



Architectus

2002
Nr 1(11)

Nasi mistrzowie

Tadeusz Kozaczewski (1916–1992)

Przed dziesięciu laty, 22 lipca 1992 r. odszedł od nas Profesor dr hab. arch. Tadeusz Kozaczewski – wieloletni pracownik Wydziału Architektury Politechniki Wrocławskiej, nauczyciel wielu pokoleń studentów, badacz architektury i urbanistyki Śląska. Z tej okazji pragniemy przypomnieć Jego życie i działalność.

Profesor Tadeusz Kozaczewski urodził się 1 stycznia 1916 r. w Złoczewie k. Sieradza. Gimnazjum ukończył w Kaliszu. Po maturze poszedł do Podchorążówki w Zegrzu pod Warszawą. Tam zastała Go wojna. W kampanii wrześniowej walczył pod Legionowem, gdzie został ranny 13 IX 1939 r. Po wyjściu ze szpitala podjął pracę w firmie niemieckiej





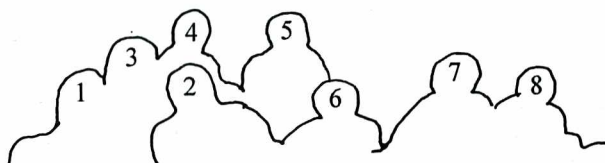
Vilbra. W firmie tej była jednostka AK, do której wstąpił pod pseudonimem *Pingwin*. Zgodnie z wiedzą wojskową zajął się szkoleniem młodych żołnierzy w Puszczy Kampinoskiej, gdzie pozostał do końca wojny. Brał udział w przygotowaniu powstania warszawskiego.

Po wojnie Tadeusz Kozaczewski przyjechał do Wrocławia. Zgłosił się do Pełnomocnika Ministra Oświaty we Wrocławiu i od 10 VII 1945 r. został pracownikiem Grupy Nauko-

wo-Kulturalnej (zaświadczenie nr 195), której zadaniem było odbudowywanie Klinik, a potem Uczelni.

Studia na Politechnice Wrocławskiej Profesor rozpoczął z pierwszym rocznikiem powojennym 15 XI 1945 r. i ukończył 7 VII 1950 r., z tytułem mgra inż. architekta. Będąc na II roku studiów zaczął prowadzić własne badania naukowe (w pałacu w Siemkowicach k. Wielunia). Jako student III roku został asystentem w Katedrze Historii Architektury Powszechnej na Wydziale Architektury Politechniki Wrocławskiej, u prof. Tadeusza Broniewskiego. W Katedrze tej pozostał do końca. Działalność projektową rozpoczął także w czasie studiów, przy organizowaniu Wystawy Ziem Odzyskanych, otwartej we Wrocławiu 22 lipca 1948 r.

W roku 1951 był jednym z założycieli Centralnego Biura Projektów Budownictwa Wiejskiego, w którym pracował do 1953 r., a od 1 V 1952 r. pełnił w nim funkcję kierownika działu produkcji. W okresie od października 1953 r. do listopada 1955 r. był głównym projektantem w Pracowni Urbanistycznej *Miastoprojektu*. Tam opracował m.in. projekt dwóch obwodnic Wrocławia – śródmiejską i zewnętrzną. Ich poprowadzenie w odbudowującym się Wrocławiu było znacznie łatwiejsze niż obecnie. Niestety, do ich realizacji



Dyplomanci z roku 1950. Candidates for a degree in the year 1950: 1 – Tadeusz Król, 2 – Tadeusz Biesiekierski, 3 – Stanisław Rospond, 4 – Tadeusz Kozaczewski, 5 – Witold Skowronek, 6 – Jadwiga Grabowska-Hawrylak, 7 – Stanisław Będkowski, 8 – Emil Holzer

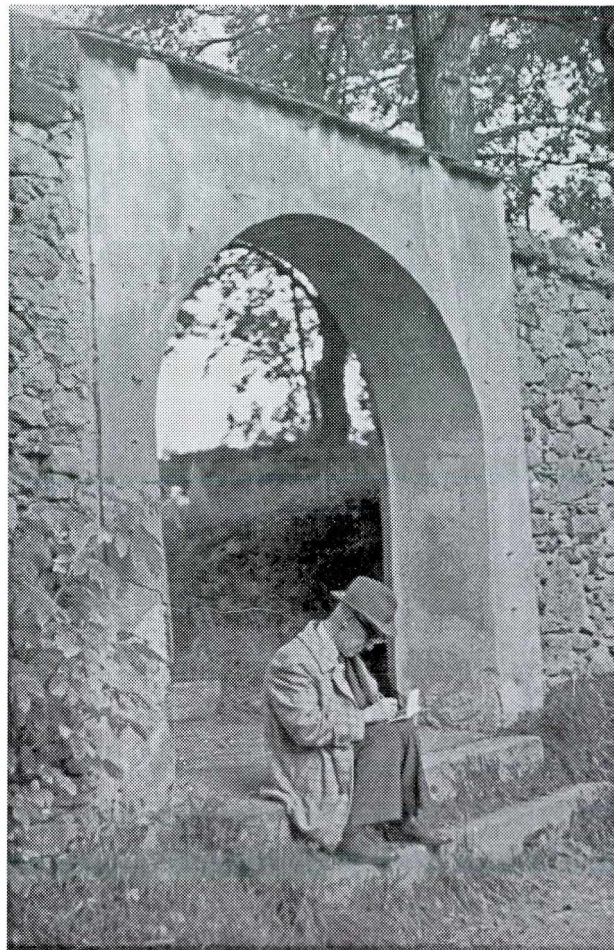
nie doszło, gdyż ówczesnym decydentom zabrakło wyobraźni. Uznali, iż przy niewielkim ruchu samochodowym istniejące ulice na długo będą zapewniały łatwy przejazd przez miasto.

Działalność projektową Profesor łączył z pracą konserwatorską oraz działalnością naukowo-badawczą. W działalności projektowej ważną rolę odgrywały projekty odbudowy zabytków Wrocławia, zwłaszcza średniowiecznych, które Profesor poprzedzał badaniami architektoniczno-archeologicznymi. W latach 1955–1957 wykonał projekty odbudowy dawnego pałacu arcybiskupiego, kościoła św. Marcina, kościoła św. św. Piotra i Pawła, budynku plebanii katedralnej oraz kościoła św. Jakuba na Psim Polu. Przez krótki czas (30 XI 1959–29 II 1960 r.) pełnił funkcję kierownika Oddziału Wrocławskiego PP Pracowni Konserwacji Zabytków. Swoje doświadczenia z konserwacji i odbudowy zabytkowych budowli przekazywał studentom Wydziału Architektury na wykładach, które zainaugurował w 1956 r.

Główną działalnością Tadeusza Kozaczewskiego była praca naukowo-badawcza nad średniowieczną architekturą i urbanistyką Wrocławia i Śląska, w której miał wiele znaczących osiągnięć. Prace rozpoczął od badań zamku w Urazie i odkrycia rotundy w Strzelinie. We Wrocławiu prowadził badania architektoniczno-archeologiczne w kościele św. Marcina, dworze biskupim, kościele NMP na Piasku, kościele św. Jakuba, kościele s.s. klarysek, domu Panien Trzebnickich, kościele św. Marii Magdaleny, kościele św. Idziego. Wiele lat poświęcił na badania wiejskich kościołów średniowiecznych, które były znacznie mniej przebudowane niż budowle w miastach. Opierając się na wieloletnich badaniach architektoniczno-archeologicznych i studiach historycznych udowodnił, że architektura murowana na Śląsku istniała przed tzw. kolonizacją niemiecką, przed najazdem tatarskim w 1241 r. Obecnie nikt tego nie neguje, ale dla Profesora były to lata polemik z literaturą niemiecką oraz z zachowawczymi poglądami naukowców polskich. Jego zdaniem *Civitas Vratislaviensis*, wymieniona w dokumencie z 1204 r., to miasto lokacyjne na „prawie polskim”.

Wyniki badań zostały opublikowane w licznych artykułach oraz zaowocowały uzyskaniem tytułu doktora nauk technicznych 18 V 1960 r. (pierwszym na Wydziale Architektury i jednym z najwcześniejszych na Politechnice Wrocławskiej) oraz docenta habilitowanego 25 VI 1963 r. 1 maja 1964 r. Profesor Kozaczewski został kierownikiem Zakładu Historii Architektury Starożytnej i Średniowiecznej w Katedrze Historii Architektury Powszechnej, od 1 V 1966 r. natomiast, po odejściu prof. Tadeusza Broniewskiego na emeryturę, został kierownikiem katedry i pełnił tę funkcję do czasu reorganizacji Politechniki Wrocławskiej. Katedra weszła w skład powstałego 31 VIII 1968 r. Instytutu Historii Architektury Sztuki i Techniki jako Zakład Historii Architektury Powszechnej, którego Profesor był kierownikiem. Jednocześnie w latach 1964–1966 pełnił funkcję prodziekana Wydziału Architektury. 25 października 1973 r. otrzymał tytuł naukowy profesora.

Wśród licznych prac badawczych prowadzonych przez Profesora ważne miejsce zajmowały badania architektoniczno-urbanistyczne w Głogowie, rozpoczęte w 1963 r. na terenie całkowicie zniszczonego Starego Miasta. Wyniki uzyskane po kilku latach prac umożliwiły odtworzenie roz-



woju osadnictwa i architektury tego miasta od czasu jego powstania. Takie wyniki były niemożliwe do uzyskania w ośrodkach zabudowanych. Głogów stał się istotnym etapem prac Profesora, prowadzonych nad urbanistyką średniowieczną. Rozpoczął je od Wrocławia i Środy Śląskiej, następnie rozszerzył na miasta całego Śląska. Badania terenowe, planistyczne i historyczne pozwoliły Profesorowi wystąpić z całkowicie nową koncepcją kształtowania miast śląskich w XIII w. Studia nad miastami niemieckimi i czeskiemi, prowadzone podczas kilkumiesięcznych zagranicznych pobytów stypendialnych pokazały, że podobne procesy zachodziły na terenach sąsiadujących ze Śląskiem.

Profesor doceniał znaczenie kontaktów interdyscyplinarnych. Wyniki swoich badań prezentował na odczytach stowarzyszeń naukowych i sympozjach naukowych. Należał do Stowarzyszenia Historyków Sztuki i Wrocławskiego Towarzystwa Naukowego, był założycielem w 1964 r. Lubuskiego Towarzystwa Naukowego. Współpracował z archeologami i historykami, w ramach Katedry, jako pierwszy we Wrocławiu, stworzył zespół, w którego skład wchodziłi specjaliści z tych dziedzin.

Jako pracownik Uczelni Profesor wiele czasu poświęcał pracy ze studentami, nie tylko na wykładach i ćwiczeniach. Przez wiele lat prowadził własne Koło Naukowe. Poprzez spotkania, dyskusje i udział w prowadzonych przez Niego pracach naukowo-badawczych wykształcił liczne grono uczniów. Zachęcał ich do prowadzenia własnych badań, podpowiadał tematy, służył radą i pomocą. Część uczniów Profesora pozostała na Wydziale, inni przeszli do

różnych placówek zajmujących się historią i konserwacją architektury.

Tadeusz Kozaczewski był człowiekiem niezmiernie pracowitym, wymagającym w stosunku do siebie i współpracowników. Bardzo starannie przygotowywał się do prac wykopaliskowych. Studiował źródła archiwalne, artykuły i rozważał wszelkie możliwe wersje i interpretacje. Ta „dedyktywistyczna” praca dawała doskonałe rezultaty – prawie zawsze już w pierwszym wykopie trafiał na właściwe miejsce i pozostałości poszukiwanej budowli. Nie liczył pieniędzy, ani straconego przy biurku czasu; ważne były tylko wyniki pracy, zawsze znaczące, choć często niedoceniane przez innych badaczy. Ta pozorna łatwość odkopywania budowli, których poprzedni badacze niejednokrotnie bezskutecznie poszukiwali, nie przysparzała Profesorowi sympatii młodszych badaczy. Niezyczliwy stosunek niektórych z nich, zwłaszcza odmienne poglądy na problemy urbanistyczne, doprowadziły do izolacji Pro-

fesora w środowisku, a później spowodowały, że nie mógł uzyskać pieniędzy na badania. Profesor zajął się pracą teoretyczną, jednak niemożność sprawdzenia hipotez w terenie rodziła frustracje. W okresie 1976–1986 r. nie przyjmowano żadnego Jego artykułu do druku. Niestety, sytuacja ta miała wpływ na Jego zdrowie i coraz częstsze pobyty w szpitalu.

Po przejściu na emeryturę 1 X 1986 r. nadal pracował naukowo. Otrzymane z Uczelni dotacje finansowe umożliwiły przygotowanie i opublikowanie kilku artykułów i większych opracowań, z których najważniejszym był czterotomowy katalog *Wiejskie kościoły parafialne XIII wieku na Śląsku*. Materiały do niego gromadził przez cały okres swojej działalności, nie doczekał, niestety, wydania wszystkich tomów. Mimo ciężkich chorób nękających Go przez kilka ostatnich lat życia, pisał do ostatniej chwili i pozostawił parę niepublikowanych i niedokończonych prac. Zmarł w wieku 76 lat.

Medale i odznaczenia

- | | |
|--|--|
| 1. 1944 r. – Order <i>Polonia Restituta</i> , | 7. 1978 r. – Krzyż Kawalerski Orderu Odrodzenia Polski, |
| 2. 1954 r. – Medal X-lecia PRL, | 8. 1980 r. – Złoty Medal 35-lecia Politechniki Wrocławskiej, |
| 3. 1955 r. – Medal 10-lecia Politechniki Wrocławskiej, | 9. 1982 r. – Medal Komisji Edukacji Narodowej, |
| 4. 1957 r. – Złoty Krzyż Zasługi, | 10. 1985 r. – Medal 40-lecia Politechniki Wrocławskiej. |
| 5. 1966 r. – Odznaka Tysiąclecia (OKFJN), | |
| 6. 1970 r. – Złota Odznaka Politechniki Wrocławskiej, | |

Wykaz publikacji

- | | |
|--|--|
| 1. <i>Zamek średniowieczny w Urazie</i> , [w:] Sprawozdania Wrocławskiego Towarzystwa Naukowego (dalej WTN) nr 8, dod. 7, Wrocław 1953. | Broniewskim, „Śląski Kwartalnik Historyczny Sobótka”, R. XIII, nr 3, Wrocław 1958. |
| 2. <i>Rotunda w Strzelinie</i> , [w:] Spraw. WTN nr 8, dod. 4, Wrocław 1953. | 13. <i>Początki i rozwój Wrocławia do roku 1263</i> , „Kwartalnik Architektury i Urbanistyki” (dalej KAiu), 1959, t. IV, z. 3–4. |
| 3. <i>Strzelin przedlokacyjny</i> , [w:] Zeszyty Naukowe Politechniki Wrocławskiej (dalej ZN PWr), nr 13, Architektura I, Wrocław 1956. | 14. <i>Kościół klarysek, dwór księżnej Anny a dom kupców</i> , [w:] ZN PWr nr 36, Arch. IV, Wrocław 1960. |
| 4. <i>Jednonawowe kościoły romańskie na Dolnym Śląsku</i> , [w:] ZN PWr nr 16, Arch. II, Wrocław 1957. | 15. <i>O niektórych niewyjaśnionych problemach kościoła poklasztorowego w Trzebnicy</i> , „Biuletyn Historii Sztuki”, R. 24, nr 1. |
| 5. <i>Zamek piastowski na Ostrówku w Opolu</i> , [w:] Z.N. P.Wr., nr 16, Arch. II, Wrocław 1957. | 16. <i>Z zagadnień urbanistycznych Środy Śląskiej</i> , KAiu, 1962, t. VII, z. 4. |
| 6. <i>Murowany dwór biskupi na Ostrowiu Tumskim we Wrocławiu z I poł. XIII w.</i> , [w:] ZN PWr nr 16, Arch. II, Wrocław 1957. | 17. <i>Wielkość i rozplanowanie miast średniowiecznych w Polsce</i> , [w:] Spraw. WTN nr 18, Wrocław 1963. |
| 7. <i>Romański kościół NMP na Piasku we Wrocławiu</i> , [w:] ZN PWr nr 16, Arch. II, Wrocław 1957. | 18. <i>Pierwotny kościół franciszkański we Wrocławiu</i> , [w:] Rozprawy Komisji Historii Sztuki WTN, t. III, Wrocław 1963. |
| 8. <i>Kościół św. Marcina we Wrocławiu</i> , [w:] ZN PWr nr 20, Arch. III, Wrocław 1957. | 19. <i>Z badań nad zabytkami architektury w Środzie Śląskiej</i> , [w:] ZN PWr nr 67, Arch. V, Wrocław 1963. |
| 9. <i>Sprawozdanie z badań wykopaliskowych na dziedzińcu Uniwersytetu we Wrocławiu w latach 1954–1956</i> , [w:] Spraw. WTN nr 12, Wrocław 1957. | 20. <i>Środa Śląska</i> , [w:] Śląsk w zabytkach sztuki, Wrocław 1965. |
| 10. <i>Kościół franciszkański św. Jakuba we Wrocławiu w świetle najnowszych badań</i> , [w:] Spraw. WTN nr 12, Wrocław 1957. | 21. <i>Pierwotny kościół św. Marii Magdaleny we Wrocławiu (wyniki badań)</i> , wraz z Tadeuszem Broniewskim, KAiu, 1967, t. XII, z. 3–4. |
| 11. <i>Mury obronne Wrocławia</i> , [w:] ZNPWr nr 20, Arch. III, Wrocław 1957. | 22. <i>Sprawozdanie z badań architektoniczno-archeologicznych prowadzonych w Głogowie w latach 1963–1965</i> , [w:] Ze studiów nad średniowiecznym Głogowem i Krosnem, Prace Lubuskiego Towarzystwa Naukowego (dalej LTN) VII, Komisja Historii z. 3, Zielona Góra 1970. |
| 12. Recenzja pracy Zygmunta Świechowskiego, <i>Architektura na Śląsku do połowy XIII w.</i> , wraz z Tadeuszem | |

23. *Sprawozdanie z badań architektoniczno-archeologicznych prowadzonych w Głogowie w 1966 r.*, [w:] *Ze studiów nad średniowiecznym Głogowem i Krosnem*, Prace LTN, VII, Komisja Historii, z. 3, Zielona Góra 1970.
24. *Założenie franciszkańskie w Głogowie z połowy XIII wieku*, [w:] *Ze studiów nad średniowiecznym Głogowem i Krosnem*, Prace LTN VII, Komisja Historii, z. 3, Zielona Góra 1970.
25. *O Krakowie lokacyjnym*, [w:] *Spraw. WTN nr 26 A*, Wrocław 1971.
26. *Wyniki badań architektonicznych przeprowadzonych w kościele św. Idziego we Wrocławiu*, KAiU, 1972.
27. *Średniowieczny układ miejski w Sobótce*, Prace Naukowe Instytutu Historii Architektury Sztuki i Techniki Politechniki Wrocławskiej (dalej IHASiT PWr), nr 2, Seria: *Studia i Materiały nr 1*, Wrocław 1972.
28. *Program budowy średniowiecznego miasta śląskiego*, [w:] *Wielkość i program budowy miasta średniowiecznego*, Prace Nauk. IHASiT PWr nr 4, Seria: *Monografie nr 3*, Wrocław 1972.
29. *O programie budowy średniowiecznego miasta czeskiego*, [w:] *Wielkość i program budowy miasta średniowiecznego*, Prace Nauk. IHASiT PWr nr 4, Seria: *Monografie nr 3*, Wrocław 1972.
30. *O Krakowie lokacyjnym inaczej (studium urbanistyczne)*, [w:] *Wielkość i program budowy miasta średniowiecznego*, Prace Nauk. IHASiT PWr nr 4, Seria: *Monografie nr 3*, Wrocław 1972.
31. *Rozplanowanie, układ przestrzenny i rozwój miasta średniowiecznego*, Prace Nauk. IHASiT PWr nr 5, Seria: *Monografie nr 4*, Wrocław 1973.
32. *Głogów – miasto średniowieczne*, KAiU, 1973, t. XVIII, z. 1.
33. *Fundacje klasztorne Henryka Brodatego i Henryka Pobożnego*, „Sobótka”, Wrocław 1973, z. 4.
34. *O programie, wielkości i układzie przestrzennym małego śląskiego miasta średniowiecznego*, [w:] *Sztuka i ideologia XIII w.*, Warszawa 1974.
35. *Drewniane sklepienia trzynastowiecznych kościołów kamiennych północnych rejonów Śląska*, z Hanną Kozaczewską-Golasz, KAiU, 1974, t. XIX, z. 3.
36. *Przyczyny rozwoju budownictwa murowanego na Śląsku*, „Sobótka”, 1975, nr 1.
37. *Wielkość, program i układ przestrzenny wsi z nawsiem w XIII w. na Śląsku*, KAiU, 1975, t. XX, z. 2.
38. *Forum Vratislaviense, civitas Vratislaviensis, civitas Vratislavia*, KAiU, 1975, t. XX, z. 4.
39. *Forum trzebnickie z 1203 r., Problemy urbanistyczne*, KAiU, 1975, t. XX, z. 4.
40. *Kościół pocysterski pw. NM. Panny w Kamieńcu Ząbkowickim*, z Hanną Kozaczewską-Golasz, Prace Nauk. IHASiT PWr nr 19, Seria: *Studia i Materiały nr 9*, Wrocław 1988.
41. *Przejście od miasta wczesnośredniowiecznego do miasta średniowiecznego*, „Sobótka” 1989, nr 4.
42. *Trzynastowieczny kościół NP Marii w Złotorcji*, z Hanną Kozaczewską-Golasz, Prace Nauk. IHASiT PWr nr 22, Seria: *Studia i Materiały nr 11*, Wrocław 1989.
43. *Pierwotne założenie kościoła cystersów w Henrykowie*, Prace Nauk. IHASiT PWr nr 22, Seria: *Studia i Materiały nr 11*, Wrocław 1989.
44. *Portal z Dawidem i Betsabee w kościele klasztornym w Trzebnicy*, Prace Nauk. IHASiT PWr nr 22, Seria: *Studia i Materiały nr 11*, Wrocław 1989.
45. *Wiejskie kościoły parafialne XIII wieku na Śląsku (miejsowości B–G)*, Prace Nauk. IHASiT PWr nr 23, Seria: *Monografie nr 11*, Wrocław 1990, (II wyd. 1995 r., miejscowości A–G).
46. *Wiejskie kościoły parafialne XIII wieku na Śląsku (miejsowości H–O)*, Prace Nauk. IHASiT PWr nr 28, Seria: *Monografie nr 16*, Wrocław 1994.
47. *Wiejskie kościoły parafialne XIII wieku na Śląsku (miejsowości P–S)*, Prace Nauk. IHASiT PWr nr 29, Seria: *Monografie nr 17*, Wrocław 1994.
48. *Wiejskie kościoły parafialne XIII wieku na Śląsku (miejsowości S–Z) i na Łużycach*, Prace Nauk. IHASiT PWr nr 30, Seria: *Monografie nr 18*, Wrocław 1994.
49. *Murowane domy XIII wieku we Wrocławiu*, [w:] *Architektura Wrocławia*, t. 1, Dom, Wrocław 1995.

Prace niepublikowane

1. *Trzynastowieczny murowany dwór biskupi we Wrocławiu* (mps 1957 r.).
2. *O niektórych różnicach i zbieżnościach w rozplanowaniu miast czeskich i śląskich*, 1969.
3. *XIII-wieczne portale na Śląsku (50 portali)*, Raport IHASiT PWr, Wrocław 1974.
4. *Portale architektury XIII w. na Śląsku*, cz. 1, Raport IHASiT PWr, Wrocław 1984.
5. *Przestrzenny rozwój miast na Śląsku od czasów plemiennych do końca XIII w.*, 1991.
6. *Wielonawowe założenia sakralne w XIII w. na Śląsku*, nieuk., 1991.
7. *Głogów średniowieczny do k. XIII w.*, cz. 1, 2, Raport IHASiT PWr, Wrocław 1992.

Opracowała Hanna Kozaczewska-Golasz