

**Beata Warczewska**

Uniwersytet Przyrodniczy we Wrocławiu  
e-mail: beata.warczewska@upwr.edu.pl

---

## ROZWÓJ INFRASTRUKTURY TURYSTYCZNEJ NA PRZYKŁADZIE DOLNOŚLĄSKICH PARKÓW KRAJOBRAZOWYCH

---

### THE DEVELOPMENT OF TOURISTIC INFRASTRUCTURE ON THE EXAMPLE OF LOWER SILESIA LANDSCAPE PARKS

---

DOI: 10.15611/pn.2017.473.54

JEL Classification:

**Streszczenie:** Obszary parków krajobrazowych, ze względu na swoje wyjątkowe wartości, są potencjalnie atrakcyjnym miejscem recepcji ruchu turystycznego. W ślad za zainteresowaniem społecznym powinien podążać rozwój infrastruktury turystycznej. Celem artykułu jest pomiar za pomocą wskaźników i porównanie stopnia rozwoju funkcji turystycznej (w tym wybranych elementów infrastruktury turystycznej) w gminach zlokalizowanych w granicach dolnośląskich parków krajobrazowych. Z analiz wynika, że poziom rozwoju funkcji i infrastruktury turystycznej jest bardzo zróżnicowany i nie jest jednoznacznie powiązany z samymi tylko walorami przyrodniczymi parków. Wysokie wartości wskaźników uzyskały gminy górskie i uzdrowiskowe, historycznie związane z rozwojem funkcji turystycznej. Stąd można wnioskować, że potencjał dolnośląskich parków krajobrazowych jest obecnie niedostatecznie wykorzystany.

**Słowa kluczowe:** infrastruktura turystyczna, wskaźniki funkcji turystycznej, park krajobrazowy.

**Summary:** The areas of landscape parks, due to exceptional value, are potentially attractive for tourism. The aim of the article is measuring and comparing the degree of development of touristic function in the communes located on the area of the Lower Silesia landscape parks (with using rating method). The analysis shows that the level of development of touristic functions and touristic infrastructure is very differentiated and is not explicitly related only to natural values of parks. Mountain communes and health's communes, historically connected with the development of tourism, achieve high values of indicators. The potential of the Lower Silesian landscape parks has not been adequately utilized yet.

**Keywords:** touristic infrastructure, indicators of touristic function, landscape park.

## 1. Wstęp

Korzystanie z dóbr turystycznych umożliwia odpowiednia infrastruktura turystyczna [Jovanović, Ilić 2016], która buduje potencjał turystyczny danego obszaru [Zajadacz, Śniadek 2009]. Mianem tym określamy „zespół urządzeń i instytucji stanowiących bazę materialną i organizacyjną turystyki” [Kompendium wiedzy... 2009, s. 43]. Infrastrukturę turystyczną stanowią: środki transportu (w tym np. koleje linowe), baza gastronomiczna i noclegowa oraz inne obiekty i urządzenia umożliwiające korzystanie z walorów turystycznych (w tym punkty informacji). Panasiuk [2007] do listy tej dodaje jeszcze elementy, których nie można jednoznacznie sklasyfikować, ale które poszerzają ofertę usług turystycznych; są to obiekty i urządzenia sportu i rekreacji, kultury, rozrywki. Stan zagospodarowania infrastruktury turystycznej determinuje możliwości oraz jakość korzystania z lokalnych walorów, a tym samym decyduje o atrakcyjności turystycznej regionu [Kompendium wiedzy... 2009].

Obszary parków krajobrazowych wyróżniają się wysokimi walorami przyrodniczymi, kulturowymi i historycznymi. Warunkiem niezbędnym zachowania tych walorów i ochrony wyjątkowych wartości jest prowadzenie takiej turystyki, która w niewielkim stopniu oddziałuje na środowisko [Warczewska, Mastalska-Cetera 2011]. Równoważenie celów społecznych i ekonomicznych musi tu być podporządkowane zagwarantowaniu ochrony środowiska przyrodniczego [Kiryluk, Borkowska-Niszczota 2005; Zaręba 2006, Kowalczyk (red.) 2010]. Obszary przyrodniczo chronione ze względu na swoje wyjątkowe wartości są atrakcyjnym miejscem recepcji ruchu turystycznego [Sprawozdanie... 2015]. Kiryluk [2005b] wskazuje na rosnące w Europie zainteresowanie turystyka „zieloną”, to znaczy taką, która odbywa się w otoczeniu atrakcyjnej przyrody, w czystym środowisku.

Celem artykułu jest pomiar za pomocą wskaźników i porównanie stopnia rozwoju funkcji turystycznej oraz wybranych elementów infrastruktury turystycznej w gminach, do których przynależą dolnośląskie parki krajobrazowe. Do badań wybrano 30 gmin, w których park krajobrazowy zajmuje co najmniej 25% powierzchni.

## 2. Turystyka na obszarach parków krajobrazowych

Parki krajobrazowe są atrakcyjną destynacją turystyczną. Są to obszary chronione ze względu na wartości przyrodnicze, historyczne i kulturowe oraz walory krajobrazowe [Ustawa z 16 kwietnia 2004]. Celem ochrony jest zachowanie oraz popularyzacja tych wartości w warunkach zrównoważonego rozwoju. Specyfiką tej formy ochrony przyrody jest pozostawienie w gospodarczym wykorzystaniu gruntów rolnych i leśnych oraz innych nieruchomości znajdujących się w granicach parku.

Bogactwo zasobów przyrodniczych, kulturowych, historycznych i krajobrazowych parków stanowi podstawę do rozwoju różnorodnych form turystyki [Zawilińska 2007, Kurek 2008]. Należy jednak podkreślić, że na obszarach przyrodniczo cennych (a do takich należą parki krajobrazowe) podstawę działań rozwojowych

powinna stanowić koncepcja zrównoważonego rozwoju turystyki [Panasiuk 2015], rozumiana jako przyjazna środowisku przyrodniczemu i społecznościom lokalnym oraz nieprzynosząca negatywnych następstw przyrodniczych i społecznych [Kowalczyk (red.) 2010]. Należałoby więc preferować turystykę krajoznawczą, kulturoznawczą, przyrodniczą i wypoczynkową [Mastalska-Cetera, Warczevska 2015]. W celu minimalizacji negatywnych skutków oddziaływania ruchu turystycznego na przyrodę należy turystykę indywidualną (alternatywną) przedkładać nad masową. Powinno się chronić przed dewastacją miejsca najbardziej atrakcyjne, w których dochodzi do nadmiernej koncentracji ruchu turystycznego, za pomocą skierowania części aktywności w te miejsca, które są rzadziej odwiedzane przez turystów [Kiryłuk 2005a].

**Tabela 1.** Parki krajobrazowe w województwie dolnośląskim

Lp.	Nazwa parku krajobrazowego	Rok utworzenia	Powierzchnia ogólna parku (ha)
1	Dolina Jezierzycy	1994	7 953,0
2	Dolina Baryczy	1996	87 040,0
3	Gór Sowich	1991	8 140,0
4	Książański	1981	3 155,4
5	Przemkowski	1997	22 340,0
6	Śnieżnicki	1981	28 800,0
7	Sudetów Wałbrzyskich	1998	6 493,0
8	Rudawski	1989	15 705,0
9	Chełmy	1992	15 990,0
10	Dolina Bystrzycy	1998	8 570,0
11	Dolina Bobru	1989	10 943,0
12	Ślęzański	1988	8 190,0

Źródło: opracowanie własne na podstawie [www.dzpk.pl].

Atrakcyjność turystyczna dolnośląskich parków krajobrazowych jest bardzo wysoka i związana ze znaczną różnorodnością środowiska geograficznego województwa. W granicach parków krajobrazowych obok krajobrazu kulturowego występują łąki, wodny i leśny. Znajdują się tu, rzadkie gdzie indziej, wrzosowiska i torfowiska. Różnorodności krajobrazowej odpowiada bogactwo przyrodnicze zarówno w skali ekosystemów, jak i wyjątkowych i chronionych gatunków roślin i zwierząt [Śnigucki 2015]. Występują tu tereny nizinne, podgórskie i górskie, a nawet te mające piętra o alpejskim charakterze. W województwie jest 12 parków krajobrazowych (tab. 1). Zaznaczyć jednak trzeba, że za ich wyjątkową atrakcyjnością nie zawsze podąża rozwój infrastruktury umożliwiającej korzystanie z walorów parków.

### 3. Poziom rozwoju funkcji oraz infrastruktury turystycznej w dolnośląskich parkach krajobrazowych

Poziom rozwoju funkcji oraz infrastruktury turystycznej określono za pomocą metody porównawczej (wskaźnikowej). Posłużono się ogólnie dostępnymi danymi statystycznymi na rok 2014 (GUS-Bank Danych Lokalnych), na podstawie których obliczono wielkości wybranych wskaźników cząstkowych dla gmin. Następnie pogrupowano je w przedziały i przypisano każdemu określoną liczbę punktów. Najwyższą punktację uzyskały gminy, dla których wartości wskaźników były najwyższe. Analizom poddano więc zmienne (stymulanty) dotyczące wybranych elementów infrastruktury turystycznej, takich jak liczba obiektów turystycznych noclegowych w przeliczeniu na 10 tys. mieszkańców ( $W_{OTN}$ ) oraz liczba turystycznych miejsc noclegowych przypadających na 100 stałych mieszkańców (wskaźnik Baretje'a–Deferta) [Baretje, Defert 1972, za: Szromek 2013]. Ustalono także natężenie ruchu turystycznego, wyrażone liczbą udzielonych noclegów w przeliczeniu na 100 stałych mieszkańców (wskaźnik Charvata), jak również wskaźnik liczby turystów korzystających z noclegów przypadającej na 100 stałych mieszkańców (wskaźnik Schneidera) oraz wskaźnik liczby turystów korzystających z noclegów przypadającej na jednostkę powierzchni gminy (wskaźnik Deferta) [Lijewski i in. 2002] (tab. 2). Wyniki punktacji sumarycznej zostały zobrazowane na kartogramie (rys. 1).

**Tabela 2.** Wskaźniki rozwoju funkcji i infrastruktury turystycznej w wybranych gminach w 2014 r.

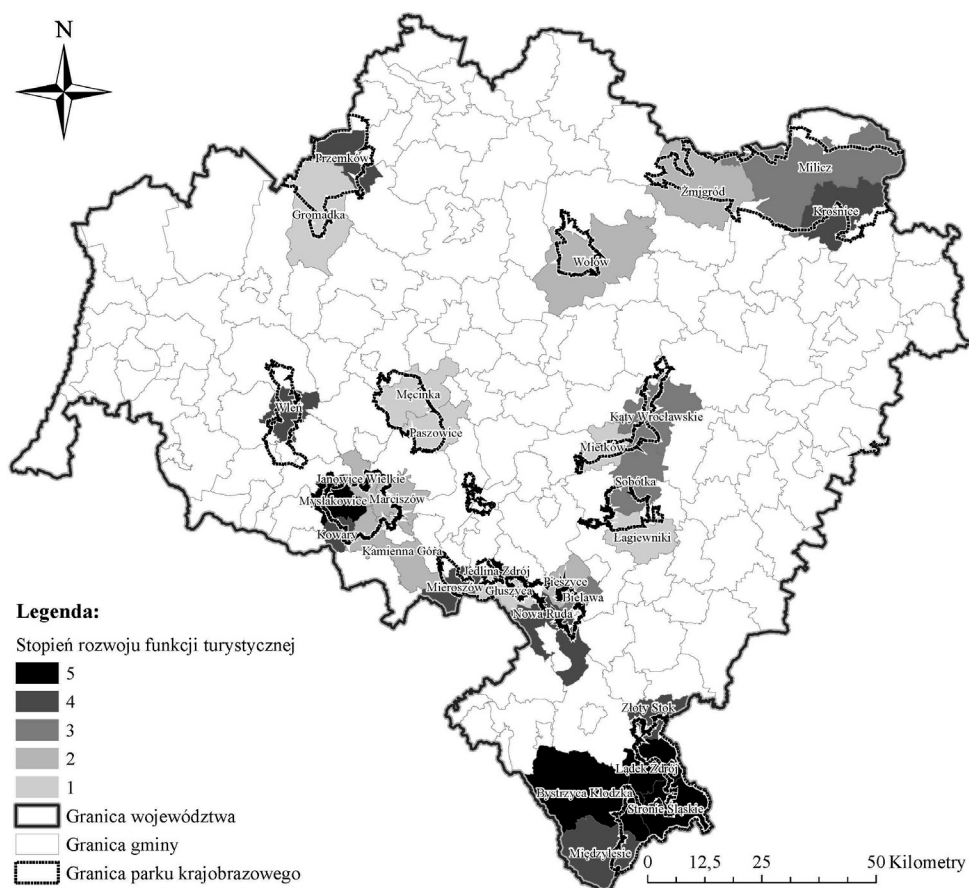
Nazwa	wskaźnik ( $W_{OTN}$ )	wskaźnik Baretje'a–Deferta	wskaźnik Charvata	wskaźnik Deferta	wskaźnik Schneidera	Stopień rozwoju funkcji turystycznej
1	2	3	4	5	6	7
Gromadka	0,00	0,00	0,00	0,00	0,00	1
Męcinka	0,00	0,00	0,00	0,00	0,00	1
Paszowice	0,00	0,00	0,00	0,00	0,00	1
Łagiewniki	0,00	0,00	0,00	0,00	0,00	1
Głuszyca	0,00	0,00	0,00	0,00	0,00	1
Mietków	0,00	0,00	0,00	0,00	0,00	1
Kamienna Góra	2,23	0,45	22,94	8,10	4,61	2
Marciszów	2,16	0,30	9,35	2,01	1,13	2
Żmigród	0,67	1,35	3,24	0,86	0,44	2
Wołów	1,75	0,39	21,78	8,74	6,05	2
Janowice Wielkie	2,31	0,46	27,32	11,20	8,53	2
Pieszycy	3,13	1,03	21,80	9,33	13,97	2

1	2	3	4	5	6	7
Bielawa	0,97	0,66	33,10	17,62	151,67	3
Kąty Wrocławskie	1,77	0,53	50,44	17,18	21,94	3
Milicz	2,05	1,39	82,95	25,45	14,23	3
Sobótka	3,91	1,95	66,88	41,03	38,59	3
Przemków	2,28	0,87	157,83	45,93	37,65	4
Mioszów	8,47	1,79	95,81	48,95	45,64	4
Wałbrzych	1,03	0,82	77,06	44,40	609,59	4
Kowary	4,38	2,49	132,20	48,65	150,00	4
Międzylesie	6,72	2,46	153,07	60,83	23,93	4
Złoty Stok	6,40	2,30	193,64	64,50	40,31	4
Krośnice	4,88	2,32	150,15	50,24	23,13	4
Nowa Ruda	6,69	4,23	105,86	38,59	32,98	4
Wleń	11,35	3,88	126,41	40,69	20,84	4
Bystrzyca Kłodzka	7,20	4,51	446,51	140,51	80,60	5
Jedlina Zdrój	12,06	4,94	622,21	92,68	271,24	5
Mysłakowice	9,76	6,48	624,54	268,64	312,91	5
Łądek Zdrój	17,56	8,17	833,67	243,29	177,58	5
Stronie Śląskie	27,31	9,94	485,36	167,72	88,34	5
POLSKA	2,57	1,80	173,03	65,19	80,22	4
DOLNOŚLĄSKIE	3,10	2,07	219,98	83,08	121,14	4

Źródło: opracowanie własne na podstawie danych GUS BDL.

W analizowanej grupie najwyższe wartości wskaźników uzyskały gminy: Stronie Śląskie, Łądek Zdrój, Mysłakowice, Jedlina Zdrój i Bystrzyca Kłodzka. Gminy te uzyskały znacznie wyższe wskaźniki niż wartości dla Polski i województwa dolnośląskiego. Należy jednak zaznaczyć, że są to obszary związane tradycyjnie z turystyką górską i funkcją uzdrowiskową, które są uznawane za główne atuty przyciągające turystów [Badanie ruchu turystycznego... 2015]. W takiej sytuacji powiązanie rozwoju funkcji i infrastruktury turystycznej jedynie z walorami parku krajobrazowego jest raczej wątpliwe. Powyższą uwagę potwierdza fakt występowania w grupie badanych gmin takich jednostek, w których wartość wskaźników jest równa zero. Są to gminy: Gromadka, Męcinka, Paszowice, Łagiewniki, Głuszycza i Mietków.

Warto podkreślić, że na tle innych pozytywnie wyróżnia się Park Krajobrazowy Dolina Baryczy, a zwłaszcza gmina Krośnice. Rozwój funkcji turystycznej, w tym elementów infrastruktury turystycznej, jest tam niewątpliwie związany z wykorzystaniem walorów przyrodniczych i krajobrazowych parku [por. Warczewska i in. 2015].



**Rys. 1.** Syntetyczny stopień rozwoju funkcji i infrastruktury turystycznej w wybranych gminach, do których przynależą parki krajobrazowe

Źródło: opracowanie własne.

Uzyskane wartości wskaźników nie sytuują żadnej z badanych gmin na pozycji jednostki z dominującą funkcją turystyczną. Przyjmując [podano za: Hendel 2016] pożądaną wartość wskaźnika Baretje'a–Deferta równą 40-100, jak również obniżoną interpretację wskaźnika na poziomie 10-40, wskazującą na istotną, ale niedominującą funkcję turystyczną, można zauważyć, że obie skale znacznie przekraczają możliwości większości analizowanych jednostek. Jedynie w gminie Stronie Śląskie wartość tego wskaźnika jest zbliżona do 10. Gmina ta uzyskała także najwyższą wartość wskaźnika  $W_{OTN}$ . Pod względem wartości wskaźnika Charvata, będącego miarą rozwoju funkcji turystycznej, dominuje gmina Lądek Zdrój – wartość wskaźnika równa 833,67. Dla gmin mających dobrze rozwiniętą funkcję turystyczną może on uzyskać poziom nawet kilku tysięcy (np. jak podaje Hendel [2016], w gminie Ustroń

w 2012 r. wartość tego wskaźnika wyniosła 6121). Analizowane gminy nie są dobrze rozwinięte pod względem turystycznym (dla obszaru dobrze rozwiniętego pożądana wartość wskaźnika Deferta równa i wyższa od 1000; wartość wskaźnika Schneidera równa 500). Kryterium to spełnia jedynie gmina miejska Wałbrzych (609).

#### 4. Zakończenie

Problematyka rozwoju funkcji turystycznej i obsługującej ją infrastruktury w granicach parków krajobrazowych jest skomplikowanym zagadnieniem, trudnym do jednoznacznej oceny. Niewątpliwą zaletą zastosowanej w artykule metody pomiaru jest łatwy dostęp do danych statystycznych.

Z przeprowadzonych analiz wynika, że nie występuje bezpośredni związek pomiędzy naturalnymi elementami potencjału turystycznego a poziomem rozwoju funkcji i infrastruktury turystycznej. Wysokie wartości wskaźników występują w tych analizowanych gminach, które charakteryzują się innymi jeszcze walorami naturalnymi, takimi jak występowanie gór czy źródeł wód leczniczych.

Podobne spostrzeżenie opisuje Leśniak-Johann [2011], która dowiodła, że zasięg obszaru o najlepiej rozwiniętej bazie turystycznej tylko częściowo pokrywa się z zasięgiem przestrzennym walorów przyrodniczych, i wysunęła wniosek o niedostatecznym wykorzystaniu zasobów przyrodniczych w rozwoju turystyki w województwie dolnośląskim. Spostrzeżenie to dotyczy zwłaszcza obszarów parków krajobrazowych, wyróżniających się na tle pozostałych w województwie wysokim potencjałem elementów naturalnych. Należy podkreślić, że jest to ciągle potencjał niedostatecznie wykorzystany. Atrakcyjność turystyczną tych obszarów podnieść mogą inwestycje w zagospodarowanie turystyczne [Borkowska-Niszczoła 2014].

#### Literatura

- Badanie ruchu turystycznego na Dolnym Śląsku w ujęciu powiatowym i subregionalnym wg Aktualizacji Programu Rozwoju Turystyki dla województwa Dolnośląskiego. Raport końcowy, 2015, Urząd Marszałkowski Województwa Dolnośląskiego, Wrocław.
- Baretje R., Defert P., 1972, *Aspects économiques du tourisme*, Berger-Levrault, Paris.
- Borkowska-Niszczoła M., 2014, *Ocena potencjału turystycznego obszarów przyrodniczo cennych województwa podlaskiego*, *Ekonomia i Zarządzanie*, t. VI, nr 1, Wydawnictwo Politechniki Białostockiej, Białystok, s. 311-332.
- Hendel M., 2016, *Przydatność wskaźników funkcji turystycznej w ocenie rozwoju turystycznego obszaru na przykładzie gminy Ustroń*, *Zeszyty Naukowe Politechniki Śląskiej, Seria: Organizacja i Zarządzanie*, z. 87, s. 157-170.
- Jovanović S., Ilić I., 2016, *Infrastructure as important determinant of tourism development in the countries of Southeast Europe*, *EcoForum Journal*, vol. 5, iss. 1 (8), s. 288-294.
- Kiryłuk H., 2005a, *Walory i atrakcje turystyczne obszarów przyrodniczo cennych*, [w:] Poskrobko B. (red.), *Zarządzanie turystyką na obszarach przyrodniczo cennych*, Wydawnictwo Wyższej Szkoły Ekonomicznej w Białymstoku, Białystok, s. 25-45.

- Kiryłuk H., 2005b, *Uwarunkowania ogólne*, [w:] Poskrobko B. (red.), *Zarządzanie turystyką na obszarach przyrodniczo cennych*, Wydawnictwo Wyższej Szkoły Ekonomicznej w Białymstoku, Białystok, s. 103-124.
- Kiryłuk H., Borkowska-Niszczota M., 2005, *Turystyka zrównoważona*, [w:] Poskrobko B. (red.), *Zarządzanie turystyką na obszarach przyrodniczo cennych*, Wydawnictwo Wyższej Szkoły Ekonomicznej w Białymstoku, Białystok, s. 46-64.
- Kompendium wiedzy o turystyce*, 2009, red. G. Gołębski, Wydawnictwo Naukowe PWN, Warszawa.
- Kowalczyk A. (red.), 2010, *Turystyka zrównoważona*, Wydawnictwo Naukowe PWN, Warszawa.
- Kurek W., 2008, *Turystyka*, Wydawnictwo Naukowe PWN, Warszawa.
- Leśniak-Johann M., 2011, *Znaczenie turystyki jako czynnika konkurencyjności pogranicza dolnośląsko – saksońskiego. Analiza i ocena przy wykorzystaniu metody Hellwiga*, [w:] *Gospodarka turystyczna w regionie. Przedsiębiorstwo. Samorząd. Współpraca*, Prace Naukowe Uniwersytetu Ekonomicznego we Wrocławiu, nr 157, Wrocław, s. 270-280.
- Lijewski T., Mikułowski B., Wyrzykowski J., 2002, *Geografia turystyki Polski*, PWE, Warszawa.
- Mastalska-Cetera B., Warczewska B., 2015, *Możliwości rozwoju turystyki zrównoważonej na przykładzie dolnośląskich parków krajobrazowych*, [w:] Rapacz A. (red.), *Gospodarka turystyczna w regionie. Przedsiębiorstwo. Samorząd. Współpraca*, Prace Naukowe Uniwersytetu Ekonomicznego we Wrocławiu, nr 379, Wrocław, s. 32-44.
- Panasiuk A., 2007, *Tourism infrastructure as a determinant of regional development*, *Ekonomika ir vadyba aktualijos ir perspektyvos*, no. 1 (8), s. 212-215.
- Panasiuk A., 2015, *Struktura oferty turystycznej na obszarach przyrodniczo cennych*, *Ekonomia i Środowisko*, nr 3 (54), s. 182-191.
- Sprawozdanie w sprawie nowych wyzwań i koncepcji w zakresie promowania turystyki w Europie. A8-0258/2015, Komisja Transportu i Turystyki, Parlament Europejski.
- Szromek A., 2013, *Pomiar funkcji turystycznej obszarów za pomocą wskaźników funkcji turystycznej na przykładzie obszarów państw europejskich*, *Studia Ekonomiczne*, nr 132, Uniwersytet Ekonomiczny w Katowicach, s. 91-103.
- Śnigucki P., 2015, *Problemy ochrony przyrody i krajobrazu w Sudetach*, *Przegląd Urbanistyczny*, R. VII, t. IX, Seria Wydawnicza Towarzystwa Urbanistów Polskich.
- Ustawa z 16 kwietnia 2004 r. o ochronie przyrody, *Dz.U.*, nr 92, poz. 880 ze zm.
- Warczewska B., Mastalska-Cetera B., 2011, *Wyzwania zrównoważonego rozwoju turystyki w Parku Krajobrazowym „Dolina Baryczy”*, [w:] *Gospodarka turystyczna w regionie. Przedsiębiorstwo. Samorząd. Współpraca*, Prace Naukowe Uniwersytetu Ekonomicznego we Wrocławiu, nr 157, Wrocław, s. 1019-1028.
- Warczewska B., Szewrański Sz., Mastalska-Cetera B., 2015, *Zrównoważony rozwój gmin leżących w granicach parku krajobrazowego*, Wydawnictwo Uniwersytetu Przyrodniczego we Wrocławiu, Monografie CXC, Wrocław.
- www.dzpk.pl, strona internetowa Dolnośląskiego Zespołu Parków Krajobrazowych (3.02.2017).
- Zajadacz A., Śniadek J., 2009, *Ocena potencjału turystycznego*, [w:] Młynarczyk Z., Zajadacz A. (red.), *Uwarunkowania i plany rozwoju turystyki*, t. III: Walory i atrakcje turystyczne. Potencjał turystyczny. Plany rozwoju turystyki, Seria Turystyka i Rekreacja – Studia i Prace, nr 3, Wydawnictwo Uniwersytetu im. Adama Mickiewicza w Poznaniu, Poznań.
- Zaręba D., 2006, *Ekoturystyka*, Wydawnictwo Naukowe PWN, Warszawa.
- Zawiłńska B., 2007, *Turystyka w działalności parków krajobrazowych w Karpatach*, [w:] Kurek W., Faracik R. (red.), *Studia nad turystyką*, Prace Geograficzne i Regionalne. Geograficzne, Ekonomiczne i Społeczne Aspekty Turystyki, Wydawnictwo UJ, Kraków, s. 303-311.