

# PRACE NAUKOWE

Uniwersytetu Ekonomicznego we Wrocławiu

# RESEARCH PAPERS

of Wrocław University of Economics

Nr 450

**Polityka ekonomiczna**



Wydawnictwo Uniwersytetu Ekonomicznego we Wrocławiu  
Wrocław 2016

Redakcja wydawnicza: Anna Grzybowska, Aleksandra Śliwka

Redakcja techniczna: Barbara Łopusiewicz

Korekta: Barbara Cibis

Łamanie: Adam Dębski

Projekt okładki: Beata Dębska

Informacje o naborze artykułów i zasadach recenzowania  
znajdują się na stronach internetowych Wydawnictwa  
[www.pracenaukowe.ue.wroc.pl](http://www.pracenaukowe.ue.wroc.pl)  
[www.wydawnictwo.ue.wroc.pl](http://www.wydawnictwo.ue.wroc.pl)

Publikacja udostępniona na licencji Creative Commons

Uznanie autorstwa-Użycie niekomercyjne-Bez utworów zależnych 3.0 Polska  
(CC BY-NC-ND 3.0 PL)



© Copyright by Uniwersytet Ekonomiczny we Wrocławiu  
Wrocław 2016

**ISSN 1899-3192**  
**e-ISSN 2392-0041**

**ISBN 978-83-7695-617-6**

Wersja pierwotna: publikacja drukowana

Zamówienia na opublikowane prace należy składać na adres:  
Wydawnictwo Uniwersytetu Ekonomicznego we Wrocławiu  
ul. Komandorska 118/120, 53-345 Wrocław  
tel./fax 71 36 80 602; e-mail: [econbook@ue.wroc.pl](mailto:econbook@ue.wroc.pl)  
[www.ksiegarnia.ue.wroc.pl](http://www.ksiegarnia.ue.wroc.pl)

Druk i oprawa: TOTEM

## Spis treści

<b>Wstęp</b> .....	11
<b>Lyubov Andrushko:</b> Prognozowanie pozyskania drewna w Polsce na podstawie danych GUS / Roundwood production forecasting in Poland, on the basis of the data of the central statistical office.....	13
<b>Tomasz Bernat:</b> Przedsiębiorczość i oczekiwania większych zarobków a ryzyko podjęcia działalności / Entrepreneurship and higher earnings expectations vs. risk of business set up.....	25
<b>Beata Bieńkowska:</b> Spółdzielnie socjalne – szanse i bariery rozwoju przedsiębiorczości społecznej w Polsce / Social cooperatives – opportunities and threats for social entrepreneurship development in Poland.....	35
<b>Wioletta Bieńkowska-Gołasa:</b> Produkcja i wykorzystanie energii elektrycznej na Mazowszu z uwzględnieniem OZE / Production and use of electricity in Mazowsze with the consideration of renewable energy sources.....	46
<b>Agnieszka Biernat-Jarka:</b> Dzierżawa jako sposób zwiększenia powierzchni gospodarstw rolnych w województwie mazowieckim / Leasing as a method of farms' area increase in Mazowsze Voivodeship.....	56
<b>Krystyna Bobińska:</b> Miejsce kraju w rankingach wieloczynnikowych jako podstawa do identyfikacji nieuruchomionych rezerw rozwoju gospodarczego / The place of the country in the multifactoral ratings as a basis for identification of the hidden reserves for economic growth.....	68
<b>Malgorzata Bogusz, Sabina Ostrowska:</b> Wybrane problemy polityki społecznej i zdrowotnej wobec osób starszych na poziomie lokalnym – sztuka partycypacji / Chosen problems of social and health policy for seniors at local level – the capability of participation.....	82
<b>Przemysław Borkowski:</b> Problemy prowadzenia rachunku kosztów i korzyści w inwestycjach infrastrukturalnych / Challenges in optimising cost-benefit analysis in infrastructure projects.....	91
<b>Barbara Chmielewska:</b> Dysproporcje w jakości życia ludności wiejskiej i miejskiej a polityka ich zmniejszania / Disparities in quality of life of rural and urban population vs. policy of its reduction.....	103
<b>Kazimierz Cyran:</b> Postrzeganie marek własnych produktów żywnościowych a perspektywy ich rozwoju / The perception of private labels of food products vs. the prospects for their development.....	114
<b>Sławomir Dybka:</b> Skuteczność promocji w Internecie – perspektywa klienta / Effectiveness of the Internet promotion – customer perspective.....	125
<b>Malgorzata Gasz:</b> Priorytety rozwoju innowacyjności polskiej gospodarki / Priorities of Polish economy innovation development.....	138

<b>Aleksandra Gąsior:</b> Poziom rozwoju transportu jako determinanta procesu restrukturyzacji dużych przedsiębiorstw / The level of transport as a determinant of the process of large enterprises restructuring .....	150
<b>Edyta Gąsiorowska-Mącznik:</b> Przedsiębiorczość w strategiach gmin województwa świętokrzyskiego / Entrepreneurship in strategies of municipalities of Świętokrzyskie Voivodeship .....	161
<b>Jarosław Górecki, Jadwiga Bizon-Górecka:</b> Analiza zachowania inwestorów w odniesieniu do kryterium ceny za roboty budowlane / Behavior of investors and price for construction works.....	172
<b>Artur Grabowski:</b> Wolność prowadzenia działalności gospodarczej w obszarze sportu profesjonalnego / Freedom of business activity in the area of professional sport.....	182
<b>Sylvia Guzdek:</b> Kooperacja jako główna forma współpracy przedsiębiorstw w międzynarodowych sieciach biznesowych / Cooperation as the main form of cooperation in international networks of business .....	191
<b>Marcin Halicki:</b> The Foster-Hart measure as a tool for determining the set of risky portfolios that do not expose the investor to the bankruptcy / Miara Fostera-Harta jako narzędzie do wyznaczania zbioru ryzykownych portfeli, które nie narażają inwestora na bankructwo.....	205
<b>Mateusz Halka:</b> Wykonawcy robót budowlanych na rynku zamówień publicznych a ich kondycja ekonomiczno-finansowa / Construction contractors on the public procurement market vs. their economic and financial standing .....	217
<b>Tomasz Holecki, Magdalena Syrkiewicz-Świtała, Agnieszka Bubel, Karolina Sobczyk:</b> Finansowe konsekwencje realizacji dyrektywy transgranicznej w ochronie zdrowia / Financial consequences of the implementation of the cross-border healthcare directive .....	229
<b>Żaklina Jabłońska:</b> Marketing relacji i CSR jako narzędzia budowania przewagi konkurencyjnej przez franchyzodawców branży gastronomicznej w Polsce / Relationship marketing and CSR as tools for building of competitive advantage by franchisors of foodservice industry in Poland .....	241
<b>Sławomir Jankiewicz:</b> Wpływ bezpieczeństwa energetycznego na rozwój gospodarczy w Polsce / The impact of energy security to the economic development in Poland .....	251
<b>Emilia Jankowska:</b> Zróżnicowanie infrastruktury transportowej w kontekście polityki Unii Europejskiej / The diversity of transport infrastructure in the context of the EU policy .....	260
<b>Bożena Karwat-Woźniak, Paweł Chmieliński:</b> Przemiany w strukturze agrarnej polskiego rolnictwa i wpływ wybranych instrumentów WPR na te procesy / Changes in the agrarian structure of Polish agriculture and the impact of selected CAP measures on these processes .....	272

<b>Ewa Koloszyż:</b> Światowy rynek mleka – wybrane zagadnienia / World dairy market – selected issues .....	287
<b>Agnieszka Komor:</b> Wybrane uwarunkowania strukturalne decyzji lokalizacyjnych małych i średnich przedsiębiorstw / Chosen structural conditions of localization decisions concerning small and midium enterprises.....	298
<b>Aleksandra Koźlak, Barbara Pawłowska:</b> Współczesne wyzwania europejskiej polityki transportowej / Current challenges of European transport policy .....	311
<b>Hanna Kruk, Anetta Waśniewska:</b> Parki krajobrazowe i narodowe jako element rozwoju zrównoważonego na przykładzie gmin województwa wielkopolskiego / National and landscape parks as part of sustainable development. Case study: Wielkopolska Voivodeship communes .....	323
<b>Anna Krzysztofek:</b> Dyrektywa 2014/95/UE oraz wynikające z niej zmiany / Directive 2014/95/EU, and changes resulting from it .....	334
<b>Władysława Łuczka:</b> Ekologiczna gospodarka żywnościowa w województwie wielkopolskim w okresie integracji z Unią Europejską / Ecological food economy in Wielkopolska Voivodeship in the time of accession into the European Union .....	347
<b>Aleksandra Majda:</b> The analysis of succession strategy, success determinants in Polish family business – case study / Analiza determinant sukcesu strategii sukcesyjnej w polskich przedsiębiorstwach rodzinnych – studium przypadku.....	357
<b>Janusz Majewski:</b> Problem wyceny zapyłania jako usługi środowiskowej / The problem of the valuation of pollination as environment service .....	369
<b>Arkadiusz Malkowski:</b> Ruch graniczny jako czynnik rozwoju regionu przygranicznego na przykładzie pogranicza zachodniego Polski / Border traffic as a factor in the development of border regions on the example of the borderland of Western Poland.....	378
<b>Grażyna Michalczyk, Agnieszka Zalewska-Bochenko:</b> Platforma e-PUAP jako przykład elektroniczacji usług administracji publicznej dla ludności / e-PUAP as an example of electronic services of public administration for the citizens .....	390
<b>Danuta Mierzwa, Małgorzata Krotowska:</b> Czynniki ekonomiczno-społeczne integracji poziomej rolników – raport z badań / Economic and social factors of horizontal integration of farmers – study report .....	399
<b>Karolina Olejniczak:</b> Czynniki rozwoju obszarów funkcjonalnych w świetle badań empirycznych / Factors of functional areas development in the light of empirical research .....	410
<b>Dorota Pasińska:</b> Polski rynek drobiu po wstąpieniu do Unii Europejskiej / Polish poultry market after the accession to European Union .....	421
<b>Ewa Polak, Waldemar Polak:</b> Wskaźniki dotyczące zdrowia i opieki zdrowotnej jako mierniki jakości życia w Polsce na tle wybranych państw /	

Indices referring to health care as the measure of life quality in Poland in comparison to selected countries.....	433
<b>Adriana Politaj:</b> Zakłady aktywności zawodowej oraz zakłady pracy chronionej jako pracodawcy osób niepełnosprawnych w Polsce / Vocational development centres and sheltered workshops as employers of handicapped persons in Poland .....	446
<b>Iwona Pomianek:</b> Klasyfikacja gmin miejsko-wiejskich w Polsce według poziomu rozwoju społeczno-ekonomicznego / Classification of semi-urban communes in Poland by the level of socio-economic development ....	458
<b>Zdzisław W. Puślecki:</b> Current re-shaping of international business / Obecne zmiany kształtu biznesu międzynarodowego .....	471
<b>Magdalena Ratalewska:</b> Rozwój sektora kreatywnego gier komputerowych w Polsce / The development of the creative industries sector of computer games in Poland.....	491
<b>Jarosław Ropęga:</b> Czynniki niepowodzeń gospodarczych małych przedsiębiorstw w aspekcie nowego paradygmatu cywilizacyjnego / Failure factors of small enterprises in the context of new paradigm of civilization ...	501
<b>Robert Rusielik:</b> Wykorzystanie alternatywnych indeksów produktywności do pomiaru efektywności rolnictwa w Polsce / Alternative productivity indexes for measuring agricultural efficiency in Poland.....	514
<b>Izabela Serocka:</b> Znaczenie czynników lokalizacji przedsiębiorstw a aktywność władz lokalnych gmin województwa warmińsko-mazurskiego / The importance of business location factors vs. the activity of Warmia and Mazury Voivodeship local authorities.....	524
<b>Katarzyna Smędzik-Ambroży, Joanna Strońska-Ziemiann:</b> Rozwój lokalny na obszarach wiejskich o zróżnicowanym rolnictwie (przypadek podregionu pilskiego na tle sytuacji w Wielkopolsce) / Local development in rural areas with diversified agriculture (the case of pilski subregion on the background of the situation in Wielkopolska).....	538
<b>Karolina Sobczyk, Tomasz Holecki, Joanna Woźniak-Holecka, Michał Wróblewski:</b> Wykorzystanie środków publicznych w walce z wykluczeniem cyfrowym na poziomie samorządowym / Public funds use against digital exclusion at the level of self-government .....	550
<b>Michał Świtłyk:</b> Efektywność techniczna gospodarstw mlecznych w Polsce w latach 2009-2011 / Technical efficiency of dairy farms in Poland in 2009-2011.....	561
<b>Dariusz Tłoczyński:</b> Konkurencja pomiędzy przewoźnikami Ryanair i Wizz Air jako element rozwoju polskiego rynku usług transportu lotniczego / Competition between Ryanair and Wizz Air as an element of development of Polish air transport market .....	570

<b>Weronika Toszewska-Czerniej:</b> Productivity of service delivery process as a factor affecting the level of differentiation / Produktywność procesu usługowego jako czynnik kształtujący poziom zróżnicowania .....	584
<b>Roman Tylżanowski:</b> Stymulatory procesów transferu technologii w przedsiębiorstwach przemysłowych wysokiej techniki w Polsce / Stimulators of technology transfer processes in high-tech manufacturing sector in Poland .....	594
<b>Małgorzata Wachowska:</b> Czas pozyskiwania cudzych idei przez przemysł. Doświadczenia Polski / Adoption time of others' ideas by industry. Experience of Poland .....	606
<b>Agnieszka Werenowska:</b> Kierunki zmian na rynku niskokosztowych linii lotniczych / Directions of changes in the market of low-cost airlines.....	616
<b>Barbara Wieliczko:</b> Wspólna Polityka Rolna a zarządzanie ryzykiem w rolnictwie / Common agricultural policy vs. risk management in agriculture .....	626
<b>Artur Wilczyński:</b> Progi rentowności w gospodarstwach mlecznych w latach 2013-2020 / Break-even point analysis for dairy farms in 2013-2020 .....	633
<b>Jarosław Wołkonowski:</b> Handel zagraniczny Litwy w latach 2012-2015 a sankcje gospodarcze przeciw Rosji / Lithuanian foreign trade in the years 2012-2015 vs. economic sanctions against Russia .....	644
<b>Arkadiusz Zalewski:</b> Uwarunkowania regionalnego zróżnicowania poziomu nawożenia mineralnego w Polsce / Determinants of regional differences of level of mineral fertilization in Poland.....	658
<b>Anna Zielińska-Chmielewska, Mirosław Walawski:</b> The use of futures rapeseed contracts exemplified by a trading company in Poland / Zastosowanie kontraktów <i>futures</i> na rzepak przez przedsiębiorstwa handlowe w Polsce .....	669

## Wstęp

Z wielką przyjemnością oddajemy w Państwa ręce publikację pt. *Polityka ekonomiczna*, wydaną w ramach Prac Naukowych Uniwersytetu Ekonomicznego we Wrocławiu. Opracowanie składa się z 58 artykułów (w tym 5 w języku angielskim), w których Autorzy prezentują wyniki badań dotyczących zagadnień związanych z funkcjonowaniem współczesnych systemów gospodarczych w zakresie polityki gospodarczej. Tematyka podjęta w artykułach jest stosunkowo szeroka – mieści się w czterech obszarach problemowych. Pierwszy przedstawia rozważania związane z polityką innowacyjną, wolnością prowadzenia działalności gospodarczej oraz formami współpracy przedsiębiorstw. Drugi obszar dotyczy polityki transportowej, w tym infrastruktury i konkurencji. Trzeci obejmuje opracowania z zakresu polityki społecznej i zdrowotnej państwa – na poziomie zarówno krajowym, jak i lokalnym. Czwartą grupę stanowią artykuły dotyczące rolnictwa, w tym szczególnie wspólnej polityki rolnej i przemian w strukturze agrarnej.

Publikacja przeznaczona jest dla pracowników naukowych szkół wyższych, specjalistów zajmujących się w praktyce problematyką ekonomiczną, studentów studiów ekonomicznych oraz słuchaczy studiów podyplomowych i doktoranckich.

Artykuły składające się na niniejszy zbiór były recenzowane przez samodzielnych pracowników naukowych uniwersytetów, w większości kierowników katedr polityki ekonomicznej. W tym miejscu chcielibyśmy serdecznie podziękować za wnikliwe i rzetelne recenzje, często inspirujące do dalszych badań. Oddając powyższą publikację do rąk naszych Czytelników, wyrażamy nadzieję, że ze względu na jej wszechstronny charakter spotka się ona z zainteresowaniem i przyczyni do rozpoczęcia inspirujących dyskusji naukowych.

*Jerzy Sokołowski, Grażyna Węgrzyn*



**Bożena Karwat-Woźniak, Paweł Chmieliński**

Instytut Ekonomiki Rolnictwa i Gospodarki Żywnościowej – Państwowy Instytut Badawczy

e-mails: karwat@ierigz.waw.pl; chmieliński@ierigz.waw.pl

---

## **PRZEMIANY W STRUKTURZE AGRARNEJ POLSKIEGO ROLNICTWA I WPLYW WYBRANYCH INSTRUMENTÓW WPR NA TE PROCESY**

---

## **CHANGES IN THE AGRARIAN STRUCTURE OF POLISH AGRICULTURE AND THE IMPACT OF SELECTED CAP MEASURES ON THESE PROCESSES**

---

DOI: 10.15611/pn.2016.450.24

**Streszczenie:** Poszukując sposobów wzrostu konkurencyjności rolnictwa, najczęściej wskazuje się na konieczność poprawy struktury agrarnej. Znajomość kierunków i uwarunkowań tego procesu jest niezbędna do prawidłowego formułowania celów polityki rolnej. Z tego względu w pracy zaprezentowano wyniki statystyczno-opisowej analizy procesu przemian struktury agrarnej polskiego rolnictwa z perspektywy wpływu niektórych działań podejmowanych w ramach WPR. Z analizy wynika, że coraz wyraźniej zaznaczają się pozytywne przeobrażenia w cechach struktury agrarnej. Ten proces przebiegał, pomimo relatywnie spowolnionego działania instrumentów WPR, albowiem decydujące znaczenie w tym względzie miały i będą nadal miały uwarunkowania makroekonomiczne, zwłaszcza stan koniunktury ogólnogospodarczej i wpływ na sytuację w rolnictwie i na rynku pracy.

**Słowa kluczowe:** struktura agrarna, procesy koncentracji, wspólna polityka rolna.

**Summary:** When discussing possibilities of increasing the competitiveness of agriculture, the factor often stressed in many studies is the need to improve the agrarian structure. Knowledge of the process of its formation and desired direction of its change is essential for the proper formulation of the objectives of agricultural policy. For this reason, the paper presents the results of descriptive statistical analysis of the transformation of the agrarian structure of Polish agriculture, from the perspective of the impact of certain measures within the framework of the Common Agricultural Policy. The analysis shows that, after the first decade of membership in the EU, we may observe even more clearly the positive transformations in the main characteristics of the agrarian structure. This favourable process took place regardless of the relatively postponed effects of CAP measures, because a crucial role in this regard has been played by the macroeconomic conditions, particularly the general economic growth and a situation in the labour market. We may expect that these interrelations will continue to be important in the future.

**Keywords:** agrarian structure, processes of concentration, common agricultural policy.

## 1. Wstęp

Transformacja systemu gospodarczego w Polsce uruchomiła szereg czynników negatywnie warunkujących procesy dostosowawcze w rolnictwie do realiów gospodarki rynkowej, które wpłynęły również na stan struktury agrarnej<sup>1</sup>. Jednak stopniowo zaczęły zaznaczać się również pozytywne przemiany w tej płaszczyźnie, czego wyrazem był wzrost wyposażenia gospodarstw ziemię. Koncentracja jest to proces autonomiczny i zachodzi niezależnie od stanu koniunktury gospodarczej, gdyż stanowi wyraz wewnętrznych sił rozwojowych poszczególnych podmiotów funkcjonujących w sferze produkcji rolniczej [Woś 2004].

Okres przygotowawczy i lata uczestnictwa Polski w strukturach Unii Europejskiej (UE) owocowały zdynamizowaniem przemian strukturalnych w rolnictwie, zapoczątkowanych zmianą systemu społeczno-gospodarczego. Te tendencje będą nadal kontynuowane, gdyż w działaniach podejmowanych w ramach Wspólnej Polityki Rolnej (WPR) coraz większą wagę przywiązuje się do poprawy konkurencyjności rolnictwa jako efektu zwiększania przewag konkurencyjnych rolnictwa w poszczególnych krajach członkowskich poprzez optymalizację wykorzystania czynników wytwórczych [Czyżewski 2007].

Poszukując sposobów unowocześnienia rolnictwa, wzrostu jego konkurencyjności oraz dochodów z prowadzonej działalności rolniczej, najczęściej wskazuje się na konieczność poprawy struktury agrarnej, tj. stanu rolniczych jednostek wytwórczych [Pietrzak, Walczak 2014]. Znajomość struktury agrarnej, procesu jej kształtowania i kierunków zmian jest niezbędna do prawidłowego formułowania celów polityki rolnej, gdyż rolnictwo jest strategicznym działem nie tylko gospodarek narodowych, ale również całej UE. Wspólna polityka rolna (WPR) stanowi zatem jedną z najważniejszych strategii polityki sektorowej Unii. W konsekwencji zmiany strukturalne w rolnictwie europejskim zachodzą w warunkach dużego i wielostronnego wsparcia publicznego.

W literaturze przedmiotu strukturę agrarną najczęściej definiuje się jako klasyfikację ogółu gospodarstw rolnych danego kraju (regionu, jednostki administracyjnej) wg przyjętych kryteriów. W realiach polskiego rolnictwa szczególne znaczenie mają analizy podstawowych wskaźników wyznaczających cechy jego struktury agrarnej, tj. areалу użytkowanej ziemi rolniczej, liczebności gospodarstw rolnych, ich struktury obszarowej i własnościowej.

Celem artykułu jest przedstawienie cech struktury agrarnej polskiego rolnictwa i roli wybranych instrumentów WPR w dokonujących się przeobrażeniach tej struktury.

W artykule wykorzystano metody statystyczne i opisowe do przeprowadzenia analizy danych GUS, ARiMR, stanowiących podstawowe źródło danych empirycznych.

<sup>1</sup> Publikacja sfinansowana w ramach: Program Wieloletni 2015-2019 pt. Rolnictwo Polskie i UE 2020+. Wyzwania, szanse, zagrożenia, propozycje. Zadanie badawcze nr 4202 pt. Mechanizmy przezwycięzania barier strukturalnych w rozwoju rodzinnych gospodarstw rolnych i obszarów wiejskich.

## 2. Zasoby gruntów rolniczych

Grunty rolnicze stanowią fundamentalny środek wytwórczy w działalności rolniczej. W procesie wytwórczym spełniają one podwójne funkcje. Z jednej strony ziemia tworzy obszar, na którym jest prowadzone gospodarstwo rolne, z drugiej zaś – jej wierzchnia warstwa (gleba) bierze aktywny udział w procesie wytwarzania produktów rolniczych. Równocześnie, w przeciwieństwie do innych dóbr wykorzystywanych w procesie produkcji rolniczej, wprawdzie nie podlega przemieszczaniu czy fizycznemu zużyciu, choć także ogólnie jej zasobów nie można powiększyć. Z tego względu konieczna jest jakościowa i ilościowa ochrona gruntów rolnych, chociaż zmniejszanie ich powierzchni jest bezpośrednio związane z rozwojem gospodarczym. W konsekwencji konwersja gruntów rolniczych jest procesem ciągłym, chociaż występującym z różnym natężeniem w poszczególnych okresach i kształtowanym pod wpływem różnorodnych uwarunkowań o charakterze politycznym, społecznym, środowiskowym, gospodarczym itp. [Kłuba 2013].

Konwersja gruntów rolniczych w Polsce w XXI wieku uległa intensyfikacji w porównaniu do nasilenia tego procesu w latach 90. ubiegłego wieku [Sikorska 2008]. Ta sytuacja była konsekwencją dynamicznego rozwoju nierolniczych sektorów gospodarczych, który w znacznym zakresie był spowodowany nowymi możliwościami, jakie dawała WPR. W konsekwencji absorpcja funduszy unijnych przyczyniła się do zmian w płaszczyźnie krajobrazowej (przestrzennej) i funkcjonalnej, zwłaszcza na wsi. W rezultacie obszar ziemi nadającej do rolniczego wykorzystania i tak wykorzystywanych staje się coraz bardziej ograniczony.

W 2014 r. powierzchnia ewidencyjna gruntów rolniczych w Polsce obejmowała 18,7 mln ha i był to obszar o blisko 2,6% mniejszy niż w 2002 roku. W rezultacie w latach 2002-2014 udział gruntów rolnych w powierzchni geodezyjnej kraju obniżył się z 61,4 do 59,9%.

Z reguły rolniczo<sup>2</sup> wykorzystywana jest część gruntów rolnych. Według wyników Powszechnego Spisu Rolnego z 2002 roku powierzchnia UR wynosiła 16,2 mln ha, gdy w 2010 r. był to obszar o 8,1% mniejszy i obejmował 15,5 mln ha. W konsekwencji udział UR w całkowitym areale ziemi rolnej zmniejszył się z 87,5 do 82,1%.

Powierzchnia gruntów rolnych wykorzystywanych rolniczo była *de facto* jeszcze mniejsza niż powyżej przytoczone wartości<sup>3</sup>. Liczony zgodnie z obowiązującą metodologią w 2010 r. areal UR wynosił 14,9 mln ha i stanowił tylko 79,1% ogółu

<sup>2</sup> Za grunty rolne wykorzystywane rolniczo uznaje się ziemię rolną stanowiącą gospodarstwa rolne i dla odróżnienia od ogółu gruntów rolnych, określono je pojęciem użytki rolne, które skrótowo określa się jako UR.

<sup>3</sup> Konieczność dostosowania definicyjnego do wymagań Eurostatu spowodowała konieczność zmiany przez GUS definicji gospodarstwa rolnego, a w konsekwencji i arealu powierzchni użytków rolnych. Zgodnie z obecnie obowiązującą definicją gospodarstwa rolnego, od 2010 roku dane dotyczące powierzchni UR nie obejmują gruntów posiadaczy gospodarstw nieprowadzących działalności rolniczej oraz gospodarstw poniżej 1 ha UR prowadzących działalność rolniczą na małą skalę.

gruntów rolnych. W kolejnych latach, po odnotowanym w 2011 r. niewielkim (o ok. 0,3 mln ha, tj. o ok. 2,0%) wzroście<sup>4</sup>, areal UR znów ulegał zmniejszeniu (każdego roku o ok. 1,6%). W konsekwencji w 2014 r. obszar UR wynosił 14,6 mln. Stanowiły one 78,1% ogółu gruntów rolnych i 46,6% powierzchni geodezyjnej Polski. Tym samym areal gruntów rolnych wykorzystywanych rolniczo maleje znacząco (3-krotnie) szybciej niż ich całkowita powierzchnia.

Niezależnie od zmian w powierzchni UR, wzrastał udział gruntów rolnych utrzymywanych w dobrej kulturze rolnej<sup>5</sup>, przy zachowaniu wymagań ochrony środowiska<sup>6</sup>. W 2014 r. UR będące w dobrej kulturze w całkowitej ich powierzchni stanowiły 99,1%, gdy w 2007 r. analogiczny wskaźnik wynosił 95,6%<sup>7</sup>. Te zmiany wskazują na zwiększającą się skłonność rolników do przestrzegania wymagań ochrony środowiska. Ta sytuacja zapewne ma związek z możliwościami uzyskania oraz wysokością otrzymanego wsparcia z UE dla gospodarstw rolnych [Duer 2009]. Nieprzestrzeganie wspólnych zasad dla systemów wsparcia bezpośredniego w ramach WPR<sup>8</sup> może w krańcowych przypadkach stanowić podstawę do wyłączenia udzielania pomocy, a nawet zwrotu nienależnie przyznanych środków [Kalbarczyk 2014].

Sposób rolniczego użytkowania gruntów rolnych jest w głównej mierze warunkowany czynnikami przyrodniczymi, które cechują się znaczną stabilnością. Z tego względu struktura UR według kierunków ich wykorzystywania jest względnie stała (rys. 1). Jednak możliwości uzyskania dopłat z budżetu UE na różne działania, a zwłaszcza kryteria ich przyznawania, w pewnym stopniu wpłynęły również na strukturę użytkowania gruntów rolnych (rys. 1). Te okoliczności spowodowały z jednej strony wzrost powierzchni łąk, z drugiej znaczące zmniejszenie areалу pastwisk, których część została zalesiona<sup>9</sup>. Marginalny wzrost areálu sadów był również wynikiem dopłat, w głównej mierze do uprawy orzechów włoskich. Na skutek możliwości uzyskania dopłat za grunty, na których wykonano minimum zabiegów uprawnych, zwiększył się również obszar ziemi ugorowanej (rys. 1). Wzrastająca skala ugorowania wskazuje, że coraz większa powierzchnia UR jest wyłączana z produkcji rolniczej. Wprawdzie ugorowanie nie prowadzi bezpośrednio do degra-

<sup>4</sup> Ten niewielki wzrost był konsekwencją zmniejszania zasobów gruntów rolnych w gospodarstwach odłogujących cały posiadany areal.

<sup>5</sup> Pojęcie dobrej kultury rolnej zostało wprowadzone w 2004 roku rozporządzeniem Ministra Rolnictwa i Rozwoju wsi z dnia 7 kwietnia 2004 roku (DzU 2004, nr 65, poz. 600).

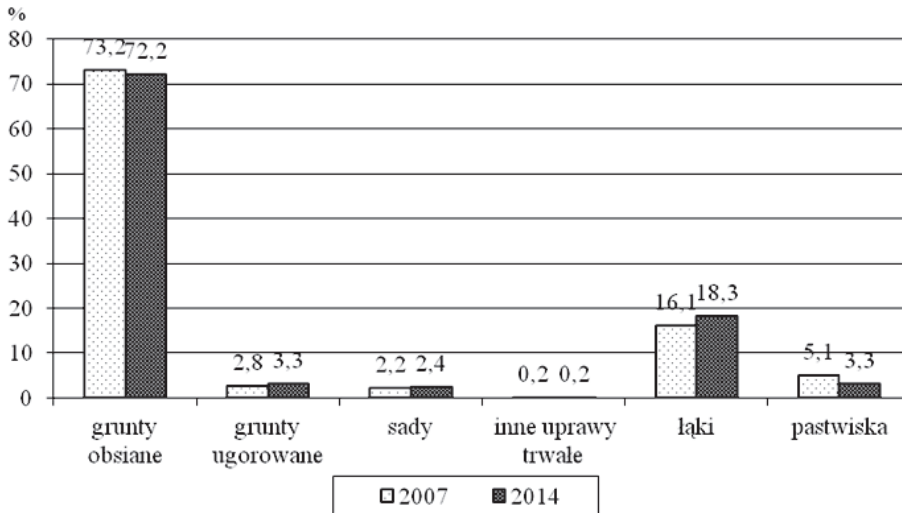
<sup>6</sup> Rozporządzenie Ministra Rolnictwa i Rozwoju Wsi z dnia 12 marca 2007 r. w sprawie minimalnych norm (DzU nr 46, poz. 36 z późn. zm.).

<sup>7</sup> Dane obejmują UR w dobrej kulturze w gospodarstwach rolnych o obszarze co najmniej 1 ha UR i prowadzących działalność rolniczą. Przyjęcie tego kryterium było podyktowane zmianą definicji gospodarstwa rolnego w badaniach społeczno-ekonomicznych i umożliwiło porównywanie z danymi podawanymi przez GUS od 2010 roku. Takie podejście, o ile nie będzie podane inaczej, stosuje się w dalszej części pracy.

<sup>8</sup> Zob. Rozporządzenie Rady (WE) nr 73/2009.

<sup>9</sup> Pastwiska zajmują najuboższe siedliska i z tego względu są nisko produktywne.

dacji produkcyjnej gleby, a może nawet poprawić jej żyzności i właściwość fitosanitarne. Jednak ugory mogą stanowić formę przejściową, często poprzedzającą zmianę sposobu użycia gruntów uprawnych i przeznaczenia ich na cele nierolnicze<sup>10</sup>.



**Rys. 1.** Struktura (%) gruntów rolnych w dobrej kulturze według kierunków użytkowania

Źródło: opracowano na podstawie [Charakterystyka Gospodarstw Rolnych... 2008, tab. 3, s. 156-157; Mały Rocznik Statystyczny 2015, tab. 5, s. 268].

### 3. Struktura własnościowa gruntów rolnych

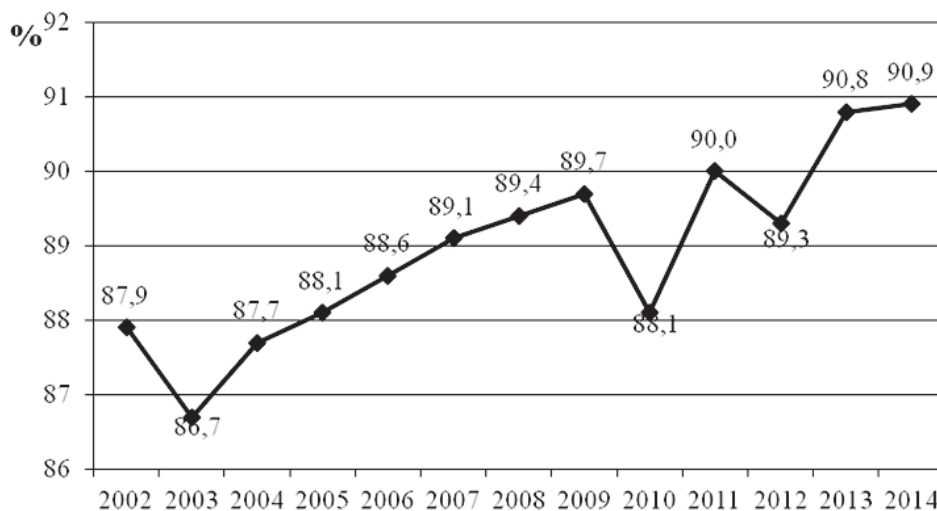
Rozwój rolnictwa w Polsce w dużej mierze związany był ze zmianą stosunków własnościowych w obrębie podstawowego czynnika produkcji rolniczej, jaki stanowią grunty rolne, a zwłaszcza prywatyzacją nieruchomości rolnych. Ten proces ma pierwszoplanowe znaczenie dla przeobrażeń strukturalnych w polskim rolnictwie [Głębocki 2014].

Zapoczątkowane w latach 90. ubiegłego wieku przeobrażenia w strukturze własności ziemi rolnej w Polsce były kontynuowane również w XXI wieku. Wprawdzie ich dynamika zmniejszała się wraz z zaawansowaniem procesu rozdysponowania gruntów Zasobu Własności Rolnej Skarbu Państwa, jednak zachodzące zmiany utrwaliły dominującą pozycję sektora prywatnego<sup>11</sup>, a przede wszystkim

<sup>10</sup> Wskazuje na to relatywnie wysoki ich udział na terenach cechujących się intensywnym przebiegiem procesów urbanizacji, charakteryzujących się dużymi walorami krajobrazowymi i silnym rozdrobnieniem gospodarstw, które uwarunkowane jest między innymi tradycją ich dzielenia.

<sup>11</sup> Jeszcze w 1989 roku sektor prywatny użytkował 80,3% powierzchni gruntów rolnych, a w 2013 roku było to już 98,2% [Polska... 2014].

gospodarstw indywidualnych (rys. 2), będących *de facto* gospodarstwami rodzinnymi [Sikorska 2014]. Z doświadczeń krajów rozwiniętych wynika, że gospodarstwa rodzinne ze względów środowiskowych, ekonomicznych i społecznych wpisują się doskonale w koncepcję rolnictwa zrównoważonego [Woś 2004].



Rys. 2. Udział (%) gruntów rolnych w użytkowaniu gospodarstw indywidualnych

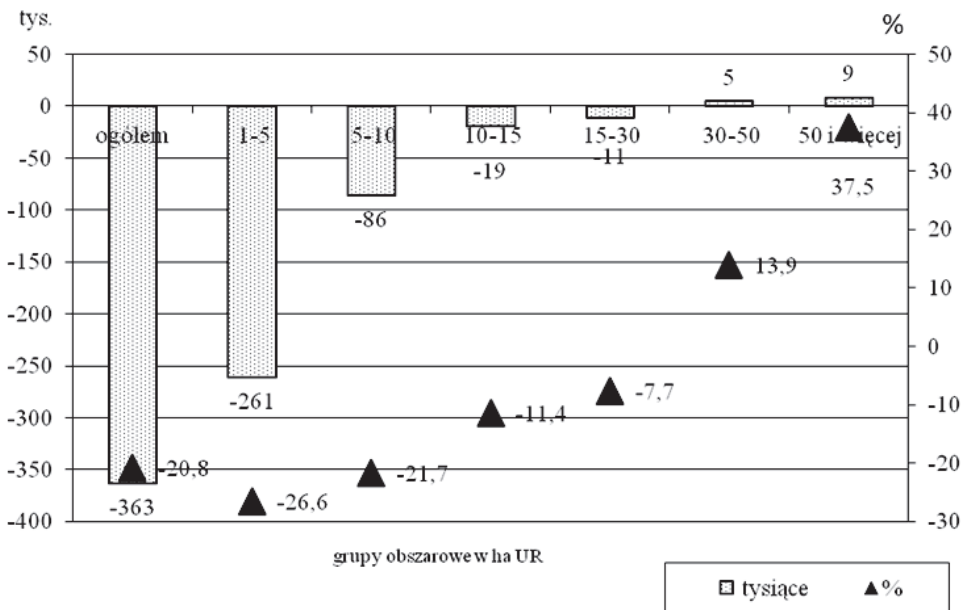
Źródło: opracowano na podstawie Mały Rocznik Statystyczny Polski za odpowiednie lata.

Tę sytuację należy uznać za właściwą w kontekście znaczenia rodzinnego modelu gospodarowania w rolnictwie w płaszczyźnie stabilizacji społecznej i politycznej państwa oraz sprawiedliwości ekonomicznej [Zegar 2012]. Z tego względu w polityce strukturalnej wielu państw rodzinne gospodarstwa rolne postrzegane są jako sprawne społeczno-produkcyjnie podmioty, a prawo konstruowane jest w taki sposób, aby umacniać ich pozycję [Billikopf 2003]. Powszechnie uznawana jest zasada, że takie podmioty stanowią podstawową jednostkę struktury agrarnej. Takie zapatrywanie jest zgodne również z polską ustawą zasadniczą, która sankcjonuje dominację i trwałość rodzinnej formy gospodarowania w rolnictwie, a prawodawstwo UE umożliwia skoncentrowanie wsparcia modernizacyjnego rolnictwa na gospodarstwach rodzinnych.

#### 4. Zmiany w strukturze obszarowej i procesy koncentracji ziemi rolniczej

Wraz z rozwojem gospodarczym postępuje proces substytuowania poszczególnych czynników produkcji rolniczej, przy czym szczególnego znaczenia nabiera zastępo-

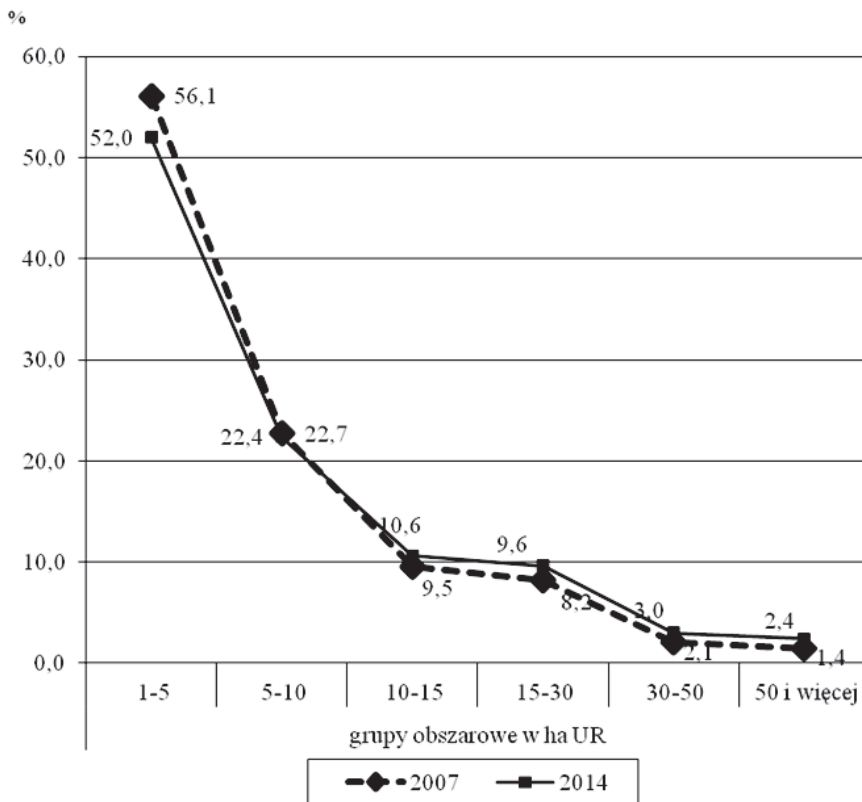
wanie ziemi kapitałem. W konsekwencji areał gospodarstwa w coraz mniejszym zakresie wyznacza jego potencjał produkcyjny i osiągnięte efekty gospodarcze, albowiem ziemia zmienia funkcję czynnika wytwórczego i w coraz większym stopniu staje się środowiskiem i przestrzenią produkcji rolniczej. Jednak ze względu na niezmiennie utrzymującą się dodatnią relację pomiędzy obszarem gospodarstw a skalą produkcji, wzrost areалу gospodarstw jest pierwszoplanowym warunkiem poprawy konkurencyjności rolnictwa. Tylko odpowiednio duża skala produkcji może zapewnić wysoką efektywność gospodarowania [Chavas 2001]. Wzrost areálu gospodarstw może umożliwić skorzystanie z efektu skali i obniżenie kosztów wytwarzania, wzmocnić pozycję negocjacyjną, ułatwić wdrażanie nowoczesnych technologii produkcji. Odpowiednio duże zasoby ziemi w gospodarstwie są zwykle decydujące dla efektywnego wykorzystania pozostałych czynników produkcji [Baer-Nawrocka, Poczta 2014], co w konsekwencji przekłada się na efektywność prowadzonej działalności rolniczej i konkurencyjność sektora rolnego [Nosecka, Pawlak, Poczta 2011], a nawet poziom zrównoważenia [Toczyński, Wrzaszcz, Zegar 2013]. Tym samym rozwój polskiego sektora rolniczego wiąże się w znacznym stopniu z procesami koncentracji, zwłaszcza użytków rolnych.



**Rys. 3.** Zmiany w liczbie gospodarstw według grup obszarowych w latach 2007-2014

Źródło: opracowano na podstawie [Charakterystyka Gospodarstw Rolnych... 2008, tab. 20, s. 344-345; Rocznik Statystyczny Rzeczypospolitej Polskiej 2015, tab. 3 (373), s. 472].





**Rys. 4.** Zmiany w strukturze (w %) obszarowej gospodarstw rolnych w latach 2007-2014

Źródło: opracowano na podstawie [Charakterystyka Gospodarstw Rolnych..., 2008, tab. 20, s. 344-345; Rocznik Statystyczny Rzeczypospolitej Polskiej 2015, tab. 3 (373), s. 472.

W latach 2007-2014 liczba gospodarstw rolnych, za które zgodnie z Ustawą o kształtowaniu ustroju rolnego uważa się podmioty o obszarze od 1 ha UR oraz prowadzące działalność rolniczą, uległa zmniejszeniu o 363 tys. zatem zlikwidowane zostało co piąte gospodarstwo (rys. 3). Znikały gospodarstwa o areale do 30 ha UR, ale najsilniejszy ubytek (o 261 tys., tj. o 26,6%) zaznaczył się w grupie podmiotów o powierzchni od 1 do 5 UR. Tej wielkości gospodarstwa rolne z reguły nie mogły zapewnić pracy i utrzymania dla przeciętnej rodziny rolniczej.

Odmienne procesy uwidoczniły się w zbiorowości gospodarstw o areale co najmniej 30 ha UR, w których, jak wynika z badań, istnieją szanse na realizowanie parytetowego poziomu konsumpcji i funduszy na dalszą modernizację, która umożliwia ich dalszy rozwój, zatem rozwojowych (rys. 4). Ogółem w tej grupie liczba gospodarstw zwiększyła się o 14 tys. (o 23,3%). W gospodarstwach największych obszarowo (50-hektarowych i większych) ten wzrost był silniejszy i wyniósł 37,5%.



Z analizy zmian w liczbie gospodarstw według ich obszaru w poszczególnych latach wynika, że po 2010 r. procesy ubytku gospodarstw najmniejszych uległy nieznacznemu wyhamowaniu. W konsekwencji w tym czasie najszybciej ubywało podmiotów o areale od 5 do 10 ha UR. To zjawisko należy wiązać ze wzrostem wymagań wobec producentów rolnych i pozytywnymi zmianami na pozarolniczym rynku pracy. W warunkach nasilającej się konkurencji użytkownicy tej wielkości podmiotów coraz bardziej byli marginalizowani rynkowo, co z reguły wiązało się ze znacznym zmniejszeniem dochodów. W tej sytuacji zmuszeni byli poszukiwać alternatywnych źródeł dochodu, z reguły było to podjęcie pracy zarobkowej poza rolnictwem. Ta decyzja nie zawsze wiązała się z likwidacją gospodarstwa. Relatywnie częściej dostosowali oni areal upraw do swoich potrzeb samozaopatrzeniowych, a nadwyżkę gruntów rolniczych najczęściej wydierzawiali silniejszym ekonomicznie gospodarstwom. Wynikiem tych działań było przejście tych podmiotów do niższej grupy obszarowej i zmniejszenie dynamiki ubytku liczby gospodarstw od 1 do 5 ha UR.

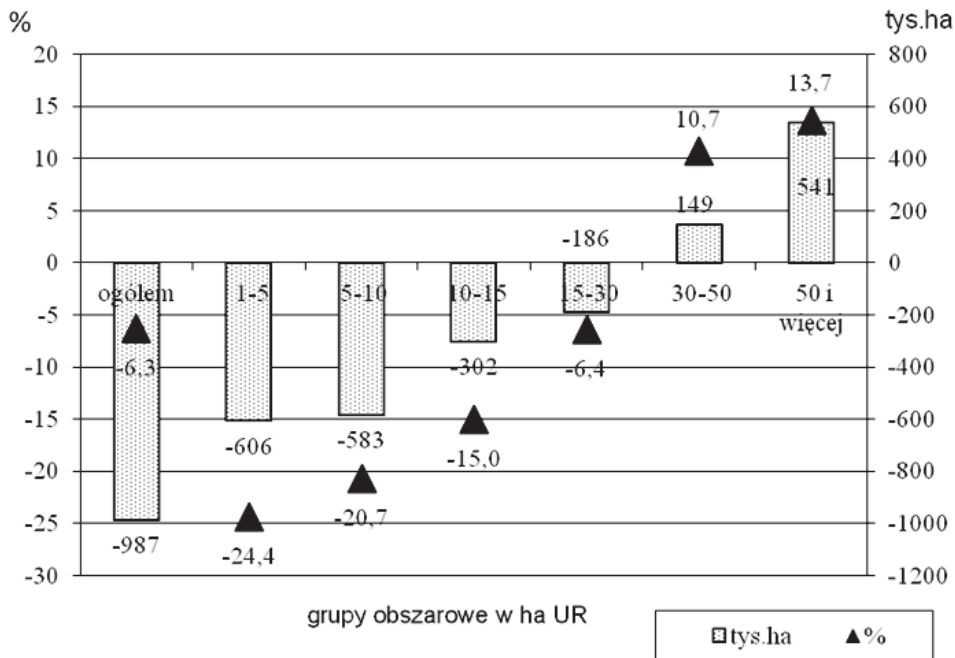
Zmiany struktury obszarowej mają ewolucyjny charakter, dlatego odnotowany ubytek (o 1/5) liczby gospodarstw należy uznać za znaczący. Ogólna skala tego zmniejszenia oraz powiązanie wielkości i charakteru zmian w liczebności podmiotów w poszczególnych grupach gospodarstw wskazuje na racjonalizację struktur ukierunkowanych na stwarzanie możliwości bardziej efektywnego wykorzystania ziemi rolniczej i ekonomiki skali do poprawy konkurencyjności polskich gospodarstw.

W strukturze obszarowej gospodarstw rolnych zachodzą pozytywne zmiany, lecz nadal w 2014 r. ponad połowę (52,0%) ogółu gospodarstw rolnych stanowiły podmioty od 1 do 5 ha UR (rys. 4). Wprawdzie w grupie gospodarstw relatywnie dużych obszarowo, tj. 30-hektarowych i większych, a zwłaszcza 50-hektarowych i większych odnotowano ich relatywnie duży wzrost liczebny, to wciąż stanowią one niewielką grupę. W 2014 r. odsetek tej wielkości gospodarstw wynosił odpowiednio 5,4 i 2,4% i był praktycznie 2-krotnie niższy niż średnio w UE-28.

W ocenie zmian strukturalnych i ich wpływu na potencjał ekonomiczny i zdolności konkurencyjne większe znaczenie niż sama struktura obszarowa ma struktura użytkowania ziemi przez podmioty o poszczególnym obszarowe [Poczta 2013b], gdyż to ona decyduje o przeciętnych w danym kraju ekonomicznych warunkach produkcji rolniczej [Poczta (red.) 2013a].

W analizowanym okresie obszar UR będących w dyspozycji ogółu polskich rolników ulegał kolejnemu zmniejszeniu (o 1 mln ha, tj. o 6,5% w latach 2007-2014). Skala tego spadku była wypadkową dwóch przeciwstawnych tendencji (rys. 5). Z jednej strony systematycznie zmniejszała się (o 16,6% w latach 2007-2013) powierzchnia UR w gospodarstwach do 30 ha UR, a te tendencje szczególnie silnie zaznaczyły się w gospodarstwach od 1 do 5 ha UR (o 24,4%). Z drugiej zaś strony zwiększył się (o 11,1% w latach 2007-2013) areal UR w dyspozycji rolników posiadających gospodarstwa stosunkowo duże obszarowo, czyli o obszarze co

najmniej 30 ha UR. W konsekwencji w tych gospodarstwach, mających szansę na sprostanie nasilającej się konkurencji, znajdowało się ponad 6 mln ha UR.

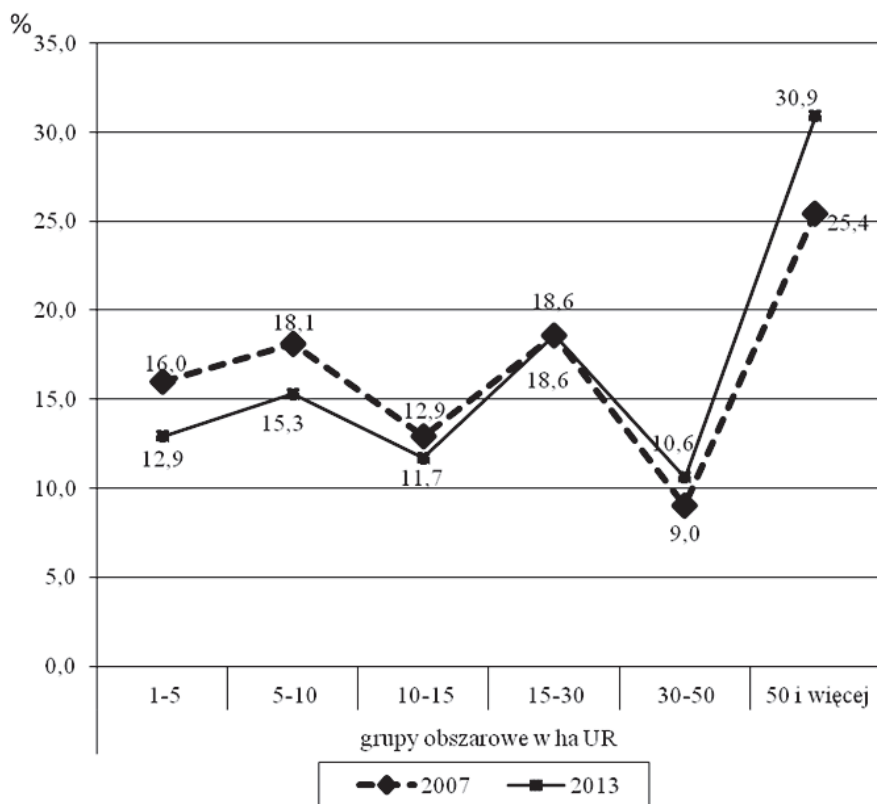


**Rys. 5.** Zmiany w obszarze UR będących w dyspozycji gospodarstw według grup obszarowych w latach 2007-2013

Źródło: opracowano na podstawie [Charakterystyka Gospodarstw Rolnych... 2008, tab. 20, s. 344-345; Rocznik Statystyczny Rolnictwa 2014, tab. 11, s. 92-93].

Zachodzące dość znaczące i różnokierunkowe zmiany w powierzchni uprawianej ziemi przez podmioty o różnym areale odzwierciedliły się w przemianach struktury UR będących w dyspozycji gospodarstw według grup obszarowych (rys. 6). Wprawdzie przeobrażenia w tej płaszczyźnie należy uznać za pozytywne, jednak w dalszym ciągu stan koncentracji ziemi w najwyższych grupach obszarowych odbiega nadal od stanu, jaki jest niezbędny dla pożądanej sprawności ekonomicznej naszego rolnictwa.

W 2013 r. w gospodarstwach 30 ha UR i więcej znajdowało się już 41,5% UR (33,4% w 2007 r.), ale z perspektywy zapewnienia bezpieczeństwa żywnościowego i konkurencyjności rolnictwa te gospodarstwa powinny użytkować ok. 75% UR [Michna 2008]. Jednocześnie ziemia uprawiana w gospodarstwach do 5 ha UR, które nie mogą zapewnić pracy i utrzymania dla przeciętnej rodziny, przez co uznawane są za nierozwojowe, pomimo spadku stanowiła 12,9% (w 2007 roku – 16,0%) łącznej powierzchni UR w gospodarstwach rolnych powyżej 1 ha UR.



**Rys. 6.** Struktura (w %) użytkowania gruntów rolnych według grup obszarowych

Źródło: opracowano na podstawie [Charakterystyka Gospodarstw Rolnych..., 2008, tab. 20, s. 344-345; Rocznik Statystyczny Rolnictwa 2014, tab. 11, s. 92-93].

Jednak niezmiennie statystyczne gospodarstwo rolne w Polsce jest znacząco mniejsze niż gospodarstwo w UE, a zwłaszcza w porównaniu do państw, z którymi nasze gospodarstwa ze względu na asortyment produkcji z reguły konkurują.

## 5. Wpływ wybranych programów WPR na przemiany struktury obszarowej gospodarstw

Wraz z członkostwem w UE nasze rolnictwo zostało objęte szeregiem instrumentów WPR, co stworzyło, nie występujące wcześniej, możliwości rozwoju polskiego rolnictwa. Ich zestaw był bardzo różnorodny, a oddziaływanie na przemiany agrarne zróżnicowane. Niewątpliwie każdy z nich wpływał na przeobrażenia struktur rolniczych, również obszarowych. Z punktu widzenia analizy wpływu środków WPR na

strukturę obszarową szczególnie rola przypada instrumentom, które zostały uruchomione, aby stymulować pożądane zmiany obszarowe.

Można sądzić, że bezpośredni wpływ na przekształcenie struktury obszarowej miały renty strukturalne, które z założenia powinny stymulować wymianę pokoleniową w rolnictwie i, wraz z płatnościami dla młodych rolników, przyczyniać się do wzrostu wyposażenia gospodarstw w ziemię.

Oddziaływanie rent strukturalnych na zmiany struktury obszarowej wynikało z mechanizmu ich działania, który polegał na zaprzestaniu działalności rolniczej przez osoby w wieku przedemerytalnym<sup>12</sup> i przekazaniu ziemi rolnej<sup>13</sup> na powiększenie innego gospodarstwa lub na rzecz następcy nieprowadzącego wcześniej działalności rolniczej. Efekty tego instrumentu należy oceniać między innymi z perspektywy skali zjawiska i formy zaprzestania prowadzenia działalności rolniczej. W Polsce w latach 2004-2013 w ramach tego działania przekazano ok. 73,5 tys. gospodarstw (w tym 52,1% na powiększenie innych gospodarstw), o łącznej powierzchni 718,9 tys. ha UR (w tym na powiększenie innych gospodarstwa 50,7%<sup>14</sup>). Porównując dane dotyczące liczby gospodarstw przekazanych w ramach rent strukturalnych na powiększenie innych podmiotów z danymi dotyczącymi ubytku gospodarstw, trzeba stwierdzić, iż około 10,3% zlikwidowanych w latach 2004-2013 indywidualnych gospodarstw rolnych powyżej 1 ha UR uwarunkowane było realizacją tego działania. Ponadto dzięki przejściu UR ze zlikwidowanych gospodarstw zmieniła się struktura obszarowa podmiotów, które tym sposobem zwiększyły swój areal. Przed przyjęciem gruntów z gospodarstw późniejszych rencistów strukturalnych około 65% stanowiły podmioty do 10 ha UR, a udział gospodarstw 20-hektarowych i większych wynosił tylko niespełna 11%. Natomiast po przejściu gruntów od beneficjentów analogiczne wskaźniki wynosiły 15 i 32%. Nie zmienia to faktu, że ze względu na niewielką skalę oddziaływania programu rent strukturalnych (objęto nim niespełna 5% gospodarstw i niewiele więcej UR) oraz relatywnie dużą częstość przekazywania posiadanego majątku produkcyjnego następcom (49,3%), co praktycznie oznaczało kontynuację prowadzenia gospodarstwa już istniejącego, należy uznać, że ogólnie wpływ instrumentu rent strukturalnych na proefektywnościową przebudowę struktury obszarowej był relatywnie niewielki. Potencjał tego działania nie został optymalnie wykorzystany, również z powodu łagodnych kryteriów otrzymania wsparcia. Instrument ten powinien od początku być przeznaczony dla rolników przekazujących gospodarstwa na powiększenie już istniejących podmio-

<sup>12</sup> Warunek zaprzestania działalności rolniczej uważało się za spełniony, jeśli rolnikowi pozostało 0,5 ha UR.

<sup>13</sup> Minimalny próg obszarowy był zależny od województwa, w którym było położone gospodarstwo, początkowo minimalnie od 1 do 3 ha, potem od 3 do 6 ha UR.

<sup>14</sup> Z uwagi na fakt stosunkowo niewielkiej skali przekazania gruntów na zalesienie, na rzecz Skarbu Państwa oraz cele związane z ochroną środowiska (łącznie mniej niż 0,05%), na potrzeby niniejszej analizy przyjęto założenie, aby ziemia z likwidowanych gospodarstw była przekazana na powiększenie innych.

tów lub dla tych, którzy przekazują je młodym rolnikom korzystającym z działania „Ułatwienie startu młodym rolnikom”. Te warunki wprowadzono dopiero w 2010 roku, w ramach ostatniego naboru wniosków.

Przekazywane w ramach rent strukturalnych gospodarstwa trafiały głównie w ręce młodych rolników<sup>15</sup>, co otwierało możliwość zwiększania jego potencjału ekonomicznego, korzystając ze środków działania „Ułatwienie startu młodym rolnikom”, a jedną z takich możliwości było powiększenie obszaru. Jak wynika z danych ARiMR, w ramach perspektywy finansowej (łącznie 2004-2006 i 2007-2013) z możliwości tej skorzystało około 52,9 tys. młodych rolników<sup>16</sup>.

Najpowszechniejszym instrumentem WPR, z jakiego korzystają polscy rolnicy, są dopłaty bezpośrednie<sup>17</sup>, które w swoich założeniach mają uzupełniać dochody rolnicze. Konstrukcja systemu tych płatności, a przede wszystkim całkowite odebranie jednolitej płatności obszarowej (JPO) na gospodarstwo od produkcji i bezpośrednio ich powiązanie z ich obszarem, spowodowała, że w dwojaki sposób oddziałuje na przemiany struktury obszarowej. Z jednej strony stymulowały procesy koncentracji, ponieważ wzrost powierzchni gospodarstwa wiąże się z uzyskaniem większych dopłat. Jednak z drugiej strony powodowały wstrzymywanie się z decyzją właścicieli mniejszych gospodarstw o pozbywaniu się gruntów i rezygnacji z możliwości uzyskania płatności. Na odwołanie tych rozstrzygnięć wpływ miała również pomoc skierowana w ramach działania „Wspieranie gospodarstw niskotowarowych”<sup>18</sup>, albowiem kryteria uzyskania środków były relatywnie liberalne.

Równocześnie, uwzględniając fakt, że każdy dysponent gospodarstwa powyżej 1 ha UR może praktycznie uzyskać płatności obszarowe, wzrastająca corocznie kwota JPO<sup>19</sup> zapewniła dochód, którego nie gwarantuje zatrudnienie pozarolnicze. Renta kapitałowa z tytułu posiadanej nieruchomości gruntowej niezmiennie była bardzo atrakcyjna, co nie motywowało do podejmowania decyzji o sprzedaży ziemi rolnej. W konsekwencji zasygnalizowane i inne okoliczności owocowały dynamicznym wzrostem (w latach 2005-2014 z 8,2 do 32,3 tys. zł, zatem nominalny wzrost wyniósł 392%) cen ziemi rolniczej, głównie w obrocie międzysąsiedzkim, który stanowi większość (ok. 80%) transakcji przeniesienia własności gruntów rolnych.

W sytuacji relatywnie wysokich cen użytków rolnych oraz nierównowagi popytowo-podażowej na rynku ziemi alternatywą do jej zakupu stawała się dzierżawa. Z badań terenowych IERiGŻ-PIB wynika, że obecnie ponad 41% transakcji owocu-

<sup>15</sup> Średnia wieku przejmujących gospodarstwa rolne od beneficjentów działania wynosiła 31 lat.

<sup>16</sup> Stan na 31 grudnia 2015 roku.

<sup>17</sup> W 2015 roku wnioski o dopłaty obejmowały około 96,6% UR.

<sup>18</sup> W ramach Programu Rozwoju Obszarów Wiejskich 2004-2006 ze wsparcia dla gospodarstw niskotowarowych, w wysokości 1250 euro każdego roku przez 5 lat, skorzystało prawie 157,7 tys. rolników.

<sup>19</sup> W kampanii 2004 r w ramach JPO wypłacono 2 853,61 mld zł, a w 2014 r. – 12 668,95 mld zł, zatem średnio na 1 gospodarstwo ta kwota wzrosła od 2056 do 9 371 zł. Łącznie do 30.04.2016 w ramach JPO wypłacono 83 351,60 mld zł, czyli skumulowana kwota płatności na 1 gospodarstwo wynosiła 60,3 tys. zł.

jących wzrostem areału gospodarstwa stanowiła dzierżawa, gdy 2005 r. analogiczny wskaźnik był ponad 2-krotnie mniejszy.

## 6. Podsumowanie i wnioski

Jak wykazano, w polskim rolnictwie zaznaczyły się widoczne przeobrażenia w strukturze agrarnej. Te zmiany były determinowane wieloma czynnikami o charakterze politycznym oraz ekonomicznym i przebiegały według schematu koncentracji. Tempo i wielkość likwidowanych gospodarstw wskazują na postęp w racjonalizacji struktur rolniczych, co stwarza możliwości bardziej efektywnego wykorzystania relatywnie dużych zasobów ziemi rolniczej i lepszego wykorzystania ekonomiki skali do poprawy konkurencyjności naszych gospodarstw. Jednak nadal utrzymujące się stosunkowo duże rozdrobnienie agrarne, które w kontekście ekonomiczno-produkcyjnym stanowi jego największą słabość, ale z perspektywy przyrodniczo-krajobrazowej tworzy szczególny atut.

Na przekształcenia struktury obszarowej wpływ miało wiele czynników, zarówno o charakterze wewnętrznym, jak i zewnętrznym. Wpływ poszczególnych instrumentów WPR na te przekształcenia był zróżnicowany, a największym bezpośrednim wpływem cechował się system JPO i program rent strukturalnych.

Względy ekonomiczne wskazują, że polskie rolnictwo wymaga dalszych zmian strukturalnych. Ten proces miał miejsce i nadal będzie przebiegał, niezależnie od relatywnie spowolnionego działa instrumentów WPR, albowiem decydujące znaczenie w tym względzie miały i będą mieć uwarunkowania makroekonomiczne. Pojawiające się uwarunkowania społeczne i środowiskowe będą przeciwdziałać nadmiernej koncentracji ziemi.

## Literatura

- Baer-Nawrocka A., Poczta W., 2014, *Zmiany struktury gospodarstw rolnych*, [w:] I. Nurzyńska, W. Poczta (red.), *Polska wieś 2014. Raport o stanie wsi*, Fundacja na rzecz Rozwoju Polskiego Rolnictwa, Wydawnictwo Naukowe Scholar, Warszawa, s. 96-99.
- Billikopf G.E., 2003, *Labor Management in Agriculture: Cultivating Personnel Productivity*, 2<sup>nd</sup> edition), University of California, California.
- Charakterystyka Gospodarstw Rolnych z 2007, 2008, GUS, Warszawa.
- Chavas J.-P., 2001, *Structural change in agricultural production: economics, technology and policy*, [w:] B. Gardner, G. Rausser (red.), *Handbook of Agricultural Economics*, vol. 1, Elsevier Science, B.V., Amsterdam, s. 115-120.
- Czyżewski A., 2007, *Makroekonomiczne uwarunkowania rozwoju sektora rolnego*, [w:] A. Czyżewski (red), *Uniwersalia polityki rolnej w gospodarce rynkowej: ujęcie mikro- i makroekonomiczne*, Wydawnictwo Akademii Ekonomicznej w Poznaniu, Poznań, s. 7-19.



- Duer I., 2009, *Zasada wzajemnej zgodności (cross-compliance) nowym elementem Wspólnej Polityki rolnej*, [w:] A. Harasim (red.), *Wybrane elementy regionalnego zróżnicowania rolnictwa w Polsce*, Studia i Raporty IUNG-PIB 15, Puławy, s. 193-205.
- Głębocki B. (red.), 2014, *Zróżnicowanie przestrzenne rolnictwa*, GUS, Warszawa.  
[http://www.arimr.gov.pl/fileadmin/pliki/wdrazane\\_programy\\_sprawozdania/PROW\\_2007-2013/MR/27012016\\_MR\\_7-13.pdf](http://www.arimr.gov.pl/fileadmin/pliki/wdrazane_programy_sprawozdania/PROW_2007-2013/MR/27012016_MR_7-13.pdf).
- [http://www.arimr.gov.pl/fileadmin/pliki/wdrazane\\_programy\\_sprawozdania/Platnosci\\_bezposrednie/24052016\\_Platn\\_bezp..pdf](http://www.arimr.gov.pl/fileadmin/pliki/wdrazane_programy_sprawozdania/Platnosci_bezposrednie/24052016_Platn_bezp..pdf). Józwiak W. (red.), 2003, *Ewolucja gospodarstw rolnych*, GUS, Warszawa.
- Kalbarczyk E., 2014, *Analiza zasobów gruntów w dobrej kulturze*, [w:] B. Głębocki (red.) *Zróżnicowanie przestrzenne rolnictwa*, GUS, Warszawa, s. 178-199.
- Kłuba M., 2013, *Gospodarowanie gruntami rolnymi jako wyraz przemian w rolnictwie na przykładzie województwa kujawsko-pomorskiego*, ACTA Universitatis Lodzianensis, Folia Geographica Socio-Oeconomica 13, s. 180-197.
- Mały Rocznik Statystyczny, 2002-2015, GUS, Warszawa.
- Michna W., 2008, *Raport o wpływie Wspólnej Polityki Rolnej na tendencję polaryzacji gospodarstw rolnych w ramach poszczególnych makroregionów*, Program Wieloletni 2005-2009, 30, IERiGŻ-PIB, Warszawa.
- Nosecka B., Pawlak K., Poczta W., 2011, *Wybrane aspekty konkurencyjności rolnictwa*, Program Wieloletni 2011-2014, nr 7, IERiGŻ-PIB, Warszawa.
- Pietrzak M.B., Walczak D., 2014, *The analysis of the agrarian structure in Poland with the special consideration of the years 1921 and 2002*, Bulgarian Journal of Agricultural Science, 20, s. 1018-1039.
- Poczta W. (red.) 2013a, *Gospodarstwa rolne w Polsce na tle gospodarstw Unii Europejskiej – wpływ WPR*, GUS, Warszawa.
- Poczta W., 2013b, *Przemiany w rolnictwie ze szczególnym uwzględnieniem przemian strukturalnych*, [w:] J. Wilkin, I. Nurzyńska (red.), *Polska wieś 2012. Raport o stanie wsi*, Fundacja na rzecz Rozwoju Polskiego Rolnictwa, Wydawnictwo Naukowe Scholar, Warszawa, s. 65-100.
- Polska 1989-2014, 2014, GUS, Warszawa.
- Rocznik Statystyczny Rolnictwa, 2014, GUS, Warszawa.
- Rocznik Statystyczny Rzeczypospolitej Polskiej, 2015, GUS, Warszawa.
- Rozporządzenie Ministra Rolnictwa i Rozwoju Wsi z dnia 7 kwietnia 2004 roku, DzU nr 65, poz. 600.
- Rozporządzenie Ministra Rolnictwa i Rozwoju Wsi z dnia 12 marca 2007 roku w sprawie minimalnych norm, DzU nr 46, poz. 36 z późn. zm.
- Rozporządzenie Rady (WE) nr 73/2009.
- Sikorska A., 2008, *Rynkowy i nierynkowy i nierynkowy obrót ziemią rolniczą*, [w:] *Analiza produkcyjno-ekonomicznej sytuacji rolnictwa i gospodarki żywnościowej w 2007 roku*, IERiGŻ-PIB, Warszawa, s. 241-253.
- Sikorska A., 2014, *Dylematy w definiowaniu rodzinnych gospodarstw rolnych (na przykładzie Polski)*, Zagadnienia Ekonomiki Rolnej, 4, s. 31-49.
- Toczyński T., Wrzaszcz W., Zegar J.S., 2013, *Zrównoważenie polskiego rolnictwa, Powszechny Spis Rolny 2010*, GUS, Warszawa.
- Woś A., 2004, *W poszukiwaniu modelu rozwoju polskiego rolnictwa*, IERiGŻ, Warszawa.
- Zegar J.S., 2009, *Struktura polskiego rolnictwa rodzinnego pod koniec pierwszej dekady XXI wieku*, IERiGŻ-PIB, Warszawa.
- Zegar J.S., 2012, *Współczesne wyzwania rolnictwa*, PWN, Warszawa.