

PRACE NAUKOWE

Uniwersytetu Ekonomicznego we Wrocławiu

RESEARCH PAPERS

of Wrocław University of Economics

Nr 391

Gospodarka lokalna w teorii i praktyce

Redaktorzy naukowi
Ryszard Brol
Andrzej Raszkowski
Andrzej Sztando



Wydawnictwo Uniwersytetu Ekonomicznego we Wrocławiu
Wrocław 2015

Redakcja wydawnicza: Elżbieta Kożuchowska
Redakcja techniczna: Barbara Łopusiewicz
Korekta: Justyna Mroczkowska
Łamanie: Comp-rajt
Projekt okładki: Beata Dębska

Informacje o naborze artykułów i zasadach recenzowania
znajdują się na stronie internetowej Wydawnictwa
www.pracnaukowe.ue.wroc.pl
www.wydawnictwo.ue.wroc.pl

Publikacja udostępniona na licencji Creative Commons
Uznanie autorstwa-Użycie niekomercyjne-Bez utworów zależnych 3.0 Polska
(CC BY-NC-ND 3.0 PL)



© Copyright by Uniwersytet Ekonomiczny we Wrocławiu
Wrocław 2015

ISSN 1899-3192
e-ISSN 2392-0041

ISBN 978-83-7695-509-4

Wersja pierwotna: publikacja drukowana

Zamówienia na opublikowane prace należy składać na adres:
Wydawnictwo Uniwersytetu Ekonomicznego we Wrocławiu
tel./fax 71 36 80 602; e-mail: econbook@ue.wroc.pl
www.ksiegarnia.ue.wroc.pl

Druk i oprawa: TOTEM

Spis treści

Wstęp	9
Wanda Maria Gaczek: Szanse i zagrożenia rozwoju wielkomiejskich obszarów funkcjonalnych na przykładzie Aglomeracji Poznańskiej	11
Danuta Stawasz: Trendy zagospodarowania przestrzeni polskich miast – przyczyny i konsekwencje dla ich rozwoju	23
Florian Kuźnik: Zarządzanie efektywnością miejskich usług publicznych	32
Artur Myna: Uwarunkowania przestrzennego zróżnicowania kosztów utrzymania wielorodzinnych zasobów mieszkaniowych	40
Adam Drobniak, Klaudia Plac: <i>Urban resilience</i> – studia przypadków oceny ekonomicznej prężności miejskiej	49
Andrzej Raczyk, Iwona Majkowska: Problemy identyfikacji gmin o zdominowanej strukturze gospodarki	62
Ewelina Szczech-Pietkiewicz: <i>Smart city</i> – próba definicji i pomiaru	71
Katarzyna Peter-Bombik, Agnieszka Szczudlińska-Kanoś: Zarządzanie partycypacyjne we wspólnotach lokalnych	83
Agnieszka Wojewódzka-Wiewiórska: Gminy wiejskie jako beneficjenci środków z UE w latach 2007–2013 na przykładzie województwa mazowieckiego	92
Andrzej Raszkowski: Zestawienie silnych i słabych stron Dzierżoniowa oraz kluczowych zadań do realizacji w świetle badań ankietowych	101
Cezary Brzeziński: System planowania przestrzennego jako bariera realizacji komponentu miejskiego polityki spójności w Polsce	110
Justyna Danielewicz: Współpraca na obszarach wiejskich na przykładzie funkcjonowania lokalnej grupy działania Fundacja Rozwoju Gmin „PRYM”	119
Sylwia Dolzblasz: Otwartość transgraniczna placówek usługowych w mieście podzielonym Gubin/Guben	128
Eliza Farelnik: Innowacyjność w procesie rewitalizacji obszarów miejskich	137
Anna Grochowska: Zagrożenia i konflikty w zakresie zagospodarowania przestrzennego na terenie Parku Krajobrazowego Sudetów Wałbrzyskich	147
Kamila Juchniewicz-Piotrowska: Decyzja o warunkach zabudowy jako przyczyna braku ładu przestrzennego	156
Alina Kulczyk-Dynowska: Przestrzenne i finansowe aspekty funkcjonowania Białowieskiego Parku Narodowego	167
Sławomir Olko: Rola klastrów w przemysłach kreatywnych w rozwoju miast ...	175
Katarzyna Przybyła: Poziom życia w wybranych miastach województwa śląskiego	183
Justyna Adamczuk: Rola szkół wyższych w kreowaniu wizerunku miast. Studium przypadku Jeleniej Góry i Wałbrzycha	193

Marta Kusterka-Jefmańska: Jakość życia a procesy zarządzania rozwojem lokalnym	202
Arkadiusz Talik, Remigiusz Mazur: Prawne instrumenty kształtowania podatków lokalnych przez gminy (na przykładzie podatku od nieruchomości)	211
Ewelina Julita Tomaszewska: Możliwości wsparcia rozwoju gminy w programie rozwoju obszarów wiejskich 2014–2020	220
Piotr Paczowski: Znaczenie i wpływ kapitału społecznego na rozwój lokalny	229
Maciej Turała: Ocena wpływu zmiany regulacji na zdolność gmin w Polsce do obsługi i zaciągania zobowiązań	239
Lech Jańczuk: Samorząd terytorialny jako benchmark ładu zintegrowanego w procesie rozwoju zrównoważonego	248
Jacek Witkowski: Rola walorów przyrodniczych w rozwoju lokalnym w świetle dokumentów strategicznych na przykładzie wybranych gmin Lubelszczyzny	257
Bożena Kuchmacz: Partnerstwo trójsektorowe jako źródło lokalnego kapitału społecznego	266
Agnieszka Krześ: Znaczenie zasobów endogenicznych w rozwoju Wrocławskiego Obszaru Metropolitalnego – wybrane aspekty	275
Katarzyna Wójtowicz: Przejawy naruszeń zasady adekwatności w procesie decentralizacji zadań publicznych w Polsce	284
Ewa M. Boryczka: Współpraca sektora publicznego, prywatnego i społecznego w procesie rewitalizacji obszarów centralnych polskich miast	292
Paweł Zawora: Instrumenty rozwoju lokalnego wykorzystywane w samorządach gminnych	302

Summaries

Wanda Maria Gaczek: Opportunities and threats for the development of urban functional areas – example of the Poznań agglomeration	11
Danuta Stawasz: Trends of Polish cities land planning – causes and consequences for their development	23
Florian Kuźnik: Managing the effectiveness of urban public services	32
Artur Myna: Conditions of spatial diversity of maintenance costs in multi-family dwelling stock	40
Adam Drobnik, Klaudia Plac: Urban resilience – case studies of economic urban resilience assessment	49
Andrzej Raczyk, Iwona Majkowska: Problems in the identification of communes with dominated economic structure	62
Ewelina Szczech-Pietkiewicz: Smart City – definition and measurement attempt	71

Katarzyna Peter-Bombik, Agnieszka Szczudlińska-Kanoś: Participatory management in local communities	83
Agnieszka Wojewódzka-Wiewiórska: Rural communes as beneficiaries of EU funds in 2007-2013 on the example of Mazowieckie Voivodeship	92
Andrzej Raszkowski: Strengths and weaknesses of Dzierżoniów and the key tasks to be implemented in the light of survey research	101
Cezary Brzeziński: Spatial planning system as a barrier to the realization of urban component of cohesion policy in Poland	110
Justyna Danielewicz: Cooperation in rural areas. The case of local Action Group “Prym”	119
Sylvia Dołzblasz: Transborder openness of service providers in the divided city of Gubin/Guben	128
Eliza FarelNIK: Innovativeness in the process of urban revitalization	137
Anna Grochowska: Threats and conflicts in the field of spatial planning in the Wałbrzych Sudeten Landscape Park	147
Kamila Juchniewicz-Piotrowska: Planning permission as the reason for the lack of spatial organization	156
Alina Kulczyk-Dynowska: The spatial and financial aspects of functioning of Białowieża National Park	167
Sławomir Olko: Role of clusters in creative industries in the development of cities	175
Katarzyna Przybyła: Living standards in chosen Silesian cities	183
Justyna Adamczuk: The role of universities in city image creating. Case study of Jelenia Góra and Wałbrzych	193
Marta Kusterka-Jefmańska: Quality of life vs. processes of local development management	202
Arkadiusz Talik, Remigiusz Mazur: Legal instruments of local taxes shaping by municipalities (on the example of real estate tax)	211
Ewelina Julita Tomaszewska: The possibility of supporting the development of a community in the 2014-2020 Rural Development Programme	220
Piotr Paczóska: The significance and impact of social capital on the local development	229
Maciej Turała: Assessment of regulation change impact on Polish communes' capacity to service liabilities	239
Lech Jańczuk: Local government as the benchmark of integrated governance in the process of sustainable development	248
Jacek Witkowski: The role of natural values in the local development in the light of the strategic documents on the example of selected Lublin communes	257
Bożena Kuchmacz: Three sector partnership as a source of local social capital	266

Agnieszka Krześ: The significance of endogenous resources for the development of Wrocław Metropolitan Area – chosen aspects	275
Katarzyna Wójtowicz: Manifestations of adequacy violations in the process of fiscal decentralization in Poland	284
Ewa M. Boryczka: Cooperation between public, private and social sectors in the process of revitalization of the city centers in Poland	292
Paweł Zawora: Means used by local governments to enhance local development	302

Agnieszka Wojewódzka-Wiewiórska

Szkoła Główna Gospodarstwa Wiejskiego w Warszawie

e-mail: agnieszka_wojewodzka@sggw.pl

**GMINY WIEJSKIE JAKO BENEFICJENCI
ŚRODKÓW Z UE W LATACH 2007-2013
NA PRZYKŁADZIE
WOJEWÓDZTWA MAZOWIECKIEGO**

**RURAL COMMUNES AS BENEFICIARIES
OF EU FUNDS IN 2007-2013 ON
THE EXAMPLE OF MAZOWIECKIE VOIVODESHIP**

DOI:10.15611/PN.2015.391.09

Streszczenie: Wykorzystanie środków finansowych oferowanych beneficjentom w ramach funduszy Unii Europejskiej jest w Polsce zróżnicowane. Wśród potencjalnych beneficjentów środków z UE znajdują się także gminy, dla których ten rodzaj bezzwrotnych środków może stanowić istotne zewnętrzne źródło finansowania rozwoju społeczno-gospodarczego w skali lokalnej. W artykule określono poziom absorpcji środków finansowych z budżetu UE przez gminy wiejskie województwa mazowieckiego w latach 2007–2013. Wskazano zróżnicowanie przestrzenne absorpcji środków i scharakteryzowano kierunki ich przeznaczenia. W analizie porównawczej uwzględniono aktywność gmin wiejskich na tle innych typów gmin. Stwierdzono, że gminy wiejskie uzyskały dofinansowanie z UE równe 1165 mln zł. Najwięcej środków, tj. 61,5%, pochodziło z RPO WM, a najmniej (7,2%) z PO IiŚ. Średnia wartość wskaźnika absorpcji w przeliczeniu na 1 mieszkańca wynosiła 752 zł. Najwięcej środków wydatkowano na rozwój gospodarki wodno-ściekowej.

Słowa kluczowe: gmina wiejska, beneficjent, środki unijne 2007–2013.

Summary: The aim of the article is to define the level of absorption of funds from the EU budget by rural communes of Mazowieckie Voivodeship in the years 2007-2013. The article indicates the spatial diversity of obtaining EU funds and describes the directions of their destination. In the comparative analysis the activity of rural communes compared to other types of communes is taken into account. The statistical data came from the SIMIK database prepared by the Ministry of Infrastructure and Development. Rural communes of Mazowieckie Voivodeship were highly varied in terms of obtaining funds from the EU budget.

Keywords: rural commune, beneficiary, EU funds 2007-2013.

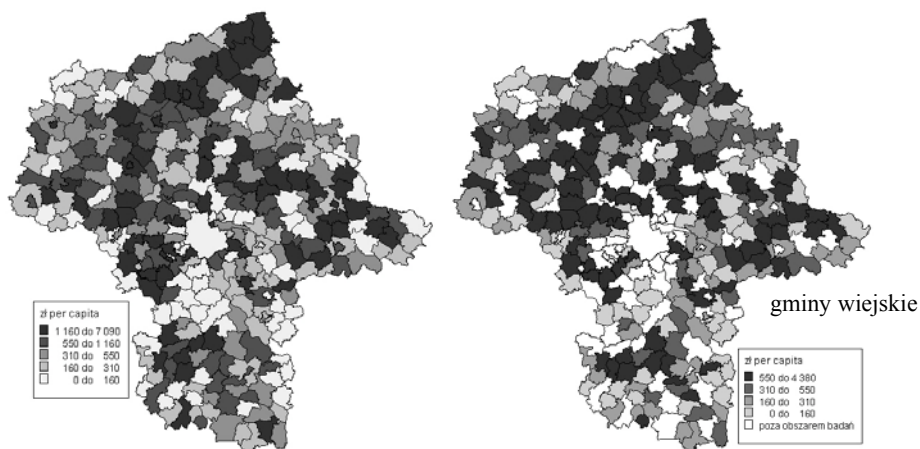
1. Wstęp

Realizowana przez Unię Europejską (UE) i poszczególne państwa członkowskie polityka spójności obejmuje działania, które zmierzają do zapewnienia harmonijnego rozwoju w sferze gospodarczej, społecznej i terytorialnej całej UE oraz poszczególnych jej części. Wraz z pogłębianiem się procesów integracyjnych ujawniają się coraz większe różnice w poziomie rozwoju społeczno-ekonomicznego zarówno na poziomie krajów, jak i regionów. To powoduje wzrost znaczenia działań podejmowanych w ramach polityki spójności, szczególnie względem regionów. Wsparcie unijne ewoluowało w przeszłości, realizowane cele i wykorzystywane instrumenty dostosowywane były do zmian uwarunkowań wewnętrznych i zewnętrznych funkcjonowania Wspólnoty (por. [Barcz, Kawecka-Wyrzykowska, Michałowska-Gorywoda 2012]). Obecnie zwraca się uwagę na działania sprzyjające poprawie konkurencyjności regionów oraz na aktywne tworzenie warunków do ich rozwoju, z wykorzystaniem czynników endogenicznych. Wsparciem objęte są także obszary wiejskie, dla których środki finansowe dostępne w ramach funduszy UE mogą być istotnym czynnikiem rozwoju. W grupie różnych beneficjentów znajdują się jednostki samorządu terytorialnego (w tym gminy) wykorzystujące ten rodzaj bezzwrotnych środków na dofinansowanie podejmowanych inwestycji i realizowanych zadań. W okresie 2007–2013 beneficjenci w ramach Narodowej Strategii Spójności mogli na szczeblu krajowym korzystać z Programu Operacyjnego Infrastruktura i Środowisko (PO IiŚ), Programu Operacyjnego Innowacyjna Gospodarka (PO IG) oraz Programu Operacyjnego Kapitał Ludzki (PO KL), a na szczeblu regionalnym z 16 regionalnych programów operacyjnych (RPO) oraz Programu Operacyjnego Rozwój Polski Wschodniej (RPW).

Celem opracowania jest określenie poziomu absorpcji środków z UE przez gminy wiejskie województwa mazowieckiego w latach 2007–2013. Źródło danych stanowiła baza danych SIMIK Ministerstwa Infrastruktury i Rozwoju według stanu na dzień 30.09.2014 r. Kwoty dotyczące absorpcji środków z UE oznaczają sumę łącznego dofinansowania z UE w okresie programowania 2007–2013 uzyskaną przez urzędy gmin oraz jednostki, tj. biblioteki, ośrodki kultury, ośrodki pomocy społecznej. Poziom absorpcji środków z UE dla poszczególnych gmin województwa określono za pomocą wskaźnika, który opisuje wartość dofinansowania pozyskanego przez gminę w analizowanym okresie przypadającą na 1 mieszkańca (ludność według miejsca zamieszkania, stan na 31.12.2013 r.) [BDL GUS]. Wielkość absorpcji środków z UE w 229 gminach wiejskich województwa przedstawiono na tle aktywności innych typów gmin: 50 gmin miejsko-wiejskich i 35 gmin miejskich. Szczegółowo opisano kierunki wydatkowania środków z UE przez gminy wiejskie.

2. Wielkość absorpcji środków z UE przez gminy wiejskie

Gminy województwa mazowieckiego w okresie 2007–2013 realizowały projekty współfinansowane ze środków UE, których wartość wynosiła 4079,7 mln zł. Projekty niezależnie od typu gminy realizowane były w ramach trzech programów krajowych: PO IiŚ, IG, KL oraz Regionalnego Programu Województwa Mazowieckiego (RPO WM). Gminy pozyskały z UE dofinansowanie na łączną kwotę 2844,5 mln zł. Najwięcej środków, tj. 1709,7 mln zł, pochodziło z RPO WM, co stanowiło 60,1% wszystkich zaabsorbowanych środków. Udział środków z PO KL wynosił 19,8%, PO IiŚ 14,5%, a z IG 5,6%. Zróżnicowanie przestrzenne absorpcji środków wyrażone w postaci łącznej kwoty dofinansowania uzyskanej w latach 2007–2013 w przeliczeniu na 1 mieszkańca przedstawiono na rys. 1.



Rys. 1. Poziom absorpcji środków z UE przez gminy województwa mazowieckiego (w tym gminy wiejskie) w latach 2007–2013 (zł per capita)

Źródło: opracowanie własne.

W uzyskanym mozaikowym ujęciu absorpcji środków przez gminy najniższymi wartościami wyróżniały się skupiska gmin położonych na południe od Warszawy, tj. południowej części powiatu piaseczyńskiego i powiatu grójeckiego oraz gmin powiatu garwolińskiego, zwłaszcza południowo-wschodniej jego części. Występowanie skupisk gmin charakteryzujących się stosunkowo wysokimi wartościami absorpcji środków z UE w przeliczeniu na mieszkańca stwierdzono w północno-zachodniej części województwa mazowieckiego. Potwierdzeniem tego była analiza wskaźników absorpcji środków w przekroju podregionów (NUTS 3) z wykorzystaniem kwartyli (zob. rys. 2). Do grupy gmin, które zaliczają się do 25% gmin o najniższych wartościach (poniżej 185 zł per capita), należało 13,8% gmin

podregionu ciechanowsko-płockiego, 19,8% podregionu ostrołęcko-siedleckiego. Udział gmin reprezentujących podregiony sąsiadujące z Warszawą: warszawski zachodni i warszawski wschodni, wynosił odpowiednio 39,6% i 32,8%. Z kolei do grupy 25% gmin województwa charakteryzujących się stosunkowo najwyższymi wartościami absorpcji środków (powyżej 1040,5 zł *per capita*) zaliczało się 34% gmin podregionu ostrołęcko-siedleckiego oraz 29,2% warszawskiego zachodniego. Gminy o najwyższych wartościach absorpcji stanowiły tylko 13,8% gmin podregionu warszawskiego wschodniego. Takie zróżnicowanie absorpcji środków może mieć różne przyczyny (por. [Famulska (red.) 2006; Stawicki, Wojewódzka, Zając 2009; Dusza i in. 2009; Rakowska 2013]) i wynikać z problemów związanych z zapewnieniem wkładu własnego oraz niskiego poziomu kapitału ludzkiego w gminach o stosunkowo niskim poziomie rozwoju społeczno-gospodarczego (por. [Wojewódzka-Wiewiórska 2013]).

Zbiorowość gmin województwa mazowieckiego podzielono na grupy ze względu na wielkość absorpcji środków z UE w przeliczeniu na 1 mieszkańca z wykorzystaniem kwartyli. Dokonano analizy zróżnicowania gmin województwa ze względu na typy gmin (rys. 2). Struktura poszczególnych typów gmin różniła się nieznacznie. Najkorzystniejszą strukturą charakteryzowały się gminy miejskie, które miały największy odsetek gmin o najwyższych wartościach absorpcji i najniższy spośród pozostałych typów gmin udział jednostek o najniższych wartościach absorpcji środków z UE.

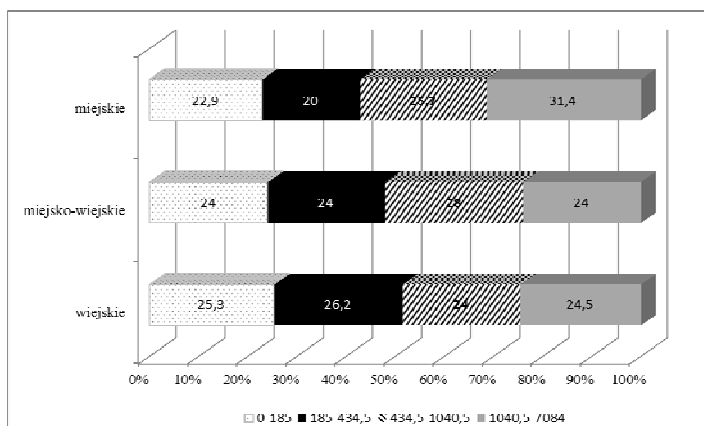
Absorpcja środków wynosiła w gminach wiejskich od 12 (gmina Sanniki) do 4372 zł (gmina Nieporęt) w przeliczeniu na 1 mieszkańca, a średnia wartość była równa 752 zł *per capita*¹. W przypadku gmin wiejskich także uzyskano mozaikowy układ gmin, ze szczególnie korzystną sytuacją gmin wiejskich północno-zachodniej części województwa (rys. 1). Wartość absorpcji środków na poziomie mniejszym niż 160 zł *per capita* dotyczyła 21,4% gmin wiejskich województwa. Absorpcja środków z UE powyżej 550 zł *per capita* miała miejsce w przypadku 40,2% gmin wiejskich.

Gminy wiejskie realizowały w analizowanym okresie projekty na łączną kwotę 1621,5 mln zł. Dofinansowanie uzyskane przez ten typ gmin wynosiło 1165 mln zł, co stanowiło 40,1% środków pozyskanych przez wszystkie gminy województwa.

Analizując strukturę uzyskanego przez gminy wiejskie dofinansowania, stwierdzono, że największy odsetek (61,5%), podobnie jak w przypadku wszystkich gmin województwa, miał RPO WM. Najmniej środków (7,2% wszystkich) gminy pozyskały z PO IiŚ. Największe kwoty dofinansowania odnotowano dla podregionu ostrołęcko-siedleckiego (32,2%), a stosunkowo najmniej środków trafiło do podregionu radomskiego (10,3%). W związku z różną liczbą gmin wiejskich wchodzących w skład poszczególnych podregionów obliczono średnią wartość dofinansowania przypadającą na gminę wiejską danego podregionu. Zdecydowanie najniższa średnia

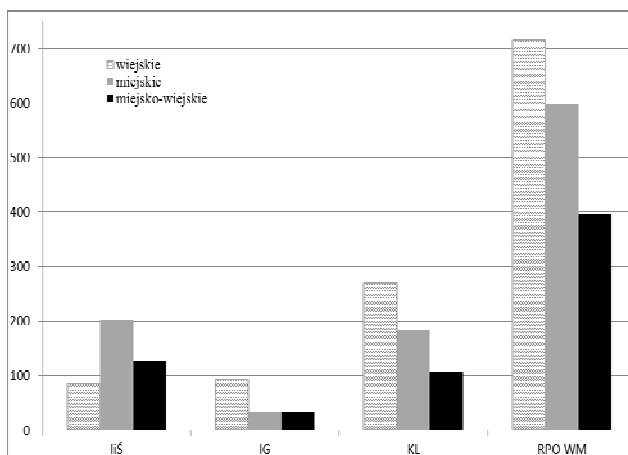
¹ Aktywność gmin wiejskich poprawiła się. W latach 2006–2009 w przypadku 10,5% gmin wiejskich stwierdzono brak pozyskania środków z budżetu UE [Wojewódzka-Wiewiórska 2012].

wartość dofinansowania występowała w podregionie radomskim (2999 tys. zł). W podregionie ostrołęcko-siedleckim wynosiła 4125 tys. zł, a w ciechanowsko-płockim 4579 tys. zł. Najwyższa średnia wartość dofinansowania dotyczyła gmin wiejskich podregionu warszawskiego wschodniego i warszawskiego zachodniego, gdzie wynosiła odpowiednio 6234 i 7619 tys. zł. Średnia wartość dofinansowania przypadającego na gminę wiejską w województwie wynosiła 5087 tys. zł.



Rys. 2. Struktura gmin województwa mazowieckiego ze względu na poziom absorpcji środków z UE w latach 2007–2013 oraz typ gminy (%)

Źródło: opracowanie własne.



Rys. 3. Absorpcja środków z UE przez gminy województwa mazowieckiego w latach 2007–2013 w podziale na programy i typy gmin (mln zł)

Źródło: opracowanie własne.

Wszystkie typy gmin uzyskały największe dofinansowanie z RPO WM, przy czym najwięcej środków z tego programu otrzymały gminy wiejskie, a najmniej miejsko-wiejskie (rys. 3). Gminy wiejskie były głównym beneficjentem PO KL i IG wśród wszystkich typów gmin, uzyskując z tych programów odpowiednio 270,5 mln zł oraz 94 mln zł. Absorpcja środków z PO IiŚ przez gminy wiejskie na poziomie 84,5 mln zł była najniższa względem pozostałych typów gmin.

3. Kierunki wydatkowania środków z UE przez gminy wiejskie

W celu przedstawienia kierunków wydatkowania środków pozyskanych z UE przez gminy wiejskie województwa mazowieckiego podzielono absorpcję środków z UE w ramach wykorzystywanych przez gminy programów operacyjnych na priorytety i działania (tab. 1, 2, 3).

Jeżeli chodzi o PO IiŚ, to gminy wiejskie korzystały z dwóch priorytetów, z czego istotne znaczenie w strukturze pozyskanych środków miał tylko priorytet dotyczący gospodarki wodno-ściekowej. Projekty obejmowały budowę sieci kanalizacyjnej bądź uporządkowanie w gminach gospodarki wodno-ściekowej. Także w ramach PO IG gminy realizowały projekty, będąc beneficjentami dwóch priorytetów, ze znikomym udziałem jednego z nich. Dofinansowanie uzyskane z priorytetu 8 (*Przeciwdziałanie wykluczeniu cyfrowemu – eInclusion*) było równe 93 542,6 tys. zł, co stanowiło 8% wszystkich środków pozyskanych przez gminy wiejskie. Realizowane projekty miały na celu zwiększenie dostępu do Internetu dla mieszkańców.

Tabela 1. Priorytety i działania wykorzystywane przez gminy wiejskie województwa mazowieckiego w ramach PO IiŚ i PO IG 2007–2013

Program	Nazwa priorytetu	Nr i nazwa działania	Dofinansowanie z UE	
			tys. zł	%*
PO IiŚ	Priorytet 1. Gospodarka wodno-ściekowa	1.1. Gospodarka wodno-ściekowa w aglomeracjach powyżej 15 tys. RLM	84 496,6	7,3
	Priorytet 9. Infrastruktura energetyczna przyjazna środowisku i efektywność energetyczna	9.3. Termoizolacja obiektów użyteczności publicznej	34	0
PO IG	Priorytet 6. Polska gospodarka na rynku międzynarodowym	6.2. Rozwój sieci centrów obsługi inwestorów i eksporterów i powstawanie nowych terenów inwestycyjnych	428,4	0
	Priorytet 8. Społeczeństwo informacyjne – zwiększenie innowacyjności gospodarki	8.3. Przeciwdziałanie wykluczeniu cyfrowemu – eInclusion	93 542,6	8

* względem sumy dofinansowania z UE pozyskanego przez gminy wiejskie, tj. 1 164 957 tys. zł (100%)

Źródło: opracowanie własne.

Gminy wiejskie, korzystając z PO KL, realizowały projekty z sześciu priorytetów. Najwięcej środków pozyskano w ramach priorytetu 9 (*Rozwój wykształcenia i kompetencji w regionach*), co stanowiło 13,9% wszystkich zaabsorbowanych środków. Realizowano projekty polegające na opracowaniu i wdrożeniu reform systemów kształcenia w kontekście dostosowania ich do rynku pracy oraz związane z kształceniem i szkoleniem. Kolejnym istotnym priorytetem był priorytet 7 (*Promocja integracji społecznej*), w przypadku którego większość projektów obejmowała wdrażanie aktywnych instrumentów rynku pracy.

Tabela 2. Priorytety i działania wykorzystywane przez gminy wiejskie województwa mazowieckiego w ramach PO KL 2007–2013

Nazwa priorytetu	Nr i nazwa działania	Dofinansowanie z UE	
		tys. zł	%*
Priorytet 1. Zatrudnienie i integracja społeczna	1.5. Wspieranie rozwiązań na rzecz godzenia życia zawodowego i rodzinnego	297,5	0
Priorytet 5. Dobre rządzenie	5.2. Wzmocnienie potencjału administracji samorządowej	2 663,3	0,2
Priorytet 6. Rynek pracy otwarty dla wszystkich	6.1. Poprawa dostępu do zatrudnienia oraz wspieranie aktywności zawodowej w regionie 6.3. Inicjatywy lokalne na rzecz podnoszenia poziomu aktywności zawodowej na obszarach wiejskich	2 928,7	0,3
Priorytet 7. Promocja integracji społecznej	7.1. Rozwój i upowszechnienie aktywnej integracji 7.2. Przeciwdziałanie wykluczeniu i wzmocnienie sektora ekonomii społecznej 7.3. Inicjatywy lokalne na rzecz aktywnej integracji	100 748,8	8,6
Priorytet 8. Regionalne kadry gospodarki	8.1. Rozwój pracowników i przedsiębiorstw w regionie	2 423,2	0,2
Priorytet 9. Rozwój wykształcenia i kompetencji w regionach	9.1. Wyrównywanie szans edukacyjnych i zapewnienie wysokiej jakości usług edukacyjnych świadczonych w systemie oświaty 9.4. Wysoko wykwalifikowane kadry systemu oświaty 9.5. Oddolne inicjatywy edukacyjne na obszarach wiejskich 9.6. Upowszechnienie uczenia się dorosłych	161 454,6	13,9

* względem sumy dofinansowania z UE pozyskanego przez gminy wiejskie, tj. 1 164 957 tys. zł (100%)

Źródło: opracowanie własne.

Gminy wiejskie jako beneficjenci RPO WM nie korzystały tylko z priorytetu 5 (*Wzmacnianie roli miast w rozwoju regionu*). Prawie jedna trzecia pozyskanych środków z UE pochodziła z priorytetu 4 (*Środowisko, zapobieganie zagrożeniom i energetyka*). Realizowano różne projekty, głównie dotyczące gospodarki wodno-ściekowej oraz budowy kolektorów słonecznych. Istotne było również dofinanso-

wanie dróg lokalnych z priorytetu 3 (*Regionalny system transportowy*) oraz priorytetu 7 (*Tworzenie i poprawa warunków dla rozwoju kapitału ludzkiego*), którego udział w łącznej kwocie dofinansowania uzyskanej przez gminy wiejskie wynosił 10,6%. Projekty obejmowały działania z zakresu rozwoju infrastruktury systemu oświaty i ochrony zdrowia.

Tabela 3. Priorytety i działania wykorzystywane przez gminy wiejskie województwa mazowieckiego w ramach RPO WM 2007–2013

Nazwa priorytetu	Nr i nazwa działania	Dofinansowanie z UE	
		tys. zł	%*
Priorytet 1. Tworzenie warunków dla rozwoju potencjału innowacyjnego i przedsiębiorczości na Mazowszu	1.3. Kompleksowe przygotowanie terenów pod działalność gospodarczą	46 501,1	4
Priorytet 2. Przyspieszenie e-rozwoju Mazowsza	2.1. Przeciwdziałanie wykluczeniu informacyjnemu 2.2. Rozwój e-usług	7 818,8	0,7
Priorytet 3. Regionalny system transportowy	3.1. Infrastruktura drogowa	163 479,0	14
Priorytet 4. Środowisko, zapobieganie zagrożeniom i energetyka	4.1. Gospodarka wodno-ściekowa 4.2. Ochrona powierzchni ziemi 4.3. Ochrona powietrza, energetyka 4.4. Ochrona przyrody, zagrożenia, systemy monitoringu	356 122,1	30,6
Priorytet 6. Wykorzystanie walorów naturalnych i kulturowych dla rozwoju turystyki i rekreacji	6.1. Kultura 6.2. Turystyka	18 200,6	1,6
Priorytet 7. Tworzenie i poprawa warunków dla rozwoju kapitału ludzkiego	7.1. Infrastruktura służąca ochronie zdrowia i życia 7.2. Infrastruktura służąca edukacji	123 817,9	10,6

* względem sumy dofinansowania z UE pozyskanego przez gminy wiejskie, tj. 1 164 957 tys. zł (100%)

Źródło: opracowanie własne.

4. Podsumowanie

W okresie 2007–2013 gminy wiejskie województwa mazowieckiego realizowały projekty na łączną kwotę 1621,5 mln zł. Uzyskane dofinansowanie z UE wynosiło 1165 mln zł, co stanowiło 40,1% środków pozyskanych przez wszystkie gminy województwa. Gminy wiejskie, podobnie jak gminy miejskie i miejsko-wiejskie, były beneficjentami programów krajowych, tj. PO IiŚ, IG i KL oraz z RPO WM. Najwięcej środków (61,5% wszystkich uzyskanych) pochodziło z RPO WM, a najmniej (7,2%) z PO IiŚ. Średnia wartość dofinansowania przypadająca na gminę wiejską w województwie wynosiła 5087 tys. zł.

Wskaźnik absorpcji środków w przeliczeniu na 1 mieszkańca zawierał się w przedziale od 12 do 4372 zł, a średnia wartość była równa 752 zł. Koncentracja

gmin o wysokim wskaźniku absorpcji środków wystąpiła w północno-zachodniej części województwa mazowieckiego.

Gminy wiejskie na tle innych typów gmin były największym beneficjentem środków z PO KL (270,5 mln zł) i PO IG (94 mln zł), najmniej zaś środków (84,5 mln zł) pozyskały z PO LiŚ.

Jeżeli chodzi o kierunki wydatkowania środków w gminach wiejskich województwa mazowieckiego, to wsparcie PO LiŚ głównie dotyczyło gospodarki wodno-ściekowej, a PO IG poprawy dostępu do Internetu. Prawie 14% wszystkich środków zaabsorbowanych przez gminy wiejskie wykorzystano na rozwój wykształcenia i kompetencji w ramach PO KL. Ponad 30% środków z UE wydatkowano na priorytet 4 RPO WM, wspierający gospodarkę wodno-ściekową oraz budowę kolektorów słonecznych, a 14% wszystkich zaabsorbowanych środków stanowił priorytet 3 RPO WM, obejmujący budowę dróg. Środki pozyskane z RPO WM w znacznej części przeznaczono także na rozwój infrastruktury systemu oświaty i ochrony zdrowia.

Literatura

- Bank Danych Lokalnych, GUS, 2013, <http://www.stat.gov.pl> (30.09.2014).
- Barcz J., Kawecka-Wyrzykowska E., Michałowska-Gorywoda K., 2012, *Integracja europejska w świetle Traktatu z Lizbony. Aspekty ekonomiczne*, PWE, Warszawa.
- Baza SIMIK Ministerstwa Infrastruktury i Rozwoju, stan na 30.09.2014.
- Dusza P., Grygorowicz D., Gomułka R., Kaniewska-Kowalska A., Kapołka K., Kasprzyk I., Matulewicz A., 2009, *Analiza przyczyn braku aktywności lub niskiej aktywności niektórych samorządów gminnych w sięganiu po wsparcie z Funduszy Unijnych*, MRR, Katowice.
- Famulska T. (red.), 2006, *Finansowe aspekty rozwoju lokalnego na podstawie badań*, Prace Naukowe AE w Katowicach, Katowice.
- Rakowska J., 2013, *Przestrzenne zróżnicowanie absorpcji środków unijnych z programów operacyjnych 2007–2013 (2015) w województwie lubelskim. Analiza na poziomie gminnym*, „Studia Ekonomiczne i Regionalne”, t. VI, nr 4, s. 53–62.
- Regionalny Program Operacyjny Województwa Mazowieckiego, <http://rpo.mazovia.pl> (30.09.2014).
- Stawicki M., Wojewódzka A., Zając J., 2009, *Uwarunkowania absorpcji funduszy strukturalnych UE na poziomie powiatów. Analiza i rekomendacje*, MRR, Warszawa.
- Szczegółowy opis priorytetów Programu Infrastruktura i Środowisko (wersja 4.2 z 16 września 2014 r.), <http://www.pois.gov.pl> (30.09.2014).
- Szczegółowy opis priorytetów Programu Operacyjnego Innowacyjna Gospodarka 2007–2013 (wersja dziewiętnasta z 11 września 2014 r.), <http://www.poig.gov.pl> (30.09.2014).
- Szczegółowy opis priorytetów Programu Kapitał Ludzki (treść dokumentu – wersja obowiązująca od 1.07.2014 r.), <http://www.kapitalludzki.gov.pl> (30.09.2014).
- Wojewódzka-Wiewiórska A., 2012, *Obtaining Funds from the EU Budget by Rural Communes of Masovian Voivodeship*, Journal of Agribusiness and Rural Development, issue 2(24), Poznań, s. 273–283.
- Wojewódzka-Wiewiórska A., 2013, *Typologia gmin województwa mazowieckiego ze względu na absorpcję środków z budżetu Unii Europejskiej i poziom rozwoju społeczno-ekonomicznego*, Roczniki Ekonomii Rolnictwa i Rozwoju Obszarów Wiejskich, t. 100, z. 2, Warszawa, s. 15–24.