

PRACE NAUKOWE

Uniwersytetu Ekonomicznego we Wrocławiu

RESEARCH PAPERS

of Wrocław University of Economics

Nr 367

Gospodarka przestrzenna Aktualne aspekty polityki społeczno-gospodarczej i przestrzennej

Redaktorzy naukowi

Jacek Potocki

Jerzy Ładysz



Wydawnictwo Uniwersytetu Ekonomicznego we Wrocławiu
Wrocław 2014

Redakcja wydawnicza: Justyna Mroczkowska

Redakcja techniczna: Barbara Łopusiewicz

Korekta: Barbara Cibis

Łamanie: Agata Wiszniowska

Projekt okładki: Beata Dębska

Publikacja jest dostępna w Internecie na stronach:

www.ibuk.pl, www.ebscohost.com,

w Dolnośląskiej Bibliotece Cyfrowej www.dbc.wroc.pl,

The Central and Eastern European Online Library www.ceeol.com,

a także w adnotowanej bibliografii zagadnień ekonomicznych BazEkon

http://kangur.uek.krakow.pl/bazy_ae/bazekon/nowy/index.php

Informacje o naborze artykułów i zasadach recenzowania znajdują się

na stronie internetowej Wydawnictwa

www.wydawnictwo.ue.wroc.pl

Kopiowanie i powielanie w jakiegokolwiek formie

wymaga pisemnej zgody Wydawcy

© Copyright by Uniwersytet Ekonomiczny we Wrocławiu

Wrocław 2014

ISSN 1899-3192

ISBN 978-83-7695-474-5

Wersja pierwotna: publikacja drukowana

Druk i oprawa:

EXPOL, P. Rybiński, J. Dąbek, sp.j.

ul. Brzeska 4, 87-800 Włocławek

Spis treści

Wstęp	11
Franciszek Adamczuk: Tritia – nowa forma i instytucja integracji europejskiej.....	13
Bartosz Bartosiewicz, Iwona Pielesiak: Dzienna mobilność mieszkańców małych miast Łódzkiego Obszaru Metropolitalnego.....	21
Magdalena Belof: Wyzwania planowania przestrzennego na poziomie regionalnym	30
Piotr Chmiel, Leszek Stanek: Efektywność ekonomiczna realizacji dróg dla zabudowy mieszkaniowej w miejscowych planach zagospodarowania przestrzennego	38
Joanna Cymerman: Uwarunkowania przekształceń struktury własnościowej gruntów na Pomorzu Środkowym w latach 2000–2012.....	50
Lukasz Damurski: Uczestnicy procesu podejmowania decyzji przestrzennych na szczeblu lokalnym. Teoria i praktyka.....	59
Eleonora Gonda-Soroczyńska: Wielofunkcyjność czy jednofunkcyjność? Uzdrowiska w obliczu przemian przestrzennych	68
Piotr Gryszel, Daria Elżbieta Jaremen, Andrzej Rapacz: Fundusze unijne czynnikiem kształtującym funkcję turystyczną w wybranych gminach regionu jeleniogórskiego.....	76
Piotr Hajduga: Specjalne strefy ekonomiczne w Polsce a kształtowanie kapitału ludzkiego.....	90
Piotr Idczak, Karol Mrozik: Ocena efektywności kosztowej rozwiązań kształtujących retencję zlewni rzecznej jako sposobu ograniczania zagrożenia powodziowego	102
Marian Kachniarz: Prymusi i maruderzy – aktywność inwestycyjna gmin dolnośląskich	112
Anna Katola: Znaczenie równości płci dla długookresowego wzrostu gospodarczego.....	119
Olgierd Kempa, Jan Kazak: Przekształcenia funkcjonalno-przestrzenne a podatki od nieruchomości.....	128
Lidia Klos: Zanieczyszczenia obszarowe na terenach wiejskich województwa zachodniopomorskiego	136
Piotr Krajewski: Problemy planistyczne na terenach parków krajobrazowych w sąsiedztwie Wrocławia na przykładzie Ślęzańskiego Parku Krajobrazowego.....	147

Natalia Krawczyszyn: Kierunki polityki turystycznej w euroregionach polsko-czeskich – unifikacja czy dywersyfikacja produktu turystycznego po- granicza?	155
Barbara Kryk: Projekt modelu wsparcia na rynku pracy młodzieży zagrożo- nej wykluczeniem społecznym	163
Marta Kusterka-Jefmańska: Jakość życia a jakość usług publicznych w praktyce badań na poziomie lokalnym	170
Grażyna Leśniewska: Wpływ rodziny na kształtowanie postawy obywatel- skiej społeczeństwa	178
Jerzy Ładysz: Kierunki rozwoju zielonej infrastruktury we wrocławskim ob- szarze funkcjonalnym	186
Urszula Markowska-Przybyła: Zastosowanie ekonomii eksperymentalnej do pomiaru kapitału społecznego	196
Barbara Mastalska-Cetera, Beata Warczewska: Realizacja wybranych programów wspierających rolnictwo w Parku Krajobrazowym „Dolina Baryczy”	204
Piotr Mijał: Aspekty prawne konkurencyjności specjalnych stref ekono- micznych	214
Katarzyna Milewska-Osiecka: Nowe budownictwo mieszkaniowe w świe- tle polityki funkcjonalno-przestrzennej strefy podmiejskiej Łodzi	223
Agnieszka Ogrodowczyk: Polityka mieszkaniowa a współczesne przekształ- cenia obszarów śródmiejskich – przykład Łodzi	232
Jan Polski: Ekologiczne, społeczne i ekonomiczne aspekty ładu przestrzen- nego w regionie	240
Katarzyna Przybyła, Eleonora Gonda-Soroczyńska: Poziom rozwoju in- frastruktury społecznej we Wrocławiu	248
Zbigniew Przybyła: Rozwój zrównoważony jako koncepcja dynamiczna kształtowania przestrzeni gospodarczej	256
Adam Przybyłowski: Stan infrastruktury transportu drogowego w Polsce z uwzględnieniem aspektów bezpieczeństwa	261
David Ramsey: Ocena atrakcyjności osiedli we Wrocławiu	272
Janusz Rosiek: Wpływ implementacji pakietu klimatyczno-energetycznego (PKE) Unii Europejskiej na równoważenie rozwoju społeczno-gospodar- czego krajów członkowskich ugrupowania	281
Anna Skorwider-Namietko, Jarosław Skorwider-Namietko: Gospodarka odpadami jako element zarządzania strategicznego w jednostkach samo- rządu terytorialnego	292
Beata Skubiak: Polityka regionalna wobec zmian demograficznych	301
Małgorzata Sosińska-Wit, Karolina Gałązka: Kapitał społeczny jako czyn- nik wspierający innowacyjność małych przedsiębiorstw na przykładzie województwa lubelskiego	310

Agnieszka Stacherzak: Typologia funkcjonalna gmin Dolnego Śląska a Strategia Rozwoju Województwa Dolnośląskiego 2020.....	322
Izabela Szamrej-Baran, Paweł Baran: Subiektywne i obiektywne mierniki ubóstwa energetycznego	332
Maciej Szarejko, Jerzy Ładysz: Podstawy ekonomiczne kształtowania i racjonalnego wykorzystania miejskiego systemu zielonej infrastruktury	340
Katarzyna Tarnawska: Analiza determinant rozwoju regionalnego w świetle ewolucyjnej geografii ekonomicznej	350
Alina Walenia: Polityka spójności Unii Europejskiej a zmiany systemowe w zarządzaniu finansami publicznymi.....	359
Beata Warczewska, Barbara Mastalska-Cetera: Strategie rozwoju gmin mających obszary o szczególnych wartościach przyrodniczych a model zrównoważonego rozwoju	370
Marcelina Zapotoczna: Taksonomiczna analiza przestrzennego zróżnicowania potrzeb mieszkaniowych w Polsce	378
Adam Zydroń, Piotr Szczepański, Sebastian Gawel: Ograniczenia i możliwości zwiększania lesistości w aglomeracji poznańskiej na przykładzie gminy Rokietnica.....	387
Adam Zydroń, Piotr Szczepański, Piotr Walkowski: Analiza zmian cen transakcyjnych gruntów niezabudowanych w gminie Września w latach 2002–2009	394

Summaries

Franciszek Adamczuk: Tritia – a new form and institution of European integration	20
Bartosz Bartosiewicz, Iwona Pielesiak: Daily mobility of small town's inhabitants in Łódź Metropolitan Area	29
Magdalena Belof: Challenges of regional spatial planning.....	37
Piotr Chmiel, Leszek Stanek: Economic efficiency of building the roads for the residential areas in the local spatial management plans	48
Joanna Cymerman: Conditions of changes in the structure of land ownership in Central Pomerania in the years 2000–2012	58
Łukasz Damurski: Stakeholders of the spatial decision-making process on a local level. Theory and practice	67
Eleonora Gonda-Soroczyńska: Polyfunctionality or monofunctionality of spas in the face of spatial transformations?	75
Piotr Gryszel, Daria Elżbieta Jaremen, Andrzej Rapacz: EU funds as the tourist function raising factor in the selected tourist communes of Jelenia Góra region	88

Piotr Hajduga: Special economic zones in Poland and the formation of human capital.....	101
Piotr Idczak, Karol Mrozik: Cost-effectiveness evaluation of solutions shaping river basin retention as a method of flood risk reduction.....	111
Marian Kachniarz: Top leaders and stragglers – investment activity of Lower Silesia communities.....	118
Anna Katola: The importance of gender equality for long-term growth.....	127
Olgierd Kempa, Jan Kazak: Functional and spatial transformation and the real estate taxes.....	135
Lidia Kłos: Territorial pollution in rural areas of the West Pomeranian Voivodeship.....	146
Piotr Krajewski: Planning problems in the areas of landscape parks near Wrocław on the example of Ślęzański Landscape Park.....	154
Natalia Krawczynszyn: Trends of tourism policy in Polish-Czech euroregions – unification or diversification of border tourist product?.....	162
Barbara Kryk: Draft model of support in the labor market of young people at risk of social exclusion.....	169
Marta Kusterka-Jefmańska: Quality of life vs. quality of public services in practice of research at the local level.....	177
Grażyna Leśniewska: Family influence on the attitudes of citizens society..	185
Jerzy Ładysz: Directions of development of green infrastructure in the Wrocław functional area.....	195
Urszula Markowska-Przybyła: Application of experimental economics for measuring of social capital.....	203
Barbara Mastalska-Cetera, Beata Warczewska: Implementation of selected programs supporting agriculture in the Landscape Park “Barycz Valley”.....	213
Piotr Mijał: Legal aspects of competitiveness of Special Economic Zones ...	222
Katarzyna Milewska-Osiecka: New housing construction within the spatial policy for suburban zone of Łódź.....	231
Agnieszka Ogrodowczyk: Housing policy and contemporary changes of the inner city – example of Łódź.....	239
Jan Polski: Ecological, public and economic aspects of the spatial order in the region.....	247
Katarzyna Przybyła, Eleonora Gonda-Soroczyńska: Level of social infrastructure development in Wrocław.....	255
Zbigniew Przybyła: Sustainable development as a dynamic idea of shaping the economic space.....	260
Adam Przybyłowski: Road transport infrastructure development in Poland with special emphasis on safety issues.....	271
David Ramsey: Assessment of districts attractiveness in Wrocław.....	280

Janusz Rosiek: Impact of the implementation of the EU Climate and Energy Package (EU CEP) on socio-economic development of selected EU countries	291
Anna Skorwider-Namiołko, Jarosław Skorwider-Namiołko: Waste management as a part of the strategic management in local self-government units	300
Beata Skubiak: Regional policy in the face of demographic changes	309
Małgorzata Sosińska-Wit, Karolina Gałązka: Social capital as a factor supporting innovative small businesses on the example of the Lublin Voivodeship	321
Agnieszka Stacherzak: Functional typology of Lower Silesia municipalities and “Development strategy of Lower Silesia Voivodeship 2020”	331
Izabela Szamrej-Baran, Paweł Baran: Subjective and objective measures of fuel poverty	339
Maciej Szarejko, Jerzy Ładysz: Economic principles of development and rational use of urban green infrastructure system	349
Katarzyna Tarnawska: Theoretical analysis of regional development determinants in the light of evolutionary economic geography	358
Alina Walenia: EU cohesion policy vs. system changes in public finance management	369
Beata Warczewska, Barbara Mastalska-Cetera: The development strategies of communes, which are areas of special natural values with regard to the sustainable development model	377
Marcelina Zapotoczna: Taxonomic analysis of spatial differentiation of housing needs in Poland	386
Adam Zydróż, Piotr Szczepański, Sebastian Gawel: Limitation and possibilities of forestation growth in the Poznań agglomeration on the example of the Rokietnica commune	393
Adam Zydróż, Piotr Szczepański, Piotr Walkowski: Transaction prices changes analysis of undeveloped properties in the municipality of Września in the years 2002–2009	400

Piotr Hajduga

Uniwersytet Ekonomiczny we Wrocławiu

SPECJALNE STREFY EKONOMICZNE W POLSCE A KSZTAŁTOWANIE KAPITAŁU LUDZKIEGO

Streszczenie: W niniejszym artykule szczególną uwagę poświęcono wpływowi specjalnych stref ekonomicznych na poziom kapitału ludzkiego poprzez trzy kanały, tj. generowanie miejsc pracy, poprawę kwalifikacji i umiejętności pracowników, a także podwyższenie poziomu technologicznego. Za istotną uznano również weryfikację postawionej tezy o skuteczności stref ekonomicznie uprzywilejowanych jako narzędzia służącego rozwojowi społeczno-gospodarczemu, szczególnie w kontekście podnoszenia jakości kapitału ludzkiego.

Słowa kluczowe: specjalna strefa ekonomiczna, kapitał ludzki, efekt społeczny.

DOI: 10.15611/pn.2014.367.09

1. Wstęp

Choć historia specjalnych stref ekonomicznych sięga dużo dalej, ich polski epizod rozpoczął się dopiero w połowie lat 90. XX w. wraz z ogłoszeniem ustawy z dnia 20 października 1994 r. o specjalnych strefach ekonomicznych¹. Cytowany akt prawny definiuje specjalną strefę ekonomiczną jako „wyodrębnioną zgodnie z przepisami ustawy, niezamieszkałą część terytorium Rzeczypospolitej Polskiej, na której terenie może być prowadzona działalność gospodarcza na zasadach określonych ustawą”². Oznacza to, iż przedsiębiorcy zlokalizowani w obrębie strefy, spełniający warunki w zakresie wielkości nakładów inwestycyjnych i/lub utworzonych nowych miejsc pracy, mogą korzystać z pomocy publicznej w formie zwolnienia z podatku dochodowego (CIT – od osób prawnych lub PIT – od osób fizycznych, w zależności od formy prawnej prowadzenia działalności gospodarczej). Ponadto inwestorzy mają możliwość ubiegania się o zwolnienia z opłat celnych, uproszczenia procedur za-

¹ Zob. Ustawa z dnia 20 października 1994 r. o specjalnych strefach ekonomicznych, Dz.U. z 1994 r. Nr 123, poz. 600, tekst jednolity: Dz.U. z 2007 r. Nr 42, poz. 274 z późn. zm.

² Tamże, art. 2.

trudnienia oraz finansowania części kosztów zatrudnienia pracowników, stosowania przyspieszonej amortyzacji czy też uproszczenia prowadzenia ksiąg rachunkowych³.

Główną ideą powołania do życia stref ekonomicznie uprzywilejowanych w Polsce było przede wszystkim optymalne wykorzystanie zasobów ludzkich poprzez tworzenie nowych etatów w regionach zagrożonych bezrobociem strukturalnym. Warto jednak podkreślić, iż początkowo tereny objęte działalnością specjalnych stref ekonomicznych z reguły nie wyróżniały się wysokim poziomem kształcenia kadr, stąd bardzo często dochodziło do zachwiania równowagi na rynku pracy. Poza stworzeniem nowych miejsc pracy powstanie obszarów gospodarczo uprzywilejowanych wiązało się również z efektywnym wykształceniem ludności regionu, wdrażaniem nowych metod zarządzania oraz przekazywaniem wiedzy w zakresie umiejętności technicznotechnologicznych⁴.

Na rozwój specjalnych stref ekonomicznych ma wpływ wiele czynników, począwszy od ich położenia geograficznego i bliskości innych obszarów utworzonych w podobnym celu, przez czynniki polityczne, a skończywszy na kwestiach infrastrukturalnych i społecznych. Największe znaczenie należy jednak przypisać tym ostatnim. Istnienie siły roboczej i kadra naukowa tworząca innowacyjny potencjał danego terenu są warunkami powstania, a w przyszłości – rozwoju specjalnych stref ekonomicznych⁵.

Celem niniejszego artykułu jest analiza wpływu obszarów gospodarczo uprzywilejowanych na poziom kapitału ludzkiego poprzez trzy kanały, tj. generowanie nowych etatów, poprawę kwalifikacji i umiejętności pracowników oraz podwyższenie poziomu technologicznego. Źródłem danych liczbowych były raporty Ministerstwa Gospodarki.

2. Specjalne strefy ekonomiczne a miejsca pracy

Kwestia tworzenia nowych miejsc pracy jest wymieniana jako jedna z podstawowych, o ile nie najważniejszych przyczyn decyzji o powołaniu do życia specjalnych stref ekonomicznych. Strefy ekonomicznie uprzywilejowane lokowane są na obszarach dysponujących odpowiednim kapitałem ludzkim oraz na terenach o dużym bezrobociu, co pozwala na zapewnienie taniej siły roboczej, m.in. z uwagi na fakt wąskiej specjalizacji zawodowej mieszkańców pobliskich obszarów. Optymalnie podmioty gospodarcze prowadzące działalność na terenie specjalnej strefy ekonomicznej powinny być też zainteresowane stworzeniem warunków do przyciągnięcia lub wykształcenia lokalnej kadry naukowej. Jest to jednak cel długofalowy, który

³ *Parki Przemysłowe, Technologiczne i Specjalne Strefy Ekonomiczne 2011*, raport IPO.pl, s. 48, http://www.ipo.pl/raporty/raport_parki_przemyslowe_i_strefy_ekonomiczne_2011/ (dostęp: 10.09.2013).

⁴ Tamże, s. 48.

⁵ Raport: *Parki Przemysłowe, Technologiczne i Specjalne Strefy Ekonomiczne*, IPO.pl, s. 23, http://www.ipo.pl/raporty/parki_przemyslowe_2009.pdf (dostęp: 10.09.2013).

w związku ze zbliżającym się zakończeniem funkcjonowania obszarów gospodarczo uprzywilejowanych w Polsce przestał być dla inwestorów strefowych priorytetem⁶.

Jedną z miar sukcesu istnienia specjalnej strefy ekonomicznej jest tzw. efekt społeczny⁷. Podstawą oceny jest liczba i rodzaj utworzonych miejsc pracy. Stworzone etaty powinny być przeznaczone szczególnie dla niewykwalifikowanych pracowników fizycznych, a także osób z wykształceniem zawodowym, co wynika ze zmniejszonej mobilności osób gorzej wykształconych oraz dużej liczby bezrobotnych, którzy całe życie przepracowali w jednym, zacofanym technologicznie zakładzie lub rolnictwie⁸.

Ze względu na dostępność bardzo taniej siły roboczej na terenach o dużym bezrobociu strefy ekonomicznie uprzywilejowane przyciągają inwestycje związane z przetwórstwem i pracochłonne gałęzie przemysłu, co zwiększa zapotrzebowanie na niewykwalifikowanych pracowników. W okresach zwiększonej produkcji firmy korzystają często z agencji pracy tymczasowej, zatrudniając osoby na bardzo krótkie umowy. Specjalne strefy ekonomiczne charakteryzują się też niższymi płacami niż średnia w przemyśle i bardzo niewielkim uzwiązkowaniem⁹.

Tworzone nowe etaty w strefach ekonomicznie uprzywilejowanych wyzwalają zapotrzebowanie na pracę w sąsiedztwie strefy. Inwestycje w strefach oddziałują na wzrost popytu lokalnego na niektóre usługi, tj. usługi pralnicze, cateringowe, ochrony osób i mienia, służby domowej, opiekunek, nauczycieli, tłumaczy, w zakresie rozrywki itp. Rozwój specjalnych stref ekonomicznych generuje nowe miejsca pracy w sąsiedztwie również w związku z obsługą księgową firm, usługami budowlanymi, geodezyjnymi, projektowymi, logistycznymi i wieloma innymi. W działalności tej możliwość zatrudnienia znajdują zarówno wykwalifikowani, jak i niewykwalifikowani pracownicy. Badacze szacują, iż na każde 1000 etatów powstających w strefie rodzi się w jej otoczeniu dodatkowych 350 miejsc pracy¹⁰. Ma to wpływ na rynek pracy oraz zmniejszenie stopy bezrobocia¹¹.

⁶ J. Liszkowska, *Specjalne strefy ekonomiczne w procesie kształtowania kapitału ludzkiego*, [w:] M. Koczyński, W. Wojtasik (red.), *Innowacyjne i społeczne oddziaływanie specjalnych stref ekonomicznych i klastrów w Polsce*, Towarzystwo Inicjatyw Naukowych, Katowice 2010, s. 201.

⁷ Pozostałe płaszczyzny oceny sukcesu obszaru gospodarczo uprzywilejowanego to czynniki: ekonomiczny, ekologiczny i przestrzenny.

⁸ Raport: *Parki Przemysłowe, Technologiczne...*, s. 21.

⁹ *Specjalne strefy – normalny wyzysk*, „Biuletyn informacyjny Koalicji 1 Maja” 2013 Wrocław, s. 4, za: http://issuu.com/koalicja1majawwroclawiu/docs/biuletyn_1maja_2_export (dostęp: 16.05.2014).

¹⁰ M. Kozaczka, *Specjalne strefy ekonomiczne w Polsce 1995–2007*, Katolicki Uniwersytet Lubelski w Lublinie, Wydział Zamiejscowy Nauk o Społeczeństwie w Stalowej Woli, Stalowa Wola 2008, s. 159, za: B. Domański, K. Gwosdz (red.), *Dziesięć lat doświadczeń pierwszej specjalnej strefy ekonomicznej. Mielec 1995–2005*, Instytut Geografii i Gospodarki Przestrzennej Uniwersytetu Jagiellońskiego, Agencja Rozwoju Przemysłu SA Oddział w Mielcu, Kraków 2005.

¹¹ H. Godlewska-Majkowska, *Skuteczność specjalnych stref ekonomicznych jako instrumentu polityki regionalnej w Polsce*, PAiIZ, Warszawa 2009, s. 15.

Pewne znaczenie ma także generowanie dochodów, co oznacza wzrost sum wydawanych na różne towary i usługi w okolicach specjalnych stref ekonomicznych, takich jak mieszkalnictwo, edukacja, zdrowie czy też transport¹².

Tabela 1. Wielkość zatrudnienia ogółem w specjalnych strefach ekonomicznych w Polsce oraz jego dynamika w latach 2008–2012

Strefa	Zatrudnienie ogółem (stan na koniec roku w osobach)					Dynamika miejsc pracy ogółem (rok poprzedni = 100%)				
	2008	2009	2010	2011	2012	2008	2009	2010	2011	2012
Kamienno-górska	4 469	4 087	4 349	4 618	4 790	88,8	91,5	106,4	106,2	103,7
Katowicka	42 593	40 724	43 473	48 541	49 934	120,7	95,6	106,8	111,7	102,9
Kostryńsko-Słubicka	16 446	15 601	17 252	19 089	20 144	127,6	94,9	110,6	110,6	105,5
Krakowska	7 699	8 594	8 936	9 790	10 560	138,3	111,6	104,0	109,6	107,9
Legnicka	8 698	8 079	8 803	9 300	9 565	107,3	92,9	109,0	105,6	102,8
Łódzka	18 983	20 844	23 248	24 824	25 921	128,6	109,8	111,5	106,8	104,4
Mielecka	15 824	15 558	16 516	18 387	20 934	120,8	98,3	106,2	111,3	113,9
Pomorska	17 545	19 013	19 275	18 812	15 536	100,3	108,4	101,4	97,6	82,6
Słupska	2 728	2 383	2 683	3 390	3 632	125,1	87,4	112,6	126,4	107,1
Starachowicka	8 030	6 512	6 349	7 270	7 104	115,2	81,1	97,5	114,5	97,7
Suwalska	5 132	5 026	5 471	5 452	5 288	100,7	97,9	108,9	99,7	97,0
Tarnobrzeska	22 538	23 335	27 832	28 710	30 023	119,9	103,5	119,3	103,2	104,6
Wałbrzyska	30 924	28 473	30 057	31 276	32 392	107,9	92,1	105,6	104,1	103,6
Warmińsko-Mazurska	8 933	9 799	10 558	12 135	12 616	106,2	109,7	107,7	114,9	104,0
Razem	21 0542	20 8028	22 4802	24 1594	24 8439	115,5	98,8	108,1	107,5	102,8

Źródło: opracowanie własne na podstawie danych Ministerstwa Gospodarki.

Dla maksymalnego wykorzystania instrumentu strefy ekonomicznie uprzywilejowanej ważna jest również możliwość uzyskania zezwoleń na działalność badawczo-rozwojową oraz usługi z zakresu pomocy prawnej, usługi informatyczne oraz z branży BPO (*Business Process Offshoring/Outsourcing*), czyli usługi finansowo-księgowo czy *call centers*. Możliwość udzielania zezwoleń na tego typu działalność została wprowadzona dopiero w marcu 2005 r. Była to odpowiedź na duże zainteresowanie ze strony inwestorów i z uwagi na szansę zapewnienia zatrudnienia absolwentów

¹² A. Aggarwal, *Impact of Special Economic Zones on Employment, Poverty and Human Development*, Working Paper No. 194, Indian Council for Research on International Economic Relations, May 2007, s. 3.

szkół wyższych¹³. Objęcie niektórych rodzajów działalności usługowej przywilejami podatkowymi przyciągnęło do kraju globalne koncerny, które na obszarach specjalnych stref ekonomicznych ulokowały swoje centra kompetencyjne¹⁴. Jednak branża BPO i ośrodki badawczo-rozwojowe stanowią niewielki procent przedsiębiorstw na terenach stref, a ten właśnie typ działalności gwarantuje Polsce konkurencyjność i powinien być wyraźnym priorytetem inwestycyjnym w kraju pomimo faktu, że przedsiębiorstwa z tej branży zatrudniają mniej pracowników niż zakłady produkcyjne¹⁵.

Zmiany wielkości zatrudnienia ogółem (w ujęciu narastającym) w strefach ekonomicznie uprzywilejowanych funkcjonujących w Polsce w latach 2008–2012 przedstawiono w tab. 1.

Rok 2008 przyniósł największy przyrost zatrudnienia ogółem w stosunku do roku poprzedniego w strefach: krakowskiej (o 38,3%), łódzkiej (o 28,6%) i kostrzyńsko-słubickiej (o 27,6%). Natomiast w Kamiennogórskiej SSE Małej Przedsiębiorczości, w związku z redukcjami zatrudnienia w wielu podmiotach gospodarczych, nastąpił spadek liczby miejsc pracy o 11,2%.

Spadek zatrudnienia ogółem we wszystkich specjalnych strefach ekonomicznych w Polsce w 2009 r. w porównaniu z 2008 r. o 1,2%, przy jednoczesnym wzroście nakładów inwestycyjnych o 17,4%, był tylko częściowo konsekwencją załamania koniunktury gospodarczej. Równie istotnym czynnikiem był wzrost liczby inwestycji innowacyjnych, gdzie stosowane technologie w dużej mierze zastępują pracę ludzką. Spadek zatrudnienia ogółem w 2009 r. w stosunku do roku poprzedniego odnotowano w dziewięciu obszarach gospodarczo uprzywilejowanych, tj. w strefach: starachowickiej (o 18,9%), słupskiej (o 12,6%), kamiennogórskiej (o 8,5%), wałbrzyskiej (o 7,9%), legnickiej (o 7,1%), kostrzyńsko-słubickiej (o 5,1%), katowickiej (o 4,4%), suwalskiej (o 2,1%), a także mieleckiej (o 1,7%). Z kolei największy przyrost liczby miejsc pracy wystąpił w Krakowskiej SSE (o 11,6%), Łódzkiej SSE (o 9,8%) oraz Warmińsko-Mazurskiej SSE (o 9,7%).

W 2010 r. największy przyrost zatrudnienia ogółem w porównaniu z rokiem 2009 odnotowano w strefach: tarnobrzeskiej (o 19,3%), słupskiej (o 12,6%) i łódzkiej (o 11,5%). Spadek liczby miejsc pracy o 2,5% wystąpił jedynie w przypadku SSE Starachowice.

Rok 2011 przyniósł największy przyrost zatrudnienia ogółem w stosunku do roku poprzedniego w strefach: słupskiej (o 26,4%), warmińsko-mazurskiej (o 14,9%), a także starachowickiej (o 14,5%). Spadek liczby miejsc pracy odnotowano tylko w przypadku Pomorskiej SSE (o 2,4%) i Suwalskiej SSE (o 0,3%).

¹³ W. Lizińska, R. Kisiel, *Specjalne strefy ekonomiczne jako instrument polityki regionalnej na przykładzie Warmińsko-Mazurskiej Specjalnej Strefy Ekonomicznej*, Wydawnictwo Uniwersytetu Warmińsko-Mazurskiego w Olsztynie, Olsztyn 2008, s. 50.

¹⁴ Centra księgowo, obsługi transakcji i informatyczne utworzyły w Polsce m.in. takie globalne koncerny, jak Thomson, Citygroup, Lufthansa, IBM Global Services Delivery Centre Poland Sp. z o.o., McKinsey Knowledge Centre Poland Sp. z o.o. czy Hewlett Packard.

¹⁵ J. Liszkowska, wyd. cyt., s. 211.

Do końca 2012 r. przedsiębiorcy prowadzący działalność gospodarczą na terenie wszystkich specjalnych stref ekonomicznych w Polsce zatrudniali łącznie 248 439 osób, z czego 75,4% stanowiły nowe miejsca pracy utworzone w wyniku realizacji nowych inwestycji po uzyskaniu zezwolenia przez przedsiębiorców¹⁶. W 2012 r. największy przyrost zatrudnienia ogółem w porównaniu z rokiem 2011 wystąpił w strefach: mieleckiej (o 13,9%), krakowskiej (o 7,9%) i słupskiej (o 7,1%). Spadek liczby miejsc pracy odnotowano w przypadku trzech obszarów gospodarczo uprzywilejowanych, tj. w Pomorskiej SSE (o 17,4%), Suwalskiej SSE (o 3%) oraz SSE Starachowice (o 2,3%).

Analizując dynamikę tworzenia nowych etatów, można wyciągnąć wnioski dotyczące atrakcyjności poszczególnych stref dla podmiotów gospodarczych oraz oddziaływania strefy na przestrzeń, w jakiej funkcjonuje. Widać, że najpierw zostały zagospodarowane strefy leżące na terenach zindustrializowanych, tj. strefy: katowicka, wałbrzyska, mielecka, a następnie, w kolejności, obszary mniej atrakcyjne pod względem położenia oraz infrastruktury technicznej¹⁷.

Dostrzegalna jest również zmiana w strukturze firm wchodzących do strefy ekonomicznie uprzywilejowanej, co jest wynikiem kryzysu finansowego i gospodarczego. Aktualnie są to głównie małe i średnie przedsiębiorstwa, które zatrudniać będą mniej osób¹⁸. Z punktu widzenia inwestorów taka sytuacja jest oczywiście dobra, gdyż nie mają oni większych trudności ze znalezieniem kadry menedżerskiej, inżynierów oraz robotników i pracowników administracyjnych. Również oceny kwalifikacji pracowników są pozytywne, choć nie powinno to dziwić, skoro o każdy etat na terenach specjalnych stref ekonomicznych ubiega się wielu kandydatów i podmioty gospodarcze mogą wybierać spośród osób o zróżnicowanych kwalifikacjach tych najlepszych¹⁹.

3. Specjalne strefy ekonomiczne a podwyższanie kwalifikacji i umiejętności pracowników

Istnieją rozmaite sposoby, za pomocą których strefy ekonomicznie uprzywilejowane pozytywnie przyczyniają się do rozwoju kapitału ludzkiego. Pierwszym z nich są szkolenia na poziomie firmy, zaś druga metoda polega na zmianie systemu edukacji tak, aby zaspokoić potrzeby podmiotów gospodarczych funkcjonujących w strefie, np. poprzez zwiększenie naboru uczniów na określone specjalności czy też zmianę

¹⁶ *Informacja o realizacji ustawy o specjalnych strefach ekonomicznych. Stan na 31 grudnia 2012 r.*, Ministerstwo Gospodarki, Warszawa, kwiecień 2013, s. 12.

¹⁷ R. Pastusiak, *Specjalne strefy ekonomiczne jako stymulator rozwoju gospodarczego*, Wydawnictwo Uniwersytetu Łódzkiego, Łódź 2011, s. 230.

¹⁸ *Dopiero koniec 2010 roku będzie lepszy dla stref*, Portal Gazety Prawnej, http://biznes.gazeta-prawna.pl/artykuly/365173,dopiero_koniec_2010_roku_bedzie_lepszy_dla_stref.html (dostęp: 10.09.2013).

¹⁹ J. Liszkowska, wyd. cyt., s. 204.

profilu nauczania w szkolnictwie zawodowym zgodnie z zapotrzebowaniem ze strony potencjalnych przedsiębiorców. Sama specjalna strefa ekonomiczna może także utworzyć instytucje szkoleniowe w celu zwiększenia dostępnej puli wykwalifikowanej siły roboczej. Liczba szkoleń i inicjatyw podnoszenia kwalifikacji pracowników na obszarach gospodarczo uprzywilejowanych nie jest znacząco wyższa od średniej krajowej, choć brakuje na ten temat dokładnych informacji. Oznacza to, iż poziom formalnych kwalifikacji pracowników – poza oczywiście zdobytym doświadczeniem – pozostaje niekiedy przez lata niezmienny²⁰.

Specjalna strefa ekonomiczna oferuje bardzo korzystne warunki inwestycyjne mające na celu przyciągnięcie kapitału zagranicznego, bez względu na braki infrastrukturalne oraz niejasne i skomplikowane przepisy prawne. Zazwyczaj kapitał zagraniczny niesie za sobą transfer technologii, metod zarządzania i innych umiejętności, takich jak marketing czy dystrybucja, które przenoszone są na pracowników²¹. Tzw. *knowledge spillovers* powstają m.in. dzięki kooperacji między producentami działającymi w strefie a inwestorami zlokalizowanymi w jej sąsiedztwie²².

Istnienie strefy ekonomicznie uprzywilejowanej wznaga również popyt na szeroko rozumiane podnoszenie kwalifikacji poza miejscem pracy – komputery, języki obce, kursy księgowości, marketing itp., co w konsekwencji przyczynia się do rozwoju bazy szkoleniowej, a nawet powstania nowych szkół wyższych w pobliskich miejscowościach. Natomiast inwestycje wymagające odpowiednio wykwalifikowanej kadry lokowane są w pobliżu dużych ośrodków naukowo-badawczych mogących zapewnić odpowiednią podaż wykwalifikowanych pracowników bez potrzeby inwestowania w nich dla podniesienia kwalifikacji (np. Krakowski Park Technologiczny)²³.

Polska ma od dłuższego czasu jeden z najniższych wskaźników uczestnictwa osób dorosłych w kształceniu ustawicznym w Europie, a specjalne strefy ekonomiczne nie są w tym aspekcie wyjątkiem, którym przecież być powinny²⁴.

4. Specjalne strefy ekonomiczne a transfer technologii i innowacje

Strefy ekonomicznie uprzywilejowane nastawione są na eksport, przyciąganie kapitału zagranicznego oraz wspieranie innych form współpracy między lokalnymi a międzynarodowymi firmami.

Globalne standardy, konkurencja i rozwój technologii stanowią dla specjalnych stref ekonomicznych wyzwania w międzynarodowych łańcuchach wartości. Stymuluje to ustawiczne uczenie się i innowacje, które są podstawowymi aspektami ludzkiego rozwoju. W związku z szerokimi kontaktami podmiotów gospodarczych

²⁰ Tamże, s. 205, 211.

²¹ A. Aggarwal, wyd. cyt., s. 3.

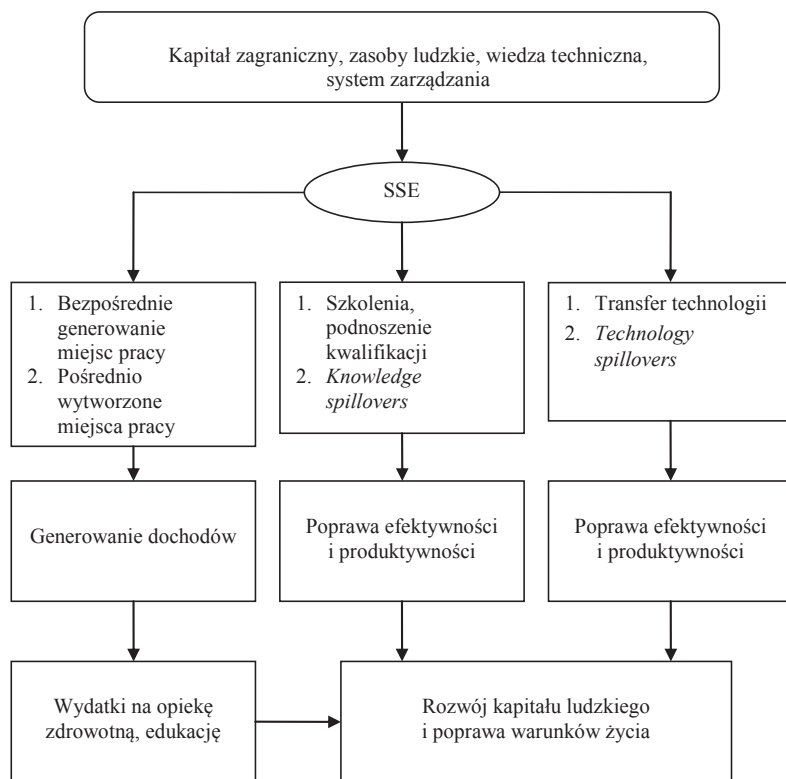
²² J. Liszkowska, wyd. cyt., s. 205.

²³ Tamże, s. 205–206.

²⁴ Tamże, s. 206.

zlokalizowanych w strefach z inwestorami ulokowanymi poza nimi mają miejsce także tzw. *technology spillovers*²⁵.

Wraz z nowymi inwestycjami pojawiają się nowe technologie, których znajomość szerzy się wśród pracowników. Nauka i wiedza zdobyte w przedsiębiorstwach działających w specjalnych strefach ekonomicznych są ostatecznie przekazywane inwestorom funkcjonującym poza nią poprzez sieć powiązań zwrotnych²⁶. Również wdrażanie przez zagraniczne firmy nowych form zarządzania i organizacji pracy przyczynia się do rozwoju kultury biznesu, unowocześnienia struktur organizacyjnych i systemów zarządzania²⁷.



Rys. 1. Specjalne strefy ekonomiczne a kapitał ludzki

Źródło: J. Liszkowska, *Specjalne strefy ekonomiczne w procesie kształtowania kapitału ludzkiego*, [w:] M. Kolczyński, W. Wojtasik (red.), *Innowacyjne i społeczne oddziaływanie specjalnych stref ekonomicznych i klastrów w Polsce*, Towarzystwo Inicjatyw Naukowych, Katowice 2010, s. 207.

²⁵ Tamże, s. 206.

²⁶ A. Aggarwal, wyd. cyt., s. 6.

²⁷ J. Liszkowska, wyd. cyt., s. 207.

5. Podsumowanie

Specjalne strefy ekonomiczne stanowią jeden z istotnych instrumentów polityki pozyskiwania inwestorów zagranicznych do kraju oraz stymulują dynamiczny rozwój działalności przemysłowej skierowanej na eksport²⁸. Strefy ekonomicznie uprzywilejowane promują nietradycyjne branże wytwarzania, zachęcają do rozwoju krajowej przedsiębiorczości²⁹, a także sprzyjają wzrostowi otwartości gospodarki³⁰. Wśród korzyści związanych z funkcjonowaniem specjalnych stref ekonomicznych należy wymienić zarówno korzyści bezpośrednie (przychody dewizowe, napływ BIZ, wzrost dochodów budżetowych, wzrost eksportu), jak i korzyści pośrednie (podnoszenie umiejętności, transfer technologii, efekt naśladownictwa, dywersyfikację eksportu, wzrost efektywności firm krajowych)³¹. Ich oddziaływanie jest szczególnie widoczne na poziomie lokalnym, gdzie przyczyniają się do wzrostu zatrudnienia, napływu inwestycji kapitałowych oraz transferu technologii, a także do zmniejszenia wydatków na pomoc społeczną³².

Realizowane przedsięwzięcia inwestycyjne na obszarach gospodarczo uprzywilejowanych wpływają na rynek pracy. Na podstawie przeprowadzonych studiów literaturowych oraz analizy danych źródłowych można stwierdzić, że specjalne strefy ekonomiczne nie okazały się wystarczająco skutecznym instrumentem walki z bezrobociem. Niezaprzeczalnym jest fakt, iż przedsiębiorstwa krajowe i międzynarodowe prowadzące działalność gospodarczą na terenach stref ekonomicznie uprzywilejowanych utworzyły do końca 2012 r. znaczną liczbę nowych etatów, przyczyniając się w ten sposób do poprawy sytuacji na rynku pracy w wielu regionach kraju. Należy jednak pamiętać, że te nowe miejsca pracy powstały nie tam, gdzie były najbardziej potrzebne, tj. w regionach obciążonych największym bezrobociem, ale przede wszystkim w tych regionach kraju, w których bezrobocie nie stanowiło istotnego problemu.

²⁸ *The Impact of Special Economic Zones in India: A Case Study of Polepally SEZ*, Global Land Grabbings, Sussex, 6–8 April 2011, s. 6; T. Farole, *Special Economic Zones in Africa. Comparing Performance and Learning from Global Experience*, The World Bank, Washington 2011, s. 17; FIAS, *Special Economic Zones. Performance, Lessons Learned, and Implications for Zone Development*, The World Bank, Washington 2008, s. 1.

²⁹ A. Sołoma, *Specjalne strefy ekonomiczne – sukcesy i porażki*, „Ekonomika i Organizacja Przedsiębiorstwa” 2003, nr 11, s. 22.

³⁰ C. Baissac, *Brief History of SEZs and Overview of Policy Debates*, The World Bank, Washington 2011, s. 26.

³¹ D.Z. Zeng, *How Do Special Economic Zones and Industrial Clusters Drive China's Rapid Development?*, [w:] D.Z. Zeng (red.), *Building Engines for Growth and Competitiveness in China Experience with Special Economic Zones and Industrial Clusters*, The World Bank, Washington 2010, s. 4. Przykładowo w 2006 r. 5 pierwszych specjalnych stref ekonomicznych w Chinach tworzyło 5% PKB ich gospodarki narodowej. Na terenie SSE znalazło zatrudnienie 2% pracujących w Chinach, zostało zlokalizowanych 9,1% BIZ kraju, a przedsiębiorstwa w strefach wygenerowały 22,1% ogółu eksportu gospodarki narodowej.

³² *Informacja o wynikach kontroli funkcjonowania i rozszerzania obszaru działania specjalnych stref ekonomicznych w latach 2006–2008*, Najwyższa Izba Kontroli, Bydgoszcz 2009, s. 4.

W badanym okresie najwięcej nowych etatów wykreowali inwestorzy funkcjonujący w specjalnych strefach ekonomicznych zlokalizowanych w województwach dolnośląskim i śląskim, zaś najmniej przedsiębiorcy prowadzący działalność gospodarczą w strefach położonych w województwach lubelskim i opolskim.

Uruchomienie przez przedsiębiorstwa krajowe i międzynarodowe działalności gospodarczej w strefach ekonomicznie uprzywilejowanych oznacza powstanie relacji typu *backward linkages* oraz *forward linkages*, co w konsekwencji łączy się ze wzrostem zatrudnienia u dostawców i odbiorców. Rozszerzając skalę swojej działalności, lokalni kooperanci zgłaszają na rynku pracy dodatkowy popyt na określone kwalifikacje. W przypadku braku odpowiednich pracowników na lokalnym rynku pracy sięga się na inne rynki lub też stymuluje rozwój szkoleń i kształcenia w takim kierunku³³.

Przedsiębiorstwa krajowe i międzynarodowe prowadzące działalność gospodarczą na obszarze specjalnych stref ekonomicznych reprezentują wiele branż wytwarzających produkty o zróżnicowanym poziomie zaawansowania technologicznego i przetwórczego. Bez względu na złożoność technologiczną oraz procesową produktów firmy działające w strefach ekonomicznie uprzywilejowanych reprezentują wysoki, często światowy poziom wytwarzania, sprawności organizacyjnej oraz marketingowej³⁴.

Specjalne strefy ekonomiczne przyciągają inwestorów z branż wysoce kapitałochłonnych, inwestujących w nowe technologie, o dużej skali przedsięwzięć, zatrudniających wielu wykwalifikowanych pracowników. Rozwój aktywności gospodarczej w tychże strefach tworzy sieć wydatków inwestycyjnych i konsumpcyjnych, które przekładają się na rozmiary popytu w lokalnej i regionalnej gospodarce³⁵.

Przedstawiona w niniejszej artykule problematyka jest bardzo szeroka i nie zaprezentowane wątki nie wyczerpują jej w pełni. W związku z tym autor zamierza kontynuować badania w tym zakresie, a szczególnie w aspekcie analizy wpływu specjalnych stref ekonomicznych w Polsce na otaczającą przestrzeń społecznoekonomiczną. Pełna weryfikacja zjawiska będzie bowiem możliwa do przeprowadzenia dopiero wtedy, gdy zakończy się określony czas funkcjonowania zastosowanego instrumentu polityki regionalnej. Aktualne już dzisiaj pytanie o przyszłość przedsiębiorców inwestujących na obszarach uprzywilejowanych otwiera nowy etap w historii badań nad specjalnymi strefami ekonomicznymi.

Literatura

- Aggarwal A., *Impact of Special Economic Zones on Employment, Poverty and Human Development*, Working Paper No. 194, Indian Council for Research on International Economic Relations, May 2007.
Baissac C., *Brief History of SEZs and Overview of Policy Debates*, The World Bank, Washington 2011.

³³ B. Fiedor (red.), *Walbrzyska Specjalna Strefa Ekonomiczna INVEST-PARK. Bilans pierwszej dekady, wpływ na region i perspektywy rozwoju*, Wydawnictwo Akademii Ekonomicznej im. Oskara Langego we Wrocławiu, Wrocław 2007, s. 209–210.

³⁴ Tamże, s. 213.

³⁵ Tamże, s. 214–215.

- Domański B., Gwosdz K. (red.), *Dziesięć lat doświadczeń pierwszej specjalnej strefy ekonomicznej. Mielec 1995–2005*, Instytut Geografii i Gospodarki Przestrzennej Uniwersytetu Jagiellońskiego, Agencja Rozwoju Przemysłu SA Oddział w Mielcu, Kraków 2005.
- Dopiero koniec 2010 roku będzie lepszy dla stref*, Portal Gazety Prawnej, http://biznes.gazetaprawna.pl/artykuly/365173,dopiero_koniec_2010_roku_bedzie_lepszy_dla_stref.html (dostęp: 10.09.2013).
- Farole T., *Special Economic Zones in Africa. Comparing Performance and Learning from Global Experience*, The World Bank, Washington 2011.
- FIAS, *Special Economic Zones. Performance, Lessons Learned, and Implications for Zone Development*, The World Bank, Washington 2008.
- Fiedor B. (red.), *Wałbrzyska Specjalna Strefa Ekonomiczna INVEST-PARK. Bilans pierwszej dekady, wpływ na region i perspektywy rozwoju*, Wydawnictwo Akademii Ekonomicznej im. Oskara Langego we Wrocławiu, Wrocław 2007.
- Godlewska-Majkowska H., *Skuteczność specjalnych stref ekonomicznych jako instrumentu polityki regionalnej w Polsce*, PAiZ, Warszawa 2009.
- <http://www.mg.gov.pl> (dostęp: 10.09.2013).
- Informacja o realizacji ustawy o specjalnych strefach ekonomicznych. Stan na 31 grudnia 2012 r.*, Ministerstwo Gospodarki, Warszawa, kwiecień 2013.
- Informacja o wynikach kontroli funkcjonowania i rozszerzania obszaru działania specjalnych stref ekonomicznych w latach 2006–2008*, Najwyższa Izba Kontroli, Bydgoszcz 2009.
- Kozaczka M., *Specjalne strefy ekonomiczne w Polsce 1995–2007*, Katolicki Uniwersytet Lubelski w Lublinie, Wydział Zamiejscowy Nauk o Społeczeństwie w Stalowej Woli, Stalowa Wola 2008.
- Liszowska J., *Specjalne strefy ekonomiczne w procesie kształtowania kapitału ludzkiego*, [w:] M. Kolczyński, W. Wojtasik (red.), *Innowacyjne i społeczne oddziaływanie specjalnych stref ekonomicznych i klastrów w Polsce*, Towarzystwo Inicjatyw Naukowych, Katowice 2010.
- Lizińska W., Kisiel R., *Specjalne strefy ekonomiczne jako instrument polityki regionalnej na przykładzie Warmińsko-Mazurskiej Specjalnej Strefy Ekonomicznej*, Wydawnictwo Uniwersytetu Warmińsko-Mazurskiego w Olsztynie, Olsztyn 2008.
- Parki Przemysłowe, Technologiczne i Specjalne Strefy Ekonomiczne 2011*, raport IPO.pl, http://www.ipo.pl/raporty/raport_parki_przemyslowe_i_strefy_ekonomiczne_2011/ (dostęp: 10.09.2013).
- Pastusiak R., *Specjalne strefy ekonomiczne jako stimulator rozwoju gospodarczego*, Wydawnictwo Uniwersytetu Łódzkiego, Łódź 2011.
- Raport: *Parki Przemysłowe, Technologiczne i Specjalne Strefy Ekonomiczne*, IPO.pl, http://www.ipo.pl/raporty/parki_przemyslowe_2009.pdf (dostęp: 10.09.2013).
- Sołoma A., *Specjalne strefy ekonomiczne – sukcesy i porażki*, „Ekonomika i Organizacja Przedsiębiorstwa” 2003, nr 11.
- Specjalne strefy – normalny wyzysk*, „Biuletyn informacyjny Koalicji 1 Maja” 2013 Wrocław, za: http://issuu.com/koalicja1majawewroclawiu/docs/biuletyn_1maja_2_export (dostęp: 16.05.2014).
- The Impact of Special Economic Zones in India: A Caste Study of Polepally SEZ*, Global Land Grab-bibg, Sussex, 6–8 April 2011.
- Ustawa z dnia 20 października 1994 r. o specjalnych strefach ekonomicznych, Dz.U. z 1994 r. Nr 123, poz. 600, tekst jednolity: Dz.U. z 2007 r. Nr 42, poz. 274 z późn. zm.
- Zeng D.Z., *How Do Special Economic Zones and Industrial Clusters Drive China's Rapid Development?*, [w:] D.Z. Zeng (red.), *Building Engines for Growth and Competitiveness in China Experience with Special Economic Zones and Industrial Clusters*, The World Bank, Washington 2010.

SPECIAL ECONOMIC ZONES IN POLAND AND THE FORMATION OF HUMAN CAPITAL

Summary: In this article, special attention was paid to the influence of special economic zones on the level of human capital through three channels, namely the generation of jobs, improvement of qualifications and skills of employees and the increase of technological level. It was also important to verify the thesis of the effectiveness of economically disadvantaged areas as a tool for socio-economic development, particularly in the context of improving the quality of human capital.

Keywords: special economic zone, human capital, social effect.