

PRACE NAUKOWE

Uniwersytetu Ekonomicznego we Wrocławiu

RESEARCH PAPERS

of Wrocław University of Economics

259

Wyzwania współczesnej polityki turystycznej Problemy polityki turystycznej

Redaktor naukowy

Andrzej Rapacz



Wydawnictwo Uniwersytetu Ekonomicznego we Wrocławiu
Wrocław 2012

Recenzenci: Wiesław Alejziak, Małgorzata Bednarczyk, Stefan Bosiacki, Ewa Dziedzic,
Irena Jędrzejczyk, Magdalena Kachniewska, Włodzimierz Kurek,
Barbara Marciszewska, Beata Mayer, Agnieszka Niezgoda,
Aleksander Panasiuk, Józef Sala, Jan Sikora, Teresa Żabińska,
Aleksander Schwichtenberg, Hanna Zawistowska

Redakcja wydawnicza: Agnieszka Flasińska

Redakcja techniczna: Barbara Łopusiewicz

Korekta: Barbara Łopusiewicz, Joanna Świrska-Korlub

Łamanie: Beata Mazur

Projekt okładki: Beata Dębska

Publikacja jest dostępna w Internecie na stronach:

www.ibuk.pl, www.ebscohost.com,

The Central and Eastern European Online Library www.ceeol.com,

a także w adnotowanej bibliografii zagadnień ekonomicznych BazEkon

http://kangur.uek.krakow.pl/bazy_ae/bazekon/nowy/index.php

Informacje o naborze artykułów i zasadach recenzowania znajdują się
na stronie internetowej Wydawnictwa

www.wydawnictwo.ue.wroc.pl

Kopiowanie i powielanie w jakiegokolwiek formie
wymaga pisemnej zgody Wydawcy

© Copyright by Uniwersytet Ekonomiczny we Wrocławiu
Wrocław 2012

ISSN 1899-3192

ISBN 978-83-7695-222-2

Wersja pierwotna: publikacja drukowana

Druk: Drukarnia TOTEM

Spis treści

Wstęp.....	9
------------	---

Część 1. Możliwości i kierunki rozwoju turystyki społecznej w Polsce

Rajmund Tomik, Andrzej Hadzik, Jarosław Cholewa: Turystyka aktywna w materiałach promocyjnych województw w Polsce.....	15
Katarzyna Górnik, Lila Pławińska, Kamila Gryglewicz: Możliwości i uwarunkowania uprawiania turystyki rodzin z dzieckiem niepełnosprawnym..	24
Andrzej Tucki, Ewa Skowronek: Analiza popytu na turystykę społeczną w Polsce na przykładzie projektu Europe Senior Tourism realizowanego w lubelskim biurze podróży.....	35
Jadwiga Berbeka: Udział w ruchu turystycznym a spójność społeczna w Polsce – wybrane zagadnienia	43
Sylwia Graja-Zwolińska, Aleksandra Spychała: Aktywność turystyczna wielkopolskich seniorów	54
Adrian Przemysław Lubowiecki-Vikuk: Aktywność turystyczna singli 50+ w świetle cywilizacyjnych megatrendów	64
Maja Jedlińska: Wybrane aspekty turystyki osób niepełnosprawnych w powiecie jeleniogórskim.....	75
Magdalena Sidorczuk, Monika Krzeczyńska, Michalina Ścibisz: Rozwój geoturystyki w Polsce oraz możliwości jej adaptacji do turystyki społecznej.....	85
Elżbieta Grzelak-Kostulska, Beata Hołowiecka: Turystyka osób starszych w Polsce – uwarunkowania społeczno-demograficzne.....	95
Hanna Zawistowska: Możliwości i kierunki rozwoju turystyki społecznej w Polsce	109
Piotr Gryszel: Wybrane aspekty rozwoju turystyki społecznej w Republice Czeskiej.....	123
Piotr Zawadzki: Przygotowanie gospodarstw agroturystycznych do obsługi osób niepełnosprawnych na przykładzie wybranych obiektów w powiecie jeleniogórskim	133
Daria Elżbieta Jaremen: Turystyka społeczna – studium przypadku Wielkiej Brytanii	142
Marlena Prochorowicz: Turystyka społeczna jako forma aktywności osób niepełnosprawnych	157
Andrzej Stasiak, Bogdan Włodarczyk: Turystyka społeczna – istota, determinanty, możliwości i kierunki rozwoju.....	167

Piotr Gryszel, Daria Jaremen, Andrzej Rapacz: Turystyka społeczna – aktywność turystyczna wybranych grup docelowych w świetle badań ankietowych.....	178
---	-----

Część 2. Obszar niepewności w turystyce a polityka turystyczna

Elżbieta Szymańska: Polityka turystyczna a innowacyjność przedsiębiorstw turystycznych.....	193
Magdalena Kachniewska: Współpraca hoteli z władzami lokalnymi jako czynnik redukcji ryzyka specyficznego.....	203
Ewa Dziejic: Pozycja konkurencyjna Polski na rynku turystycznym w obliczu sytuacji kryzysowych.....	213
Małgorzata Januszewska, Elżbieta Nawrocka: Funkcjonowanie przedsiębiorstw turystycznych w warunkach niepewności i ryzyka.....	224
Joanna Śniadek, Alina Zajadacz: Ocena realizacji strategii rozwoju turystyki w regionie leszczyńskim.....	237
Halina Kiryluk: Zrównoważony rozwój turystyki wyzwaniem współczesnej polityki turystycznej.....	247
Agnieszka Niezgoda: Uwarunkowania wdrażania koncepcji rozwoju zrównoważonego na obszarach recepcji turystycznej.....	264
Adam Edward Szczepanowski: Czynniki rozwoju turystyki w regionie Polski Wschodniej.....	274
Aleksander Panasiuk: Polityka turystyczna w oddziaływaniu na branżę turystyczną.....	285
Paweł Stelmach: Redukcja niepewności w polityce turystycznej.....	296
Tomasz Studzieniecki: Polityka turystyczna państwa w aspekcie priorytetów strategicznych Unii Europejskiej.....	307
Barbara Marciszewska: Obszary niepewności, polityka turystyczna i zrównoważony rozwój turystyki.....	316
Bogusław Stankiewicz, Mateusz Korkuć: Czynniki niepewności w turystyce i ich wpływ na wyniki ekonomiczne przedsiębiorstwa uzdrowiskowego Skarbu Państwa.....	326

Summaries

Rajmund Tomik, Andrzej Hadzik, Jarosław Cholewa: Active sport tourism in Polish voivodeships' promotion materials.....	23
Katarzyna Górnik, Lila Pławińska, Kamila Gryglewicz: Possibilities and conditions of tourism in families with a disabled child.....	34

Andrzej Tucki, Ewa Skowronek: Analysis of social tourism market in Poland on the example of Europe Senior Tourism programme carried out in Lublin travel agency	42
Jadwiga Berbeka: Tourism participation and social cohesion in Poland – selected aspects	53
Sylvia Graja-Zwolińska, Aleksandra Spychała: Tourism activity of older people from Wielkopolska region.....	63
Adrian Przemysław Lubowiecki-Vikuk: Tourist activity of singles 50+ on the basis of civilizational megatrends.....	74
Maja Jedlińska: Selected aspects of the tourism of the disabled in Jelenia Góra district	84
Magdalena Sidorczuk, Monika Krzeczyńska, Michalina Ścibisz: Geotourism development in Poland and possibilities for its adaptation to social tourism	94
Elżbieta Grzelak-Kostulska, Beata Hołowiecka: Senior tourism in Poland – socio-demographic conditions.....	108
Hanna Zawistowska: Possibilities and directions of development of social tourism in Poland.....	122
Piotr Gryszel: Selected aspects of social tourism development in the Czech Republic.....	132
Piotr Zawadzki: Preparing agritourism farms for the disabled tourists based on the example of selected objects in Jelenia Góra district.....	141
Daria Elżbieta Jaremen: Social tourism – case study of Great Britain.....	156
Marlena Prochorowicz: Social tourism as the form of activity of disabled persons	166
Andrzej Stasiak, Bogdan Włodarczyk: Social tourism – its essence, determining factors, perspectives and directions in development	177
Piotr Gryszel, Daria Jaremen, Andrzej Rapacz: Social tourism – tourist activity of selected target groups reflected in surveys	189
Elżbieta Szymańska: Tourism policy and innovativeness of tourism enterprises	202
Magdalena Kachniewska: Cooperation of hotels with local authorities as the determinant of unsystemic risk reduction.....	212
Ewa Dziejic: Competitive position of Poland in tourism market against challenges of crisis situations	223
Małgorzata Januszewska, Elżbieta Nawrocka: Tourism enterprises’ functioning in the conditions of risk and uncertainty	236
Joanna Śniadek, Alina Zajadacz: Assessment of the implementation of tourism development strategy in Leszno Region.....	246
Halina Kiryluk: Sustainable tourism development as a challenge for the modern tourism policy.....	263

Agnieszka Niezgoda: Determinants of implementing sustainable development in tourism destination	273
Adam Edward Szczepanowski: Factors of development of tourism in the region of Eastern Poland.....	284
Aleksander Panasiuk: The influence of tourism policy on tourist sector activity	295
Paweł Stelmach: Uncertainty reduction in tourism policy	306
Tomasz Studzieniecki: State tourism policy in the context of the strategic priorities of the European Union	315
Barbara Marciszewska: Uncertainty areas, tourism policy and sustainable tourism development	325
Bogusław Stankiewicz, Mateusz Korkuć: Factors of uncertainty in tourism and their impact on the economic performance in public sector spa companies	334

Małgorzata Januszewska, Elżbieta Nawrocka

Uniwersytet Ekonomiczny we Wrocławiu

FUNKCJONOWANIE PRZEDSIĘBIORSTW TURYSTYCZNYCH W WARUNKACH NIEPEWNOŚCI I RYZYKA

Streszczenie: Celem artykułu jest scharakteryzowanie niepewności i związanego z nią ryzyka towarzyszącego decyzjom menedżerów, a także zidentyfikowanie podstawowych obszarów zjawiska niepewności i ryzyka oraz ich skutków dla funkcjonowania przedsiębiorstw turystycznych. W niniejszym artykule, pomimo świadomości różnic pomiędzy ryzykiem i niepewnością, zjawiska te analizowane są łącznie. Przykłady zaczerpnięto z obserwacji funkcjonowania przedsiębiorstw hotelarskich, biur podróży i przedsiębiorstw uzdrowiskowych. Zastosowano następującą procedurę: najpierw podjęto próbę wyjaśnienia istoty zjawisk niepewności i ryzyka, następnie zidentyfikowano główne źródła ryzyka w działalności przedsiębiorstw turystycznych, a w celu weryfikacji skutków ryzyka w okresie spowolnienia gospodarczego zastosowano analizę aktywności gospodarczej, dynamiki zmian w popycie turystycznym i kształtowania się podstawowych wskaźników ekonomicznych.

Słowa kluczowe: niepewność i ryzyko, spowolnienie gospodarcze, środki antykryzysowe.

1. Wstęp

Obserwacja funkcjonowania przedsiębiorstw turystycznych wskazuje, że w realizacji większości inicjatyw gospodarczych następują różnorodne, zarówno pozytywne, jak i negatywne zmiany. Złożoność otoczenia (złożoność sytuacji) powoduje konieczność myślenia upraszczającego, a zwiększająca się niepewność decyzji menedżerskich, których głównymi źródłami są: brak lub niekompletność wiedzy o obiektywnie istniejących rzeczach, świadomość własnych ograniczeń decydenta, presja czasu czy niejasność sytuacji¹, powoduje konieczność uwzględniania tych ograniczeń w funkcjonowaniu na rynku turystycznym. Czynniki wywołujące niepewność i zakłócające przebieg zamierzeń rozwojowych mają heterogeniczny charakter. Najbardziej niekorzystna sytuacja w przedsiębiorstwie występuje wówczas,

¹ W tym ujęciu niepewność decyzji może mieć charakter niepewności wnioskowanej lub doświadczanej, D. Kahneman, P. Slovic, A. Tversky (red.), *Judgment under Uncertainty: Heuristics and Biases*, Cambridge University Press, New York 1982.

gdy trudności są następstwem jednocześnie przyczyn zewnętrznych i wewnętrznych². Niepewność przejawia się w braku informacji, posiadaniu informacji niedoskonałej, asymetrii informacji potrzebnych do podejmowania decyzji, braku możliwości przewidywania skutków podejmowanych decyzji oraz niemożności oszacowania skutków zdarzeń zachodzących w otoczeniu. Niepewność będąca wynikiem zewnętrznych uwarunkowań współcześnie przybiera nieznaną dotąd granicę i jest potęgowana przez silne i niekorzystne zmiany w otoczeniu związane ze spowolnieniem gospodarczym.

Celem artykułu jest scharakteryzowanie niepewności i związanego z nią ryzyka towarzyszącego decyzjom menedżerów, a także zidentyfikowanie podstawowych obszarów zjawiska niepewności i ryzyka oraz ich skutków dla funkcjonowania przedsiębiorstw turystycznych.

2. Niepewność i ryzyko funkcjonowania przedsiębiorstwa – ujęcie teoretyczne

Ryzyko i niepewność są nieodłącznymi elementami wszelkich procesów gospodarczych, społecznych i politycznych. Mimo że niepewność i ryzyko są powszechnie stosowanymi kategoriami przez ekonomistów, to jednak ich interpretacje nie są jednorodne. Wynika to z faktu stosowania ich w wielu dziedzinach, np.: finansach, bankowości, ubezpieczeniach, innowacjach czy w zarządzaniu czynnikiem ludzkim. Często obserwowane stosowanie zamienne określeń „niepewność” i „ryzyko” jest nieprawidłowe. A.H. Willet pierwszy dostrzegł różnice pomiędzy niepewnością i ryzykiem, stwierdzając, że ryzyko jest zjawiskiem obiektywnym, skorelowanym z subiektywną niepewnością wystąpienia niepożądanego zdarzenia³. Jednak najbardziej istotne było ogłoszenie teorii niepewności mierzalnej i niemierzalnej przez F. Knighta. Według niego w rzeczywistości dominują zdarzenia niepowtarzalne, o których nie można uzyskać obiektywnej informacji. Są one źródłem niepewności *sensu largo*, którą dzielił na mierzalną – ryzyko, i niemierzalną (w tym znaczeniu, że nie można posłużyć się rachunkiem prawdopodobieństwa) – niepewność *sensu stricto*. J. Pfeffer określił relacje między ryzykiem a niepewnością, stwierdzając, że ryzyko jest kombinacją hazardu i jest mierzone prawdopodobieństwem (jako odchylenie od stanu oczekiwanego)⁴, a niepewność jest mierzona przez poziom wiary. Ryzyko jest stanem świadomości; niepewność jest stanem umysłu⁵. R.L. Ackoff określa, iż niepewność to sytuacja, w której prawdopodobieństwa działania są zupełnie niezna-

² S. Sudoł, *Przedsiębiorstwo. Podstawy nauki o przedsiębiorstwie. Zarządzanie przedsiębiorstwem*, PWE, Warszawa 2006, s. 302.

³ A. Web, *The Project Manager's Guide to Handling Risk*, Gower Publishing Limited, Hants 2003, s. 56.

⁴ Na podstawie: R. Jakubowski, *Teoria ryzyka. Stosunek do ryzyka a zachowania ludzkie*, Prace Naukowe Akademii Ekonomicznej nr 777, Wydawnictwo AE, Wrocław 1997, s. 124.

⁵ I. Pfeffer, *Insurance and Economics Theory*, Irwin, Homewood, IL, 1956, s. 42.

ne lub nawet mówienie o ich prawdopodobieństwie nie ma sensu⁶. Inaczej związku pomiędzy ryzykiem a niepewnością pojmuje S. Sudoł. Według niego ryzyko jest efektem niepewności lub inaczej niepewność jest przyczyną ryzyka⁷. E. Ostrowska proponuje utożsamiać ryzyko z wolnym wyborem, a nie z nieuchronnym przeznaczeniem⁸. Jest ono funkcją ilości i jakości posiadanych informacji o procesach gospodarczych i społeczno-politycznych oraz stopnia zmienności i konfliktowości wewnętrznych i zewnętrznych warunków działania⁹.

Na ryzyko można także spojrzeć od strony efektów. W tym ujęciu ryzyko ujmowane jest jako możliwość poniesienia straty, co negatywnie akcentuje jego skutki. Najczęściej autorzy traktują je jako zagrożenie, ponieważ ryzyko związane jest z brakiem pewności, negatywnym odchyleniem, zagrożeniem, niebezpieczeństwem¹⁰. Ryzyko w tym wypadku ma charakter jednokierunkowy. Jeżeli jednak potraktujemy ryzyko jako możliwość wystąpienia efektu niezgodnego z oczekiwaniem, to w tym ujęciu efekt może być lepszy lub gorszy od oczekiwań, a co za tym idzie, w pierwszym przypadku jest zagrożeniem a w drugim – szansą. Ryzyko przybiera więc postać wielokierunkową (zysk, strata)¹¹. Ryzyko i niepewność związane są ze zmianami i, jak określa tę zależność E.S. Phelps – im szybsze zmiany, tym większe niebezpieczeństwo „wzlotów” i „upadków” gospodarki¹².

Przyjmuje się, że ryzyko i niepewność dotyczą chronologicznie następujących po sobie faz tego samego procesu decyzyjnego. Ryzyko zmienia się wraz z niepewnością, jest więc jej funkcją. Funkcja ta ma charakter zależności prostej: im większy zakres niepewności, tym większe ryzyko i odwrotnie. Chodzi o to, że w miarę zmniejszania się czynników nieokreślonych i niepewnych maleje także ryzyko¹³.

⁶ R.L. Ackoff, *Decyzje optymalne w badaniach stosowanych*, PWN, Warszawa 1969, s. 51.

⁷ S. Sudoł, wyd. cyt., s. 19.

⁸ E. Ostrowska, *Ryzyko projektów inwestycyjnych*, PWE, Warszawa 2002, s. 28.

⁹ K. Dziworska, *Decyzje inwestycyjne przedsiębiorstw*, Wydawnictwo Uniwersytetu Gdańskiego, Gdańsk 2000, s. 42.

¹⁰ G. Borys, *Zarządzanie ryzykiem kredytowym banku*, Wydawnictwo Naukowe PWN, Warszawa–Wrocław 1996, s. 12-19, 39-54; S. Nahotko, *Ryzyko ekonomiczne w działalności gospodarczej*, Oficyna Wydawnicza Ośrodka Postępu Organizacyjnego, Bydgoszcz 2001, s. 36-66; M. Sierpińska, T. Jachna, *Ocena przedsiębiorstwa według standardów światowych*, Wydawnictwo Naukowe PWN, Warszawa 2005, s. 9.

¹¹ T. Jajuga, K. Jajuga, *Instrumenty finansowe, ryzyko finansowe, inżynieria finansowa*, Wydawnictwo Naukowe PWN, Warszawa 2000, s. 99.

¹² Narastająca turbulencja powoduje postępującą złożoność ogólnie pojmowanego biznesu. Ryzyko pojawia się już na początku funkcjonowania podmiotu na rynku, następnie rośnie, osiągając swoje maksimum w pierwszym lub drugim roku działalności, by następnie maleć. Oczywiście taka zależność jest warunkowana wieloma czynnikami. Najczęściej podawane są trzy grupy: czynniki indywidualne, związane z osobą właściciela – menedżera, czynniki strukturalne i zewnętrzne. Omawia te grupy szczegółowo A. Gawel w: *Czynniki wpływające na przetrwanie lub upadek przedsiębiorstwa*, „Ekonomika i Organizacja Przedsiębiorstwa” 2010, nr 9, s. 3-11.

¹³ A. Zachorowska, *Ryzyko działalności inwestycyjnej przedsiębiorstw*, PWE, Warszawa 2006, s. 55; W. Tarczyński, M. Mojsiewicz, *Zarządzanie ryzykiem. Podstawowe zagadnienia*, PWE, Warszawa 2001, s. 12.

Funkcjonowanie przedsiębiorstw w dużym stopniu zależy od postaw menedżerów i ich reakcji na ryzyko działalności na rynku. W tym obszarze menedżerowie ujawniają różne postawy: od skrajnych negujących potrzebę zarządzania ryzykiem do pełnego zaangażowania wszystkich komórek i pracowników w ten proces¹⁴. Zrozumiałe, że względy racjonalności i efektywności ekonomicznej, a także doświadczenie z różnych obszarów życia wskazują, że postawy ignorowania lub negowania ryzyka są niewłaściwe i nie powinny być akceptowane w sytuacji zmiennego, nieprzewidywalnego i złożonego otoczenia biznesowego przedsiębiorstw. Biegunowo odmienna postawa w zarządzaniu ryzykiem, w której menedżerowie koncentrują się na wysokiej aktywności, natychmiastowej, często nadmiernej i nieusprawiedliwionej reakcji na ryzyko, nie jest też postawą godną polecenia. Zbyt rozbudowany proces identyfikacji ryzyka, wyszukany proces analityczny pomiaru ryzyka, monitorowania i podejmowania decyzji ograniczających ryzyko może prowadzić do hamowania wzrostu przedsiębiorstwa oraz pogarszania jego efektywności.

Podsumowując dotychczasowe rozważania, można stwierdzić, iż zjawisko niepewności i ryzyka odznacza się wielowymiarowością (głównie dwoma wymiarami – zakresem – zasięgiem i intensywnością – głębokością), złożonością, wielowątkowością, wielopoziomowością, które powodują, że takie przyczyny, jak: spowolnienie gospodarcze, zmiany demograficzne, polityczno-prawne i społeczne, można również analizować z innej strony – jako przejawy czy skutki tego zjawiska.

3. Identyfikacja podstawowych obszarów i skutków niepewności i ryzyka dla przedsiębiorstw turystycznych

Specyfika działalności gospodarczej polega na tym, że ryzyko jest związane z każdym jej etapem¹⁵. Podejmując decyzje, ponosi się określone ryzyko, że okażą się one błędne i nie przyniosą spodziewanych korzyści ekonomicznych. Ryzyko przejawia się zazwyczaj jako niebezpieczeństwo nieosiągnięcia celu założonego przy podejmowaniu określonej decyzji.

Niepewność, która towarzyszy aktywności gospodarczej, jest wywołana zarówno przez czynniki endogeniczne (wewnętrzne), bezpośrednio powiązane z zasobami przedsiębiorstwa, jak i przez egzogeniczne (zewnętrzne), zlokalizowane w otoczeniu społeczno-gospodarczym i przyrodniczym. Ryzyko wewnętrzne wynika z decyzji dotyczących gospodarowania materialnymi i niematerialnymi zasobami w procesie wytwarzania i świadczenia usług przez podmiot gospodarczy. Ryzyko zewnętrzne jest

¹⁴ S. Kasiewicz, W. Rogowski, *Ryzyko a wzrost wartości przedsiębiorstwa*, „Kwartalnik Nauk o Przedsiębiorstwie” 2006, nr 1, s. 34-41; S. Kasiewicz, *Zarządzanie w warunkach ryzyka – strategiczna umiejętność przedsiębiorstwa*, [w:] *Źródła wzrostu konkurencyjności polskich przedsiębiorstw*, Oficyna Wydawnicza SGH, Warszawa 2009, s. 56, 57.

¹⁵ B. Sobczak-Woźniak, *Aktywne i pasywne inwestycje przedsiębiorstwa*, Wydawnictwo AE, Katowice 2001, s. 86.

pochodną kryzysu¹⁶ wywołanego przez czynniki rynkowe, techniczne, polityczne i losowe¹⁷.

Nie ulega wątpliwości, że lista rodzajów ryzyka jest bogata, często przekraczająca kilkadziesiąt różnych pozycji. Co więcej, znaczenie poszczególnych rodzajów ryzyka zmienia się w czasie. Ustalenie listy rodzajów ryzyka, które należy systematycznie analizować jest zadaniem podstawowym. W raporcie *Global Risk Management Survey 2011*¹⁸ przedstawiono najważniejsze zdaniem ekspertów Aon¹⁹ czynniki ryzyka w podziale na skalę gospodarki światowej i przedsiębiorstw w podziale na poszczególne sektory. Za najistotniejsze uwarunkowania niepewności i ryzyka dla gospodarki światowej w 2011 r. uznano: kryzys finansowy, zróżnicowanie dochodowe ludności, ceny nośników energii, konflikt geopolityczny i niesprawności państw w skali globalnej²⁰. Ekspersi World Economic Forum²¹ do powyższej listy dołączyli jeszcze jeden czynnik, a mianowicie zmiany demograficzne. Dla podmiotów gospodarczych natomiast autorzy raportu z grupy Aon wskazali następujące rodzaje ryzyka: spowolnienie ekonomiczne, zmiany legislacyjne, przerwy w działalności, nasilenie konkurencji, ryzyko cenowe, naruszenie reputacji, ryzyko płynności, problemy w łańcuchu dostaw i niesprawność w pozyskiwaniu najlepszych pracowników. Źródła niepewności w branżach turystycznych są wynikiem wpływu nie tylko czynników ekonomicznych, lecz także politycznych, społecznych i naturalnych. Za najistotniejsze w 2011 r. w hotelarstwie uznano pogodę i naturalne katastrofy, spowolnienie gospodarcze, utratę pracowników, rosnącą konkurencję, przerwy w działalności (sezonowość), zmiany regulacyjno-normatywne i utratę reputacji²². Jak łatwo zauważyć, identyfikacja źródeł niepewności uwydatnia znaczenie spowolnienia gospodarczego. W celu oceny oddziaływania niepewności i ryzyka w okresie spowolnienia ekonomicznego na funkcjonowanie przedsiębiorstw turystycznych przeprowadzono:

¹⁶ Kryzys jest to wydarzenie, które poważnie zakłóca funkcjonowanie gospodarki, regionu czy przedsiębiorstwa, w tym również turystycznego. Może też oznaczać ciąg niekorzystnych zmian mających różny charakter: naturalny (np. tsunami, SARS w Azji, wybuch wulkanu w Europie), polityczny (np. działania wojenne na Bałkanach), ekonomiczny (spadki przychodów ze sprzedaży) i technologiczno-techniczny (np. niewłaściwe zastosowanie innowacji technicznych), a także organizacyjny (np. konflikty wśród kadry zarządzającej). Na podstawie: B. Nogalski, H. Marcinkiewicz, *Zarządzanie antykryzysowe przedsiębiorstwem*, Difin, Warszawa 2004, s. 12.

¹⁷ S. Sudoł, wyd. cyt., s. 300, 301; B. Piasecki, *Ekonomika i zarządzanie małą firmą*, Wydawnictwo Naukowe PWN, Warszawa–Łódź 1998, s. 543.

¹⁸ *Global Risk Management Survey 2011*, Aon 2011, <http://insight.aon.com> (20.04.2012).

¹⁹ Aon jest światowym liderem usług zarządzania ryzykiem, ubezpieczeniowych i reasekuracyjnych usług brokerskich, a także rozwiązań HR i outsourcingowych i prowadzi działalność w ponad 120 krajach.

²⁰ Niesprawność państwa przejawia się w działaniach administracji rządowej i samorządowej na wszystkich szczeblach polityki społeczno-gospodarczej.

²¹ *Global Risks 2011*, World Economic Forum, Geneva 2011, <http://reports.weforum.org> (20.04.2012).

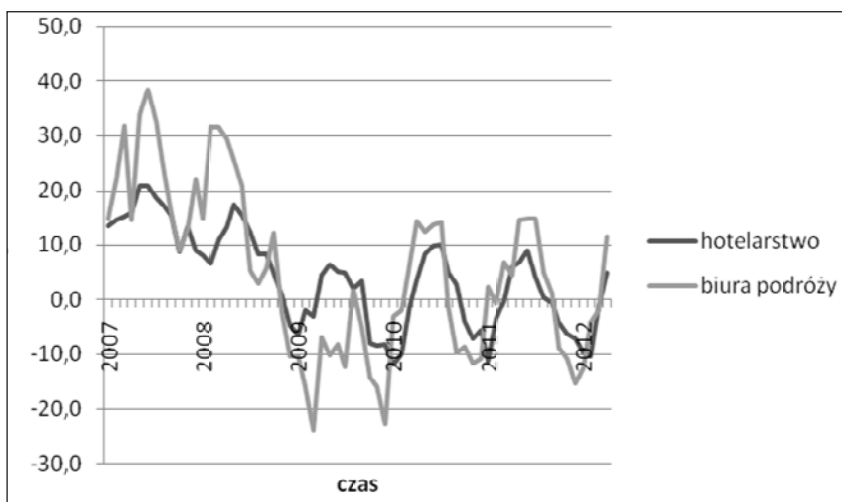
²² *Global Risk Management...*

- analizę zmian koniunktury gospodarczej w hotelarstwie i biurach podróży,
- analizę porównawczą dynamiki wewnętrznej konsumpcji turystycznej w Unii Europejskiej, Polsce i Republice Czeskiej,
- analizę podstawowych wskaźników ekonomicznych w hotelarstwie i biurach podróży.

Koniunktura gospodarcza odzwierciedla stopień aktywności podmiotów gospodarczych. W ujęciu *ex post* koniunkturę na rynku turystycznym można szacować na dwa sposoby:

- na bazie opinii ekspertów z branży turystycznej (test koniunktury), co zaprezentowano na rys. 1,
- na bazie mierzalnych danych z gospodarki (dynamika ruchu turystycznego) – na rys. 2 wyeksponowano zmiany w wykorzystaniu bazy hotelarskiej w Polsce w latach 2007-2010.

Na rysunku 1 można zaobserwować zmiany nastrojów koniunktury w hotelarstwie i w podmiotach organizacji i pośrednictwa w turystyce, jedynych branżach turystycznych, dla których GUS prowadzi tego typu badania²³. Można zauważyć, że stopień aktywności w obu branżach po drastycznych spadkach w latach 2007 i 2008 charakteryzuje się dużą zmiennością i niewielką poprawą klimatu koniunktury w opinii przedsiębiorców turystycznych.



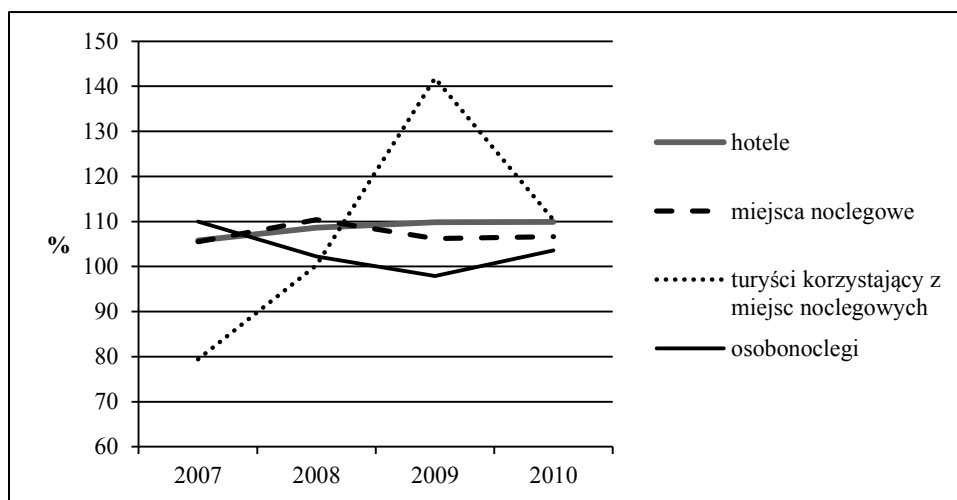
Objaśnienia: pierwszy okres analizy dotyczy lipca 2007 r. a ostatni – kwietnia 2012 r.

Rys. 1. Wskaźnik ogólnego klimatu koniunktury w hotelarstwie (sekcja I) i biurach podróży (dział 79 sekcji N)

Źródło: na podstawie danych zawartych w: *Koniunktura w usługach*, GUS 2012, www.stat.gov.pl (5.05.2012).

²³ Od 2003 r., gdy Instytut Turystyki w Poznaniu zakończył prace nad Poznańskim Syntetycznym Wskaźnikiem Koniunktury dla rynku turystycznego, w oparciu o opinie ekspertów, odczuwa się niedosty informacji na temat koniunktury na rynku turystycznym.

W branży biur podróży po fali optymizmu 2010 r. formułowane są ostrożne prognozy koniunktury na 2012 r., co wynika ze szczegółowych wskaźników zmian koniunkturalnych (tu niezaprezentowanych). Można stwierdzić, iż pogorszenie prognoz związane jest głównie z niewielkim wzrostem popytu, rosnącymi kosztami i brakiem wyraźnej poprawy ogólnej sytuacji finansowej. Natomiast pozytywne nastroje w hotelarstwie wynikają z oczekiwanego wzrostu popytu turystycznego i systematycznie od 2010 r. poprawiającej się sytuacji finansowej. Poszukując potwierdzenia powyżej przedstawionych nastrojów w branży hotelarskiej, sięgnięto do danych na temat kształtowania się dynamiki charakterystycznych dla niej mierników. Na rysunku 2 ukazano dynamikę zmian wielkości i wykorzystania bazy hotelowej w Polsce.



Rys. 2. Dynamika zmian wielkości bazy hotelarskiej i jej wykorzystania w latach 2007-2010

Źródło: opracowanie własne na podstawie danych GUS, www.stat.gov.pl (27.04.2012).

Na podstawie danych zamieszczonych na rys. 2 można zauważyć, że liczba hoteli w Polsce systematycznie rośnie w tempie ok. 9% rocznie, rośnie również liczba miejsc noclegowych przeciętnie ponad 6% na rok. Po trudnym dla turystyki 2008 r., w 2009 r. turyści chętniej korzystali z hoteli, jednak skorzystali w tym czasie z mniejszej liczby noclegów.

Zwiększa się również liczba biur podróży, w tempie 2% rocznie w latach 2007-2009 i 3,7% w latach 2009-2011. Zmiany liczby podmiotów rynku organizacji i pośrednictwa w turystyce są zależne od rodzaju ich działalności. Dynamikę rosnącą obserwuje się w grupie agentów turystycznych, dynamikę malejącą zaś w grupie organizatorów turystycznych²⁴.

²⁴ Na podstawie danych GUS, www.stat.gov.pl (18.05.2012), i *Centralnej ewidencji organizatorów i pośredników turystycznych*, www.turystyka.gov.pl (18.05.2012).

Wskaźniki ekonomiczne branży hotelarskiej uwydatniają symptomy kryzysu (rys. 3). Rok 2008 charakteryzował się najmniej korzystnymi wskaźnikami ekonomicznymi. Niekorzystną sytuację w hotelarstwie najdobitniej prezentują wskaźniki rentowności, które przybrały w 2008 r. wartości ujemne. Należy zwrócić uwagę, że systematycznie z roku na rok zwiększała się, pomimo kryzysu, liczba podmiotów branży hotelarskiej. Zauważa się także w 2008 r. osłabienie wydatków inwestycyjnych (IO) i wzrost kosztów funkcjonowania hoteli. Porównując wskaźniki ekonomiczne branży hotelarskiej i całej gospodarki narodowej, należy zaznaczyć, iż hotelarstwo jest bardziej wrażliwe na niekorzystną sytuację ekonomiczną na świecie niż cała gospodarka. Obrazują to wskaźniki rentowności i produktywności. Jednak odmienny obraz niektórych wskaźników w hotelarstwie względem całej gospodarki jest wynikiem specyfiki działalności noclegowej. Przykładem może tu być wskaźnik płynności (CR), który spadał systematycznie z 1,60 w 2007r. do 1.04 w 2009r., co w każdej innej działalności można uznać za sytuację niekorzystną, gdyż wzorcowa wartość tego wskaźnika wynosi 1,5. Jednak w hotelarstwie, ze względu na dominację gotówkowej sprzedaży, poziom wskaźnika powinien być obniżony do 1,0²⁵. Również wysoki poziom współczynnika TANS (udział aktywów w przychodach ogółem) jest charakterystyczny dla hotelarstwa. Duży udział aktywów w przychodach jest wynikiem dużego zaangażowania środków trwałych w działalność hotelu.

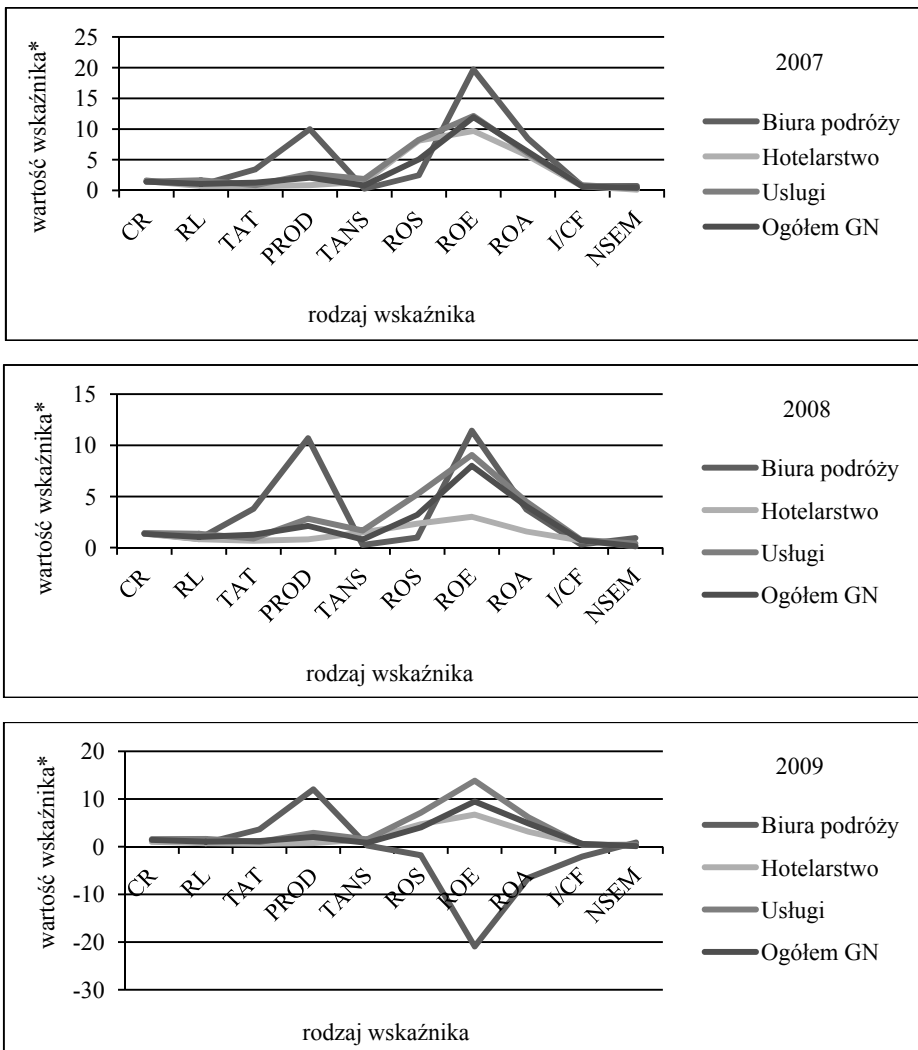
Poziom przychodów i ich dynamika są podstawowymi wyznacznikami atrakcyjności każdego sektora. W badanym okresie nastąpił wprawdzie 18-procentowy wzrost przychodów, jednak jest to wynikiem wzrostu liczby podmiotów i cen. Polska branża hotelarska w porównaniu z Europą Zachodnią nie odczuła aż tak boleśnie skutków spowolnienia gospodarczego wywołanego kryzysem²⁶.

W branży biur podróży 2009 r. charakteryzował się najmniej korzystnymi wskaźnikami ekonomicznymi. Co ciekawe, w całej gospodarce narodowej spadki wszystkich wskaźników obserwowano rok wcześniej, tj. w 2008 r. Można przypuszczać, że biura podróży później niż inne przedsiębiorstwa odczuły skutki kryzysu. Również i w tym przypadku silne zmiany wystąpiły we wszystkich wskaźnikach rentowności, które przybrały w 2009 r. wartości ujemne. Na podstawie analizy branży zauważa się systematyczne osłabienie wydatków inwestycyjnych i wzrost kosztów funkcjonowania biur podróży. Ostra walka konkurencyjna między nimi nie pozwoliła zrekomensować strat poprzez wzrost cen, dlatego polska branża biur podróży odczuła boleśnie skutki spowolnienia gospodarczego w następnych latach.

Analiza dynamiki wydatków turystycznych (konsumpcji turystycznej) w okresie ostatnich 5 lat dostarcza niezbitych dowodów na załamanie się tego rynku. Ze względu na ograniczoność objętości artykułu w analizie uwzględniono tylko sytuację Polski na tle Republiki Czeskiej i całej Europy (rys. 4). Wskaźniki dynamiki wskazują na wyraźny spadek konsumpcji turystycznej w latach kryzysu, tj. 2008 i 2009.

²⁵ S. Sojak, R. Kotaś, *Rachunkowość zarządcza w hotelarstwie i gastronomii*, PWE, Warszawa 2009, s. 87.

²⁶ <http://sit.pap.pl/depesze/oferty-od-ix.2009/globalny-kryzys-finansowy-a-branża-hotelarska-w-polsce>.

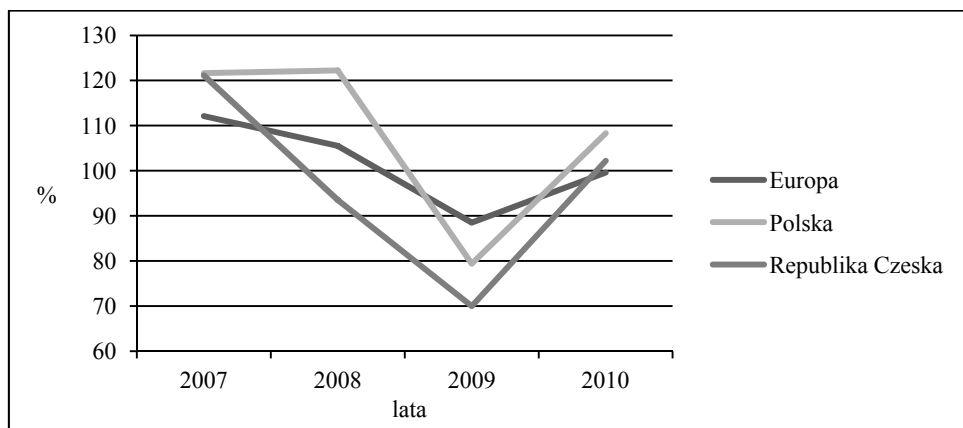


Objaśnienia: * – dane niemianowane, w % i w zł; rodzaje wskaźników: CR – wskaźnik płynności finansowej, RL – wskaźnik pokrycia zobowiązań należnościami, TAT – wskaźnik obrotowości aktywów, TANS – udział aktywów w przychodach ogółem, PROD – produktywność ogółem, ROS – stopa zysku netto (rentowność obrotu), ROE – stopa rentowności kapitału własnego, ROA – stopa rentowności aktywów, ICF – udział nakładów inwestycyjnych w nadwyżce finansowej, NSEM – wydajność pracy.

Rys. 3. Wybrane wskaźniki ekonomiczne biur podróży (dział 79 sekcji N), hotelarstwa (sekcja I), całego sektora usługowego (sekcje I, J, K, L, M, N, P, Q, R, S)¹ i całej gospodarki narodowej (ogółem wszystkie sekcje) w latach 2007-2009

Źródło: na podstawie danych bazy gospodarczej PontInfo, www.pontinfo.sm.pl (15.05.2012).

¹ Z tego względu, że w bazie gospodarczej PontInfo nie podano wskaźników dla całego sektora usługowego, obliczono je jako średnią arytmetyczną z sekcji: I, J, K, L, M, N, P, Q, R, S.



Rys. 4. Dynamika krajowej konsumpcji turystycznej w Europie, Polsce i Republice Czeskiej

Źródło: *Economic Impact Research*, World Travel and Tourism Council, www.wttc.org (20.04.2012).

Powyższe dane pokazują, iż popyt turystyczny jest uzależniony bardzo mocno od niekorzystnych czynników ekonomicznych, co potwierdzają również wyniki badania H. Songa i L. Shanshana²⁷.

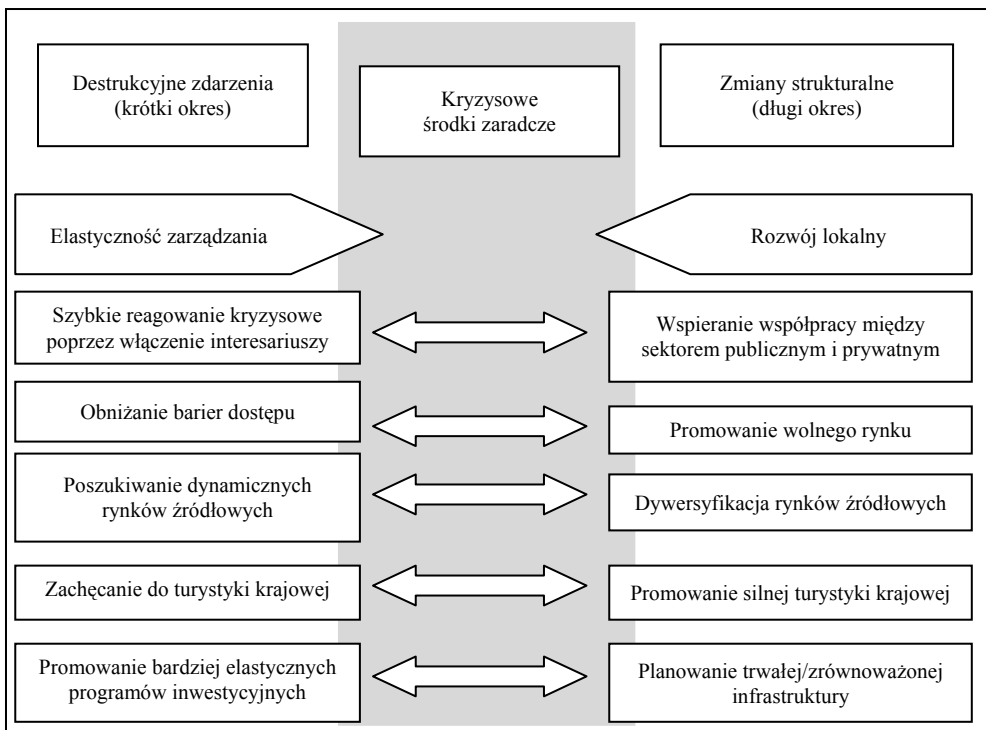
Warto zwrócić uwagę, że symptomy kryzysu wzmacniane są niepewnością wynikającą z otoczenia prawno-instytucjonalnego. Niektórzy przedsiębiorcy narażeni są na częste zmiany zasad funkcjonowania rynku, związanych z uwarunkowaniami legislacyjnymi. Dla przykładu w przedsiębiorstwach uzdrowiskowych rokrocznie zmieniane są warunki określenia metod i zasad, według których dokonywana jest wycena usług uzdrowiskowych, co wpływa na trudność przewidzenia wysokości kontraktu z Narodowym Funduszem Zdrowia i umów z biurami podróży. Kryzys uwydatnił brak stabilności w funkcjonowaniu przedsiębiorstw uzdrowiskowych i spowodował nierówny dostęp do środków publicznych finansujących pobyty w uzdrowisku dla podmiotów publicznych i prywatnych. Sztywność zasad w doborze personelu, norm zatrudnienia opisywanych liczbą kuracjuszy przypadających na 1 lekarza i pielęgniarkę czy warunków stawianych dla bazy materialnej, nie pozwalają przedsiębiorstwom uzdrowiskowym skutecznie rywalizować z innymi podmiotami turystycznymi np. hotelami Spa i wellness.

4. Zakończenie

Na podsumowanie rozważań przedstawionych w niniejszym artykule właściwe jest zaprezentowanie pewnych uwag na temat sposobów obniżenia niepewności i ryzyka działalności przedsiębiorstw turystycznych podwyższonych spowolnieniem gospo-

²⁷ H. Song, L. Shanshan, *Impact of the financial and economic crisis on tourism in Asia*, „Journal of Travel Research” 2010, vol. 49, no. 1, s. 16-30.

darczym, poprzez wdrożenie odpowiednich praktyk antykryzysowych. Badania w zakresie konkurencyjności sektora turystycznego w obecnym okresie prowadzone przez ekspertów World Economic Forum wykazały, że zarysowuje się wyraźny podział praktyk antykryzysowych na dwie grupy – związane z elastycznością zarządzania i rozwojem lokalnym (rys. 5). Zwiększenie elastyczności zarządzania dotyczy głównie przedsiębiorstw turystycznych, a podejmowanie działań mających na celu rozwój lokalny jest domeną władz lokalnych. Zaznaczyć należy, iż o sprawnym zarządzaniu w takich sytuacjach decyduje wiele czynników, przykładowo L. Pender i R. Sharpley wskazują szybkość reakcji i stosowanie określonych zasad – koordynację, współdziałanie, komunikację i zaangażowanie²⁸.



Rys. 5. Kryzysowe środki zaradcze

Źródło: *The Travel & Tourism Competitiveness Report 2011*, World Economic Forum, Geneva 2011, s. 41.

Tak wdrożone kryzysowe środki zaradcze umożliwiają osiągnięcie efektów synergii w zakresie łagodzenia skutków spowolnienia gospodarczego w obszarach recepcji turystycznej.

²⁸ Więcej w: L. Pender, R. Sharpley (red.), *Zarządzanie turystyką*, PWE, Warszawa 2008, s. 342.

Literatura

- Ackoff R.L., *Decyzje optymalne w badaniach stosowanych*, PWN, Warszawa 1969.
- Borys G., *Zarządzanie ryzykiem kredytowym banku*, Wydawnictwo Naukowe PWN, Warszawa–Wrocław 1996.
- Centralna ewidencja organizatorów i pośredników turystycznych, www.turystyka.gov.
- Dziworska K., *Decyzje inwestycyjne przedsiębiorstw*, Wydawnictwo Uniwersytetu Gdańskiego, Gdańsk 2000.
- Economic Impact Research*, World Travel and Tourism Council, www.wttc.org (20.04.2012).
- Gawel A., *Czynniki wpływające na przetrwanie lub upadek przedsiębiorstwa*, „*Ekonomika i Organizacja Przedsiębiorstwa*” 2010, nr 9.
- Global Risk Management Survey 2011*, Aon 2011, <http://insight.aon.com> (20.04.2012).
- Global Risks 2011*, World Economic Forum, Geneva 2011, <http://reports.weforum.org>.
- Jajuga T., Jajuga K., *Instrumenty finansowe, ryzyko finansowe, inżynieria finansowa*, Wydawnictwo Naukowe PWN, Warszawa 2000.
- Jakubowski R., *Teoria ryzyka. Stosunek do ryzyka a zachowania ludzkie*, Prace Naukowe Akademii Ekonomicznej nr 777, Wydawnictwo AE, Wrocław 1997.
- Kahneman D., Slovic P., Tversky A. (red.), *Judgment under uncertainty: Heuristics and biases*, Cambridge University Press, New York 1982.
- Kasiewicz S., *Zarządzanie w warunkach ryzyka – strategiczna umiejętność przedsiębiorstwa*, [w:] *Źródła wzrostu konkurencyjności polskich przedsiębiorstw*, Oficyna Wydawnicza SGH, Warszawa 2009.
- Kasiewicz S., Rogowski W., *Ryzyko a wzrost wartości przedsiębiorstwa*, „*Kwartalnik Nauk o Przedsiębiorstwie*” 2006, nr 1.
- Konjunktura w usługach*, GUS 2012, www.stat.gov.pl (5.05.2012).
- Nahotko S., *Ryzyko ekonomiczne w działalności gospodarczej*, Oficyna Wydawnicza Ośrodka Postępu Organizacyjnego, Bydgoszcz 2001.
- Nogalski B., Marcinkiewicz H., *Zarządzanie antykryzysowe przedsiębiorstwem*, Difin, Warszawa 2004.
- Ostrowska E., *Ryzyko projektów inwestycyjnych*, PWE, Warszawa 2002.
- Pender L., Sharpley R. (red.), *Zarządzanie turystyką*, PWE, Warszawa 2008.
- Pfeffer I., *Insurance and Economics Theory*, Irwin, Homewood, IL, 1956.
- Piasecki B., *Ekonomika i zarządzanie małą firmą*, Wydawnictwo Naukowe PWN, Warszawa–Łódź 1998.
- Sierpińska M., Jachna T., *Ocena przedsiębiorstwa według standardów światowych*, Wydawnictwo Naukowe PWN, Warszawa 2005.
- Sobczak-Woźniak B., *Aktywne i pasywne inwestycje przedsiębiorstwa*, Wydawnictwo AE, Katowice 2001.
- Sojak S., Kotaś R., *Rachunkowość zarządcza w hotelarstwie i gastronomii*, PWE, Warszawa 2009.
- Song H., Shanshan L., *Impact of the financial and economic crisis on tourism in Asia*, „*Journal of Travel Research*” 2010, vol. 49, no. 1.
- Sudoł S., *Przedsiębiorstwo. Podstawy nauki o przedsiębiorstwie. Zarządzanie przedsiębiorstwem*, PWE, Warszawa 2006.
- Tarczyński W., Mojsiewicz M., *Zarządzanie ryzykiem. Podstawowe zagadnienia*, PWE, Warszawa 2001.
- The Travel & Tourism Competitiveness Report 2011*, World Economic Forum, Geneva 2011.
- Web A., *The Project Manager's Guide to Handling Risk*, Gower Publishing Limited, Hants 2003.
- Zachorowska A., *Ryzyko działalności inwestycyjnej przedsiębiorstw*, PWE, Warszawa 2006.

Źródła internetowe

<http://sit.pap.pl/depesze/oferty-od-ix.2009/globalny-kryzys-finansowy-a-branza-hotelarska-w-polsce>.
www.pontinfo.sm.pl.
www.stat.gov.pl.

TOURISM ENTERPRISES' FUNCTIONING IN THE CONDITIONS OF RISK AND UNCERTAINTY

Summary: The article presents two goals – a cognitive and a utilitarian one. It has been decided that the following factors constitute basic risk sources in the functioning of tourism enterprises: weather and natural disasters, economic downturn, loss of employees, growing competition, interruptions in business operations, changes in regulations and standards, as well as loss of reputation. The collected empirical material allows for an observation that tourism branch in Poland achieved worse economic results in the period of 2007-2009 when compared to the service sector and an overall national economy. Anti-crisis tools were distinguished and divided into two groups – related to management flexibility and local development.

Keywords: uncertainty and risk, economic slowdown, anti-crisis measures.