

Zofia Rusnak

Uniwersytet Ekonomiczny we Wrocławiu

ROZBIEŻNOŚCI W POMIARZE UBÓSTWA EKONOMICZNEGO

Streszczenie: Jednym z głównych celów polityki społecznej jest dążenie do ograniczenia zasięgu ubóstwa ekonomicznego, które jest definiowane jako brak wystarczających środków finansowych pozwalających na zaspokojenie potrzeb osób zaliczanych do tego gospodarstwa. W artykule podjęto próbę wskazania czynników, które mają zasadniczy wpływ na rozbieżności w ocenach zasięgu i głębokości ubóstwa ekonomicznego. Do czynników tych należą przede wszystkim brak jednolitej metodologii wyznaczania granic ubóstwa oraz różne źródła i rozmaity charakter danych statystycznych dotyczących zjawiska ubóstwa. Dane ilustrujące różnice w ocenach sfery ubóstwa ekonomicznego pochodzą z następujących badań: Badań Budżetów Gospodarstw Domowych (BBGD), Europejskiego Badania Dochodów i Warunków Życia (EU-SILC) oraz badania panelowego realizowanego w ramach Diagnozy Społecznej (DS.)

Słowa kluczowe: ubóstwo ekonomiczne, skale ekwiwalentności, granice ubóstwa, stopa ubóstwa, luka dochodowa, badanie EU-SILC.

1. Wstęp

Jednym z głównych celów polityki społecznej jest dążenie do ograniczenia zasięgu ubóstwa i wykluczenia społecznego. Osiągnięcie tego celu wymaga przede wszystkim oceny skali zjawiska ubóstwa w ujęciu globalnym, czyli w odniesieniu do ogółu ludności czy ogółu gospodarstw domowych oraz wskazania tych grup ludności czy gospodarstw domowych, które są najbardziej zagrożone ubóstwem. Założenia polityki społecznej stanowiące podstawę programów nakierowanych na ograniczanie zjawiska ubóstwa powinny uwzględniać w pierwszym rzędzie sytuację materialną, w jakiej znajdują się właśnie te grupy społeczne.

Celem artykułu jest wskazanie tych czynników, które mają zasadniczy wpływ na rozbieżności, jakie pojawiają się w analizach sfery ubóstwa, a przede wszystkim w ocenach wskaźników służących do pomiaru zasięgu i głębokości ubóstwa ekonomicznego. Ubóstwo ekonomiczne jest definiowane jako brak wystarczających środków finansowych pozwalających na zaspokojenie potrzeb osób zaliczanych do tego gospodarstwa. Rozbieżności w ocenach sfery tego rodzaju ubóstwa zostały przedstawione na przykładzie wybranych typów gospodarstw domowych, a mianowicie tylko dla:

- gospodarstw domowych ogółem,
- gospodarstw jednoosobowych,
- gospodarstw jednorodzinnych tworzonych przez małżeństwa bezdzietne, małżeństwa z jednym dzieckiem, dwojgiem dzieci, z trojgiem dzieci lub co najmniej trojgiem dzieci na utrzymaniu oraz co najmniej czworgiem dzieci na utrzymaniu¹,
- rodzin niepełnych, w skład których wchodzi samotny rodzic z dziećmi na utrzymaniu.

Wybór powyższych typów gospodarstw podyktowany był tym, że wielkość gospodarstwa i jego skład demograficzny istotnie różnicują nie tylko rozkłady dochodów czy wydatków ekwiwalentnych, ale również podstawowe parametry położenia tych rozkładów, wartość przeciętną i medianę, które mają istotne znaczenie dla pomiaru sfery ubóstwa.

Wskazują na to wyniki licznych badań obejmujących swym zakresem nierówności dochodowe czy wydatkowe różnych typów gospodarstw (por. np. [1;2, 9; 16]).

Dane o wybranych typach gospodarstw dotyczą w zasadzie lat 2005-2009 i zostały zaczerpnięte głównie z publikacji GUS i Eurostatu.

2. Granice ubóstwa

Analiza sfery ubóstwa ekonomicznego wymaga przede wszystkim ustalenia tzw. granicy ubóstwa (zwanej też linią ubóstwa), czyli takiego krytycznego poziomu dochodów lub wydatków, poniżej którego zaspokojenie potrzeb nie jest możliwe. Sposób wyznaczania granic ubóstwa zależy m.in. od źródeł danych statystycznych, którymi dysponujemy, od ich charakteru (granice ubóstwa obiektywnego i subiektywnego), od wyboru jednostki badania (czy jest to osoba, czy gospodarstwo domowe) i sposobu traktowania ubóstwa jako kategorii absolutnej czy względnej. W tej pracy analizą objęto granice ubóstwa obiektywnego i subiektywnego.

Podstawę oceny ubóstwa obiektywnego stanowiły:

- granica absolutna wyznaczona przez poziom minimum egzystencji jako próg ubóstwa skrajnego,
- granica relatywna, oznaczająca względny brak środków na utrzymanie.

Poziom minimum egzystencji szacowany jest na podstawie koszyka, który zapewnia zaspokojenie tylko najbardziej niezbędnych potrzeb, takich jak: skromne wyżywienie, utrzymanie bardzo małego mieszkania, uzupełnienie elementarnych artykułów gospodarstwa domowego i bielizny osobistej, podstawowych lekarstw i artykułów związanych z obowiązkiem szkolnym. Granicę tę przyjęto jako próg

¹ Niejednoznaczny sposób typologii rodzin wielodzietnych (z trojgiem lub większą liczbą dzieci na utrzymaniu) zawarty w różnych publikacjach bardzo utrudnia, a czasami wręcz uniemożliwia dokonywanie analiz porównawczych. W rezultacie prezentowane porównania nie zawsze obejmują wszystkie wymienione typy gospodarstw domowych.

ubóstwa skrajnego, ponieważ konsumpcja niższa od tego poziomu prowadzi do biologicznego wyniszczenia.

Granice ubóstwa umożliwiają identyfikację i wydzielenie subpopulacji osób czy gospodarstw ubogich, przy czym wybór zastosowanej granicy ma istotny wpływ na ocenę zasięgu, głębokości czy dotkliwości ubóstwa.

Przy wyznaczaniu granic relatywnych jako wskaźnik zamożności gospodarstw przyjmuje się dochody lub wydatki ekwiwalentne, do obliczenia których stosowane są różne skale ekwiwalentności, będące parametrami umożliwiającymi porównania sytuacji materialnej gospodarstw o różnej wielkości i różnym składzie demograficznym. Brak jednolitych rozwiązań metodologicznych, odnośnie do wyboru między dochodem (rozporządzalnym lub do dyspozycji) a konsumpcją oraz doboru stosowanej skali ekwiwalentności powoduje, że w analizach ubóstwa w praktyce wykorzystuje się wiele różnorodnych relatywnych granic ubóstwa i w konsekwencji pojawiają się rozbieżności w oszacowaniach podstawowych wskaźników charakteryzujących sferę ubóstwa.

Granice subiektywne służą do oceny, jak społeczeństwo postrzega własny poziom życia. Przy wyznaczaniu tych granic ubóstwo traktuje się jako stan niskiej użyteczności dochodów, dla której zadaje się arbitralnie graniczny poziom α ($0 < \alpha < 1$). Wyznaczane przez GUS, z wykorzystaniem metody lejdejskiej, granice ubóstwa subiektywnego odpowiadają mniej więcej poziomowi dochodów deklarowanych przez respondentów jako ledwo wystarczający².

Na ocenę zasięgu sfery ubóstwa istotny wpływ ma również to, z jakiego źródła pochodzą dane statystyczne stanowiące podstawę wyznaczania granic ubóstwa, czy są to dane z badań budżetów gospodarstw domowych (BBGD), dane z badań EU-SILC, czy np. dane panelowe stanowiące podstawę ocen ubóstwa w ramach Diagnozy Społecznej.

Badania budżetów gospodarstw domowych realizowane są metodą reprezentacyjną. W 1993 r., po wielu eksperymentach, zmieniono klasyfikacje wydatków, dochodów oraz typów społeczno-ekonomicznych gospodarstw domowych. Zastosowano miesięczną rotację gospodarstw domowych oraz przyjęto 50-procentową rotację w następnych trzech latach, co oznacza, że 50% tych samych gospodarstw uczestniczy w badaniu przez 4 kolejne lata (por. [7]). Podstawowymi metodami zbierania danych są wywiad osobisty i prowadzenie książeczek budżetowych.

Do 2005 r. podstawowym wskaźnikiem zamożności gospodarstw domowych w tych badaniach był przeciętny miesięczny dochód rozporządzalny na jedną osobę³.

² Teoretyczne podstawy wyznaczania subiektywnych granic ubóstwa i subiektywnych skal ekwiwalentności zostały szczegółowo omówione np. w pracach [7; 8, 9].

³ Dochód rozporządzalny to suma bieżących dochodów gospodarstwa pomniejszona o zaliczki na podatek dochodowy, podatki od dochodów i własności oraz o składki na ubezpieczenia społeczne i zdrowotne. W skład tego dochodu zaliczane są dochody pieniężne i niepieniężne, w tym spożycie naturalne oraz towary i usługi otrzymane nieodpłatnie.

Do oceny ubóstwa absolutnego stosowane były granica wyznaczana na poziomie minimum egzystencji oraz granica ustawowa⁴, natomiast do oceny ubóstwa relatywnego stosowana była granica wyznaczana na poziomie 50% przeciętnych wydatków ekwiwalentnych z zastosowaniem oryginalnej skali ekwiwalentności OECD (jest to granica nadal stosowana przez GUS do oceny i porównań krajowych sfery ubóstwa)⁵. Wyniki BBGD stanowiły m.in. podstawę szacowania wskaźników charakteryzujących warunki życia polskiego społeczeństwa i dokonywania analiz sytuacji społeczno-ekonomicznej grup gospodarstw domowych wyróżnionych ze względu na różne kryteria klasyfikacyjne, takie jak: wielkość gospodarstwa, skład demograficzny, miejsce zamieszkania, główne źródło dochodu itp.⁶

W 2005 r. zostało zrealizowane po raz pierwszy przez GUS europejskie badanie dochodów i warunków życia EU-SILC. Podstawowym celem tego badania jest dostarczenie porównywalnych dla UE danych dotyczących dochodów, ubóstwa oraz zjawiska wykluczenia społecznego. Badanie EU-SILC jest dobrowolnym, reprezentacyjnym badaniem ankietowym prywatnych gospodarstw domowych, realizowanym techniką bezpośredniego wywiadu z respondentem. Jednostką badania jest gospodarstwo domowe oraz wszyscy członkowie gospodarstwa, którzy do 31 grudnia w roku poprzedzającym badanie ukończyli 16 lat⁷. Zgodnie z uzgodnioną wspólnie i przyjętą przez Eurostat metodologią podstawowym wskaźnikiem sytuacji dochodowej gospodarstwa domowego, wykorzystywanym również w analizach ubóstwa, jest roczny dochód ekwiwalentny do dyspozycji⁸. W badaniu EU-SILC wykorzystywana jest tylko relatywna granica ubóstwa ustalona na poziomie 60% mediany dochodów ekwiwalentnych z zastosowaniem zmodyfikowanej skali ekwiwalentności OECD. Za osoby zagrożone ubóstwem uważane są osoby żyjące w gospodarstwach domowych, których dochód do dyspozycji (we wcześniejszych badaniach był to dochód rozporządzalny) jest niższy od tak ustalonej relatywnej granicy ubóstwa.

Wdrożenie badania EU-SILC przyczyniło się do podjęcia przez Departament Statystyki Społecznej modyfikacji publikacji na temat warunków życia. W konse-

⁴ Granica ustawowa jest równa kwocie, jaka przysługuje jednostce w ramach ubezpieczenia społecznego.

⁵ Skala oryginalna OECD obliczona jest w sposób następujący: 1 – dla pierwszej osoby dorosłej w gospodarstwie, 0,7 (0,5 w skali zmodyfikowanej) – dla każdego następnego dorosłego członka gospodarstwa, 0,5 (0,3 w skali zmodyfikowanej) – dla każdego dziecka w wieku poniżej 14 lat.

⁶ Wyniki tych analiz były prezentowane w syntetycznych analityczno-tabelarycznych opracowaniach „Warunki życia ludności Polski” publikowanych cyklicznie przez Departament Statystyki Społecznej GUS.

⁷ Szczegóły dotyczące metodologii tego badania znaleźć można np. w opracowaniu [2]. W badaniu EU-SILC używane są różne okresy odniesienia. W przypadku zmiennych dochodowych okresem odniesienia jest ostatni pełny rok kalendarzowy.

⁸ Dochód do dyspozycji definiowany jest jako suma dochodów pieniężnych netto (po odliczeniu zaliczek na podatek dochodowy, podatków od dochodów z własności, składek na ubezpieczenie społeczne, zdrowotne) wszystkich członków gospodarstwa domowego pomniejszona o: podatki od nieruchomości, transfery pieniężne przekazane innym gospodarstwom domowym oraz rozliczenia z Urzędem Skarbowym.

kwencji dane z kolejnych edycji „Warunków życia ludności w Polsce” po 2005 r. nie są bezpośrednio porównywalne z danymi zawartymi w publikacjach z lat wcześniejszych.

Identyfikacja sfery ubóstwa oraz analiza zasięgu, głębokości i trwałości tego zjawiska są jednym z aspektów szeroko pojętej analizy sytuacji gospodarstw domowych będącej przedmiotem badań panelowych realizowanych w ramach Diagnozy Społecznej. Badanie zostało zrealizowane po raz pierwszy w 2000 r., a następnie cztery pomiary odbyły się w latach 2003, 2005, 2007 i 2009. W badaniu ubóstwa zastosowano podejście obiektywne i subiektywne. W podejściu obiektywnym jako linię ubóstwa przyjęto wartość minimum egzystencji z marca 2009 r. obliczonego przez IPiSS dla jednoosobowego gospodarstwa pracowniczego. W celu wyznaczenia minimum egzystencji dla innych typów gospodarstw posłużono się skalą ekwiwalentności, oszacowaną na podstawie danych o wielkości wydatków gospodarstw domowych. Jako gospodarstwo stanowiące punkt odniesienia przyjęto gospodarstwo pracownicze osoby samotnej w wieku od 30 do 59 lat.

W podejściu subiektywnym, w którym jednostką badania było gospodarstwo domowe, zastosowano procedurę wyznaczania subiektywnej linii ubóstwa opisaną szczegółowo np. w pracy [8].

3. Wskaźniki ubóstwa

Linie ubóstwa stanowią podstawę konstrukcji wskaźników wykorzystywanych do oceny zasięgu i głębokości odpowiedniego rodzaju ubóstwa. Do podstawowych wskaźników służących do pomiaru zasięgu i głębokości ubóstwa należą stopa ubóstwa i średnia luka dochodowa lub wydatkowa (por. [10; 17]).

W tabeli 1 zaprezentowano wskaźniki ubóstwa stosowane w różnych badaniach do oceny zasięgu, głębokości, dotkliwości czy trwałości ubóstwa. We wszystkich formułach w tab. 1 zmienna losowa X o dystrybucji $F(x)$ oraz wartości przeciętnej $E(X) = \mu$, oznacza dochód lub wydatki konsumpcyjne gospodarstw domowych.

Stopa ubóstwa, będąca ilorazem liczby jednostek ubogich do liczby jednostek w całej populacji, określa, jaka jest frakcja ubogich w danej populacji. Zwykle w danych dotyczących ubóstwa obiektywnego jednostką jest poszczególna osoba należąca do gospodarstwa domowego, natomiast w przypadku ubóstwa subiektywnego jest nią gospodarstwo domowe.

Wyjątek stanowią badania ubóstwa w ramach Diagnozy Społecznej, w których wskaźniki ubóstwa zarówno obiektywnego, jak i subiektywnego odnoszą się do gospodarstw domowych.

Wskaźnik średniej luki dochodowej (lub wydatkowej), informuje, o ile procent przeciętne dochody (wydatki) gospodarstw domowych uznanych za ubogie są niższe od wartości przyjętej za granicę ubóstwa. Przy tym im uboższe jest gospodarstwo, tym większy jest jego udział w pomiarze głębokości ubóstwa. Wskaźnik średniej luki dochodowej jest wrażliwy na transfery dochodów od gospodarstw ubogich do zamoż-

Tabela 1. Podstawowe wskaźniki ubóstwa⁹

Zastosowanie	Wskaźnik	Oznaczenia
Zasięg ubóstwa	Stopa ubóstwa $P_0 = F(x^*)$ Dekompozycja stopy ubóstwa ^{a)} $P_0 = \sum_{i=1}^k g_i P_i^i$	x^* – granica ubóstwa k – liczba rozłącznych grup gospodarstw (wyróżnionych ze względu na typ rodziny biologicznej, główne źródło utrzymania itp.), g_i , odsetek gospodarstw należących do i -tej grupy, a P_i^i jest to stopa ubóstwa w i -tej grupie
Głębokość ubóstwa	Średnia luka dochodowa lub wydatkowa ^{b)} $P_1 = \frac{1}{n \cdot x^*} \sum_{i=1}^{n_p} (x^* - x_{iek})$ Wskaźnik Kakwaniego $P_2 = P_0 \cdot \frac{(x^* - \mu^*)}{\mu}$ Dekompozycja wskaźnika P_2 $P_2 = \frac{1}{\mu} \sum_{i=1}^k \mu_i g_i P_2^i$ Uogólnienie wskaźnika P_2 $\tilde{P}_2 = P_0 \frac{[x^* - \mu^*(1 - G^*)]}{\mu}$	n – liczba wszystkich osób lub gospodarstw objętych badaniem, n_p – liczba osób lub gospodarstw ubogich, x_{iek} – dochody lub wydatki ekwiwalentne i -tego gospodarstwa zaliczanego do ubogich, μ^* – przeciętny dochód gospodarstw o dochodach poniżej linii ubóstwa, μ_i jest to przeciętny dochód i -tej grupy, P_2^i – wskaźnik głębokości ubóstwa dla i -tej grupy, G^* – współczynnik Giniego dochodów osób ubogich
Dotkliwość ubóstwa	$P^2 = \frac{1}{n} \sum_{i=1}^{n_p} \left(1 - \frac{x_{iek}}{x^*}\right)^2$	Oznaczenia symboli jak wyżej
Intensywność ubóstwa	$SST = \frac{1}{n^2} \sum_{i=1}^{n_p} (2n - 2i + 1) \cdot \frac{(x^* - x_{iek})}{x^*}$	Oznaczenia symboli jak wyżej
Trwałość ubóstwa	Indeks mobilności Shorrocks ^{c)} $S = \frac{n - \text{tr}(N)}{n - 1}$	$N = [n_{jk,(t-1,t)}]$ – macierz transformacji, $n_{jk,(t-1,t)}$ – liczba gospodarstw, które w okresie $(t-1, t)$ przeszły z j -tego stanu do k -tego stanu, $\text{tr}(N)$ – ślad macierzy N

^{a)} Można pokazać, że również średni dochód osób ubogich w całej zbiorowości jest średnią ważoną utworzoną ze średnich dochodów osób ubogich w każdej grupie, przy czym wagi są proporcjonalne do udziału dochodów osób ubogich w danej grupie; ^{b)} W zależności od tego, czy w mianowniku uwzględniona jest liczba n_p , czy n wskaźnik P_1 określa średnią lukę ubogich lub średnią lukę wszystkich gospodarstw objętych badaniem; ^{c)} Obszerne omówienie metod oceny trwałości ubóstwa i przykład zastosowania wskaźników SST oraz S znaleźć można w pracach: [2; 7].

Źródło: opracowanie własne na podstawie [9; 14].

⁹ Wskaźniki P_0 , P_1 , P_2 i \tilde{P}_2 zostały zastosowane do oceny sfery ubóstwa wybranych typów rodzin w Polsce w latach 2001 i 2004 w pracy [9].

niejszych, tych, które przed transferami lub po nich znajdują się powyżej linii ubóstwa. Niestety, transfery wśród osób znajdujących się i pozostających w wyniku tych transferów poniżej linii ubóstwa nie mają wpływu na ten wskaźnik (por. [9]).

Bezpośrednim uogólnieniem luki dochodowej jest miara ubóstwa, zaproponowana w pracy [3] i zależna od dodatniego parametru α w sposób następujący¹⁰:

$$P^\alpha = \frac{1}{n} \sum_{i=1}^{n_p} \left(1 - \frac{x_{iek}}{x^*} \right)^\alpha.$$

Jeśli $\alpha = 0$ lub 1, to miara ta jest równa odpowiednio stopie ubóstwa lub jest identyczna z luką dochodową. Jeśli wartość $\alpha = 2$, to otrzymuje się miarę, która jest wykorzystywana do oceny dotkliwości ubóstwa, ponieważ jest wrażliwa na rozkład dochodów wśród ubogich. Miara ta ze względu na swoją addytywną strukturę spełnia własność dekompozycji.

W pracy [6] jako miara ubóstwa proponowany jest wskaźnik P_2 (tab. 1). Wskaźnik ten określa, jaki procent całkowitego dochodu powinien być transferowany od gospodarstw zamożniejszych do ubogich tak, aby dochód każdego gospodarstwa poniżej linii ubóstwa wzrósł do linii ubóstwa x^* . Wskaźnik ten, podobnie jak stopa ubóstwa, ma przydatną w praktyce własność dekompozycji, z której wynika, że jeśli zbiorowość gospodarstw domowych podzielimy na grupy ze względu na różne charakterystyki społeczno-ekonomiczne, to można analizować wpływ, jaki mają poszczególne grupy na miarę ubóstwa całej zbiorowości [6]).

Wskaźnik P_2 jest odpowiednią miarą zasięgu ubóstwa przy założeniu, że wszystkie gospodarstwa o dochodach poniżej linii ubóstwa dysponują takim samym dochodem, co w praktyce nie występuje. Oznacza to, że miara ta nie jest wrażliwa na transfery między jednostkami ubogimi.

Miarą ogólniejszą, która uwzględnia nierówności dochodowe wśród ubogich, jest miara ubóstwa \tilde{P}_2 ¹¹.

Jeśli nie ma nierówności dochodowych wśród ubogich, to $G^* = 0$ i $\tilde{P}_2 = P_2$.

Indeksem uwzględniającym zarówno zasięg oraz głębokość ubóstwa, jak i nierówności w rozkładzie luk dochodowych badanych gospodarstw jest wskaźnik Sena–Shorrocks–Thona (SST) służący jako miara intensywności ubóstwa¹².

W analizach sfery ubóstwa pojawia się również problem oceny charakteru tego zjawiska, czy jest to ubóstwo przejściowe, czy trwałe. Często stosowanym wskaźnikiem mobilności gospodarstw ze względu na ich zagrożenie ubóstwem jest oblicza-

¹⁰ Wskaźniki P^α ($\alpha = 0, 1, 2$) stosowane są w analizach sfery ubóstwa prowadzonych przez Bank Światowy.

¹¹ Obszerne omówienie tej miary oraz innych alternatywnych miar służących do pomiaru zasięgu ubóstwa znaleźć można w pracy [6]. Przykładem alternatywnej miary ubóstwa jest miara, wynikająca z układu odpowiednich aksjomatów, sformułowana przez A. Sena. W mierze tej luka dochodowa stanowi odsetek linii ubóstwa zamiast odsetek dochodu przeciętnego.

¹² Indeks SST został zaproponowany przez A. Sena, a następnie zmodyfikowany przez D. Thona i A.F. Shorrocks (podane za [7]).

ny na podstawie macierzy przejścia wskaźnik Shorrocksa. Wskaźnik ten przybiera wartości z przedziału $[0, n/n - 1]$, im wyższa wartość tego wskaźnika, tym wyższa mobilność gospodarstw domowych.

W celu lepszego zdiagnozowania sytuacji materialnej społeczeństwa w krajach Unii Europejskiej Eurostat oblicza proste i złożone wskaźniki mówiące o możliwości zaspokojenia różnych potrzeb.

Tabela 2. Lista potrzeb uwzględnianych przez Eurostat przy obliczaniu wskaźnika deprivacji materialnej

Wyszczególnienie	Potrzeby
Deklaracja braku środków finansowych na	opłacenie tygodniowego wyjazdu rodziny na wypoczynek raz w roku, jedzenie mięsa, ryb (wegetariańskiego odpowiednika) co drugi dzień, ogrzewanie mieszkania odpowiednio do potrzeb
Brak możliwości	pokrycia niespodziewanego wydatku (w wysokości odpowiadającej miesięcznej wartości przyjętej w danym kraju granicy ubóstwa relatywnego, w roku poprzedzającym badanie)
Zaległości w	terminowych opłatach związanych z mieszkaniem, spłatach rat i kredytów
Brak w gospodarstwie domowym ze względów finansowych	telewizora kolorowego, samochodu, pralki, telefonu (stacjonarnego lub komórkowego)

Źródło opracowanie własne na podstawie [12].

Jednym z takich wskaźników jest wskaźnik deprivacji materialnej, w którym wzięto pod uwagę brak możliwości zaspokojenia, ze względu na problemy finansowe, potrzeb uznanych w warunkach europejskich za podstawowe.

Za granicę deprivacji materialnej przyjęto brak możliwości zaspokojenia co najmniej 3 spośród 9 uwzględnionych potrzeb, które prezentuje tab. 2. Konstrukcja tego wskaźnika jest oparta na bardzo zróżnicowanych potrzebach, przy czym uwzględnione są w nim zarówno oceny subiektywne, jak i mierniki o charakterze obiektywnym. Należy podkreślić, że każda zmiana zestawu potrzeb uwzględnionych przy konstruowaniu wskaźnika spowodowałaby zmianę wartości.

Tabela 3. Lista potrzeb uwzględnianych w badaniach EU-SILC realizowanych przez GUS

Wyszczególnienie	Potrzeby
Deklaracja braku środków finansowych na	opłacenie tygodniowego wyjazdu rodziny na wypoczynek raz w roku, jedzenie mięsa, ryb (wegetariańskiego odpowiednika) co drugi dzień, ogrzewanie mieszkania odpowiednio do potrzeb
Brak możliwości	wymiany zużytych mebli, zaproszenia przyjaciół/rodziny na lampkę wina/posiłek raz w miesiącu, zakupu odzieży lepszej jakości

Źródło: opracowanie własne na podstawie [3].

Pewną odmianę podanego w tab. 2 zestawu potrzeb, których zaspokojenie było niemożliwe z powodu braku odpowiednich środków finansowych, stanowią potrzeby uwzględnione w raporcie z badań EU-SILC 2007 i 2008, realizowanych przez GUS, a zawierającym dane dotyczące dochodów i warunków życia ludności Polski (por. tab. 3).

W cytowanej publikacji informacje dotyczą odsetka gospodarstw domowych deklarujących brak możliwości danej potrzeby dla wybranych grup gospodarstw, a mianowicie: gospodarstw ogółem oraz klas gospodarstw wyróżnionych ze względu na takie kryteria, jak typ społeczno-ekonomiczny, klasa miejscowości czy liczba osób w gospodarstwie.

4. Oceny sfery ubóstwa w świetle różnych badań statystycznych dotyczących ubóstwa

Przedstawione w tym punkcie wyniki różnych badań dotyczących głównie analiz zasięgu i głębokości ubóstwa stanowią potwierdzenie tezy, że rozbieżności w ocenach sfery ubóstwa są konsekwencją m.in. różnych koncepcji ubóstwa, różnych zbiorów danych czy stosowanych w poszczególnych badaniach rozwiązań metodologicznych w zakresie ustalania granic ubóstwa oraz skal ekwiwalentności, stanowiących podstawę wszystkich ocen tego zjawiska.

W tabelach 4 i 5 zestawione zostały granice ubóstwa oraz wskaźniki ubóstwa dla gospodarstw objętych badaniami BBGD i Diagnozy Statystycznej w latach 2007 i 2009.

Tabela 4. Granice ubóstwa obiektywnego i subiektywnego ustalone dla jednoosobowego gospodarstwa pracowniczego (w zł)

	BBGD		Diagnoza Społeczna	
	2007	2009	2007	2009
Minimum egzystencji	389	443	376	413
Subiektywna granica	1050	1112	1373	1544

Źródło: opracowanie własne na podstawie: [1; 2, 15].

Mniejsze wartości stopy ubóstwa uzyskane w badaniach DS wynikają nie tylko z niższych granic ubóstwa w tym badaniu w porównaniu z BBGD, ale również z tego, że zwykle dane dotyczące analiz, w których jednostką badania są gospodarstwa, mają mniejsze wartości w porównaniu z tymi, w których jednostką badania są osoby¹³. Zaobserwowane znaczne różnice w wartościach subiektywnych granic ubóstwa odzwierciedlają się w bardzo dużej rozbieżności między oszacowaniami odset-

¹³ Por. np. dane dotyczące rozkładów dochodów czy wydatków i parametrów tych rozkładów w przeliczeniu na 1 gospodarstwo czy na 1 osobę [8].

ka gospodarstw zagrożonych ubóstwem subiektywnym, uzyskanymi w obydwu badaniach (por. tab. 4).

Tabela 5. Stopy ubóstwa wyznaczone w BBGD i DS dla ogółu gospodarstw objętych badaniami

Stopa ubóstwa	BBGD ^{a)}		Diagnoza Społeczna (DS) ^{b)}	
	2007	2009	2007	2009
Obiektywnego w % osób lub gospodarstw	6,6	5,7	4,77	3,29
Subiektywnego w % gospodarstw	17,4	13,2	52,7	51,38

^{a)} Stopa ubóstwa obiektywnego wyznaczona na podstawie BBGD określa % osób zagrożonych ubóstwem; ^{b)} Stopa ubóstwa obiektywnego wyznaczona na podstawie DS określa % gospodarstw zagrożonych ubóstwem.

Źródło: opracowanie własne na podstawie [1; 2; 15].

Z kolei z danych prezentowanych w tab. 5 można zauważyć, że stopa ubóstwa relatywnego w BBGD jest zbliżona do stopy ubóstwa w badaniu EU-SILC, jeśli uwzględnione są wszystkie transfery społeczne. Odsetek ubóstwa osób zagrożonych ubóstwem wyraźnie się zwiększa, jeśli zostaną pominięte transfery społeczne, co oznacza, że transfery te odgrywają istotną rolę w ocenie skali ubóstwa.

Tabela 6. Stopa ubóstwa relatywnego w badaniach BBGD i EU-SILC

Stopa ubóstwa relatywnego w % osób	2007	2008	2009
BBGD	17,3	17,6	17,3
EU-SILC – po transferach	17,2	16,9	17,0
EU-SILC – bez transferów innych niż renty i emerytury	25,6	25,1	–
EU-SILC – bez wszystkich transferów społecznych	47	44,0	–

– Brak danych.

Źródło: opracowanie własne na podstawie [3; 15].

Znaczne zróżnicowanie stopy ubóstwa jest związane nie tylko z rodzajem uwzględnionych transferów. Zagrożenie ubóstwem w różnym stopniu dotyka osób w różnym wieku. Ilustrują to dane zawarte w tab. 7.

Bez względu na to, czy uwzględnione są, czy też nie transfery społeczne, do grupy osób najbardziej zagrożonych ubóstwem relatywnym należą głównie osoby w wieku do 18 lat. Wyjątek stanowią osoby w wieku powyżej 65 lat, jeśli pominięte zostały wszystkie transfery społeczne, w tym również renty i emerytury. Stopy ubóstwa zarówno skrajnego, jak i relatywnego szacowane na podstawie badań BBGD oraz ubóstwa relatywnego z uwzględnieniem transferów społecznych wyznaczone na podstawie badania EU-SILC wykazują również znaczne zróżnicowanie w zależ-

ności od typu gospodarstwa domowego. Wskazują na to wartości wskaźników ubóstwa zawarte w tab. 8 i 9.

Tabela 7. Transfery społeczne, a stopy ubóstwa relatywnego w badaniach EU-SILC w latach 2005-2007

Wyszczególnienie	Stopa ubóstwa relatywnego w % osób			
	2005	2006	2007	2008
Gospodarstwa ogółem z transferami	20,6	19,1	17,2	16,9
Gospodarstwa ogółem bez transferów ^{a)}	29,8	28,6	26,5	25,1 (44) ^{b)}
Osoby w wieku 0-18 lat z transferami	29,3	26,3	24,2	22,4
Osoby w wieku 0-18 lat bez transferów ^{a)}	39,0	36,3	34,5	32,5 (38) ^{b)}
Osoby w wieku 18-65 lat z transferami	–	19	17	16
Osoby w wieku 18-65 lat bez transferów ^{a)}	30,7	29,7	27,1	24,9 (38) ^{b)}
Osoby w wieku powyżej 65 lat z transferami	–	8,1	8,2	12,4
Osoby w wieku powyżej 65 lat bez transferów ^{a)}	10,9	11,7	11,6	14,8 (85) ^{b)}

– Brak danych; ^{a)} bez uwzględniania transferów społecznych innych niż świadczenia związane z wiekiem i renty rodzinne; ^{b)} bez uwzględniania ogółu transferów społecznych.

Źródło: opracowanie własne na podstawie Eurostatu [5] (brak danych za rok 2009).

Tabela 8. Ubóstwo skrajne i relatywne wybranych typów gospodarstw w świetle badań BBGD

Typ gospodarstwa domowego	Stopa ubóstwa skrajnego			Stopa ubóstwa relatywnego		
	2007	2008	2009	2007	2008	2009
Gospodarstwa ogółem	6,6	5,6	5,7	17,3	17,6	17,3
Gospodarstwa jednoosobowe	2,0	2,3	2,1	6,4	7,5	7,2
Małżeństwo bez dzieci (M)	1,7	1,5	1,5	5,9	5,8	6,0
Małżeństwo z 1 dzieckiem (M + 1)	2,9	1,8	2,0	8,4	7,1	7,3
Małżeństwo z 2 dziećmi (M + 2)	5,32	3,8	4,2	15,2	15,2	14,7
Małżeństwo z 3 i więcej dziećmi (M + 3 ⁺)	10,5	8,8	9,3	28,3	28,1	27,9
Samotny rodzic z dziećmi (R + 1 ⁺)	25,4	17,9	21,3	48,9	45,0	49,2
Małżeństwo bez dzieci (M)	6,9	7,7	6,4	19,1	21,6	16,0

Źródło: opracowanie własne na podstawie [11; 15].

Wyraźna różnica w ocenie zasięgu ubóstwa i zmian w czasie dotyczy gospodarstw jednoosobowych. Z badań EU-SILC wynika bowiem, że w 2008 r. nastąpił znaczny wzrost odsetka osób zagrożonych ubóstwem relatywnym, czego nie można stwierdzić na podstawie BBGD.

Z prezentowanych danych dotyczących rodzin z dziećmi lub bez dzieci na utrzymaniu wynika, że w każdym z analizowanych badań do osób najbardziej zagrożo-

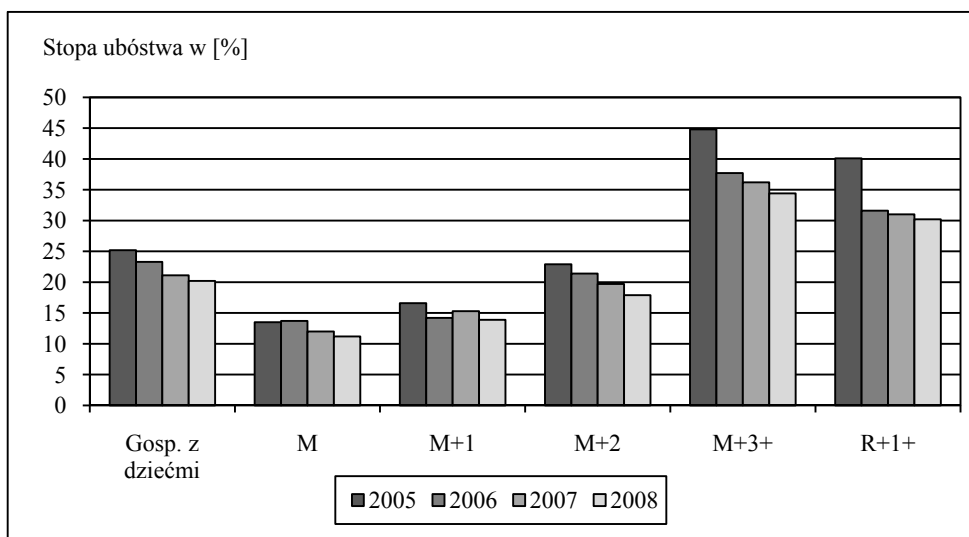
Tabela 9. Wskaźniki zagrożenia ubóstwem – na podstawie badań EU-SILC

Typ gospodarstwa domowego	Stopa ubóstwa relatywnego po transferach w % osób			
	2005	2006	2007	2008
Gospodarstwa ogółem	20,6	19,1	17,2	16,9
Gospodarstwa jednoosobowe	16,4	15,9	15,6	20,3
Gospodarstwa bez dzieci	15,5	14,8	14,5	15,8
Gospodarstwa z dziećmi	25,2	23,3	21,1	20,2
M ^{a)}	13,5 (6,3)	13,7 (6,2)	12,0 (6,2)	11,2 (7,6)
M + 1	16,6	14,2	15,3	13,9
M + 2	22,9	21,4	19,7	17,9
M + 3 ⁺	44,8	37,7	36,2	34,4
R + 1 ⁺	40,1	31,6	31,0	30,2

^{a)} Każda z osób dorosłych jest w wieku nie przekraczającym 65 lat (w nawiasie podana jest stopa ubóstwa gdy przynajmniej jedna z osób dorosłych jest w wieku powyżej 65 lat).

Źródło: opracowanie własne na podstawie danych Eurostatu [5].

nych ubóstwem zarówno skrajnym, jak i relatywnym należy zaliczyć osoby z rodzin wielodzietnych (tworzonych przez małżeństwa z co najmniej trójką dzieci na utrzymaniu) oraz z niepełnych rodzin tworzonych przez samotnego rodzica z dziećmi na utrzymaniu, co ilustrują również rys. 1-3. Różnice pojawiają się przy analizie zjawia-

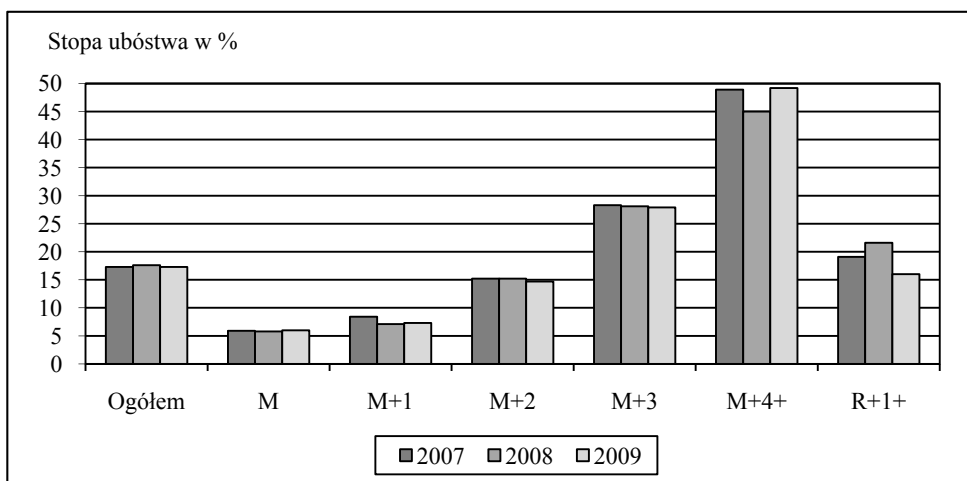


Rys. 1. Stopa ubóstwa relatywnego wybranych typów gospodarstw domowych w Polsce w latach 2005-2008

Źródło: na podstawie badań EU-SILC.

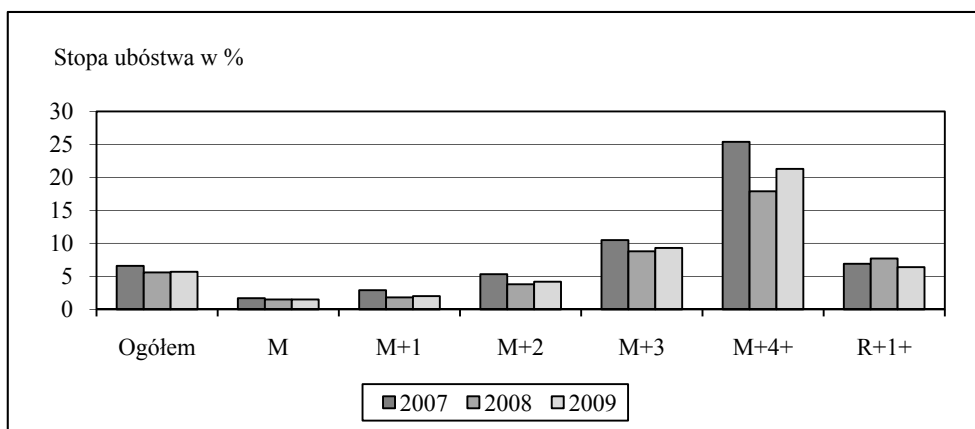
ska ubóstwa w czasie. Według badania EU-SILC, w przypadku rozważanych typów rodzin z dziećmi daje się zaobserwować tendencję spadkową stopy ubóstwa w latach 2005-2008, co jest zjawiskiem pozytywnym.

W przypadku BBGD po nieznacznym spadku stopy ubóstwa w 2008 r. w porównaniu z 2007 r. odnotowano ponownie w 2009 r. wzrost odsetka osób zagrożonych,



Rys. 2. Stopa ubóstwa relatywnego wybranych typów gospodarstw domowych w Polsce w latach 2007-2009

Źródło: na podstawie BBGD.



Rys. 3. Stopa ubóstwa skrajnego wybranych typów gospodarstw domowych w Polsce w latach 2007-2009

Źródło: na podstawie BBGD.

ubóstwem zarówno relatywnym, jak i skrajnym, i to we wszystkich rozważanych typach gospodarstw, z wyjątkiem gospodarstw samotnych rodziców z dziećmi na utrzymaniu (por. rys. 2, 3).

Należy przy tym podkreślić, że bezpośrednie porównania są nie tylko utrudnione z powodu np. różnej klasyfikacji typów rodzin stosowanej w publikacjach prezentujących wyniki badań nad ubóstwem, ale czasami wręcz niemożliwe, ponieważ odnoszą się do różnych jednostek statystycznych (osób lub gospodarstw) lub do różnych okresów.

Podobne stwierdzenia dotyczące identyfikacji osób najbardziej zagrożonych ubóstwem oraz pozytywnej zmiany związanej ze spadkiem stopy ubóstwa w 2009 r. w porównaniu z 2007 r., dla wszystkich typów gospodarstw, z wyjątkiem gospodarstw jednoosobowych, można formułować na podstawie danych przedstawionych w tab. 10, a zaczerpniętych z analiz ubóstwa w ramach DS.

Tabela 10. Kształtowanie się ubóstwa obiektywnego i subiektywnego oraz luki dochodowej dla wybranych typów gospodarstw domowych w badaniu DS w latach 2007 i 2009

Typ gospodarstwa domowego	Stopa ubóstwa (i luka dochodowa)			
	obiektywnego		subiektywnego	
	2007	2009	2007	2009
Gospodarstwa ogółem	4,77 (24,6)	3,29 (25,8)	52,7 (33,3)	51,38 (32,4)
Gospodarstwa jednoosobowe	2,49 (29,2)	2,86 (48,4)	77,12 (38,6)	71,43 (35,0)
Małżeństwo bez dzieci (M)	1,73 (26,5)	1,65 (12,9)	45,71 (28,8)	39,85 (26,2)
Małżeństwo z 1 dzieckiem (M + 1)	2,83 (20,5)	2,12 (19,1)	39,45 (29,1)	31,43 (32,1)
Małżeństwo z 2 dziećmi (M + 2)	6,60 (24,5)	3,19 (34,3)	47,53 (31,7)	44,91 (27,4)
Małżeństwo z 3 i więcej dziećmi (M + 3 ⁺)	12,07 (23,5)	7,68 (9,9)	63,61 (34,6)	57,54 (34,6)
Samotny rodzic z dziećmi (R + 1 ⁺)	7,84 (25,5)	5,97 (13,5)	65,58 (38,1)	62,98 (36,4)

Źródło: opracowanie własne na podstawie [1, 2]

Jak już wspomniano, wśród czynników powodujących niejednokrotnie bardzo znaczne rozbieżności w ocenach zasięgu czy głębokości sfery ubóstwa na szczególną uwagę zasługują podstawowe różnice metodologiczne dotyczące przede wszystkim wyboru:

- określonego miernika poziomu życia – dochodów lub konsumpcji,
- zastosowanej skali ekwiwalentności,
- granicy ubóstwa na poziomie odpowiedniej części przeciętnych dochodów lub mediany dochodów, lub konsumpcji w przypadku ubóstwa relatywnego.

Z wyników dotyczących analizy sfery ubóstwa w 2001 r. prezentowanych w tab. 11 wynika, że zmiana granicy ubóstwa z 50% średnich wydatków na 60% mediany dochodów, przy stałej skali ekwiwalentności, ma głównie wpływ na zmianę

wartości stopy ubóstwa¹⁴ (wzrost dla wszystkich typów gospodarstw z wyjątkiem małżeństwa bez dzieci), czyli na zasięg ubóstwa, natomiast nie ma wpływu na głębokość ubóstwa (luka dochodowa i wydatkowa przybierają prawie takie same wartości).

Tabela 11. Wpływ granic ubóstwa i skal ekwiwalentności na zasięg ubóstwa (dane za 2001 r.)

Typ gospodarstwa	Stopa ubóstwa w % osób dla różnych granic ubóstwa			
	60% z mediany dochodów		50% średnich wydatków	
	skala 0,7/0,5	skala 0,5/0,3	skala 0,7/0,5	skala 0,5/0,3
Ogółem	18,2 (21,1)	17,2 (32,6)	17,2 (21,7)	15,5 (34,1)
Małżeństwo bez dzieci (M)	3,7 (19,1)	4,7 (38,2)	4,1 (18,4)	5,4 (43,8)
Małżeństwo z 1 dzieckiem (M+1)	10,1 (20,5)	10,5 (38,3)	8,1 (20,4)	8,3 (38,9)
Małżeństwo z 2 dziećmi (M + 2)	17,1 (20,1)	15,6 (29,2)	14,1 (20,9)	12,5 (29,0)
Małżeństwo z 3 dziećmi (M + 3)	30,4 (20,7)	26,2 (29,8)	25,7 (21,5)	20,5 (29,8)
Małżeństwo z 4 i więcej dziećmi (M + 4 ⁺)	56,2 (23,8)	48,2 (33,9)	50,9 (26,3)	41,6 (35,1)
Samotny rodzic z dziećmi (R + 1 ⁺)	29,8 (22,6)	30,1 (41,6)	19,7 (23,0)	19,6 (42,6)

Źródło: opracowanie własne na podstawie [8].

Wielkość luki dochodowej czy wydatkowej istotnie zależy od stosowanej skali ekwiwalentności, ponieważ w przypadku skali zmodyfikowanej luka jest znacznie większa niż w przypadku skali oryginalnej OECD¹⁵.

Jak można zaobserwować, ani zmiana granic ubóstwa, ani zmiana skali ekwiwalentności nie zmieniają identyfikacji rodzin najbardziej zagrożonych ubóstwem. Są to, podobnie jak w poprzednich przypadkach, rodziny wielodzietne i gospodarstwa złożone z osób samotnych z dziećmi na utrzymaniu.

5. Podsumowanie

Podstawowym celem artykułu było wskazanie czynników, które mają zasadniczy wpływ na rozbieżności w ocenach podstawowych wskaźników służących do pomiaru zasięgu i głębokości ubóstwa ekonomicznego. Należą do nich przede wszystkim:

- brak jednolitej metodologii wyznaczania granic ubóstwa,
- różne źródła i rozmaity charakter danych statystycznych dotyczących zjawiska ubóstwa.

¹⁴ Podobne wnioski wynikają z porównania wpływu różnych granic ubóstwa i skal ekwiwalentności na wielkość stopy ubóstwa dla różnych typów gospodarstw domowych, na podstawie danych za 2003 r., prezentowanych w pracy [14].

¹⁵ Zmiana skali ekwiwalentności pociąga za sobą zmianę rozkładów dochodów czy wydatków ekwiwalentnych, a w konsekwencji zmianę podstawowych parametrów opisowych tych rozkładów, które stanowią podstawę wyznaczania relatywnych granic ubóstwa (por. np. [9]).

Wprawdzie różnice w ocenach sfery znacznie utrudniają, a czasami wręcz uniemożliwiają dokonywanie porównań przestrzenno-czasowych tego zjawiska, ale jednocześnie nie powodują różnic w identyfikacji grup ludności czy gospodarstw domowych najbardziej zagrożonych ubóstwem. Z prezentowanych w artykule wyników różnych badań dotyczących ubóstwa wynika jednoznacznie, że w Polsce najbardziej zagrożone ubóstwem są osoby należące do rodzin wielodzietnych (z co najmniej 3 dzieci na utrzymaniu) oraz rodzin niepełnych, w skład których zalicza się samotnego rodzica z dziećmi na utrzymaniu. Zatem te właśnie osoby powinny być w rzędzie przede wszystkim objęte programami polityki społecznej, których celem jest redukcja ubóstwa materialnego.

Literatura

- [1] Czapiński J., Panek T. (red.), *Diagnoza społeczna 2007. Warunki i jakość życia Polaków. Raport*, Vizja Press&It, Warszawa 2007.
- [2] Czapiński J., Panek T. (red.), *Diagnoza społeczna 2009. Warunki i jakość życia Polaków. Raport*, Vizja Press&It, Warszawa 2009.
- [3] *Dochody i warunki życia ludności Polski (raport z badania EU-SILC 2007 i 2008)*, Informacje i Opracowania Statystyczne, GUS, Warszawa 2009.
- [4] Foster J., Greer J., Thorbecke E., *A class of decomposable poverty measures*, „Econometrica” 1984, vol. 52, s. 761-765.
- [5] <http://europa.eu.int/comm/eurostat>.
- [6] Kakwani N.C., *Income Inequality and Poverty. Methods of Estimation and Policy Applications*, New York, Oxford, London 1980.
- [7] Panek T. (red.), *Statystyka społeczna*, PWE, Warszawa 2007.
- [8] Panek T., Podgórski J., Szulc A., *Ubóstwo : Teoria i praktyka pomiaru*, Monografie i Opracowania nr 453, SGH, Warszawa 1999.
- [9] Rusnak Z., *Statystyczna analiza dobrobytu ekonomicznego gospodarstw domowych*, Prace Naukowe Akademii Ekonomicznej nr 1182, Wydawnictwo Akademii Ekonomicznej, Wrocław 2007.
- [10] *Sfera ubóstwa w Polsce*, GUS, Warszawa 1998.
- [11] *Sytuacja gospodarstw domowych w 2008 r. w świetle wyników badania budżetów gospodarstw domowych*, Informacja sygnałna, z badań GUS, www.stat.gov.pl.
- [12] Szukielojć-Bieńkuńska A., *Ubóstwo w Polsce na tle krajów Unii Europejskiej w świetle Europejskiego Badania Dochodów i Warunków Życia – EU-SILC 2008*, Informacja sygnałna GUS, Warszawa 2010.
- [13] Szulc A., *Poverty In Poland during the 90s. Are the Results Robust?*, „Review of Income and Wealth” 2006, Series 52, no. 3, s. 423-448.
- [14] Topińska I., Ciecieląg J., Szukielojć- Bieńkuńska A. (red.), *Pomiar ubóstwa. Zmiany koncepcji i ich znaczenie. Raport z badań*, Opracowania PBZ, Warszawa 2008.
- [15] *Ubóstwo w Polsce. Zasięg ubóstwa w Polsce w 2009r. na podstawie wyników badań budżetów gospodarstw domowych*, GUS Departament Warunków Życia, Warszawa 2010.
- [16] *Warunki życia ludności Polski w latach 2004-2005*, GUS, Departament Statystyki Społecznej, Warszawa 2007.
- [17] *Warunki życia ludności w 1997 r.*, GUS, Departament Statystyki Społecznej, Warszawa 1998.

THE DIVERSITY IN THE MEASUREMENT OF ECONOMIC POVERTY

Summary: One of the main aims of social politics is the decrease of the range of economic poverty, defined as the lack of financial resources necessary to satisfy the needs of the members of a given household. This paper tries to indicate the factors which have a substantial influence on the diversity in the assessment of range and depth of economic poverty. These factors include, among others: lack of unified methodology of defining the poverty threshold, and different sources and varied character of statistical data related to poverty. The data depicting the differences in assessment of the spheres of economic poverty come from the Household Budget Surveys, the EU Statistics of Income and Living Conditions – SILC, and the panel research carried out in the framework of Diagnoza Społeczna (Social Diagnosis) initiative.