

**Tomasz Wojewodziec**

Uniwersytet Rolniczy w Krakowie

---

## WYNAGRODZENIE ZA PRACĘ W ROLNICTWIE

---

**Streszczenie:** Podstawową kategorią, jaką wykorzystuje się w ocenie efektywności gospodarowania w gospodarstwach rolniczych, jest dochód rolniczy lub dochód z rodzinnego gospodarstwa rolnego. Kategoria ta zawiera w sobie jednak jednocześnie opłatę za wszystkie wykorzystywane w gospodarstwie rolnym czynniki produkcji: ziemię, kapitał i pracę. Celem artykułu było porównanie wynagrodzenia za pracę w gospodarstwach rolnych o różnych typach produkcyjnych i wielkości ekonomicznej. Szacując wysokość wynagrodzenia za pracę rolnika i jego rodziny, skorygowano wartość dochodu z rodzinnego gospodarstwa rolnego o koszt alternatywny kapitału własnego.

**Słowa kluczowe:** dochód rolniczy, gospodarstwo rolne, praca, wynagrodzenie.

### 1. Wstęp

Rodzinne gospodarstwo rolne jest specyficznym podmiotem gospodarki narodowej. Jego odmienność od typowych podmiotów gospodarczych wynika głównie z faktu łączenia w sobie cech przedsiębiorstwa produkcyjnego oraz gospodarstwa domowego. Gospodarstwo domowe jest na ogół właścicielem i dysponentem czynników produkcji wykorzystywanych w działalności produkcyjnej gospodarstwa rolnego. Wspólny budżet utrudnia śledzenie przepływu środków finansowych między gospodarstwem produkcyjnym a gospodarstwem domowym oraz precyzyjne określenie wysokości wynagrodzeń dla poszczególnych czynników produkcji wykorzystywanych w procesie produkcyjnym. Posługiwanie się kategorią dochodu z rodzinnego gospodarstwa rolnego jako łącznego wynagrodzenia za zaangażowane w gospodarstwie rolnym ziemię, pracę i kapitał nie pozwala w pełni ocenić efektywności pracy we własnym gospodarstwie rolnym, dlatego też dla pełniejszej oceny efektywności pracy własnej należy uwzględnić koszty alternatywne wykorzystania w działalności produkcyjnej ziemi i kapitału.

### 2. Materiały i metody

Głównym celem artykułu jest porównanie wynagrodzenia za pracę w gospodarstwach rolnych o różnych typach produkcyjnych i wielkości ekonomicznej. Do ob-

liczeń wykorzystano dane publikowane corocznie przez Polski FADN (*Farm Accountancy Data Network*) w wydawnictwie „Wyniki standardowe uzyskane przez indywidualne gospodarstwa rolne uczestniczące w Polskim FADN”. Próbę statystycznie reprezentatywną pod względem typu rolniczego i klasy wielkości ekonomicznej oraz regionu FADN dla ponad 750 tys. gospodarstw towarowych będących w polu obserwacji Polskiego FADN stanowiło w 2009 roku 12 263 indywidualnych gospodarstw rolnych. Wyniki standardowe gospodarstw prowadzących rachunkowość w ramach systemu FADN publikowane są jako wartości średnie dla grup gospodarstw rolnych wyłanianych według typów rolniczych i wielkości ekonomicznej. Stąd też w prezentowanych rozważaniach również opierano się na takich podziałach.

Wielkość ekonomiczna gospodarstwa jest kategorią określającą potencjał ekonomiczny gospodarstwa mierzony sumą wartości standardowych nadwyżek bezpośrednich<sup>1</sup> wszystkich działalności występujących w gospodarstwie. Wielkość ekonomiczna do 2009 roku wyrażana była w ESU<sup>2</sup>. Przy wykorzystaniu tego kryterium gospodarstwa były dzielone na:

XS: bardzo małe (<4 ESU),

S: małe (4-8 ESU),

MS: średnio małe (8-16 ESU),

ML: średnio duże (16-40 ESU),

L: duże (40-100 ESU),

XL: bardzo duże (> 100 ESU).

Typ rolniczy gospodarstwa określany jest na podstawie udziału poszczególnych działalności w tworzeniu ogólnej wartości standardowej nadwyżki bezpośredniej (SGM) gospodarstwa. W warunkach polskich istotną rolę odgrywają następujące typy rolnicze:

AB – uprawy polowe,

C – uprawy ogrodnicze,

E – uprawy trwałe,

F – krowy mleczne,

G – zwierzęta żywione systemem wypasowym,

H – zwierzęta ziarnożerne,

I – mieszane.

W pierwszym etapie prezentowanej analizy wykorzystano prostą miarę oceny efektywności nakładów pracy własnej nieopłaconej w gospodarstwach rolnych opartą na kategorii dochodu rolniczego (1).

---

<sup>1</sup>SGM (*Standard Gross Margin*) jest nadwyżką wartości produkcji danej działalności rolniczej nad wartością kosztów bezpośrednich w przeciętnych dla danego regionu warunkach.

<sup>2</sup>ESU (*European Size Unit*). Jedno ESU odpowiada równowartości 1200 euro standardowej nadwyżki bezpośredniej gospodarstwa.

$$E_{pw} = \frac{D_{GR}}{T_{PW}} \text{ [zł/godz.]} \quad (1)$$

gdzie:  $E_{pw}$  – efektywność wykorzystania pracy własnej;  $D_{GR}$  – dochód z rodzinnego gospodarstwa rolnego;  $T_{PW}$  – czas pracy własnej w ramach działalności operacyjnej gospodarstwa rolnego osób nieopłaconych (głównie członków rodziny).

Dochód z rodzinnego gospodarstwa rolnego stanowi opłatę za zaangażowanie własnych czynników wytwórczych w działalność operacyjną gospodarstwa rolnego oraz opłatę za ryzyko podejmowane przez prowadzącego gospodarstwo rolne w roku obrachunkowym<sup>3</sup>. Dochód z gospodarstwa rolnego należy traktować zatem jako sumę wynagrodzeń za zasoby gospodarstwa domowego rodziny rolniczej zaangażowane w działalność rolniczą gospodarstwa. W kategorii dochód z gospodarstwa rolnego zawierają się zatem wynagrodzenia za zaangażowane zasoby ziemi (renta gruntowa), kapitału (odsetki), pracę rodziny oraz wynagrodzenie za zarządzanie i ponoszone ryzyko gospodarcze (2).

$$D_{GR} = Z_{RG} + K_w + P_w + R \quad (2)$$

gdzie:  $D_{GR}$  – dochód z rodzinnego gospodarstwa rolnego;  $Z_{RG}$  – dochód z ziemi (renta gruntowa);  $K_w$  – dochód z zaangażowanego kapitału własnego;  $P_w$  – wynagrodzenie za pracę własną;  $R$  – wynagrodzenie za zarządzanie i poniesione ryzyko gospodarcze.

Określanie efektywności ekonomicznej pracy w gospodarstwie rolnym przy uwzględnieniu jedynie dochodu z gospodarstwa rolnego należy uznać za zbyt duże uproszczenie. Dążyć należy do oczyszczenia dochodu z gospodarstwa rolnego o wynagrodzenia za ziemię i kapitał zastosowany w procesach produkcyjnych. Określenie wysokości należnej rolnikom renty gruntowej (lub alternatywnego dochodu z ziemi jako czynszu dzierżawnego) w przypadku zagregowanych danych o zasobach wykorzystywanej ziemi nastęrcza wielu trudności. Podejściem budzącym kontrowersje, lecz dopuszczalnym metodycznie, może być potraktowanie zasobów ziemi na równi z zasobami kapitałowymi i łączna wycena kosztu alternatywnego tak ujętego kapitału<sup>4</sup>. Problemy pojawiają się również podczas określenia wysokości umownej opłaty za zarządzanie zasobami zorganizowanymi w formie gospodarstwa rolne-

<sup>3</sup> Uproszczony schemat obliczania kategorii „dochód z rodzinnego gospodarstwa rolnego” można przedstawić następująco: dochód z rodzinnego gospodarstwa rolnego = produkcja ogółem – koszty bezpośrednie – koszty ogólnogospodarcze + saldo dopłat i podatków dotyczących działalności operacyjnej – amortyzacja – koszty wynagrodzeń pracowników najemnych – koszty czynszów i odsetek + saldo dopłat i podatków dotyczących działalności inwestycyjnej.

<sup>4</sup> A. Grzelak, *Efektywność powiązań gospodarstw rolnych z otoczeniem w świetle doświadczeń Polski po roku 1990*, „Roczniki Ekonomiczne Kujawsko-Pomorskiej Szkoły Wyższej w Bydgoszczy” 2009, nr 2, s. 57-74.

go. Trudności te skłaniają badaczy do łącznego traktowania opłaty za pracę własną rolnika i opłaty z tytułu zarządzania gospodarstwem rolnym. Za takim podejściem przemawiają również trudności z fizycznym oddzieleniem czasu pracy poświęconego przez rolnika na pracę wykonawczą i koncepcyjną w swoim gospodarstwie. W konsekwencji przedstawioną uprzednio formułę obliczeniową (2) możemy przekształcić w formułę (3).

$$D_{GR} = K_{WO} + P_{WR} \quad (3)$$

gdzie:  $D_{GR}$  – dochód z rodzinnego gospodarstwa rolnego;  $K_{WO}$  – opłata za zaangażowany kapitał własny ogółem;  $P_{WR}$  – dochód z tytułu pracy własnej w gospodarstwie rolnym.

Opisanie dochodu z gospodarstwa rolnego za pomocą formuły (3) umożliwia wycenę kosztów pracy własnej rolnika i jego rodziny w gospodarstwie rolnym (*ex post*), która przybiera formę dochodu z tytułu pracy własnej w gospodarstwie (4).

$$P_{WR} = D_{GR} - K_{WO} \quad (4)$$

gdzie:  $D_{GR}$  – dochód z rodzinnego gospodarstwa rolnego;  $K_{WO}$  – opłata za zaangażowany kapitał własny ogółem;  $P_{WR}$  – dochód z tytułu pracy własnej w gospodarstwie rolnym.

W drugim etapie do oceny efektywności pracy zaproponowano wskaźnik efektywności skonstruowany na podstawie koncepcji dochodu z tytułu pracy w gospodarstwie rolnym (5).

$$E_{PW} = \frac{P_{WR}}{T_{PW}} \text{ [zł/godz.]} \quad (5)$$

gdzie:  $E_{PW}$  – efektywność wykorzystania pracy własnej;  $P_{WR}$  – dochód z tytułu pracy własnej w gospodarstwie rolnym;  $T_{PW}$  – czas pracy własnej w ramach działalności operacyjnej gospodarstwa rolnego osób nieopłaconych (głównie członków rodziny).

W celu obliczenia dochodu z tytułu pracy w gospodarstwie rolnym niezbędne było wyszacowanie kosztów alternatywnych zaangażowanego w gospodarstwie rolnym kapitału własnego. W kalkulacji kosztu kapitału własnego zastosowano wzorem Bieniasz i in.<sup>5</sup> stopę zwrotu 52-tygodniowych bonów skarbowych Ministerstwa Finansów publikowaną corocznie w Biuletynach NBP<sup>6</sup>.

W opracowaniu podjęto również próbę porównania wynagrodzeń za pracę własną rolnika i pracę najemną. W celu wyszacowania kosztu pracy obcej podzielono średni koszt wynagrodzeń za pracę obcą przez nakłady pracy obcej.

<sup>5</sup> A. Bieniasz, Z. Gołaś, M. Parzonka, *Strategie płynności finansowej i ich efektywności w przemyśle*, „Ekonomika i Organizacja Przedsiębiorstwa” 2010, nr 4, s. 38-46.

<sup>6</sup> Biuletyny informacyjne NBP, Warszawa, nr 1/2008, s. 26, oraz nr 1/2010, s. 31.

### 3. Gospodarstwa towarowe w Polsce

Średnia powierzchnia indywidualnego gospodarstwa rolnego znajdującego się w polu obserwacji Polskiego FADN jest znacznie większa niż średnia powierzchnia gospodarstwa rolniczego w Polsce<sup>7</sup>. Ogranicza to proces wnioskowania do grupy gospodarstw towarowych. Wraz ze wzrostem wielkości ekonomicznej gospodarstw obserwowany był wzrost wskaźników opisujących przeciętne zasoby gospodarstwa oraz wartość wytwarzanej produkcji i wysokość uzyskiwanego dochodu (tab. 1). Największą powierzchnią w 2009 r. charakteryzowały się gospodarstwa specjalizujące się w uprawach polowych. Dysponowały one również relatywnie wysokim kapitałem własnym. Intensywna produkcja rolnicza charakterystyczna jest natomiast przede wszystkim dla gospodarstw ogrodniczych. Gospodarstwa tej grupy jako podmioty o najmniejszej średniej powierzchni charakteryzowały się jednocześnie najwyższą wartością wskaźników opisujących nakłady pracy, wartość produkcji i dochód z rodzinnego gospodarstwa rolnego.

**Tabela 1.** Wybrane charakterystyki gospodarstw indywidualnych prowadzących rachunkowość w ramach systemu FADN w 2009 roku

Grupy gospodarstw*	Powierzchnia UR (ha)	Kapitał własny na początku roku (tys. zł)	Nakłady pracy ogółem (AWU) <sup>a</sup>	Wartość produkcji ogółem (tys. zł)	Dochód z rodzinnego gospodarstwa rolnego (tys. zł)
gospodarstwa według typów rolniczych					
AB	53,0	1114,1	2,0	168,5	63,9
C	6,1	797,4	4,5	482,8	116,2
E	15,5	966,8	3,1	150,8	31,3
F	26,3	838,3	1,9	129,5	43,5
G	34,5	1075,3	2,0	171,7	53,4
H	32,3	1170,8	2,0	385,6	108,2
I	29,9	819,9	1,8	133,8	40,1
gospodarstwa według wielkości ekonomicznej					
XS	9,0	297,5	1,3	33,5	9,4
S	14,0	433,5	1,7	58,8	17,5
MS	23,5	705,4	1,9	104,6	32,7
ML	43,8	1177,1	2,2	214,6	67,3
L	77,3	2060,2	2,8	485,9	158,6
XL	171,3	4205,7	7,0	1601,3	427,6

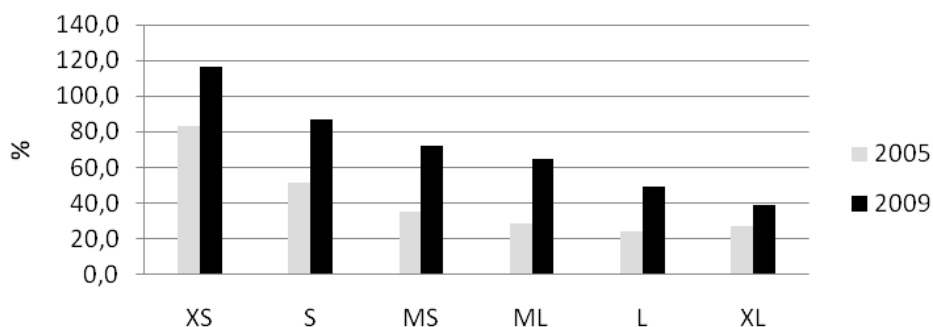
\* Oznaczenia jak w uwagach metodycznych; <sup>a</sup> AWU – roczna jednostka pracy równa 2200 godz.

Źródło: obliczenia na podstawie wyników standardowych indywidualnych gospodarstw rolnych prowadzących rachunkowość w ramach systemu FADN.

<sup>7</sup> Według danych Ministerstwa Rolnictwa i Rozwoju Wsi średnia wielkość gospodarstwa rolniczego w Polsce w 2009 r. wyniosła ok. 10 ha UR.

Zaznaczyć należy, że dochód, jaki uzyskuje właściciel gospodarstwa rolnego, tylko w części stanowi wynagrodzenie za działalność produkcyjną gospodarstwa. Jak wykazuje Sadowski<sup>8</sup>, dochód uzyskiwany przez rolnika stanowi również zapłatę za uczestniczenie gospodarstwa w zapewnieniu bezpieczeństwa żywnościowego państwa oraz pielęgnację krajobrazu, czego odzwierciedleniem jest znaczny udział w tej kategorii dopłat do działalności operacyjnej.

Przeprowadzone obliczenia wskazują na wzrastającą rolę dopłat do działalności operacyjnej w kształtowaniu kategorii wynikowych gospodarstw towarowych (rys. 1). Gospodarstwa o wielkości ekonomicznej poniżej 4 ESU bez dopłat nie były w stanie osiągnąć dodatniego wyniku ekonomicznego. Znaczenie dopłat zmniejsza się wraz ze wzrostem potencjału ekonomicznego gospodarstwa. Dane z 2009 r. potwierdzają największe uzależnienie od dopłat gospodarstw polowych (AB), gdzie 88,6% dochodu z rodzinnego gospodarstwa rolnego pochodziło z tego źródła, oraz gospodarstw mieszanych (I): 76,2%. Najmniejsze znaczenie dla wyniku gospodarowania miały dopłaty w przypadku gospodarstw ogrodniczych, gdzie tylko 4,1% dochodu pochodziło z dopłat do działalności operacyjnej. Biorąc pod uwagę powyższe liczby, należy wyraźnie podkreślić, że na efektywność pracy w rolnictwie i na wysokość wynagrodzenia, jakie rolnik otrzymuje za swoją pracę, bardzo duży wpływ mają rozwiązania przyjęte w ramach Wspólnotowej Polityki Rolnej.



**Rys. 1.** Udział dopłat do działalności operacyjnej w dochodzie z rolniczego gospodarstwa rolnego

Źródło: obliczenia na podstawie wyników standardowych indywidualnych gospodarstw rolnych prowadzących rachunkowość w ramach systemu FADN.

Rolnicy bardzo często uzyskany z gospodarstwa dochód traktują jako wynagrodzenie za zaangażowaną w gospodarstwie pracę własną (swoją i rodziny). Zdecydowanie wyższą efektywnością pracy (średni dochód z rodzinnego gospodarstwa rolnego na godzinę pracy własnej nieopłaconej) charakteryzują się działalności in-

<sup>8</sup> A. Sadowski, *Ocena możliwości opłaty pracy własnej w różnych typach gospodarstw rolnych w Polsce*, „Wieś i Rolnictwo” 2010, nr 2 (147), s. 146.

tensywne, tj. ogrodnictwo (C) oraz zwierzęta ziarnożerne (H). Wysokość omawianego wskaźnika w 2009 roku dla gospodarstw z tych grup była średnio blisko trzy razy wyższa niż dla gospodarstw z uprawami trwałymi (E) i gospodarstw wielokierunkowych (I).

**Tabela 2.** Efektywność pracy własnej rolnika i jego rodziny w gospodarstwach o różnym typie mierzona dochodem z rodzinnego gospodarstwa rolnego

Typy gospodarstw*	Średnia wartość dochodu z rodzinnego gospodarstwa rolnego na godzinę pracy własnej nieopłaconej (zł/godz.)					
	2004	2005	2006	2007	2008	2009
AB	9,8	6,1	18,3	26,3	18,9	18,5
C	12,6	11,2	27,9	26,4	21,8	30,0
E	8,8	8,2	17,9	23,1	10,7	9,2
F	6,8	7,6	13,7	15,8	14,2	10,5
G	8,4	7,9	17,9	21,0	17,4	12,8
H	19,1	14,1	19,0	19,2	23,2	28,5
I	5,8	4,6	11,4	12,8	11,0	10,7

\* Oznaczenia jak w uwagach metodycznych

Źródło: obliczenia na podstawie wyników standardowych indywidualnych gospodarstw rolnych prowadzących rachunkowość w ramach systemu FADN.

**Tabela 3.** Efektywność pracy własnej rolnika i jego rodziny w gospodarstwach o różnej wielkości ekonomicznej mierzona dochodem z rodzinnego gospodarstwa rolnego

Wielkość ekonomiczna gospodarstw*	Średnia wartość dochodu z rodzinnego gospodarstwa rolnego na godzinę pracy własnej nieopłaconej (zł/godz.)					
	2004	2005	2006	2007	2008	2009
XS	2,0	2,3	3,7	5,5	3,8	3,4
S	3,9	3,7	6,2	7,1	5,9	5,2
MS	7,7	7,4	10,2	11,4	9,8	8,7
ML	16,6	14,9	18,5	20,3	18,4	16,6
L	36,1	33,3	36,5	42,0	35,6	36,8
XL	100,6	116,5	97,8	121,1	83,8	102,3
Razem	8,3	6,4	15,8	18,8	15,9	–

\* Oznaczenia jak w uwagach metodycznych

Źródło: obliczenia na podstawie wyników standardowych indywidualnych gospodarstw rolnych prowadzących rachunkowość w ramach systemu FADN.

Efektywność pracy własnej rolnika w gospodarstwie rolnym wzrastała wraz ze wzrostem wielkości ekonomicznej gospodarstwa (tab. 3). Analiza dynamiki wskaźnika efektywności pracy własnej w latach 2004-2009 pozwala podzielić ten przedział czasowy na dwa okresy. Pierwszy to lata 2004-2007, gdzie ujawniły się

korzystne efekty integracji Polski ze strukturami Unii Europejskiej (m.in. objęcie polskich rolników instrumentami Wspólnej Polityki Rolnej) i wzrost efektywności pracy w gospodarstwach rolnych. Drugi to okres po roku 2007, gdzie w wyniku perturbacji na światowych rynkach finansowych, zawirowań na rynkach rolnych (m.in. gwałtownego wzrostu cen nawozów mineralnych), korekt Wspólnej Polityki Rolnej nastąpiło pogorszenie opłacalność produkcji rolniczej, a co za tym idzie również obniżenie efektywności pracy w gospodarstwie rolnym. W latach 2004-2009 największy wzrost efektywności pracy zaobserwowano w gospodarstwach ogrodniczych (wzrost o 138,1%). Niewielki natomiast w przypadku gospodarstw specjalizujących się w uprawach trwałych, na co niewątpliwie wpływ mogło mieć wycofanie części dopłat obszarowych do trwałych użytków zielonych w gospodarstwach nieposiadających zwierząt trawożernych.

#### 4. Wynagrodzenie pracy w gospodarstwie rolnym

Rodzina rolnicza angażująca swe zasoby w działalność rolniczą traci możliwość zaangażowania ich w inną działalność, ponosi w związku z tym koszty alternatywne. Powoduje to, iż dochód uzyskiwany z pracy własnej w gospodarstwie rolnym (wynagrodzenie za pracę) jest znacznie niższy, niż świadczą o tym wartości nominalne dochodu z rodzinnego gospodarstwa rolnego, co zostało uzasadnione w części metodycznej opracowania. Biorąc pod uwagę, iż szacowanie wysokości wynagrodzenia za pracę własną ma miejsce po określeniu wysokości łącznego wynagrodzenia wszystkich biorących w procesie gospodarczym czynników produkcji, może się okazać, że wynagrodzenie to ma wartość ujemną. Ponadto bardzo duży wpływ na wysokość uzyskiwanego wynagrodzenia będzie miała wysokość opłaty za zaangażowany w produkcję kapitał własny.

**Tabela 4.** Efektywność pracy własnej rolnika i jego rodziny w gospodarstwach o różnym typie po uwzględnieniu kosztów alternatywnych kapitału własnego

Typy gospodarstw*	Dochód na godzinę pracy własnej nieopłaconej (zł)					
	2004	2005	2006	2007	2008	2009
AB	4,4	2,4	13,6	20,6	9,4	3,5
C	5,7	6,9	22,0	19,6	11,7	20,4
E	0,8	2,2	11,2	15,5	0,4	-4,0
F	2,4	4,2	9,9	11,3	7,0	1,1
G	3,0	4,1	13,0	15,0	8,3	0,8
H	11,1	8,9	13,4	12,2	12,2	14,1
I	1,2	1,4	7,5	8,2	3,9	0,5

\* Oznaczenia jak w uwagach metodycznych

Źródło: obliczenia na podstawie wyników standardowych indywidualnych gospodarstw rolnych prowadzących rachunkowość w ramach systemu FADN.



Przeprowadzone obliczenia potwierdziły relatywnie wysokie wynagrodzenie pracy własnej w gospodarstwach ogrodniczych (C) oraz w gospodarstwach ze zwierzętami ziarnożernymi (H). W pozostałych typach gospodarstw wysokość uzyskiwanego wynagrodzenia za pracę własną była bardzo niska, a w przypadku gospodarstw z uprawami trwałymi (E) była nawet ujemna w 2009 r. (tab. 4).

Wynagrodzenie pracy własnej w opisywanych gospodarstwach wzrastało wraz ze wzrostem wielkości ekonomicznej gospodarstwa. Jeżeli dochód z gospodarstwa rolnego w pierwszej kolejności stanowiłby opłatę za zaangażowany w działalność rolniczą kapitał własny (tak jak założono na początku), to wynagrodzenie za pracę własną w 2009 roku pojawiło się dopiero w gospodarstwach o wielkości ekonomicznej powyżej 16 ESU. W grupach o mniejszej wielkości ekonomicznej użytkownicy gospodarstw musieli „oddać” za możliwość pracy we własnym gospodarstwie część otrzymanego dochodu rolniczego stanowiącego opłatę kapitału własnego. Na uzyskaną wycenę pracy własnej istotny wpływ wywiera sposób wyceny wartości ziemi będącej własnością gospodarstwa domowego. Gdyby wysokość wynagrodzenia za pracę we własnym gospodarstwie uznać za decydujące kryterium podejmowania decyzji o kontynuacji działalności rolniczej, to w wielu gospodarstwach o małym potencjale ekonomicznym należałoby z tej działalności zrezygnować.

Na zmiany wysokości wynagrodzenia pracy własnej wpływał istotnie sposób wyceny wartości ziemi. Zmiana sposobu wyceny ziemi (urynkowanie cen) przez gospodarstwa prowadzące rachunkowość dla systemu FADN, do jakiej doszło w 2009 r. (podniosła wartość kapitału własnego gospodarstwa), miała również istotny wpływ na szacowane w opracowaniu wynagrodzenie za pracę własną. Zmiana ta oddziaływała jednak korzystnie na proces wnioskowania, urealnając otrzymywane wyniki obliczeń.

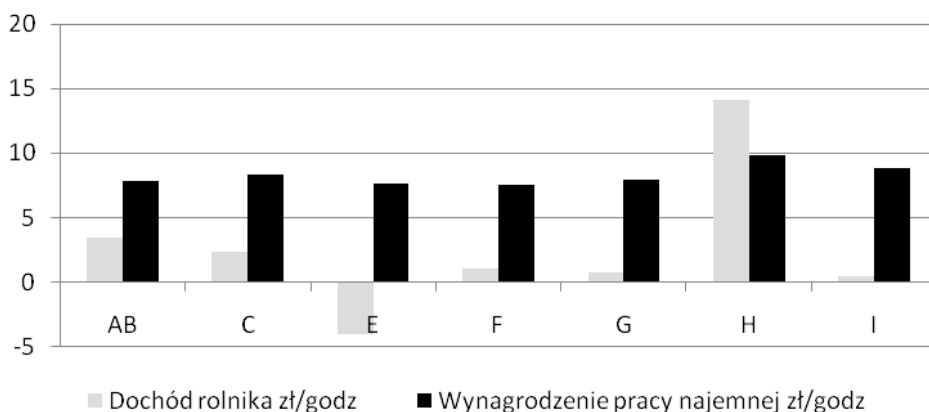
**Tabela 5.** Efektywność pracy własnej rolnika i jego rodziny w gospodarstwach o różnej wielkości ekonomicznej po uwzględnieniu kosztów alternatywnych kapitału własnego

Wielkość ekonomiczna gospodarstw*	Dochód na godzinę pracy własnej nieopłaconej (zł)					
	2004	2005	2006	2007	2008	2009
XS	-1,3	0,0	1,5	2,9	0,0	-1,6
S	0,0	0,9	3,6	4,0	1,3	-0,8
MS	2,4	3,4	6,7	8,5	3,4	0,0
ML	8,7	8,7	13,4	14,3	8,8	3,1
L	22,5	22,1	27,6	31,8	19,6	14,5
XL	73,8	88,9	77,8	96,7	46,6	55,4
Razem	3,0	2,7	11,2	13,2	7,2	-

\* Oznaczenia jak w uwagach metodycznych

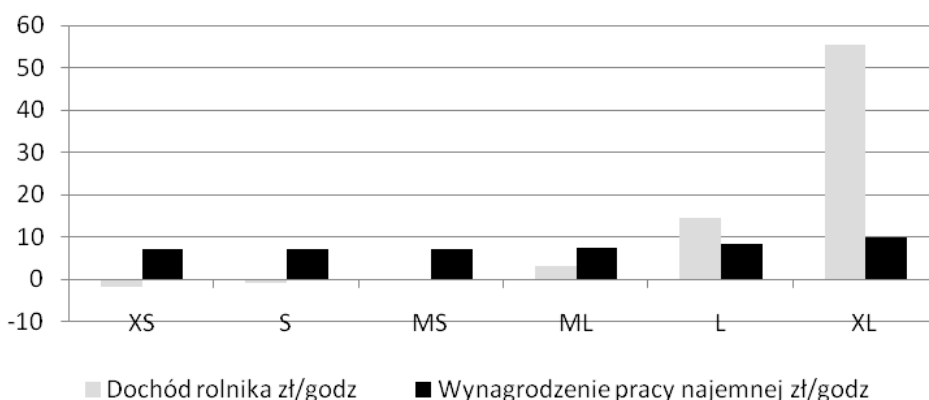
Źródło: obliczenia na podstawie wyników standardowych indywidualnych gospodarstw rolnych prowadzących rachunkowość w ramach systemu FADN.

Do ciekawych obserwacji można dojść również, porównując wysokość wynagrodzenia rolnika i jego rodziny za pracę we własnym gospodarstwie rolnym z wysokością wynagrodzenia płaconego pracownikom najemnym w poszczególnych kategoriach gospodarstw (rys. 2 i 3). Poziom wynagrodzenia pracowników najemnych w opisywanych grupach gospodarstw był na ogół wyższy i mniej zróżnicowany niż wyszacowane wynagrodzenie pracy własnej rolnika. Tylko w grupie gospodarstw utrzymujących zwierzęta ziarnożerne (H) rolnik i członkowie jego rodziny otrzymywali wyższe wynagrodzenie za godzinę pracy niż pracownicy najemni.



**Rys. 2.** Wynagrodzenie pracy w indywidualnych gospodarstwach rolnych w zależności od typu gospodarstwa (2009 rok)

Źródło: obliczenia na podstawie wyników standardowych indywidualnych gospodarstw rolnych prowadzących rachunkowość w ramach systemu FADN.



**Rys. 3.** Wynagrodzenie pracy własnej i obcej w towarowych gospodarstwach rolnych w zależności od wielkości ekonomicznej gospodarstwa

Źródło: obliczenia na podstawie wyników standardowych indywidualnych gospodarstw rolnych prowadzących rachunkowość w ramach systemu FADN.

Przeciętne wynagrodzenie, jakie rolnicy indywidualni płacili na godzinę pracy pracownikom najemnym, wahało się w 2009 r. w poszczególnych grupach gospodarstw od 7,1 do 10,1 zł. Dopiero w grupach gospodarstw o wielkości ekonomicznej powyżej 40 ESU przeciętna stawka wynagrodzenia za godzinę pracy własnej była wyższa niż przeciętna stawka wynagrodzenia pracy obcej.

## 5. Podsumowanie

W literaturze spotkać można różne podejścia do mierzenia efektywności pracy w gospodarstwie rolniczym. Najczęściej używaną miarą jest dochód z rodzinnego gospodarstwa rolnego, pomija ona jednak koszty alternatywne kapitału własnego, co znacznie utrudnia proces wnioskowania. Zastosowana w opracowaniu procedura obliczeniowa pozwoliła uwzględnić koszt alternatywny kapitału własnego i wyszacować wysokość wynagrodzenia za pracę własną rolnika i jego rodziny oraz pozwoliła na porównanie tej kategorii pomiędzy różnymi grupami indywidualnych gospodarstw rolniczych prowadzących rachunkowość w ramach systemu FADN.

Przedstawione obliczenia wskazują jednocześnie, że na efektywność pracy w rolnictwie i wynagrodzenie, jakie rolnik otrzymuje za swoją pracę, bardzo duży wpływ mają rozwiązania przyjęte w ramach Wspólnotowej Polityki Rolnej. Znaczna część dochodu uzyskiwanego przez rolników z pracy w gospodarstwie rolnym pochodzi bowiem z dopłat do działalności operacyjnej.

Przeprowadzone analizy wykazały zróżnicowanie przeciętnej wysokości wynagrodzenia za godzinę pracy własnej w zależności od typu produkcyjnego i wielkości ekonomicznej gospodarstwa. Tylko w gospodarstwach ukierunkowanych na chów zwierząt ziarnożernych przeciętne wynagrodzenie rolnika za godzinę pracy własnej było wyższe niż przeciętne wynagrodzenie najemnej siły roboczej. Obliczenia wykazały również, że w gospodarstwach o wielkości ekonomicznej do 40 ESU praca własna jest przeciętnie gorzej wynagradzana niż praca najemna. Uzyskane wyniki podają w wątpliwość zasadność ekonomiczną prowadzenia działalności rolniczej w gospodarstwach, w których dochód z gospodarstwa rolnego jest niższy niż alternatywny koszt kapitału własnego.

## Literatura

- Bieniasz A., Gołaś Z., Parzonka M., *Strategie płynności finansowej i ich efektywności w przemyśle*, „Ekonomika i Organizacja Przedsiębiorstwa” 2010, nr 4, s. 38-46.
- Grzelak A., *Efektywność powiązań gospodarstw rolnych z otoczeniem w świetle doświadczeń Polski po roku 1990*, „Roczniki Ekonomiczne Kujawsko-Pomorskiej Szkoły Wyższej w Bydgoszczy” 2009, nr 2, s. 57-74.
- Sadowski A., *Ocena możliwości opłaty pracy własnej w różnych typach gospodarstw rolnych w Polsce*, „Wieś i Rolnictwo” 2010, nr 2 (147), s. 142-157.

Wyniki standardowe uzyskane przez indywidualne gospodarstwa rolne uczestniczące w polskim FADN, [www.fadn.pl](http://www.fadn.pl), dostęp 5.03.2011

## REMUNERATION FOR WORK IN AGRICULTURE

**Summary:** The basic category used for the assessment of farming efficiency in agricultural holdings is agricultural income or income from a family farm. However, the category comprises also the payment for all factors of production: land, capital and labour. The article aims at a comparison of remuneration for work in agricultural holdings of different types of production and the economic size. The calculations of remuneration for farmer's and his family's work in agricultural holdings considered alternative cost of own capital. The analyses revealed a considerable diversification of average remuneration per hour of own labour depending on the production type and the economic size of a farm. The analyses also revealed that in agricultural holdings of economic value to 40 ESU own labour is on average remunerated worse than hired labour.