



Jacek Suchodolski*

*Architektura karkonoskich bud
cennym elementem krajobrazu kulturowego Sudetów*

*Architecture of the Giant Mountains huts
as a valuable element of the Sudetes cultural landscape*

Wprowadzenie

W rozwoju turystyki w Sudetach najwyższe ich pasmo – Karkonosze – wraz z przyległymi terenami odegrały fundamentalną rolę. Ciągające się od Przełęczy Szklarskiej na zachodzie do Przełęczy Lubawskiej na wschodzie, ograniczone od północy linią Piechowice–Sobieszów–Sosnówka–Kowary, a od południa linią Jilemnice–Vrchlabí–Mladé Buky stanowią również największe sudeckie pasmo górskie o długości około 36 km i szerokości około 20 km [1], [2]. Począwszy od XVII w. w Sudetach, po śląskiej stronie, zaczęły kształtować się trzy główne rejony koncentracji przyszłych schronisk, gospód i hoteli górskich. Najstarszy i największy z nich to Sudety Zachodnie z Górami Izerskimi, Pogórzem Izerskim, Karkonoszami, Pogórzem Karkonoskim, Kotliną Jeleniogórską, Rudawami Janowickimi, Górami Kaczawskimi, Pogórzem Kaczawskim i Lasockim Grzbietem. Następne regiony o znacznej atrakcyjności, lecz o skromniejszej bazie turystycznej, rozwijające się nieco później, bo od końca XVIII w., to Ziemia Kłodzka, Góry Sowie ze Wzgórzami Włodzickimi oraz Góry Kamienne i Góry Wałbrzyskie [3]. W Sudetach Zachodnich, w Karkonoszach znajduje się najwyższy szczyt w całym paśmie Sudetów – Śnieżka (1602 m n.p.m.) (il. 1). Od wieków przyciągała ona swą sylwetą wędrowców, stając się celem pierwszych wypraw [4].

Introduction

The development of tourism in the Sudetes was significantly influenced by their highest mountain range – the Giant Mountains – together with adjacent areas. They stretch from the Szklarska Pass in the west to the Lubawska Pass in the east and they are limited from the north by the Piechowice–Sobieszów–Sosnówka–Kowary line and from the south by the Jilemnice–Vrchlabí–Mladé Buky line and they also constitute the largest Sudeten mountain range about 36 km long and about 20 km wide km [1], [2]. From the 17th century in the Sudetes, on the Silesian side, three main regions of concentration of future hostels, inns and mountain hotels began to take shape. The oldest and largest of them are the Western Sudetes with the Jizera Mountains, the Jizera Foothills, the Giant Mountains, the Giant Mountains Foothills, the Jelenia Góra Valley, Rudawy Janowickie, the Kaczawskie Mountains, the Kaczawskie Foothills and Grzbiet Lasocki (a mountain ridge). The next regions with significant tourist attractiveness, however, with a more modest tourist base which developed a little later, i.e. since the end of the 18th century, were Kłodzko Land, the Owl Mountains with the Włodzickie Hills as well as the Stone Mountains and the Waldenburg Mountains [3]. In the Western Sudetes in the Giant Mountains there is the highest peak in the entire Sudetes range – Śnieżka (1602 m a.s.l.) (Fig. 1). For centuries, it has attracted travellers with its silhouette, becoming a destination of the first expeditions [4].

The oldest shelters in the whole region were constructed in the Giant Mountains, significantly contributing to

* ORCID: 0000-0002-4767-6169. Wydział Architektury Politechniki Wrocławskiej / Faculty of Architecture, Wrocław University of Science and Technology.



Il. 1. Śnieżka od strony zachodniej
(fot. J. Suchodolski, lipiec 2003)

Fig. 1. Śnieżka on the west side
(photo by J. Suchodolski, July 2003)

W Karkonoszach powstały najstarsze schroniska w całym regionie, przyczyniając się istotnie do zagospodarowania turystycznego tych gór. Stały się one również w pewnym stopniu – ze względu na ich początkową regionalną formę, która z upływem czasu ulegała przekształceniom wraz z rozbudową, powiększaniem bazy noclegowej – swego rodzaju pierwowzorem dla innych tego typu obiektów użyteczności publicznej w Sudetach [5], [6].

Przez Karkonosze ze Śląska do Czech prowadziły od wieków dwie drogi. Pierwsza z nich biegła z doliny wsi Sosnówka przez Przełęcz Bierutowicką, korytem rzeki Łomnicy i Złotego Potoku przez Polanę pod Śnieżką, następnie na czeską stronę i była zwana Śląską Drogą. Druga łączyła Szklarską Porębę z Czechami u podnóża Łabskiego Szczytu i nosiła nazwę Czeskiej Ścieżki [7], [8]. W pobliżu tych dróg powstały cztery najstarsze budy, początkowo jako niewielkie domostwa o skromnej, prymitywnej formie, które dały w przyszłości początek znanym i często odwiedzanym schroniskom wysokogórnym. Pierwsze z nich to *Alte Schlesische Baude* – obecnie schronisko Pod Łabskim Szczytem, drugie *Hampelbaude* – dzisiejsza Strzecha Akademicka, trzecie *Kleine Teichbaude* – po 1945 r. Samotnia, oraz *Schlingelbaude* – po drugiej wojnie światowej Schronisko im. Bronka Czecha.

Protoplaści sudeckich schronisk – górskie chaty o regionalnej formie

Budami zwano prymitywne domki (niem. *Baude*, czech. *bouda*), które dawały w górach schronienie pastarzom, kurzakom, górnikom oraz pilnującym dóbr właścicieli tych terenów czy osobom mającym za zadanie kontrolę ruchu wędrujących ze Śląska do Czech i w odwrotnym kierunku. W miarę upływu czasu do bud zaczęli zaglądać coraz częściej pojawiający się tu pierwsi turyści. Istotny wpływ na intensyfikację pieszych wędrówek w Karkonoszach miało powstanie najstarszego uzdrowiska sudeckiego – Cieplic. Jego początki datowane są na XII w. [2], [3]. Pochodzące z XVIII w. opisy i ilustracje przedstawiają budy sudeckie jako domostwa o niewielkich rozmiarach, dość prymitywnie wyposażone i wykonane.

the tourist development of these mountains. They also became to some extent – due to their initial regional form which with the passage of time underwent transformations with the development and extension of the accommodation base – a sort of prototype for other public facilities of this type in the Sudetes [5], [6].

For centuries, two roads have led from Silesia to the Czech Republic through the Giant Mountains. The first of them ran from the valley of the village of Sosnówka, through the Bierutowicka Pass, along the Łomnica and Złoty Potok Rivers, through Polana pod Śnieżką (Glade at the foothill of Śnieżka), then to the Czech Republic side and was called the Silesian Road. The other one connected Szklarska Poręba with the Czech Republic at the foot of Łabski Szczyt (a mountain peak) and was called the Czech Path [7], [8]. Near these roads, four oldest huts were built, initially as small houses with a modest primitive form, which gave rise to well-known and frequently visited alpine shelters in the future. The first of them is *Alte Schlesische Baude* – at present Pod Łabskim Szczytem Shelter, the second *Hampelbaude* – today's Strzecha Akademicka, the third *Kleine Teichbaude* – Samotnia after 1945, and *Schlingelbaude* – after the World War II Broněk Czech's Shelter.

Founders of the Sudeten mountain huts – mountain huts of a regional form

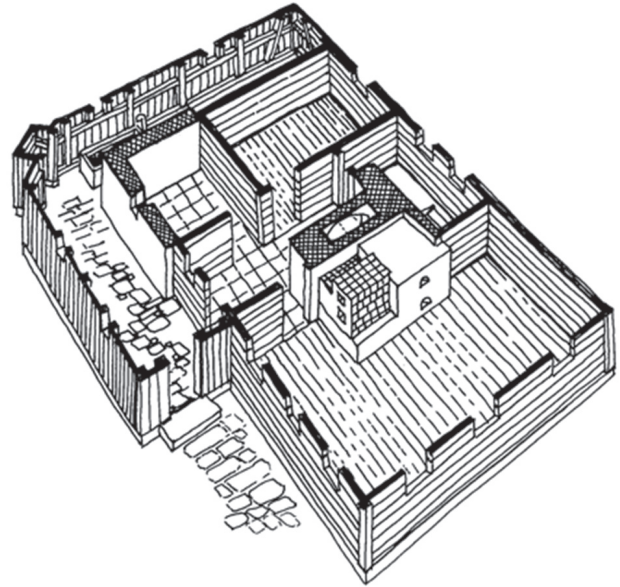
Primitive small houses (German: *Baude*, Czech: *bouda*), which gave shelter to shepherds, charcoal burners, miners and owners of these lands who guarded the goods or to those who were responsible for controlling the movement of people travelling from Silesia to the Czech Republic and in the opposite direction, were called huts. As time passed, the first tourists who appeared here more and more often began to visit the huts. The foundation of the oldest Sudeten health resort – Cieplice – had a significant impact on the intensification of hiking in the Giant Mountains. Its beginnings go back to the 12th century [2], [3]. Descriptions and illustrations from the 18th century depict the Sudetes huts as small houses which were quite primitively

Ten rodzaj górskiej chaty dominował również po czeskiej stronie Karkonoszy, tak iż można przyjąć, że po jednej i drugiej stronie granicy wykształcił się typ schroniska o wielu wspólnych cechach. Buda miała konstrukcję drewnianą z belek połączonych na zrąb, ułożonych na podmurówce z kamienia łamanego [9], [10].

Były to domostwa jednokondygnacyjne, kryte dwuspadowym, stromym dachem (połacie nachylone pod kątem 45–55 stopni), pod którym występował niewielki stryszek na siano. Cały inwentarz żywy mieścił się pod jednym dachem razem z domownikami, a przedsiónek znajdujący się mniej więcej w środku chaty oddzielał część inwentarską od mieszkalnej. Centralne miejsce w części mieszkalnej zajmowała duża izba sąsiadująca z jednym lub dwoma pomieszczeniami. W izbie dominował okazały piec (często palono w nim przez cały rok) zwany ciepłikiem, przylegający do innych pokoi. Nad piecem były zamontowane żerdzie do suszenia odzieży oraz znajdował się zbiornik na wodę. W ścianach rozmieszczone były małe, często kwadratowe okna, przepuszczające niewiele światła do wewnątrz (il. 2). Największa izba oraz stryszek na siano pełniły w razie potrzeby funkcję sypialni dla turystów, tworząc w ten sposób zaczątki schroniska. Surowe warunki klimatyczne oraz długo utrzymujący się śnieg wymusiły konieczność budowy wygodki i zbiornika na wodę w specjalnej drewnianej przybudówce, biegnącej wzdłuż części ścian zewnętrznych chaty. Stanowiła ona także pomieszczenie na drewno opałowe oraz dodatkową izolację termiczną ścian budynku. Ewolucji uległa konstrukcja pieca znajdującego się w głównej izbie domostwa. Przekształciła się ona z typu jednopaleniskowego na trójpaleniskowy, składający się z pieca kuchennego, piekarniczego oraz grzejnego. Nastąpiło to prawdopodobnie pod wpływem przybyszów z innych części Niemiec. Piec kuchenny służył także jako miejsce do leżenia, o czym świadczą stopnie wejściowe wykonane w jego ścianie. Spaliny były odprowadzane przez jeden komin ponad kryty gontem dach. Okap dachu był wyraźnie wysunięty do przodu w stosunku do obrysu ścian zewnętrznych, w celu ochrony ich przed deszczem, wiatrem i śniegiem. Cały budynek stanowił zwartą konstrukcję, w której dominującym elementem był duży, stromy, o znacznej kubaturze dach. Była to jedna z charakterystycznych cech budynków o regionalnym rodowdzie w Sudetach [5], [6].

Początki działalności karkonoskich schronisk, rozwój turystyki w regionie

Mieszkańcy bud latem trudnili się hodowlą bydła, wyrobem serów i masła, a zimą zajmowali się tkactwem [11]. Jeszcze z końcem XVIII stulecia właściciel Starej Śląskiej Budy (*Alte Schlesische Baude*, dziś schronisko Pod Łabskim Szczytem) trzymał 25 krów i 12 kóz. W budzie Hampla (*Hampelbaude*, od 1945 r. Strzecha Akademicka) było jeszcze 40 sztuk bydła w latach 70. XIX w., a w budzie Nad Małym Stawem (*Kleine Teichbaude*, obecnie Samotnia) hodowano 26 sztuk bydła. Nie ustępowało ono odmianom szwajcarskim czy hamburskim. W 1633 r. na Polanie położonej między Górnym Karpaczem a Kotłem



Il. 2. Rzut budynku wiejskiego z miejscowości Horni Malá Úpa, który początkowo pełnił funkcję schroniska (rys. J. Suchodolski, na podst. [10])

Fig. 2. Projection of a rural building from the village of Horni Malá Úpa, which initially performed a shelter function (drawing by J. Suchodolski, based on [10])

equipped and constructed. This type of a mountain hut also dominated on the Czech side of the Giant Mountains, so it can be assumed that on both sides of the border a type of shelter with many common features developed. The hut had a wooden structure made of logs joined together and laid on a broken stone foundation [9], [10].

They were one-storey houses covered with a steep gable roof (slopes inclined at an angle of 45–55 degrees) under which there was a small hay attic. The entire livestock was located under one roof together with the household members and the porch, which was situated more or less in the middle of the house, separated the livestock from the residential part. The central place in the residential part was occupied by a large room adjacent to one or two other rooms. The room was dominated by a large stove (often used for the whole the year) adjacent to other rooms, which was called a warmer. Above the stove there were rods for drying clothes and a water container. In the walls there were small often square windows which let little light in (Fig. 2). The largest room and the hay attic served as a bedroom for tourists when necessary, thus creating the beginnings of a shelter. Harsh climatic conditions and long-lasting snow forced the necessity to build a pit latrine and a water container in a special wooden annex situated along the parts of external walls of the hut. It also constituted a room for firewood and additional thermal insulation of the building walls. The structure of the stove in the main room of the house evolved. It changed from a one-furnace to a three-furnace type consisting of a kitchen, bakery and heating stove. This probably happened under the influence of newcomers from other parts of Germany. The kitchen stove also served as a place to lie down as evidenced by the entrance steps made in its wall.



Il. 3. Schronisko Pod Łabskim Szczytem.
Lata przed pierwszą wojną światową
(źródło: ze zbioru A. Brzezińskiego)

Fig. 3. Pod Łabskim Szczytem Shelter. Years before the World War I
(source: from the collection of A. Brzeziński)

Wielkiego Stawu przy Śląskim Trakcie istniała kurzacka buda, lecz nie pełniła jeszcze funkcji schronu. Dopiero przed 1652 r. (budowa kaplicy św. Wawrzyńca) najprawdopodobniej powstał pierwszy prymitywny schron w zaadaptowanej chacie. Pełniła ona również funkcje pasterskie. Opisujący to miejsce w 1670 r. Chrystian Gryphius wymienił nazwę budy Schlingela (*Schlingelbaude*). Obiekt ten noszący po 1945 r. imię Bronka Czecha był również jednym z najstarszych schronisk w Karkonoszach [6], [12].

*Najstarsze budy w Karkonoszach
– ewolucja formy i funkcji na przestrzeni wieków*

- Schronisko Pod Łabskim Szczytem
(*Alte Schlesische Baude*, 1168 m n.p.m.)

Za najstarsze po śląskiej stronie uważane jest schronisko Pod Łabskim Szczytem, którego początki datuje się na lata 30. XVII stulecia. Bezpośrednią przyczyną budowy budy strażniczej była epidemia, która wybuchła podczas toczącej się wojny trzydziestoletniej. Buda stojąca przy Czeskiej Drodze miała ograniczyć kontakty między Śląskiem a Czechami. Najprawdopodobniej pierwsza buda Pod Łabskim Szczytem była leśniczówką o formie wydłużonego prostopadłościanu o zrębowej konstrukcji ścian, przekrytego dwuspadkowym, stromym dachem. Jej wygląd przedstawia miedzioryt z 1780 r. Znany jest jej opis przygotowany przez Asmanna. Początkowo nosiła nazwę budy Eliasza, następnie budy Jesaisza oraz budy Hallmanna i dalej Śląskiej Budy, a po 1787 r. Starej Śląskiej Budy. W posiadaniu rodu Hallmannów buda była do 1848 r. W 1888 r. obiekt przeszedł w ręce Erlebachów [2], [11].

Na fotografii z 1890 r. widać schronisko o zrębowej konstrukcji ścian z naczółkowym dachem krytym gontem [11]. Od strony wejściowej jest wysunięty okap dachu podparty słupami, który chroni przed opadami śniegu i deszczu połowę elewacji budynku. W tym drewnianym obiekcie o wyraźnie rodzimych cechach architektonicznych tylko weranda wskazuje na jego turystyczne aspiracje

The exhaust fume was discharged through one chimney over the wooden shingle roof. The eaves of the roof were clearly extended in relation to the outline of outer walls to protect them against rain, wind and snow. The whole building was a compact structure, in which a large steep roof with considerable cubature constituted a dominating element. It was one of the characteristic features of buildings of regional origin in the Sudetes [5], [6].

*The beginnings of the Giant Mountains shelters,
tourism development in the region*

In summer, inhabitants of huts engaged in raising cattle, producing cheese and butter, and in winter they dealt with weaving [11]. At the end of the 18th century, the owner of Stara Śląska Buda (*Alte Schlesische Baude*, today Pod Łabskim Szczytem Shelter) kept 25 cows and 12 goats. There were still 40 cows in Hampel's hut (*Hampelbaude*, Strzecha Akademicka since 1945) in the 1870s and 26 cows were kept in Buda nad Małym Stawem (*Kleine Teichbaude*, Samotnia at present). They were not worse than Swiss or Hamburg breeds. In 1633, in the Polana (Glade) between Górny Karpacz and Kocioł Wielkiego Stawu at Śląski Trakt Silesian Route, there was a charcoal burners' hut but it did not yet serve as a shelter. It was not until 1652 (construction of St. Lawrence's Chapel) that the first primitive shelter in the adapted hut probably appeared. It also performed shepherd functions. Christian Gryphius, who described this place in 1670, mentioned the name of the Schlingel hut (*Schlingelbaude*). This object, which was given the name of Bronek Czech after 1945, was also one of the oldest shelters in the Giant Mountains [6], [12].

*The oldest huts in the Giant Mountains
– evolution of the form and function over the centuries*

- Pod Łabskim Szczytem Shelter
(*Alte Schlesische Baude*, 1168 m a.s.l.)

On the Silesian side, Pod Łabskim Szczytem Shelter, which dates back to the 1630s, is considered to be the oldest one. An immediate reason for the construction of the guardhouse hut was an epidemic that broke out during the Thirty Years' War. The hut standing by the Czech Road was supposed to limit contacts between Silesia and the Czech Republic. Most probably, the first hut Pod Łabskim Szczytem was a forester's lodge in the form of an elongated cuboid with a log structure of walls covered with a steep gable roof. Its appearance is depicted in a 1780 engraving. Its description by Asmann is well known. Initially, it was called the hut of Elijah, then the hut of Jesaisz and the hut of Hallmann and then Silesian Hut, and after 1787 Old Silesian Hut. The hut was owned by the Hallmann family until 1848. In 1888, the building passed into the hands of the Erlebachs [2], [11].

In the photograph from 1890 we can see a shelter with a log structure of walls with a half-hipped roof covered with wooden shingles [11]. From the entrance side, the eaves of the roof is extended and supported by poles, which protects half of the building façade against snow

Il. 4. Schronisko Pod Łabskim Szczytem. Widok od strony południowo-wschodniej (fot. B. Siomkajło, 2018)

Fig. 4. Pod Łabskim Szczytem Shelter. View from the south-eastern side (photo by B. Siomkajło, 2018)



cje [13]. Gdy w latach 1895–1897 nad Śnieżnymi Kotłami oddano do użytku nowe schronisko o znacznej kubaturze i wybudowano drogę łączącą oba obiekty, nastąpiło zwiększenie ruchu turystycznego, co poskutkowało jego późniejszą rozbudową. W 1901 r. *Alte Schlesische Baude* uzyskało rangę gospody (*Gasthaus*), a osiem lat później obok wzniesiono nowy obiekt w celu poszerzenia bazy noclegowej [2]. Inwestycje dotyczące głównie instalacji wodnej i telefonicznej zakończono przed wybuchem pierwszej wojny światowej. W swym najlepszym okresie buda ta była parterowym obiektem o kamiennieo-drewnianej konstrukcji, na wysokiej podmurówce z użytkowym poddaszem. Dach dwuspadkowy, stromy z naczółkiem miał lukarny. W kondygnacji parteru pojawił się motyw konstrukcji przysłupowej podkreślającej regionalne pochodzenie budynku (il. 3). Do części głównej obiektu przylegał starszy element o regionalnej formie. Niestety w 1915 r. przed Bożym Narodzeniem wybuchł pożar, który strawił cały obiekt. Schronisko wzniesione na starych fundamentach, prawdopodobnie ze względu na czas wojny, nie miało już tak udanej formy i zróżnicowanego detalu architektonicznego. W latach 20. XX w. buda uzyskała instalację elektryczną, a w 1938 r. powiększono możliwości noclegowe, wznosząc obok nowy dom dla zamierzających pozostać nieco dłużej turystów. Od 1950 r. schronisko należy do PTTK. Zmieniający się agenci przekazywali je swym następcom w różnym stanie technicznym. W 1966 r. dysponowało 70 miejscami noclegowymi, a obecnie jest ich 60 (il. 4).

- Schronisko Strzecha Akademicka (*Hampelbaude*, 1258 m n.p.m.)

Także Strzecha Akademicka, drugie z najstarszych schronisk sudeckich, położone na stoku polany Złotówka, o którym pierwsza wzmianka pochodzi z 1654 r., mogło istnieć (jak sąsiednia *Lučni Bouda*) już w początkach XVII w. Pełniło funkcję budy pasterskiej oraz strażnicy Śląskiego Traktu. Przez długi czas Strzecha Akademicka była ostatnim schroniskiem przed wejściem na Śnieżkę.

and rain. In this wooden object with clearly native architectural features only the veranda indicates its tourist aspirations [13]. When in the years 1895–1897 a new shelter of considerable cubature was opened on Śnieżne Kotły and a road connecting the two facilities was built, the tourist traffic increased, which resulted in its later extension. In 1901, *Alte Schlesische Baude* acquired the status of an inn (*Gasthaus*) and eight years later a new building was constructed in order to extend the accommodation base [2]. Investments which mainly related to water and telephone installations were completed before the outbreak of the World War I. In its prime, the hut was a one-storey building with a stone and wooden structure on a high foundation with a usable attic. There were dormers in the steep half-hipped gable roof. A motif of the Upper Lusatian house highlighting a regional origin of the building appeared on the ground floor (Fig. 3). An older element of a regional type adjoined the main part of the building. Unfortunately, before Christmas in 1915 a fire which destroyed the entire building broke out. The shelter, which was built on old foundations, probably due to the time of war, did not have such a successful form and diverse architectural detail. In the 1920s, the hut obtained an electrical installation and in 1938 the accommodation capacity was increased by constructing a new house next to it for tourists intending to stay a little longer. Since 1950, the shelter has belonged to PTTK (Polish Tourist and Sightseeing Society). Changing agents transferred the place to their successors in various technical conditions. In 1966, it had 70 beds and at present there are 60 (Fig. 4).

- Strzecha Akademicka Shelter (*Hampelbaude*, 1258 m a.s.l.)

Similarly, Strzecha Akademicka, which is the second of the oldest Sudetes shelters located on the slope of Złotówka Glade and was first mentioned in 1654, could have existed (like the neighbouring *Lučni Bouda*) already at the beginning of the 17th century. It served as a shepherd's hut and the watchtower of the Śląski Trakt. For a long time



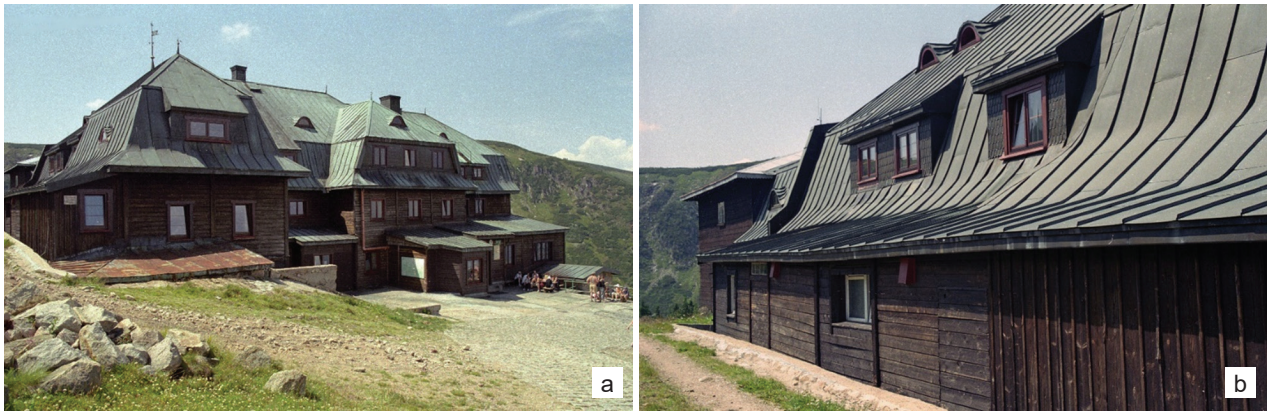
Il. 5. Nowy budynek Strzechy Akademickiej po pożarze w 1906 r.
(źródło: ze zbioru A. Brzezińskiego)

Fig. 5. A new building of Strzecha Akademicka after the fire in 1906
(source: from the collection of A. Brzeziński)

Pierwszym jej właścicielem był Chrystian Breitner. Od skrótu jego imienia pochodziła pierwsza nazwa budy: *Tanel-* lub *Tanlabaude*. Następnie przyjęła się nazwa *Danielsbaude*, jak i *Breiterbaude*, *Brether* czy *Bretterbaude*. Gdy właścicielem budy został Samuel Steiner witający gości grą na rogu, zmieniono nazwę na *Samuelbaude*. Jeszcze w latach 30. XVIII używano tej nazwy. Ruch turystyczny uległ znacznej intensyfikacji, gdy w 1681 r. na szczycie Śnieżki otwarto kaplicę pod wezwaniem św. Wawrzyńca. Wzmożenie ruchu turystycznego zaowocowało budową tzw. schroniska księżowskiego przez cystersów z Cieplic w pobliżu Strzechy Akademickiej. Do 1758 r. właścicielami budy była rodzina Breiterów. Od tego czasu przez 80 lat schronisko należało do rodziny Hamplów i do 1945 r. nosiło nazwę *Hampelbaude*, mimo iż od 1866 r. aż do końca wojny właścicielami byli Krausowie. Od 1696 do 1824 r. w Strzesze Akademickiej znajdowały się księgi pamiątkowe, gdzie wpisywali się przebywający tam turyści. Następnie przeniesiono je na Śnieżkę. W ciągu swej długoletniej historii *Hampelbaude* zmieniało wielokrotnie swój wygląd, wielkość oraz funkcję. Z pasterskiej budy, gdzie o jakichś choćby podstawowych wygodach dla turystów trudno było mówić, przekształciła się w budynek o interesującej architekturze, zapewniający wysoki poziom usług przybywającym doń turystom. Strzecha Akademicka ma dobrze zachowaną ikonografię, na której można prześledzić zmiany formy wraz z rozbudową tego schroniska [2], [9]. Jeszcze na litografii Richtera z 1. połowy XIX w. jest widoczna chata o zrębowej konstrukcji ścian ze stromym dachem krytym gontem. Mieszkali w niej ludzie ze zwierzętami. Podobnie przedstawiona została późniejsza *Hampelbaude* na akwafortcie Tittela z 1819 r. W 1850 r. nastąpiła przebudowa schroniska na większy obiekt drewniano-murowany ze stromym, dwuspadowym dachem z naczółkiem. Na jednym z pierwszych zdjęć z 1865 r. widnieje piętrowy budynek z użytkowym poddaszem, gdzie wysunięte wspornikowo ściany piętra, podparte drewnianymi słupami tworzą podcień od strony elewacji wejściowej. O 20 lat późniejsza fotografia ukazuje Strzechę Akademicką z obudowaną w formie werandy częścią parteru, gdyż

Strzecha Akademicka was the last shelter before climbing Śnieżka. Its first owner was Christian Breitner. The hut took its first name from the abbreviation of his name: *Tanel-* or *Tanlabaude*. Then the names *Danielsbaude* as well as *Breiterbaude*, *Brether* or *Bretterbaude* were used. When Samuel Steiner became the hut's owner and welcomed his guests by playing the French horn, the name was changed to *Samuelbaude*. This name was still used in the 1730s. Tourist traffic intensified significantly when a chapel dedicated to Saint Lawrence was opened in 1681. The increase in tourism resulted in the construction of the so-called priest's shelter by the Cistercians from Cieplice in the vicinity of Strzecha Akademicka. Until 1758, the hut was owned by the Breiter family. From that time, for 80 years, the shelter belonged to the Hampl family and until 1945 it was called *Hampelbaude*, although from 1866 until the end of the war it was owned by the Krauss family. From 1696 to 1824, in Strzecha Akademicka there were commemorative books in which tourists who stayed there were registered. Then the books transferred to Śnieżka. Throughout its long history, *Hampelbaude* changed its appearance, size and function many times. From the shepherd's hut, where in fact there were no basic conveniences for tourists, it transformed into a building with interesting architecture, which provided visiting tourists with a high level of services. Strzecha Akademicka has well-preserved iconography thanks to which it is possible to observe changes in forms along with the extension of this shelter [2], [9]. Still in the lithography by Richter from the 1st half of the 19th century, a hut with a log structure of walls and a steep wooden shingle roof is visible. People with animals lived there. Similarly, the later *Hampelbaude* was presented in the etching by Tittel from 1819. In 1850, the shelter was remodelled into a larger wooden and brick building with a steep half-hipped gable roof. One of the first photographs from 1865 shows a one-storey building with a usable attic, where the protruding cantilever walls of the first storey supported by wooden pillars form arcades from the entrance façade. About 20 years later, on a photograph we can see Strzecha Akademicka with a part of the ground floor encased in the form of a veranda because the previous arcades must have caused utility problems, in particular during the winter period. The next thorough remodelling of the shelter took place in the 2nd half of the 1890s and the constructed two-storey building consisting of three parts had a structure of bricks which were produced on site [6], [9]. This resulted in problems because this brick kept moisture for a long time making it impossible to cover walls with wooden boards. *Hampelbaude* had a roof with a slight slope, which reminded buildings constructed in the Alps.

Unfortunately, on the night of March 30 and April 1, 1906, a fire completely destroyed the entire Giant Mountain hut. Soon afterwards the reconstruction of the shelter began and the project of a completely new facility was entrusted to well-known architects from Jelenia Góra – Albert brothers [14], [15]. The grand opening of the new *Hampelbaude* took place already in the autumn of the same year and became an opportunity for the arrival of many personalities and representatives of the local authorities.



Il. 6. Strzecha Akademicka: a) elewacja wejściowa, b) fragment elewacji bocznej (fot. J. Suchodolski, lipiec 2003)

Fig. 6. Strzecha Akademicka: a) entrance façade, b) fragment of side façade (photo by J. Suchodolski, July 2003)

widocznie wcześniejsze podcienia stwarzały problemy użytkowe, zwłaszcza podczas okresu zimowego. Kolejna gruntowna przebudowa schroniska nastąpiła w 2. połowie lat 90. XIX w., a wzniesiony dwupiętrowy, składający się z trzech części obiekt miał konstrukcję murowaną z cegły wytwarzanej na miejscu [6], [9]. Przysporzyło to kłopotu, gdyż cegła ta długo utrzymywała wilgoć, uniemożliwiając pokrycie ścian deskami. *Hampelbaude* miało dach o niewielkim spadku połaci, przypominający budynki powstające w Alpach.

Niestety w nocy z 30 marca na 1 kwietnia 1906 r. pożar strawił doszczętnie całą karkonoską budę. Z energią przystąpiono do odbudowy schroniska, powierzając projekt całkiem nowego obiektu znanym jeleniogórskim architektom – braciom Albert [14], [15]. Uroczyste otwarcie nowej *Hampelbaude* nastąpiło już jesienią tego samego roku i stało się okazją do przyjazdu wielu osobistości, przedstawicieli miejscowych władz. W bryle budynku na pierwsze miejsce wysuwał się potężny dach, który był połączeniem odmiany czterospadawej z mansardowym rozwiązaniem połaci. Powstało w ten sposób miejsce dla pomieszczeń na trzecim piętrze schroniska. Materiałami konstrukcyjnymi był kamień i żelbet, co – jak podkreślano – znacznie poprawiało ognioodporność i trwałość całości. Ściany zewnętrzne były oszalowane z zewnątrz i po wewnętrznej stronie deskami, co stwarzało atmosferę swojskości i przytulności oraz podnosiło izolacyjność termiczną ścian. Na parterze oprócz holu wejściowego z miejscem na sprzęt narciarski zaprojektowano pomieszczenia kuchni i magazynu, jadalnię z bufetem, werandą i pokój właściciela, a pierwsze i drugie piętro zajmowało 30 pokoi gościnnych mających centralne ogrzewanie oraz stylowe meble. Starannie dobrano kolorystykę budynku, która miała podkreślić jego regionalny charakter [14]. Dach pokryto papą o czerwonym zabarwieniu, ściany utrzymano w ciemnobrązowej tonacji, co z jasnoszarym odcieniem granitowego cokołu i zielonymi ościeżnicami okien stwarzało odpowiedni klimat i nastrój (il. 5). Strzecha Akademicka stała się schroniskiem większym, o zróżnicowanej bryle, które ostateczny kształt, widoczny do dziś, uzyskało w 1912 r., po dobudowie piętra. W trakcie remontów przeprowadzonych po 1945 r. zmieniono

A huge roof, which was a combination of a hipped variety with a mansard slope solution, dominated in the body of the building. In this way, a place for rooms on the third floor of the shelter was arranged. The construction materials were stone and reinforced concrete, which – as emphasized – significantly improved the fire resistance and durability of the whole. External walls were boarded from the outside and inside with planks, which created the atmosphere of familiarity and cosiness and increased the thermal insulation of the walls. On the ground floor, apart from the entrance hall with room for ski equipment, there were kitchen rooms and storage rooms, a dining room with a buffet, a veranda and the owner's room, and the first and second floor housed 30 guest rooms with central heating and stylish furniture. The building's colours were carefully selected, which was supposed to emphasize its regional character [14]. The roof was covered with red roofing felt, whereas the walls were kept in a dark brown tone, which with a light grey shade of a granite pedestal and green window frames created the appropriate atmosphere and mood (Fig. 5). Strzecha Akademicka became a larger shelter and had a diversified body whose final shape, visible until today, was formed in 1912, after the construction of the first floor. During the renovations carried out after 1945, the façade colours were changed and the roof was covered with sheet metal. After World War II, in the years 1950–1956 Strzecha Akademicka was a holiday home belonging to the FWP and since 1957 it has been performing its original function again. Its owner is PTTK (Fig. 6).

- Waldemar Siemaszko's Samotnia Shelter (*Kleine Teichbaude*, 1195 m a.s.l.)

Samotnia also belongs to the group of the oldest Giant Mountains shelters (Fig. 7). The oldest mention about it is dated to 1670, when Christian Gryphius, rector of St. Magdalena's junior high school in Wrocław, during a trip to Śnieżka with students, visited this shelter which was inhabited by a man guarding fish in the pond. However, it probably existed earlier. The year 1872 is important in the history of this shelter because a new building was constructed closer to the pond (after the one from the 1820s



Il. 7. Schronisko Samotnia nad Małym Stawem w Karkonoszach:

a) widok od wschodu z widoczną na elewacji konstrukcją przysłupową, b) widok od strony południowo-wschodniej, z wejściem głównym (fot. J. Suchodolski, lipiec 2003)

Fig. 7. Samotnia Shelter by Mały Staw (the Small Pond) in the Giant Mountains:

a) view from the east with a half-timbered structure visible on the façade, b) view from the south-eastern side with the main entrance (photo by J. Suchodolski, July 2003)

kolorystkę elewacji, a dach pokryto blachą. Po drugiej wojnie światowej, w latach 1950–1956 Strzecha Akademicka była domem czasowym należącym do FWP, a od 1957 r. znów pełni swą pierwotną funkcję. Jej właścicielem jest PTTK (il. 6).

- Schronisko Samotnia im. Waldemara Siemaszki (*Kleine Teichbaude*, 1195 m n.p.m.)

Do grupy najstarszych karkonoskich schronisk należy również Samotnia (il. 7). Najstarsza o niej wzmianka datowana jest na 1670 r., gdy Chrystian Gryphius, rektor gimnazjum św. Magdaleny we Wrocławiu, w czasie wycieczki z uczniami na Śnieżkę odwiedził tę budę, zamieszkaną przez człowieka pilnującego ryb w stawie. Prawdopodobnie istniała jednak ona już wcześniej. W dziejach tego schroniska istotny jest 1872 r., gdy bliżej stawu postawiono nowy budynek (po rozebraniu z lat 20. XIX w.). W 1891 r. buda zmieniła właściciela, co wiązało się z jej przebudową i powiększeniem¹. Widoczna na zdjęciu z 1904 r. ma już formę, proporcje i detal budowlany zachowany do dziś, tzn. pięterko – wyżkę nad głównym wejściem, stromy dwuspadkowy dach z przepustami oraz charakterystyczną sygnaturkę na kalenicy dachu od strony południowo-wschodniej [15], [16]. W latach 1922–1923 nastąpiła kolejna rozbudowa Samotni o skrzydło zachodnie. Projekt wykonała pracownia architektoniczna braci Albert z Jeleniej Góry. Ostatnią rozbudowę przeprowadzono w 1934 r. również w oparciu o projekt jeleniogórskiej pracowni braci Albert [16]. Powiększono całość o część północną i wschodnią, nie zmieniając specyficznego charakteru budy, co należy podkreślić i uznać za osiągnięcie. Po wojnie, w latach 50. XX w. powiększono skrzydło północne i przeprowadzono remonty budynku. Schronisko w latach 70. oferowało ponad 60 miejsc

was demolished). In 1891, the shelter changed its owner, which was connected with its remodelling and extension¹. Visible in the photo from 1904, it already has a form, proportions and construction detail preserved to this day, i.e., a floor – a sort of mansard above the main entrance, a steep gable roof with penetrations and a characteristic turret on the roof ridge from the south-eastern side [15], [16]. In the years 1922–1923 another extension of Samotnia by the western wing took place. The project was developed by the architectural studio of Albert brothers from Jelenia Góra. The last extension was carried out in 1934 also on the basis of the project of Albert brothers studio in Jelenia Góra [16]. The whole was extended by the northern and eastern parts without changing the specific character of the shelter, which should be emphasized and considered to be an achievement. After the war, in the 1950s the northern wing was extended and the building was remodelled. In the 1970s, the shelter offered over 60 beds. Samotnia became famous as a particularly friendly shelter with a unique atmosphere when its manager was Waldemar Siemaszko who died tragically in a car accident in 1994. Many initiatives which were taken during his management in the years 1966–1994 (including the construction of a biological sewage treatment plant, changes to a more efficient heating system) and the organization of many sports and cultural events brought the hostel publicity and awards.

- Bronek Czech's Shelter na Polanie (on the Glade) (*Schlingelbaude*, 1067 m a.s.l.)

The fourth out of the group of the oldest Giant Mountains huts was *Schlingelbaude*². Bronek Czech's Shelter, which was located on a glade between Górny Karpacz and

¹ Jak podaje M. Staffa, w 1891 r. Samotnię kupił M. Richter z Miłkowa i to był autorem pomysłu budowy dzwonnicy na dachu schroniska [2, s. 189].

¹ According to M. Staffa, in 1891 M. Richter from Miłków bought Samotnia and he was the author of the idea of building a belfry on the roof of the shelter [2, p. 189].

² Another period of foundation, i.e., the 15th century, is given by T. Lokvenc, describing *Schlingelbaude* as the oldest on the Silesian side [9, p. 494].

II. 8. Nowe i stare schronisko
Schlingelbaude.
Przełom XIX i XX stulecia
(źródło: ze zbioru A. Brzezińskiego)

Fig. 8. New and old
Schlingelbaude shelter.
Turn of the 20th century
(source: from the collection of
A. Brzeziński)



noclegowych. Samotnia zastąpiła jako schronisko szczególnie przyjazne, o wyjątkowej atmosferze, gdy jej kierownikiem był Waldemar Siemaszko, tragicznie zmarły w 1994 r. w wypadku samochodowym. Wiele inicjatyw podjętych podczas jego kierownictwa w latach 1966–1994 (m.in. budowy biologicznej oczyszczalni ścieków, zmiany na wydajniejszy systemu ogrzewania) oraz organizacja imprez sportowych i kulturalnych przysporzyły schronisku rozgłosu i nagród.

- Schronisko im. Bronka Czecha na Polanie
(*Schlingelbaude*, 1067 m n.p.m.)

Czwartą z grupy najstarszych karkonoskich bud była *Schlingelbaude*². Schronisko im. Bronka Czecha zlokalizowane na polanie między Górnym Karpaczem a Kociołem Wielkiego Stawu, przy starej drodze zwanej Śląskim Traktem było początkowo kurzą budą, którą wspominał Chrystian Gryphius w relacji ze swej wyprawy na Śnieżkę w 1670 r. [16]. Stara³ buda została opuszczona w 1702 r., a powstała nowa służyła do obsługi hodowli i celom turystycznym. Istniała do 1954 r., gdy została rozebrana. Budynek nowego, większego schroniska zaprojektował jeleniogórski mistrz budowlany Alfred Dehmel⁴. Nawiązywał w swej formie do szwajcarskich wzorców regionalnych. Jak można zauważyć na licznych fotografiach, był to budynek piętrowy z użytkowym poddaszem o konstrukcji kamiennie-drewnianej (il. 8). Charakterystycznymi elementami w elewacji budy były otwarte balkony i werandy, co przywodziło na myśl raczej funkcję pensjonatowo-leczniczą, a nie turystyczną obiektu [17]. Istniały początkowo plany wykorzystania do celów leczniczych źródła bijącego nieopodal, lecz zostały zarzucone.

Kocioł Wielkiego Stawu at the old road called the Silesian Route, was initially a charcoal burners' hut, which Christian Gryphius mentioned in his report from a trip to Śnieżka in 1670 [16]. The old³ hut was abandoned in 1702 and the new one was constructed to serve animal breeding and tourist purposes. It existed until 1954 and then it was demolished. The building of the new larger shelter was designed by Jelenia Góra construction master Alfred Dehmel⁴. In its form, it referred to Swiss regional models. As we can see in numerous photographs, it was a two-storey building with a functional attic with a stone and wooden structure (Fig. 8). Characteristic elements in the hut's façade were open balconies and verandas, which reminded the function of a guest-healing rather than tourist facility [17]. Initially, there were plans to use the neighbouring springs for healing purposes, but they were abandoned.

The shelter building underwent several modernizations in order to increase the number of beds. After the first of them, open verandas and balconies were removed and the second one in 1924 – by Albert brothers architectural studio – changed the entire body substantially, increasing the number of beds to 50 (season 1938/1939). The facility gained the status of a mountain hotel⁵. After 1945, for a short time there was a holiday centre for people who were prisoners of concentration camps during the war. In 1951, the facility came under the management of PTTK and received the name of Bronka Czech and had the best reputation among tourists. In the 1960s, there were about 100 beds and in the vicinity of the shelter there were cyclical ski competitions. Unfortunately, on the night of December 11–12, 1966, a fire broke out in one of the rooms and the fire-fighting action was hindered by a significant

² Inny okres powstania, bo XV w. podaje T. Lokvenc, określając *Schlingelbaude* jako najstarszą po śląskiej stronie [9, s. 494].

³ Zwana Starą Budą Schlingela w odróżnieniu od nowego schroniska – *Neue Schlingelbaude* – które wzniesiono naprzeciw starego w 1894 r.

⁴ Nazwisko projektanta schroniska zamieszczono w [6, s. 102].

⁵ Called Old Schlingel's Hut unlike the new shelter – *Neue Schlingelbaude* – which was constructed opposite the old one in 1894.

⁴ The name of the shelter designer was given in [6, p. 102].

⁵ For some time in shelters established in the 19th century in the Sudetes people raised animals. In the postcards from the beginning of the 20th century, we can see animals grazing in front of the Silesian huts.

Budynek schroniska przeszedł kilka modernizacji w celu zwiększenia liczby miejsc noclegowych. Po pierwszej z nich zlikwidowano otwarte werandy i balkony, a druga z 1924 r. – autorstwa pracowni architektonicznej braci Albert – zmieniła zasadniczo całą bryłę, powiększając liczbę miejsc noclegowych do 50 (sezon 1938/1939). Obiekt zyskał status hotelu górskiego⁵. Po 1945 r. przez krótki czas istniał tu ośrodek wypoczynkowy dla osób, które w czasie wojny były więźniami obozów koncentracyjnych. W 1951 r. obiekt przeszedł pod zarząd PTTK i otrzymał imię Bronka Czecha, stając się jednym z cieszących się jak najlepszą opinią wśród turystów. W latach 60. XX stulecia liczba miejsc noclegowych wynosiła w nim około 100, a w pobliżu schroniska odbywały się cyklicznie zawody narciarskie. Niestety w nocy z 11 na 12 grudnia 1966 r. w jednym z pomieszczeń wybuchł pożar, a akcję gaśniczą utrudniał znaczny opad śniegu, który uniemożliwił dojazd wozów strażackich [18]. Po pożarze pozostała tylko kamienna podmurówka budynku, reszta drewnianej konstrukcji ścian i dachu przestała istnieć. Ambitne plany odbudowy schroniska, praktycznie aktualne jeszcze do lat 80. XX w., nie zostały zrealizowane. Trudno oprzeć się niewesołym refleksjom, biorąc pod uwagę ten fakt oraz to, że do 1945 r. w pobliżu nowego i starego budynku *Schligelbaude* na polanie istniało jeszcze młodzieżowe schronisko *Berghänlein* i starsze *Hasenbaude* [6] w północnej części polany, a dziś w tym ruchliwym, odwiedzanym przez turystów miejscu brakuje podstawowych usług związanych z ich potrzebami, tzn. możliwości noclegów i aprowizacji.

Podsumowanie

Schroniska karkonoskie, zwane budami, ze względu na swą historię, losy rodów tzw. budziarzy (osób zamieszkujących i dzierżawiących te obiekty), ważną rolę odgrywaną w rozwoju turystyki w całych Sudetach czy wreszcie na reprezentowany typ architektury, często o regionalnym rodowodzie, ulegającej zmianom formy i kubatury podczas przebudów, stanowią interesujący i bogaty materiał poznawczy. Tak jak wielokrotnie było tu podkreślane, pochodzenie większości schronisk wzniesionych w Karkonoszach i w całych Sudetach, także po czeskiej stronie, związane jest z miejscową tradycją budowlaną. Oczywiście pierwsze domostwa służące jako pasterskie bądź strażnicze budy powstałe w początkach XVII stulecia były niewielkimi budynkami o spartańskich warunkach bytowych. Znajdowały się w nich również pomieszczenia dla zwierząt. Jednak ze względu na rozwój cywilizacyjny całego sudeckiego regionu, przyspieszony z pewnością przez przemysł wydobywczy węgla kamiennego i związane z nim inne rodzaje wytwórczości, istniejące huty szkła, przemysł włókienniczy oraz wynikającą z tego konieczność rozbudowy komunikacji, dróg, a zwłaszcza kolei żelaznej, powstały warunki dla rozwoju turystyki, nie

snowfall, which prevented the access of fire trucks [18]. After the fire, only the stone foundation of the building remained, whereas the rest of the wooden structure of the walls and roof ceased to exist. Ambitious plans to rebuild the shelter, practically still valid until the 1980s, were not implemented. It is difficult to resist sad reflections, taking into account this fact and that until 1945 near the new and old *Schligelbaude* building in the glade there were still the youth shelter *Berghänlein* and the older *Hasenbaude* [6] in the northern part of the glade, whereas in this busy place visited by tourists there is a lack of basic services connected with their needs, i.e. a possibility of accommodation and provisioning.

Summary

The Giant Mountains shelters, called huts, due to their history and the family history of the so-called budziarze (hutters – people living in and renting these objects), their important role performed in the development of tourism in the whole Sudetes or finally due to the type of architecture represented, often with a regional origin, undergoing changes of form and volume during remodelling, constitute an interesting and rich cognitive material. As it has been emphasized here many times, the origin of most shelters built in the Giant Mountains and in the entire Sudetes, also on the Czech side, is connected with the local construction tradition. Of course, the first houses serving as shepherd or guard huts founded in the early 17th century were small objects with Spartan living conditions. There were also rooms for animals in them. However, due to the civilization development of the entire Sudeten region, which was certainly accelerated by the emerging hard coal mining industry and other types of manufacturing connected with it and due to the existing glass factories, textile industry and the resulting need to develop transport, roads and in particular railways, there appeared conditions for the development of tourism, not connected with pilgrimage centres or resort towns, but with the mountains, their nature and beauty. Mountain shelters along with hotels and inns have become an important element in the mountain tourism infrastructure. The architectural studio of Albert brothers from Jelenia Góra performed a leading role among designers of the Giant Mountains shelters on the Silesian side. Their projects of the Giant Mountains shelters were distinguished by a balanced and compact form, a strongly accented body of the steep roof, often with pediments and combined dormers clearly indicating their presence on its slopes. The compact form of the whole, the lack of elements such as balconies, terraces or verandas in the architecture of the building clearly demonstrated high requirements for the durability of the building, which were connected with the aura prevailing at the altitudes at which shelters are constructed. Designers of the Giant Mountains huts from the Jelenia Góra studio were aware of this and adapted new objects and the form of those remodelled ones to the prevailing extreme weather conditions. At the same time, despite the priority which for designers meant high requirements set by nature, it was largely possible to preserve

⁵ W schroniskach powstałych w XIX stuleciu w Sudetach funkcjonowały także przez pewien czas hodowle. Na pocztówkach z początków XX w. można zauważyć jeszcze pasące się przed śląskimi budami zwierzęta.

jak dotąd związanej z ośrodkami kąpielicznymi czy uzdrowiskami, lecz z górą, ich przyrodą i pięknem. Istotnym elementem w infrastrukturze turystyki górskiej stały się schroniska górskie wraz z hotelami i gospodami. Wiodącą rolę wśród projektantów karkonoskich schronisk po śląskiej stronie odegrało biuro architektoniczne braci Albert z Jeleniej Góry. Projekty karkonoskich schronisk wychodzące spod ich ręki wyróżniały się wyważoną i zwartą formą, mocno zaakcentowaną bryłą stromego dachu, często z naczółkami oraz zespolonymi lukarnami wyraźnie zaznaczającymi swą obecność na jego połączeniach. Zwarta forma całości, brak takich elementów jak balkony, tarasy czy werandy w architekturze budynku świadczyły jednoznacznie o wysokich wymaganiach co do trwałości budynku, związanych z aurą panującą na wysokościach, na jakich wznoszone są schroniska. Zdawali sobie z tego sprawę projektanci karkonoskich bud z jeleniogórskiej pracowni, dostosowując nowe obiekty i formę tych przebudowywanych do panujących ekstremalnych warunków pogodowych. Jednocześnie mimo priorytetu, jakim były wysokie wymagania stawiane przez przyrodę przed projektantami, udało się w dużej mierze zachować regionalny charakter budynków, czego najlepszym przykładem były rozbudowy schroniska Samotnia nad Małym Stawem, jak i udana forma Strzechy Akademickiej, wzniesionej od podstaw po pożarze w 1906 r. Obecnie ważnym problemem związanym z architekturą karkonoskich schronisk jest pieczołowita ochrona konserwatorska oraz utrzymanie dobrego stanu technicznego (pożary!), tak aby i przyszłe pokolenia mogły korzystać z ich gościnności i cieszyć oczy regionalną formą tych niepowtarzalnych obiektów. Nowe realizacje, które powinny mieć miejsce, to długo oczekiwana bez rezultatu odbudowa Schroniska im. Bronka Czecha na Polanie oraz – zdaniem autora – przywrócenie funkcji turystycznej temu, co pozostało obecnie po schronisku Nad Śnieżnymi Kotłami, wraz z odbudową jego niepowtarzalnej, surowej formy górskiego zamku. Nie mniej istotnym zadaniem, a dotyczącym nowej architektury powstającej w całym dolnośląskim paśmie Sudetów, w tym także budynków o funkcji turystyczno-wypoczynkowej, jest kontynuacja regionalnych wzorców – znaczącej spuścizny kulturowej wielu pokoleń, w ich współczesnej formie, przez obecnie projektujących architektów.

the regional character of buildings, the best example of which were extensions of Samotnia shelter at Mały Staw as well as a successful form of Strzecha Akademicka which was constructed from scratch after the fire in 1906. At present, an important problem connected with the architecture of the Giant Mountains shelters is careful conservation protection and maintaining good technical condition (fires!), so that future generations can enjoy their hospitality and take delight in the regional form of these unique objects. New implementations which should take place include the long-awaited and unsuccessful reconstruction of Broněk Czech's Shelter in Polana and – according to the author – restoring the tourist function to what is now left of the shelter Nad Śnieżnymi Kotłami along with the reconstruction of its unique raw form of a mountain castle. Another important task concerning the new architecture emerging in the entire Lower Silesian range of the Sudetes, including buildings for tourism and leisure, is the continuation of regional models – significant cultural heritage of many generations in their contemporary form – by architects designing today.

Translated by
Bogusław Setkiewicz

Bibliografia/References

- [1] Mazurski R.K., *Geografia turystyczna Sudetów*, Oficyna Wydawnicza Sudety, Oddział Wrocławski PTTK, Wrocław 2003.
- [2] *Słownik geografii turystycznej Sudetów*, t. 3: *Karkonosze*, M. Staffa (red.), Wydawnictwo PTTK Kraj, Warszawa–Kraków 1993.
- [3] Potocki J., *Rozwój zagospodarowania turystycznego Sudetów od połowy XIX wieku do drugiej wojny światowej*, Wydawnictwo Plan, Jelenia Góra 2004.
- [4] Leipelt M., *Rund um die Schneekoppe. Bildern aus dem Riesengebirge*, Kunst Verlag vom Max Leipelt, Warmbrunn 1912.
- [5] Suchodolski J., *Regionalizm w kształtowaniu formy architektury współczesnej na obszarze Sudetów*, Oficyna Wydawnicza PWR, Wrocław 1996.
- [6] Suchodolski J., *Architektura schronisk górskich w Sudetach*, Oficyna Wydawnicza PWR, Wrocław 2005.
- [7] Łaborewicz I., Wiater P., *Szklarska Poręba. Monografia historyczna*, Związek Gmin Karkonoskich, Szklarska Poręba 2011.
- [8] Martynowski Z., Mazurski R.K., *Sudety Zachodnie*, Sport i Turystyka, Warszawa 1978.
- [9] *Krkonoše – příroda, historie, život*, J. Flousek, O. Hartmanová, J. Štursa, J. Potocki (eds), Vydalo nakladatelství Miloš Uhlíř-Baset, Praha–Nové Město 2007.
- [10] Löwe L., *Schlesische Holtzbauten*, Werner Verlag, Düsseldorf 1969.
- [11] Rohkam H., *Bauden und Baudenleute, Schreiberhauer Heimatblätter*, H. 1, Verlag Wilhelm Gottlieb Korn, Breslau 1937.

- [12] Mazurski R.K., *Historia turystyki sudeckiej*, Oficyna Wydawnicza Wierchy, Kraków 2012.
- [13] Wikorejczyk K.M., *Wędrówki ze Szklarskiej Poręby*, Zarząd Miasta Szklarskiej Poręby, Wrocław 1992.
- [14] *Die neue Hampelbaude im Riesengebirge*, „Ostdeutsche Bauzeitung” 1907, Nr. 26/30 März, 134–135.
- [15] Szczepański E., *Schroniska po polskiej stronie Karkonoszy – Samotnia*, „Rocznik Jeleniogórski” 1978, T. 16, 45–64.
- [16] Wikorejczyk K.M., *U stóp Śnieżki – wybrane opowiadania krajoznawcze*, Sudety, Wrocław 1998.
- [17] Łaborewicz I., *Budniki – niegdysiejsza „kolonia” Kowar*, „Kurier Kowarski” 2002, Nr 4(76), 6–8.
- [18] Klamut A., *Tajemnica Bronka Czecha*, „Karkonosze” 1992, Nr 175, 41–44.

Streszczenie

Artykuł został poświęcony architekturze czterech uważanych za najstarsze karkonoskich schronisk – Pod Łabskim Szczytem, Strzesze Akademickiej, Samotni oraz Schronisku im. Bronka Czecha. Celem pracy jest ukazanie nieprzemijających walorów ich architektury, dla której inspiracją była rodzima tradycja budowlana. Po 1945 r. wiele sudeckich schronisk przestało istnieć, a te, które przetrwały do dziś, borykają się często z podstawowymi problemami – brakiem koniecznych remontów, właściwej opieki konserwatorskiej czy stosunkowo niedużym ruchem turystycznym. W publikacji zwrócono także uwagę na potrzebę kontynuacji w nowo projektowanych budynkach o funkcji turystycznej rodzimych wątków architektury, w celu przywrócenia przerwanej po 1945 r. ciągłości kulturowej.

Słowa kluczowe: Karkonosze, architektura, buda, regionalizm

Abstract

The article is devoted to the architecture of four Giant Mountains shelters, which are considered to be the oldest, i.e., Pod Łabskim Szczytem, Strzecha Akademicka, Samotnia and Bronek Czech's Shelter. The purpose of the study aims at showing the timeless values of their architecture inspired by native construction tradition. After 1945, many Sudetes shelters ceased to exist and those that have survived to this day often face fundamental problems – lack of necessary renovations, proper conservation care or relatively small tourist traffic. The publication also draws attention to the need to continue native architectural themes in newly designed buildings with a tourist function in order to restore cultural continuity that was interrupted after 1945.

Key words: Giant Mountains, architecture, hut, regionalism