



Dariusz Kronowski*

Rozwój architektury górskiej Od szałasów do schroniska

*Dla braci tatrzańskiej schroniska górskie,
podobnie jak ludzie, mają swoje twarze, kochane i bliskie,
pociągająco poczciwe, ciągnące człowieka z daleka,
lub wielkopańsko wyniosłe, zimne i oficjalne [...].
Niezapomniany styl włóczęg górskich,
bierze po części początek w ich wnętrzach
i kona śmiercią starej budy na zawsze...*

Józef Oppenheim, Wanda Gentil-Tippenhauer,
Pamięci zmarłych schronisk

Począwszy od wieku XIX architektura górską związaną z turystyką i rekreacją rozwijała się bardzo intensywnie, przy czym początkiem jej rozkwitu było zainteresowanie góralską architekturą tradycyjną, charakterystyczną dla tego regionu. W tej mierze najbardziej wyrazista była forma szałasów pasterskich, którego strome i płaskie dachy oraz ciekawe kształty stały się inspiracją dla wielu schronisk górskich na świecie, w tym również w Polsce.

Architektura schronisk w Polsce jest również najbliższą formą do szałasów, które od wieków stanowiły schronienie dla ludności zamieszkującej tereny górskie, głównie dla sezonowych pasterzy, pracujących przy wypasie owiec albo bydła. Równie ciekawe obiekty nawiązujące

stylistycznie do szałasów pasterskich można napotkać np. w Alpach.

Szałasowe górskie – zarówno dawniej, jak i obecnie – służą schronieniu przed uciążliwymi warunkami atmosferycznymi oraz są miejscem pracy. Pasterze korzystali z nich do produkcji pożywienia oraz prac związanych z wyprawianiem skór. Z tego typu schronień korzystano przede wszystkim w okresie wiosenno-letnim. Opuszczone, służą niejednokrotnie turystom jako miejsca noclegu. W okresie II wojny światowej dawały schronienie uciekinierom, partyzantom czy kurierom. Obiekty górskie pozostają zatem także nieodłączną częścią historii, skrywając tajemnice i dramaty, które rozegrały się w górach.

Badania nad historią szałasów pasterskich

Badania architektoniczne formy szałasów pasterskich były prowadzone przez Tadeusza Przemysła Szafera [6], a następnie przez Stefana Żychonia [8]. Utworzył on w Zakopanem Pracownię Regionalną Politechniki Krakowskiej – placówkę naukowo-projektową w dziedzinie architektury ziem górskich w Polsce. Jego kontynuatorem na tym

stanowisku został wspomniany Tadeusz P. Szafer, kierujący zespołem, który badał przydatność oraz skuteczność nowych technologii budowlanych i rozwiązań przestrzennych w architekturze ziem górskich. Jednym z kierunków działań pracowni w latach 90. XX w. było pielęgnowanie tradycji i utrwalanie doświadczeń mieszkańców regionu Podhala w dziedzinie sztuki budowlanej.

Podstawowy wpływ na rozwój szałasów pasterskich i innej architektury górskiej miało życie pasterskie wraz

* Dariusz Kronowski jest doktorantem na Wydziale Architektury Politechniki Krakowskiej.

z jego obyczajowością. Szałasły powstawały jako budowle stałe albo bywały przenoszone w różne miejsca, ze względu na przemieszczanie się i wędrowki pasterzy.

W latach 60. XX w. wykonano wiele badań i inwentaryzacji, dotyczących form zabudowy pasterskiej, co umożliwiło zobrazowanie stanu szałasów polskich.

Wśród ważniejszych publikacji, do których można się w tej dziedzinie odnieść, znajduje się studium architektoniczno-budowlane autorstwa Rudolfa Śmiałowskiego [7], określające formy istniejących szałasów pasterskich. Dzięki pracy Śmiałowskiego oraz dołączonym do niej opracowaniom etnograficzno-geograficznym można zrekonstruować formy szałasnictwa oraz typ osadnictwa w polskiej części Tatr.

Dotychczas nie dokonano jednak gruntownych badań struktury ustrojów konstrukcyjnych i etapów ich ewolucji, zmierzającej od prymitywnych schronów do dosko-

nalszej formy bacówki, która uzyskała nobilitację w propagowanym przez Stanisława Witkiewicza stylu zakopiańskim [1]. Jego kreator dopatrywał się w góralskich chatkach i szałasach cech budownictwa drewnianego z czasów Kazimierza Wielkiego. Styl zakopiański stać się miał zatem – według Witkiewicza – zarzewiem polskiej architektury w sytuacji zagrożeń rozbiorowych.

Witkiewicz – korzystając z historii i stylistyki ludowej obecnej na Podhalu, zaprojektował wiele willi, hoteli i obiektów mieszkalnych, w tym m.in. *Kolibę* (1892–1893), *Dom pod Jedłami* (1896), *Kaplicę w Jaszczurówce* (1907–1908), *Muzeum Tatrzańskie* (1913). Działalność Witkiewicza i proklamowany przez niego styl na początku intensywnego rozwoju architektury Podhala uchroniły w pewnym stopniu region przed przypadkową zabudową, którą można spotkać w wielu innych miejscach Polski.

Rozwój szałasów górskich, ich odmiany i konstrukcja

Szałas pasterski – pojawiający się zazwyczaj w polu uwagi w okresie szerególnego rozwoju architektury Podhala – stał się obiektem badań i analiz, właściwych ewolucyjnemu spojrzeniu na budownictwo pasterskie Tatr. Analizując sam termin szałas, rozumiemy go jako sezonowe mieszkanie, przystosowane do różnego typu prac (np. wyprawiania skór), a także magazynowania pożywienia (np. serów). Obiektem genetycznie związanym z szałasem jest bacówka. Określenia tego zaczęto używać, gdy oprócz szałasów na halach zaczęły się pojawiać inne budynki, służące przechowywaniu siana, trzymaniu bydła czy gromadzeniu różnych materiałów eksploatacyjnych. Zespół takich obiektów określano właśnie mianem bacówki. Kolejnym obiektem jest *salaś* [8], wywodzący się z hal słowackich. Termin ten stosuje się odnośnie do bacówki owczej. Innym określeniem schronienia pasterskiego – przejętym także przez współczesne taternictwo – jest koliba. Terminem tym nazywa się naturalne schronienie górskie – jaskinię lub zadaszony występ skalny, osłonięty murkiem z luźnych kamieni, służące jako osłona przed deszczem, śniegiem i zimnem.

Szałasły są schronieniem sezonowym. Wiąże się to z uproszczonym sposobem ich użytkowania oraz nieskomplikowaną konstrukcją. Nie wymagają solidnego wykończenia oraz ocieplenia. Poddawane są corocznym napra-

wom, czasem ulegają rozbiórce i bywają przenoszone na inne miejsce, przed rozpoczęciem sezonu pasterskiego. Wyraźnie są tu widoczne różnice między kulturą pasterską a rolniczą, uprawową – pierwsza z nich jest bowiem kulturą ruchomą i dynamiczną.

Ciągłe zmiany miejsca pobytu użytkowników, przeróbki, remonty oraz wpływ czynników atmosferycznych są powodami krótkiego użytkowania tego typu obiektów w ciągu roku. Ich zachowane fragmenty często można zauważyć podczas wędrowek w Bieszczadach, Beskidach, Gorcach czy Tatrach. Opuszczone, malowniczo wpisują się w krajobraz, służąc jako schronienie dla turystów. Najstarsze istniejące szałasły w polskich górach datuje się na 60 lat. Ich żywotność jest znacznie krótsza od użytkowania chałupy wiejskiej.

Ze względu na przebudowy i zmiany, niektóre elementy – najczęściej ściany – są starsze niż konstrukcja dachu, najbardziej narażona na działanie czynników atmosferycznych. Samo określenie wieku danego szałasłu jest często trudne. Wymiana poszczególnych elementów na przestrzeni lat przez kolejnych cieśli nie wpływa na ogół na zmianę tradycji budowy szałasłu, ponieważ jest ona mocno zakorzeniona w kulturze Podhala.

Jednolitość elementów architektury szałasów pasterskich nie jest jednak do końca utrzymana.

Przeobrażenia szałasłu pasterskiego, jego stylistyki i formy

Innowacje w rozwoju konstrukcji budownictwa osiadłego, dokonujące się w ostatnich dziesięcioleciach, trwale wpłynęły na odrzucenie klasycznego typu szałasów owczych, co można zaobserwować na przykładzie dachów. Do dzisiaj nie zachował się żaden przykład konstrukcji zbliżonej do pierwotnego szałasłu górskiego. Nie zachowały się wzmianki ani etnografów, ani architektów na jej temat. Literatura tatrzańska tylko pobieżnie wspomina o formach konstrukcyjnych. Dopiero informacje na temat budownictwa pasterskiego z terenów Beskidów i Bieszczad przynoszą dokładniejszą wiedzę, dotyczącą elementów konstrukcji szałasłu.

Źródła kartograficzne nie odpowiadają wprost na pytanie o samą architekturę szałasłu, ale są pierwszorzędym materiałem traktującym o położeniu i rozmieszczeniu zabudowy zespołów pasterskich na halach. Doskonałą formą przekazu jest oczywiście ikonografia. Duże znaczenie mają tu prace Stanisława Witkiewicza czy Walerego Eliasza [8]. Dzięki ich rysunkom formy architektury tatrzańskiej nie popadły w zapomnienie i można je analizować także obecnie.

Analizując można stwierdzić, że układ użytkowy szałasłu nie ewoluuje; do dziś powszechnie jest stosowane rozplanowanie na prostokacie, z wejściem w krótszej ścia-

nie, komorą naprzeciwko i wiatrą pod ścianą boczną, z lewej strony. Mianem watra określa się charakterystyczne ognisko, nad którym zawieszona jest kadz z owczym mlekiem, z którego wytwarza się sery bunc i oscypek oraz bryndzę.

Po stopniowym zajmowaniu Podhala przez osadnictwo zaczęto stosować doskonalszą formę – bacówkę. Był to szałas, łączący w sobie również formę domku. Do dziś takie rozwiązania zauważyć można w ośrodkach turystycznych i wypoczynkowych. Bacówka była formą wyjściową nie tylko dla twórczości Witkiewicza, lecz także dla budowy schronisk górskich. Typowy plan i solidna konstrukcja niosły ze sobą możliwość odmiennego użytkowania, bez konieczności przenoszenia i reorganizacji budynku. Można tu zauważyć ścisły związek z formą chałupy góralskiej. Obcowanie z naturą w tych stabilnych siedzibach stwarzało na początku wieku XX możliwość modyfikacji i odmiennego zastosowania dla nowych funkcji. Liczne grono miłośników przyrody, mieszkańców miast, chcących obcować z naturą, zaczęło korzystać z takich obiektów w celach turystycznych.

Znaczenie kolib i szałasów tatrzańskich w rozwoju schronów i schronisk turystycznych

Konstrukcja kamiennej koliby, biorąc pod uwagę przykłady tatrzańskie w dotychczas poznanych źródłach, nie jest do końca scharakteryzowana. W XIX wieku odnotowywano liczne obiekty tego typu, o kilku ścianach kamiennych. Przykładem takiej zabudowy był nieistniejący już szałas, zlokalizowany w Dolinie Kościeliskiej, znany na podstawie materiałów ikonograficznych. Jego ściany tworzyła konstrukcja kamienna wykonana z wielkich głazów, zadaszenie zaś miało konstrukcję drewnianą, zabezpieczoną kamieniami przed działaniem wiatru. Taki sposób zabezpieczenia dachu jest także stosowany w wysokogórskich schroniskach alpejskich. Inne współczesne zabezpieczenia dachów w obiektach wysokogórskich to stalowe liny, mocowane do nich i kotwione w skalistym gruncie. Przykłady takich schronisk odnaleźć można w Karpatach Rumuńskich (ryc. 1).

Ze znanych wysokogórskich bacówek tatrzańskich, przekształconych współcześnie w schroniska, wymienić należy budynek tzw. *Starego Schroniska* w Dolinie Pięciu Stawów Polskich [5]. Obiekt usytuowany na wysokości 1725 m npm jest w tej kategorii najstarszym, zachowanym do dziś. Korzystna lokalizacja umożliwiła wzniesienie budowli doskonale wkomponowanej w otoczenie

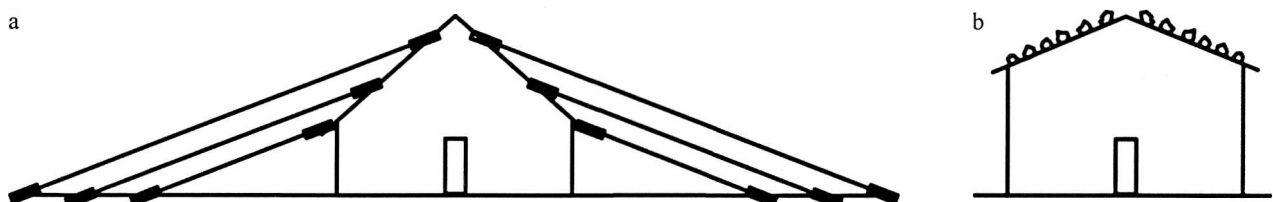
doskonalone na przełomie XIX i XX wieku umiejętności ciesielskie wpłynęły pozytywnie na trwałość i wygląd szałasów pasterskiego, przekształcającego się powoli w obiekt turystyczny. Szalasy, lokalizowane na dostępnych polanach, zaczęły otrzymywać inne formy architektoniczne i konstrukcyjne, przy czym korzystano obficie z dostępnych materiałów – drewna i kamienia. Koliby – pozostające na wysokich halach i ponad granicą lasu – również ulegały rozbudowie i przekształcaniu przez taterników.

Dzięki tym zmianom budownictwo wysokogórskie zyskało nowy wymiar – formę przetworzonego przez przybyszów z miast kamiennego budownictwa pasterskiego. Formy pasterskie w niektórych kamiennych obiektach wysokogórskich zachowały pierwotne cechy konstrukcyjne do dziś. Obecnie, w połączeniu z formami kamiennymi, stosuje się także blachę oraz tworzywa sztuczne, co usprawiedliwia ochronę przed trudnymi warunkami pogodowymi. Kształt samej koliby uzyskał także odmienny wygląd, a dzięki stworzeniu komfortowych warunków bytowych zmieniło się jej zastosowanie.

(ryc. 2). Usytuowanie szałasów na szlaku prowadzącym do Morskiego Oka wpłynęło na jego intensywne przeobrażenia, przy czym przyjmuje się, że jego obecny kształt nie odbiega od stanu pierwotnego pod względem ułożenia obiektu. Jednak istotne zmiany – spowodowane wpływami budownictwa stałego na początku XX w. – upodobniły kształt bacówki do form współczesnych, tworząc z niej jednocześnie wielosezonową kolibę.

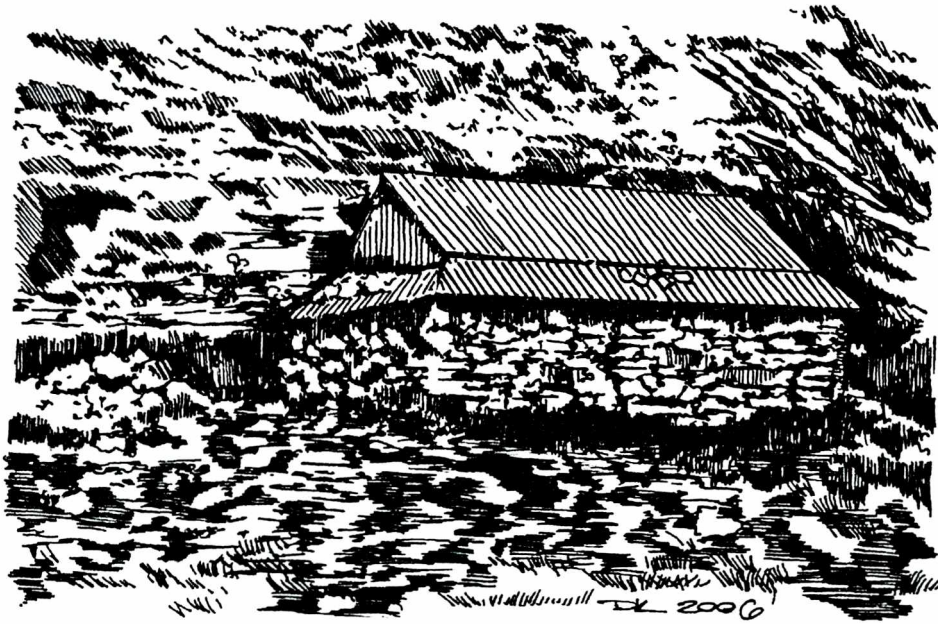
Modyfikacji uległ jej dach, początkowo składający się z połąci opartych na kamiennych podporach. Uszczelniono kamienne szczyty i dobudowano brakujące elementy konstrukcyjne. Dodatkowo zastosowano sposób zabezpieczania przed wiatrem, podobny do używanego w obiektach alpejskich. Dach dociążono kamieniami. Ponadto od wejścia zastosowano daszek okapowy. Widzimy tu więc element tradycyjnych murów kamiennych, skojarzony z formą dachu podhalańskiego, co doprowadziło do stworzenia zwartej bryły.

Innym znany obiektom była bacówka na Hali pod Mnichem [8], nie zachowała się jednak do czasów współczesnych. Dzięki swojemu położeniu (1640 m npm) służyła za schronienie taternikom i turystom. Walery Elias opisał ją w ten sposób: *Fantastyczne szalasko do skały*



Ryc. 1. Zabezpieczenie przed podrywającym działaniem wiatru na dużych wysokościach: a) linowe – stosowane w Karpatach Rumuńskich, b) kamienne – spotykane w schroniskach alpejskich oraz w wysokogórskich bacówkach

Fig. 1. Protection against sudden gusts of wind at high altitudes: a) cable – used in the Carpathian Mountains in Romania, b) stone – occurring in shelter-houses in the Alps and high mountain flock-master's huts



Ryc. 2. Przerys zdjęcia szałasu pasterskiego w Dolinie Pięciu Stawów Polskich z 1952 r. (wg [8, s. 55])

Fig. 2. Redrawing of a photograph of a shepherd's hut in the Dolina Pięciu Stawów Polskich (the Valley of Five Polish Lakes) from 1952 (acc. to [8, p. 55])

przyczepione [8] (ryc. 3 i 4). Koliba była zbudowana z prostokątnych murków i głazów, przykryta dwuspadowym dachem z dranic. Przednia ściana była częściowo zasłonięta deskami, a wejście stanowiły prymitywne drzwi. Połać dachowa była dodatkowo uszczelniona mchem i korą. Poprzeczne ułożenie pokrycia dachowego w stosunku do kierunku spływu opadów zmniejszało zużycie drewna, trudno dostępnego w rejonach wysokogórskich. Powodowało to jednak przedostawanie się wody deszczowej do wnętrza szałasu.

Obie wymienione koliby wykorzystywały naturalne wgłębienia skalne, nad którymi dobudowano drewniane konstrukcje dachowe.

Koliby tworzone także z luźnych murków granitowych. Z takim rozwiązaniem mamy do czynienia np. w odniesieniu do obiektów na Hali Gąsienicowej, gdzie również powstało schronisko górskie *U Bustryckiej*, a następnie *Murowaniec*.

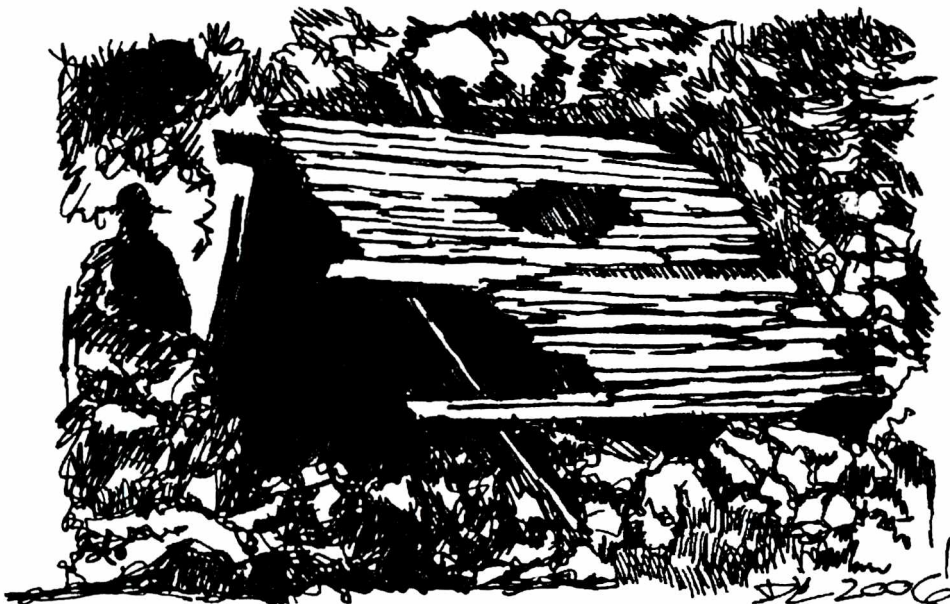
Kolejnym przykładem przekształceń szałasu w schron turystyczny jest tzw. *Stare Schronisko*, położone w kotle

Morskiego Oka [5]. Rosnąca popularność turystyki w XIX wieku sprawiła, że na miejscu starego szałasu pasterskiego wzniesiono tam nowy, który został przekształcony w obiekt dla turystów, później opodal, na morenie, wzniesiono nowe – dotychczas główne schronisko.

Pierwsze schronisko nad Morskim Okiem zbudował Edward Homolacs [2] zarządca dóbr zakopiańskich. Schronisko spłonęło w 1865 r. Po tragedii zostało odbudowane przez Towarzystwo Tatrzańskie w 1874 r. i nazwane imieniem *największego człowieka gór początku XIX w.*, Stanisława Staszica.

Na początku wieku XX rozpisano konkurs na projekt hotelu nad Morskim Okiem.

I nagrodę zdobył Franciszek Mączyński [2], projektem nawiązującym do stylistyki alpejskiej. Architektami, którzy zajęli kolejno II oraz III miejsce, byli Marcelli Pilecki, Michał Łużecki i Eugeniusz Wesołowski. Obiekty nie zostały zrealizowane, pozostawiając nienaruszone *Stare Schronisko*.



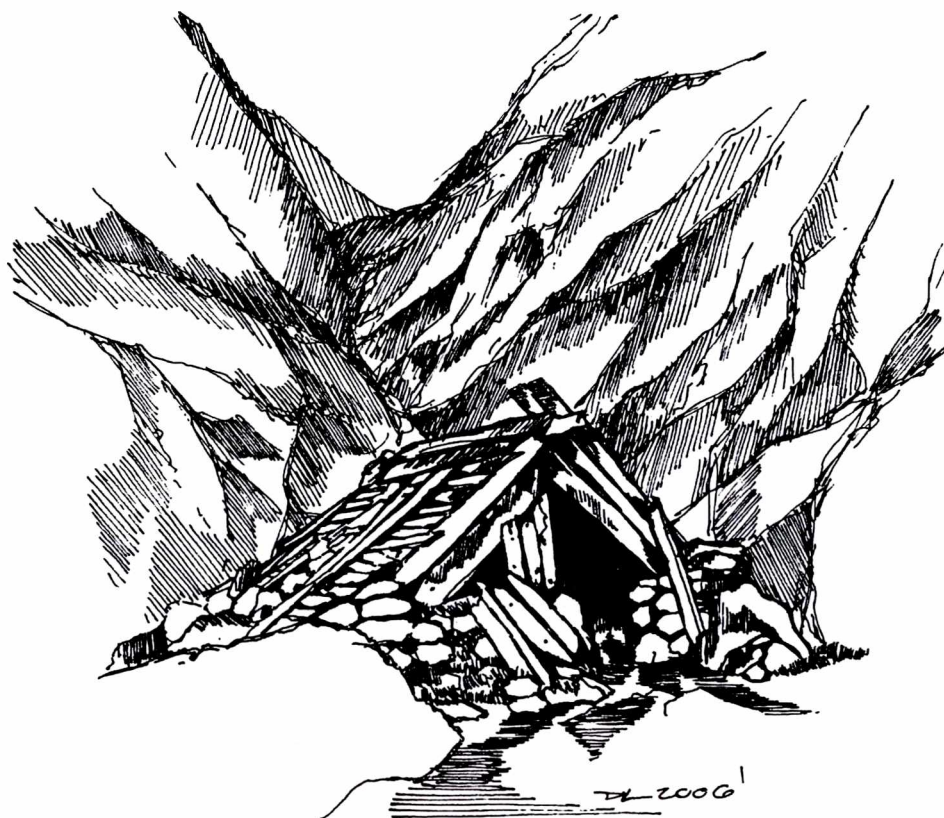
Ryc. 3. Przerys zdjęcia koliby *Pod Mniczem* z 1890 r. (wg [8, s. 55])

Fig. 3. Redrawing of a photograph of a shepherd's hut called *Pod Mniczem* (*At the Friar's*) (acc. to [8, p. 55])

Ryc. 4. Przerys rekonstrukcji
szałasu pasterskiego
Pod Mniczem

wykonany na podstawie
zdjęcia Walerego Eliasza
z 1870 r. (wg [6, ryc. 4])

Fig. 4. Redrawing of the
reconstruction of the
Pod Mniczem shepherd's hut,
carried out on the basis of a
photograph of Walery Elias,
from 1870 (acc. to [6, fig. 4])



Należy wspomnieć, że intensywna ekspansja schronisk turystycznych w Tatrach rozpoczęła się dzięki działalności polskiego Towarzystwa Tatrzańskiego [2], kierującego intensywnym rozwojem ruchu turystycznego pod koniec XIX w. Towarzystwo Tatrzańskie było pierwszym na ziemiach polskich stowarzyszeniem zajmującym się turystyką.

Korzystna koniunktura gospodarcza lat 30. XX w. sprzyjała budowie nowych obiektów turystyczno-rekreacyjnych, którą gwałtownie przerwał wybuch II wojny światowej.

Początek powstawania pierwszych schronisk turystycznych nastąpił na terenie Karkonoszy pod Śnieżką (1670 r.)

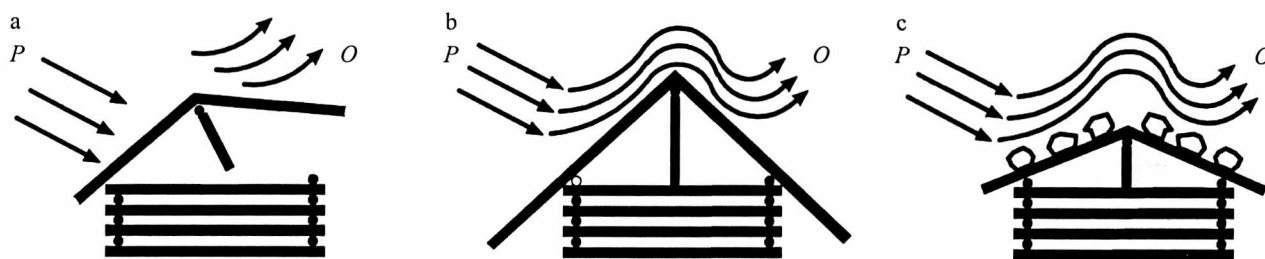
i pod Szrenicą (w 1749 r.). Turyści jako schronienia wykorzystywali nie tylko szałasy czy bacówki, lecz także znajdowali noclegi w szopach, domkach myśliwskich, m.in. w miejscu gdzie powstał *Smokowiec*.

Oprócz tatrzańskich obiektów kamiennych, podobne można spotkać jeszcze także w pasie Beskidu Małego. Występujące tam rozwiązania nie pojawiają się jednak nigdzie indziej, ani na terenie polskich gór, ani w tradycyjnym budownictwie słowiańskim. Ponadto tamtejsze obiekty są nieliczne i odosobnione na tle architektury drewnianej.

Podsumowanie

Analizując systematykę budownictwa górskiego w Polsce, możemy sklasyfikować kilka typów szałasów, przekształcanych w inne obiekty lub pozostających w pierwotnej formie. Wymienić należy koliby kamienne, szałasy sochowe

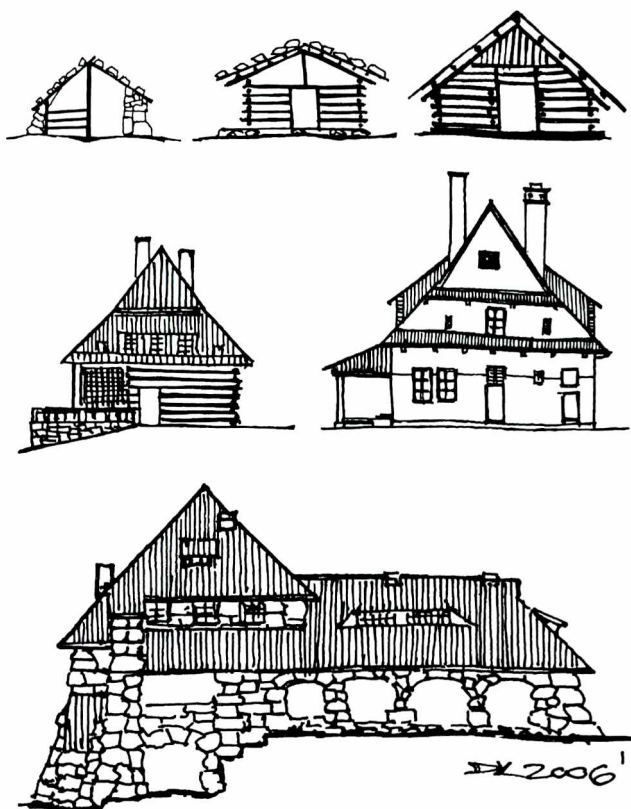
– wykonane całkowicie z drewna, z płaskimi i stromymi dachami oraz szałasy krokwiowe, panujące obecnie w tatrzańskim budownictwie (konstrukcje oparte na ścianach wieńcowych).



P – podrywanie wiatru, O – odrywanie wiatru

Ryc. 5. Podrywające działanie wiatru: a) na szałas bez zabezpieczenia, b) zabezpieczenie tradycyjne w szałasie sochowym, stawianym metodą przedłużonych krokwi, c) dach i dociążenie kamieniami tradycyjnego szałasu

Fig. 5. The action of wind on a shepherd's hut: a) with no protection; b) traditional protection in a hut, constructed in the method of elongated rafters; c) loading of the roof of a traditional hut with stones



Ryc. 6. Ideowy rozwój zabudowy od szałasów do schroniska drewnianego, murowanego, o konstrukcji kamiennej

Fig. 6. Ideological development of building: from a shepherd's hut to a wooden shelter-house, and a stone construction

Ryciny wykonał autor.

Zamiana pierwotnej konstrukcji dachowej na krokwiową umożliwiła usztywnienie połaci, na której układano kamienny balast. Połączenie tych elementów z na wpół naturalną kolibą skalną wpłynęło na powstanie charakterystycznego typu budowli schroniska wysokogórskiego. W typie budynku wywodzącego się z konstrukcji sochowej ściany są niskie, co umożliwia niższe położenie stromego dachu i odejście od zabezpieczania przed podrywającym działaniem wiatru poprzez zjawisko ssania. (ryc. 5). Obecnie mamy do czynienia z nowoczesnymi baczkami górskimi, czyli schronami wysokogórskimi lub schroniskami turystycznymi, a także domkami prywatnymi.

Dzięki opisanym przykładom jest widoczny ewolucyjny zarys rozwoju architektury górskiej od szałasów do schroniska (ryc. 6). Stosowanie tradycyjnej formy budownictwa pasterskiego, konserwującej swoje pierwotne rozwiązania muratorsko-ciesielskie, spleta się z wprowadzaniem podwyższonych standardów mieszkaniowych i przekształcaniem obiektów w schroniska turystyczne i miejsca wypoczynku. Odchodzi się od rozwiązań zdeterminowanych podstawowymi potrzebami żywiołymi, przede wszystkim zdobywaniem pożywienia, zmierzając do kreowania schronień o charakterze głównie komercyjnym, skoncentrowanych na turystyce i zadaniach rekreacyjnych. Modyfikacje te są inspirowane przede wszystkim odmiennymi potrzebami, pojawiającymi się wraz ze zmieniającym się duchem czasów oraz pomysłami wykorzystania już istniejących obiektów do nowych celów.

Figures by the author.

Bibliografia

- [1] Buszko J., *Wielka historia Polski*, t. 8, *Od niewoli do niepodległości*, Fogra, Kraków 2000.
- [2] Kulig M., *Architektura schronisk tatrzańskich*, Neriton, Warszawa 2003.
- [3] Mokrzyński J., *Architektura wolnego czasu*, Arkady, Warszawa 1990.
- [4] Oppenheim J., Gentil-Tippenhauer, *Pamięci zmarłych schronisk „Wierchy”* 1948, nr 18, s. 240.
- [5] Radwańska-Paryska Z., Paryski W.H., *Wielka encyklopedia tatrzańska*, Wydawnictwo Górskie, Poronin 1995.
- [6] Szafer T.P., *Tatrzańskie szałas pasterskie*, Warszawa 1961.
- [7] Śmiałowski R., *Architektura i budownictwo pasterskie w Tatrach Polskich*, PWN, Kraków 1959.
- [8] *Teka architektury współczesnej ziem górskich*, praca zbiorowa pod redakcją T.P. Szafera, Sezon, Kraków 1993.

Development of mountain architecture From a shepherd's hut to a shelter-house

Beginning from the 19th century mountain architecture bound with tourism and recreation developed very intensely. It began to flourish with rising interest in traditional mountain architecture, characteristic to the region. Here, the most distinct example is a shepherd's hut, whose steep and flat roofs and intriguing shapes became an inspiration for many mountain shelter-houses in the world, and also in Poland.

Excellent carpentry know-how, at the turn of the 19th and 20th centuries, influenced the durability and look of the shepherd's hut,

slowly transforming it into a tourist object. The huts, situated in accessible glades, were given different architectonic and constructional forms than those localized in high mountain pastures and those above the forest border. Accessible material, such as wood and stones were used abundantly.

The types of huts – stone shepherd's huts and other kinds, were slowly transformed into characteristic buildings – high mountain shelter-houses.