

Romuald Pustelnik

## *Przeobrażenia przestrzenne a zachowanie cech tożsamości kulturowej Kotliny Kłodzkiej. Próba ujęcia tematu*

### *Wstęp*

Obecnie, zarówno w okresie transformacji w naszym kraju, jak i po przystąpieniu Polski do Unii Europejskiej w 2004 r., wzrasta i będzie wzrastał wpływ i znaczenie zjawisk globalnych różnego typu na obszarze naszego kraju oraz w naszym życiu. Istnieją obawy, że zewnętrzne, obce wpływy w sferę kultury materialnej, w tym w krajobraz kulturowy, doprowadzą do utraty wartości regionalnych, które powstały przez wieki i pokolenia oraz w postaci dziedzictwa kulturowego różnicowały poszczególne obszary, tworząc mozaikę stylów estetycznych, a także sposobów korzystania z walorów naturalnych danego terytorium dla zaspokojenia potrzeb mieszkańców. Często jest wyrażany pogląd, że zunifikowane w skali świata metody eksploatacji przestrzeni w celach doraźnych, pragmatycznych, zniszczą tradycyjny, zabytkowy charakter lokalnego krajobrazu, regionalną architekturę, historyczne zespoły urbanistyczne, a także miejscowe zasoby przyrodnicze. W tej sytuacji ważnym i pilnym zadaniem badawczym będzie określenie i ochrona najistotniejszych elementów i cech, które tworzą specyfikę, regionalną niepowtarzalność, czyli kulturową tożsamość, stwarzając możliwość identyfikacji danej przestrzeni przez jej mieszkańców i ludzi z zewnątrz.

Warto uświadomić sobie również, że rekonstrukcja cech regionalnego krajobrazu i stylu oraz ich ochrona ma nie tylko znaczenie psychospołeczne. Wiedza o dziedzictwie regionu powinna służyć władzom szczebli lokalnych i ponadlokalnych w prowadzeniu własnej polityki przestrzennej, uwzględniającej tradycje miejscowe, zwłaszcza w perspektywie otwierania się naszych rynków pracy dla różnych podmiotów gospodarczych, w tym firm projektowych, zarówno spoza regionu, jak i spoza Polski.

Identyfikacja specyfiki kulturowej danej przestrzeni może odnosić się do różnych skal; skali ponadregionalnej i skali regionu, subregionu, a także skali lokalnej.

Stosując kryterium podziału administracyjnego, takiej identyfikacji można dokonywać w skali kraju lub jego wielkich części (makroregionów), w skali województwa, powiatu i gminy.

Prawodawstwo polskie w obowiązującej ustawie o zagospodarowaniu przestrzennym z 1994 r. przewidziało konieczność wykonywania opracowań planistycznych – studiów zagospodarowania przestrzennego na szczeblu kraju, województw (według podziału administracyjnego z lat 1975–1999) oraz gmin (miejskich, wiejskich i miejsko-wiejskich).

Zgodnie z treścią ustawy w studiach tych powinny być określone uwarunkowania kulturowe i przyrodnicze danego obszaru w celu określenia kierunków zagospodarowania przestrzennego. Można zatem przyjąć, że obligatoryjnie w studiach gmin oraz województw dokonywano ustalenia cech kulturowych i przyrodniczych, które składają się na specyfikę badanego terytorium.

Nowy podział administracyjny Polski spowodował istotne zmiany, które dotyczyły zasięgu terytorialnego województw oraz wyznaczenia nowych jednostek przestrzennych w stosunku do poprzedniego podziału – powiatów, a to powinno skutkować obowiązkiem dokonania korekty dotychczasowych studiów zagospodarowania przestrzennego. Nie wnikając na razie w te problemy należy stwierdzić, że zarówno poprzednie, jak i obecne województwa nie stanowią na ogół obszarów o wspólnych, specyficznych cechach historyczno-kulturowych, społeczno-gospodarczych oraz przyrodniczo-geograficznych. Takie cechy łatwiej można wyodrębnić, analizując przestrzeń gminy lub miejscowości, ale nawet potoczna obserwacja doprowadza do wniosku, że najczęściej istnieje identyfikacja przestrzeni jako całości kulturowej na obszarach większych od terytorium jednej miejscowości lub gminy,

ale mniejszych od województwa. Czy zatem jest to skala obecnych powiatów?

W wielu dziedzinach stosuje się niezbyt ostre znaczeniowo pojęcia regionu i subregionu. Współczesny podział administracyjny kraju opiera się głównie na kryterium regionów geograficznych. Czy w skali takiego wielkiego obszaru można wyodrębnić specyficzne cechy wspólne przestrzeni, stanowiące o tożsamości kulturowej, np. województwa dolnośląskiego? Zapewne tak, ale traci się wiele elementów o mniejszym zasięgu, które składają się na prawdziwe bogactwo odcieni dziedzictwa kulturalnego polskich regionów. Badanie takich cech jedynie na poziomie gminy i województwa, co zapewnia na razie aktualna ustawa o zagospodarowaniu przestrzennym, przyczynia się do eliminacji z pola widzenia bodaj najbardziej istotnego wymiaru przestrzennego w badaniach specyfiki kulturowej, skali subregionu.

Czy zasięg terytorialny współczesnych powiatów pokrywa się z mapą subregionów? Odpowiedź na to pytanie

nie jest łatwa, bo trudno wskazać jedną, ogólnie przyjętą mapę subregionów. Samo to pojęcie nie jest doprecyzowane, np. inaczej określane jest w geografii, w etnografii, w planowaniu przestrzennym czy gospodarczym. Na całym obszarze Polski nie występuje powszechna świadomość przynależności do danego subregionu, czyli pojęcie to jest stosowane do niektórych tylko obszarów o silnie zaznaczonych cechach identyfikacyjnych, specyficznych, ugruntowanych przez lokalną tradycję, obyczaj, przyjętą jako fakt kulturowy przez ludność miejscową i przybyszów z zewnątrz. Często wspólne dziedzictwo jako wyznacznik tożsamości kulturowej jest uzupełnione o walory przyrodniczo-krajobrazowe, charakterystyczne dla tego terytorium, a także o charakter gospodarki, dominującej na tym obszarze. Czasem takie całości wyodrębniające się przestrzennie, pokrywają się z mapą powiatu, ale często nie są identyczne. Taki charakter ma obszar, który stanowi przedmiot niniejszej analizy, Kotlina Kłodzka, zwana też Ziemią Kłodzką.

### *Zakres czasowy badań*

Przeobrażenia przestrzeni subregionu są procesem ciągłym, postępującym w czasie z różną dynamiką, w zależności od uwarunkowań wewnętrznych i zewnętrznych.

Uwarunkowania zewnętrzne obejmują wiele czynników, głównie społecznych i polityczno-gospodarczych. Uwarunkowania wewnętrzne często mogą wpływać na dynamiczny rozwój subregionu, np. ze względu na odkrycie nowych złóż surowców, na które jest zapotrzebowanie. Proces przekształcania przestrzeni może przebiegać w różnym tempie, w różnych okresach.

Badany obszar Kotliny Kłodzkiej charakteryzują różne przeobrażenia przestrzenne w różnych okresach. Kształtowanie się tożsamości kulturowej tego subregionu trwało przez wiele wieków. W analizie zjawisk współczesnych celowe się wydaje wyodrębnienie trzech etapów, ze względu na odmienne, bardzo istotne uwarunkowania zewnętrzne.

Pierwszy etap, najdłuższy, zapoczątkowany w średniowieczu, kończy się w zasadzie po II wojnie światowej. Tożsamość kulturowa subregionu opierała się głównie na ludności czeskiej i niemieckiej.

Obszar ten był usytuowany na historycznym szlaku handlowym, który łączył Bałtyk z Adriatykiem poprzez Kalisz, Wrocław, Niemczech, Żąbkowice Śląskie, Bardo Śląskie, Kłodzko, przez Wrota Polskie do Wielkiej Kotliny Czeskiej, i dalej przez Pragę czeską na zachód Europy. Lokalizacja przy Szlaku Bursztynowym wpływała na rozwój gospodarczy Kotliny Kłodzkiej, a wymogi bezpieczeństwa dyktowały potrzebę wznoszenia zamków obronnych i grodów.

Korzystne położenie na szlaku handlowym o znaczeniu europejskim powodowało, że od czasów powstania państwa czeskiego, a potem polskiego, trwała rywalizacja o te ziemie. We wczesnym średniowieczu następowały częste zmiany właścicieli Kotliny Kłodzkiej. Władali nią na przemian Czesi, Polacy i Niemcy. Wpływy czeskie wzmocniły się w okresie XIII i na początku XIV w. Sprzy-

jało temu rozdrobnienie feudalne na Śląsku, związane z rozbiem dzielnicowym Polski.

W połowie XV wieku król Jerzy z Podiebradu uczynił z Kłodzka swoją bazę wojenną i nadał tym ziemiom miano suwerennego hrabstwa. Nazwa ta utrzymała się do 1945 r.

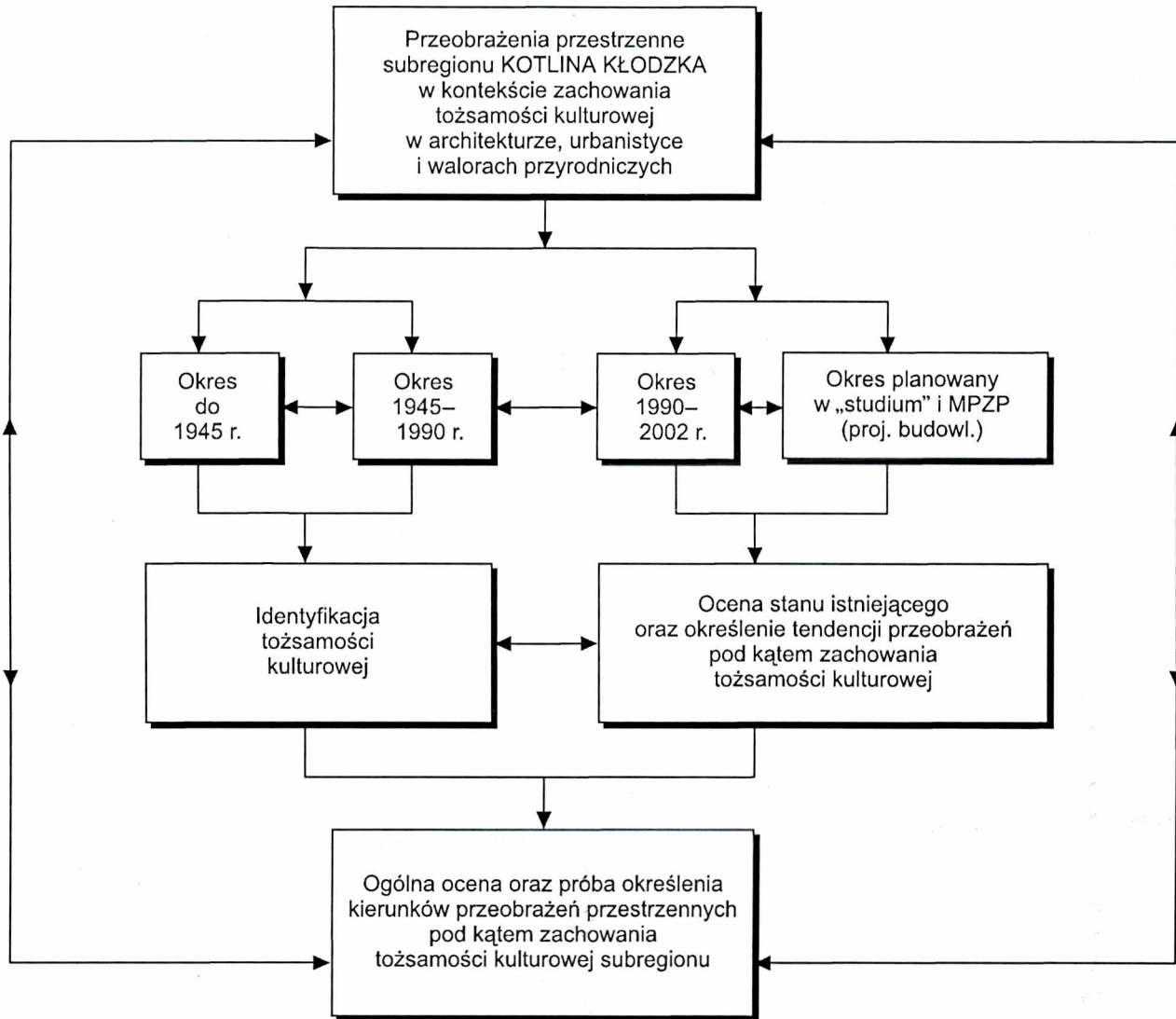
Pod rządami królów czeskich ludność subregionu Kotliny Kłodzkiej przeżyła wojny husyckie oraz najazd wojsk króla Węgier, Macieja Korwina. Od roku 1526 ziemie śląskie przeszły pod panowanie austriackie, a po Wojnach Śląskich, w XVIII w., stały się częścią Prus.

Był to obszar, na którym rozwijało się osadnictwo oparte na rolnictwie, a od XVIII i XIX w. na przemyśle, głównie górnictwie węglowym, tkactwie i później włókiennictwie. W tym czasie pojawiają się również usługi uzdrowiskowe i turystyczne<sup>1</sup>.

Analizując proces urbanizacji można zauważyć, że szczególne tempo nabrał on w okresie industrializacji w XIX w. Przełom XIX i XX wieku to dynamiczny rozwój uzdrowisk na Ziemi Kłodzkiej, chociaż należy zaznaczyć, że funkcja uzdrowiskowa pojawiła się znacznie wcześniej, np. w Łądku Zdroju. Również budowa kolei stała się ważnym czynnikiem rozwoju tego terenu, głównie pod względem gospodarczym, ale też w innych aspektach, np. przeobrażeń krajobrazu kulturowego (architektura dworców kolejowych, czy tzw. drogi żelazne, przecinające pola, lasy, przebijające tunelelami nawet masywy górskie).

Ludność zamieszkująca „Hrabstwo Kłodzkie” od pokoleń traktowała ten obszar jak „własną małą ojczyznę”. Przez wieki wytworzyła własną tradycję i dorobek kulturowy, który określał jej tożsamość. Ten długi okres kształtowania się specyfiki kulturowej Kotliny Kłodzkiej został przerwany raptownie po II wojnie światowej decyzją

<sup>1</sup> Studium uwarunkowań i możliwości rozwoju przygranicza Czech, Moraw i Ziemi Kłodzkiej. Euroregion Glacensis, na zlec. Urzędu Woj. w Wałbrzychu 1977, s. 21–23.



Ryc. 1. Zakres czasowy badań

Fig. 1. Time range of research

polityczną o zmianach granic Niemiec, Czech i Polski. Przynależność Kotliny Kłodzkiej do Niemiec trwała do 1945 r. Po zakończeniu II wojny światowej ziemie te zostały zasiedlone przez ludność polską z różnych regionów Polski, głównie z kresów południowo-wschodnich oraz z Podkarpacia.

Wysiedlenie ludności niemieckiej i zasiedlenie tego obszaru ludnością z różnych części międzywojennej Polski rozpoczęło następny etap przeobrażeń przestrzennych Kotliny. Etap ten charakteryzował się w znacznym stopniu aktami świadomego, niemal programowego niszczenia specyfiki kulturowej tego terytorium lub działaniami nieświadomymi, równie szkodliwymi, wynikającymi z innego poziomu kultury materialnej ludności napływowej. Polityczna sytuacja tymczasowości polskiej administracji na ziemiach zachodnich przez ponad dwadzieścia pięć lat spowodowała eksploatacyjny stosunek ludności i władz do dziedzictwa tej ziemi.

W latach siedemdziesiątych XX wieku rozpoczęły się praktycznie pierwsze polskie inwestycje w Kotlinie Kłodzkiej. Preferowano tak zwaną nowoczesną architekturę, bez jakichkolwiek elementów zindywidualizowanych, zunifi-

kowane w skali światowej wzorce, którymi bez pardonu zastępowano zaniedbane i popadające w ruinę stare, zabytkowe obiekty. Wszystko, co wiązało się z pojęciem nowoczesności, było wyżej cenione niż obiekty historyczne, odrzucane jako przestarzałe. Był to pierwszy po wojnie w Polsce okres fascynacji zachodnią nowoczesnością, sprowadzoną do tanich, stereotypowych rozwiązań, pierwsze wpływy tendencji globalistycznych, które w architekturze i urbanistyce wyrażały się unifikacją, np. dzielnic mieszkaniowych, niemal identycznych w wielu miastach i krajach.

Taka tendencja nie ominęła też Kotliny Kłodzkiej; np. ze względu na zły stan techniczny rozebrano w Bystrzycy Kłodzkiej południową i zachodnią pierzeję zabytkowego Rynku i wybudowano w ich miejsce tzw. budynki nowoczesne, które wprowadziły ostry dysonans w historycznym otoczeniu. Również tereny wiejskie nie oparły się modzie na tzw. nowoczesność. W krajobrazie wiejskim zaczęły pojawiać się domy klocki o płaskich dachach, zupełnie obce pod względem stylu w stosunku do regionalnej zabudowy. Nowe osiedla mieszkaniowe w miastach i na wsiach (np. Osiedle Szkolne w Bystrzycy Kłodzkiej czy

osiedla budowane dla ludności PGR-ów w Domaszkowie czy Długopolu) nawiązywały do owego uniwersalnego wzorca tzw. nowoczesności. Jednocześnie interesujące obiekty poniemieckie, często pozbawione koniecznych remontów i konserwacji, popadały w dalsze zniszczenie.

Przełom lat 80. i 90. przyniósł dalsze zmiany w Kotlinie Kłodzkiej. Można tu mówić o początku trzeciego etapu w procesie kształtowania tożsamości kulturowej tego obszaru. Aktualne tendencje wydają się być jeszcze bardziej niebezpieczne dla specyfiki Kotliny. Brak środków na przezwyciężenie kryzysu rolnictwa polskiego powoduje ogromne spustoszenie terenów wiejskich. Część zabudowy podworskiej, do początku lat 90. użytkowana przez

PGR-y, popada w ruinę po rozwiązaniu tych gospodarstw. Regres spotkał także miasta i niektóre miejscowości uzdrowiskowo-turystyczne, np. Międzygórze. Jednocześnie nasilają się oznaki ekspansji wzorców stereotypowych, zunifikowanych, związanych z globalizacją kultury, które to trendy godzą w regionalny charakter zagospodarowania Ziemi Kłodzkiej.

Podsumowując, proces tworzenia się i ewolucji specyfiki kulturowej przestrzeni Ziemi Kłodzkiej przebiegał w trzech etapach:

- I etap do 1945 r.,
- II etap lat 1945–1990,
- III etap po 1990 r., (ryc. 1).

### *Zakres przestrzenny badań*

Badania przeobrażeń przestrzennych w aspekcie identyfikacji cech, składających się na tożsamość kulturową Kotliny Kłodzkiej, uzasadnia kilka istotnych przesłanek, które określają odrębność tego subregionu. Odrębność ta

historycznie ukształtowała się pod wpływem czynników geograficznych.

Naturalną granicą Kotliny były zawsze pasma górskie, okalające ten obszar ze wszystkich stron, Góry Bystrzyc-



Ryc. 2. Odrzychowice, zabytkowy klasztor

Fig. 2. Odrzychowice, monumental monastery

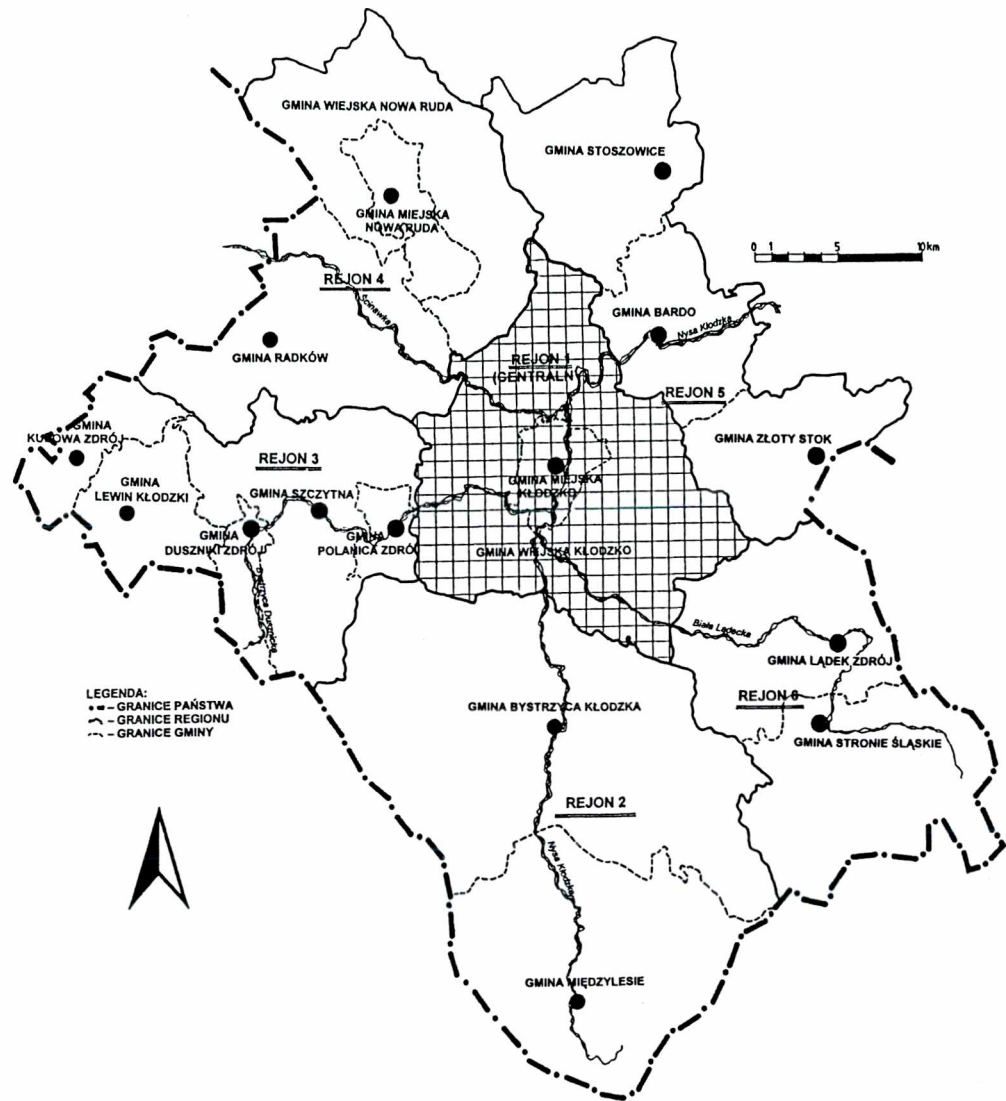


Ryc. 3. Wojbórz, zabudowa mieszkalno-zagrodowa

Fig. 3. Wojbórz, habitation and farm buildings

Ryc. 4. Subregion Kotlina Kłodzka. Rejony badań przeobrażeń przestrzennych

Fig. 4. Subregion of Kotlina Kłodzka. Areas of spatial transformations' research



kie, Stołowe, Kamienne, Wałbrzyskie, Sowie, Bardzkie, Złote, Bialskie i Masyw Śnieżnika. Takie położenie oraz uwarunkowania historyczno-kulturowe miały podstawowe znaczenie dla powstania odrębnego subregionu.

Od 1945 do 1975 roku Kotlina Kłodzka należała do województwa wrocławskiego, następnie do województwa wałbrzyskiego, a od 2000 r. do województwa dolnośląskiego.

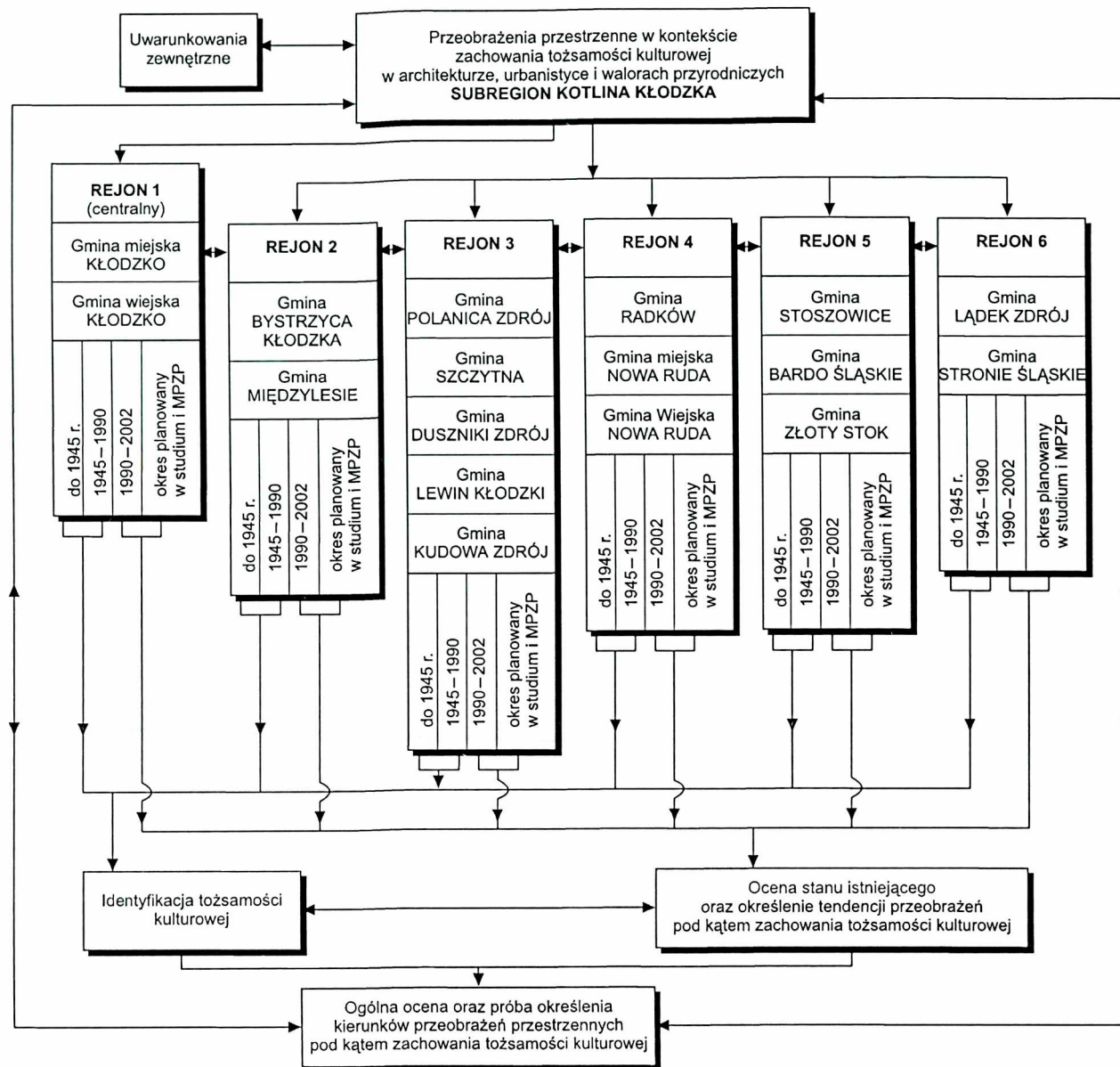
Badany subregion do 1975 roku obejmował cały obszar powiatów Bystrzyca Kłodzka i Kłodzko, część powiatu Nowa Ruda i Ząbkowice Śląskie (Bardo Śląskie i Złoty Stok). Po roku 1975 na terytorium Kotliny Kłodzkiej funkcjonują następujące gminy: miejskie – Kłodzko i Nowa Ruda, wiejskie – Kłodzko i Nowa Ruda oraz Bystrzyca Kłodzka, Międzyzylesie, Polanica Zdrój, Szczytna, Lewin Kłodzki, Duszniki Zdrój, Kudowa Zdrój, Radków, Stoszowice, Bardo Śląskie, Złoty Stok, Łądek Zdrój, Stronie Śląskie.

Po 1 stycznia 1999 roku, z wyjątkiem Stoszowic, Bardosławskiego i Złotego Stoku, wszystkie wymienione gminy weszły w skład Powiatu Kłodzkiego. Trzy pozostałe należą do powiatu Ząbkowice Śląskie.

W badaniach zagospodarowania przestrzennego Kotliny Kłodzkiej wprowadzono dwustopniowy po-

dział subregionu, który wynika z oddziaływania niekwestionowanego, centralnego punktu, jakim jest miasto Kłodzko i przestrzennego charakteru gminy wiejskiej Kłodzko, której terytorium w formie pierścienia okala miasto. Podział gminny subregionu uzasadniony jest m.in. danymi ilościowymi w przyjętej strukturze (ryc. 4, 5). Następny pierścień stanowi pięć rejonów, które obejmują po dwie lub więcej gmin: od północy rejon gmin Bystrzyca Kłodzka, Międzyzylesie; od południowego zachodu rejon gmin Polanica Zdrój, Szczytna, Duszniki Zdrój, Lewin Kłodzki, Kudowa Zdrój; od północnego zachodu rejon gminy Radków, gmina miasto Nowa Ruda, gmina wiejska Nowa Ruda; od północnego wschodu rejon gmin Stoszowice, Bardosławskie, Złoty Stok; od południowego wschodu rejon gmin Łądek Zdrój, Stronie Śląskie.

Opracowany podział subregionu na rejonów jest związany w znacznym stopniu również z wododziałami Białej Łądeckiej, Nysy Kłodzkiej, Bystrzycy Dusznickiej oraz Ścinawy. Rejonów zlewni rzek stanowią odrębne obszary. Każdy z nich posiada własny, charakterystyczny krajobraz przyrodniczy, któremu dodatkowo przypisano wartość kulturową, stanowiącą czynnik identyfikujący daną przestrzeń (ryc. 2, 3).



Ryc. 5. Zakres terytorialny badań

Fig. 5. Territorial range of research

### Zakres tematyczny badań

Badania przeobrażeń przestrzennych subregionu Kotliny Kłodzkiej w aspekcie zachowania tożsamości kulturowej w dobie globalizacji, w okresie poprzedzającym przystąpienie Polski do Unii Europejskiej, obejmuje zagadnienia z zakresu architektury, urbanistyki i krajobrazu przyrodniczego. Badania są prowadzone w czterech etapach:

- identyfikacja cech tożsamości kulturowej oraz próba rekonstrukcji ogólnych wzorców specyfiki kulturowej Kotliny Kłodzkiej,
- ocena obecnego stanu zachowania specyfiki subregionu,
- wskazanie tendencji przeobrażeń w okresie transformacji po 1989 r. opartych na badaniach terenowych i analizach opracowań projektowo-planistycznych pod względem zachowania tożsamości kulturowej,

– ogólna ocena i próba określenia kierunków przeobrażeń przestrzennych w kontekście zachowania tożsamości kulturowej subregionu Kotliny Kłodzkiej.

– Badania identyfikacji cech tożsamości kulturowej oraz próba rekonstrukcji ogólnych wzorców specyfiki kulturowej Kotliny Kłodzkiej wymagają szerokich studiów nad literaturą przedmiotu oraz analizy cech architektury tego obszaru, jej różnych typów, w zależności od przeznaczenia (obiekty mieszkaniowe, użyteczności publicznej, sakralne, uzdrowiskowo-rekreacyjne, przemysłowe), a także analizy materiałów budowlanych i zastosowanych konstrukcji. Specyficzne cechy regionalne można też analizować w najbliższym otoczeniu obiektów architektonicznych, w zespołach tych obiektów, a także w układach urbanistycznych, charakteryzujących się różnymi założeniami funkcjonalno-przestrzennymi.

Oprócz elementów kultury materialnej bardzo istotną rolę w identyfikacji cech tożsamości kulturowej pełnią walory przyrodnicze, którym została przypisana wartość kulturowa, symboliczna. Wyodrębnione w ten sposób elementy krajobrazu stają się czynnikiem identyfikującym konkretne miejsce w określonej przestrzeni.

Identyfikacja czynników architektoniczno-urbanistycznych i krajobrazowych w aspekcie historycznym umożliwia rekonstrukcję ogólnych wzorców tożsamości kulturowej, które powinny zostać pieczołowicie zachowane i uwzględniane w tworzeniu perspektywicznych kierunków przeobrażeń przestrzennych w dobie integracji europejskiej.

– Kolejnym etapem badań jest ocena istniejącego stanu zachowania elementów wzorców specyfiki kulturowej Kotliny Kłodzkiej.

Wiele obiektów architektonicznych jest obecnie w złym stanie technicznym. Również ich otoczenie uległo degradacji. Często zabudowa dworsko-pałacowa została oddzielona od przyległego parku i sprzedana, a park niszczone bez właściciela. Część historycznych układów komunikacyjnych zaciera się ze względu na nowe inwestycje, które ponadto często odbiegają stylem od regionalnego otoczenia.

Analiza stanu zachowania obiektów charakterystycznych dla tego obszaru określa również możliwości rewitalizacji oraz rewitalizacji (zmiany funkcji), rekonstrukcji lub innych działań w celu utrwalenia regionalnego charakteru zagospodarowania Kotliny Kłodzkiej. Uwzględniając wysokie koszty takich prac można założyć pewną selekcję elementów podlegających ochronie, z zachowaniem tych najistotniejszych dla utrzymania tożsamości kulturowej badanej przestrzeni.

– Wyodrębnienie tendencji przeobrażeń przestrzennych pod względem zachowania tożsamości kulturowej po 1990 r. stanowi następny etap badań.

Okres transformacji systemowej ostatnich 12 lat w różny sposób wpłynął na rozwój, stagnację czy regres poszczególnych miejscowości Kotliny Kłodzkiej. Inne przeobrażenia przestrzenne pojawiły się np. w Polanicy Zdroju, inne natomiast w Międzygórzu.

Otwarcie granic również wpłynęło na aktywizację terenów, zwłaszcza bezpośrednio w okolicach przejść granicznych.

Obiektywnym czynnikiem zmian przestrzennych stały się wielkie powodzie z lat 1997 i 1998 oraz usuwanie ich skutków za pomocą znacznych, zewnętrznych środków inwestycyjnych.

Badania nad tendencjami przeobrażeń przestrzennych oparto również na analizie uchwalonych studiów uwarunkowań i kierunków zagospodarowania przestrzennego gmin oraz uchwalonych miejscowych planów zagospodarowania przestrzennego, a także zatwierdzonych do realizacji projektów budowlanych.

Mimo że ostatni okres badań obejmuje tylko 13 lat, to wykrycie istotnych tendencji przeobrażeń przestrzennych wydaje się możliwe ze względu na szeroki zasięg terytorialny badań i bogaty materiał analityczny.

– Ostatni etap badań jest próbą określenia kierunków przeobrażeń przestrzennych w aspekcie zachowania tożsamości kulturowej Kotliny Kłodzkiej na podstawie jej ogólnych wzorców, oceny obecnego stanu zachowania, specyfiki oraz tendencji zmian po roku 1990. Kierunki przeobrażeń zostaną określone w różnych zakresach, począwszy od detalu architektonicznego, na skali całego subregionu kończąc. Takie całościowe podejście uwzględnia wzajemne zależności między różnymi elementami, tworzącymi specyfikę krajobrazu kulturowego Kotliny Kłodzkiej i powinno ono poprzedzać konkretne decyzje architektoniczno-planistyczne w procesie przekształceń przestrzennych w najbliższych oraz w dalszych latach.

## Zakończenie

Obecny proces planistyczno-inwestycyjny w Polsce, w tym również w Kotlinie Kłodzkiej, charakteryzuje się dużą przypadkowością. Często odzwierciedla indywidualne wizje nowych właścicieli terenów.

Jest charakterystyczne, że w ostatnim dziesięcioleciu atrakcyjność historyczno-kulturowa i przyrodnicza Ziemi Kłodzkiej wpłynęła w znacznym stopniu na wzrost zainteresowania wykupem gruntów i obiektów. W czasie praktyki zawodowej w sporządzaniu przez autora badań miejscowych planów zagospodarowania przestrzennego na tych terenach w ostatnim dziesięcioleciu, okazało się, że w rejestrze właścicieli występuje bardzo duża liczba osób spoza subregionu, zamieszkujących często na bardzo odległych terenach Polski, a nawet poza jej granicami.

W tej sytuacji istnieje znaczne prawdopodobieństwo, że Ziemia Kłodzka, która stała się dla potomków ludności polskiej, przybyłej tu ponad 50 lat temu ojcowizną, zostanie wyprzedana, a nowi właściciele wprowadzą tu kolejne, obce elementy zagospodarowania przestrzennego, likwidujące pozostałości tożsamości kulturowej tego obszaru.

Na tle tych procesów zmian własnościowych i wzmagających się wpływów form zunifikowanych w skali

świata, badania przeobrażeń przestrzennych subregionu Kotliny Kłodzkiej w aspekcie zachowania jej tożsamości kulturowej, wydają się ważne w obecnym czasie. Nawet ustalenie ogólnych wzorców dla określenia kierunków przekształceń przestrzennych powinno być niezbędne do prowadzenia właściwej polityki przestrzennej.

Innym zagadnieniem jest aspekt prawny obligatoryjnego przestrzegania podstawowych zasad kształtowania przestrzeni z zachowaniem tożsamości kulturowej, oparty na konkretnych, miarodajnych opracowaniach (rodzaj prognozy). Należy wyrazić nadzieję, że problem ten zostanie wkrótce uregulowany pod względem prawnym.

Prowadzone badania, ukazując złożoność problemów związanych z zachowaniem tożsamości subregionu Kotliny Kłodzkiej, mają na celu również opracowanie konkretnej procedury planistycznej, przydatnej dla opracowań tego typu na innych terenach Polski, zwłaszcza na obszarach o silnie zaznaczonych cechach identyfikacyjnych, specyficznych, ugruntowanych przez lokalną tradycję, obyczaj, przyjętą jako fakt kulturowy przez ludność miejscową i przybyszów z zewnątrz.

### *Bibliografia*

- [1] Kosiński W., *Aktywizacja turystyczna małych miast. Aspekty architektoniczno-krajobrazowe*, Kraków 2000.
- [2] Łużyniecka E., *Poszukiwania optymalnych metod ochrony i odbudowy zabytków Dolnego Śląska*, „Architectus” 2001, nr 1–2 (9–10).
- [3] Małachowicz E., *Ochrona środowiska kulturowego*, Warszawa 1988.
- [4] Pustelnik R., *Rola i miejsce planowania przestrzennego w procesach restrukturyzacyjnych (na przykładzie Dzierżoniowa i pasma Kudowa Zdrój – Złoty Stok)*, [w:] red. R. Pustelnik, Konferencja Regionalna, Polanica Zdrój, 1993.
- [5] Pustelnik R., *Rewitalizacja miast historycznych w okresie transformacji ustrojowej po 1990 roku. Wybrane problemy*, [w:] Problemy urbanistyki zachodniej Ukrainy, Lwów 1994.
- [6] *Studium uwarunkowań i możliwości rozwoju przygranicza Czech, Moraw i Ziemi Kłodzkiej. Euroregion Glacensis*, Urząd Wojewódzki w Wałbrzychu, Wałbrzych 1977, s. 21–23.
- [7] Trocka-Leszczyńska E., *Kierunki modernizacji zabudowy mieszkaniowej w regionie sudeckim*, Raport Inst. Arch. i Urban. PWr nr 159, Wrocław 1992.

### *Spatial transformations and the retaining of the identity of Kotlina Kłodzka (the Kłodzko Valley)*

The author's interest, lasting over a dozen years, with the Polish transformation process, aims at creating a spatial policy with regard to regions and subregions initiated in 1990 in the model region of Wałbrzych. This policy, based on promoting the cultural identity of small motherlands, constitutes an alternative in the united Europe in relation to the hitherto existing divisions, determined by the borders of countries.

The complexity of problems bound with retaining the cultural identity of the Kotlina Kłodzka subregion, has been presented. Determining the list of problems constitutes the basis of preparing the method of planning research.

The method enables identifying cultural identity features, the reconstruction of general patterns of cultural distinctiveness, evaluation of the state of preservation of the subregion's distinctiveness, it points out the tendency of changes during the transformation period, after 1989, in the aspect of retaining the cultural identity. Also, it allows a general evaluating and attempting to define the directions of spatial transformations in the context of preserving and reconstructing the cultural heritage as well as revitalizing of the degraded areas.

This method may be useful in spatial development plans of other regions in Poland, especially those with strongly accentuated and specific identification features, established through local tradition and custom.