

TOWARZYSTWO OPIEKI NAD ZABYTKAMI PRZESZŁOŚCI

---

WARSZAWA, NOWY-ŚWIĄT 41

DI-12

## KWESTYONARYUSZ

№ 1.

dla inwentaryzacji kościołów  
i znajdujących się w nich zabytków.

WARSZAWA 1907 ROKU

DRUKIEM ZAKŁADU FOTOCHEMIGRAFICZNEGO  
B. WIERZBICKI i S-ka



El-12

224000 / 1

Akc 829/K/80

Inwentaryzacja zabytków przeszłości jest jedną z najpilniejszych potrzeb naukowych doby dzisiejszej, zaś u nas jest potrzebą nie tylko naukową, ale i narodową. Jeżeli chcemy odtworzyć przeszłość kraju naszego, zbadać rozwój jego kultury i sztuki, to w pierwszym rzędzie poznać musimy wszelkie zabytki z czasów dawnych pozostałe.

Pierwszym krokiem do należytego naukowego poznania ich jest inwentaryzacja, czyli zarejestrowanie tego materiału, który poddać chcemy naukowemu badaniu i troskliwej opiece.

Idealnie, w sposób najdoskonalszy zinwentaryzowane zostaną te zabytki, o których wiadomości podane będą nie tylko w OPISIE, lecz i w FOTOGRAFII. Z uwagi jednak, że aparatem fotograficznym nie każdy i nie w każdym wypadku może się posługiwać, pożądanym jest, aby opisy były JAKNAJDOKŁADNIEJSZE i ułożone według pewnego jednolitego systemu, co potrzebne jest zarówno dla celów naukowych, jakoteż dla ułatwienia pracy opisującym.

W tej myśli Komisya Inwentaryzacyjna Towarzystwa Opieki nad zabytkami przeszłości podejmuje wydanie kwestyonaryuszów specjalnych, a zwracając

szczególną uwagę na kościoły i zabytki znajdujące się w nich, przeznacza niniejszy kwestyionaryusz dla użytku tych czcigodnych Kapłanów, którzy zechcą pracą swoją współdziałać Towarzystwu i informować je o znajdujących się pod ich opieką zabytkach.

Kwestyionaryusz niniejszy ma na celu ułatwienie ogólnej charakterystyki kościoła i zawartych w nim dzieł sztuki, obejmuje jednak tylko najniezbędniejsze pytania — jeżeli więc ktokolwiek z czcigodnych Kapłanów zechce podać bardziej szczegółowe informacje, to takowe z wielką wdzięcznością będą przyjęte, i dadzą możliwość Towarzystwu do przesyłania w zamian wskazówek dla konserwacy i odnawiania budowli oraz bezinteresownych rad rzeczoznawców. W uzupełnieniu tego kwestyionaryusza, dołączamy tablice objaśniające, dla wykazania szczegółów, o które najbardziej chodzi, oraz słowniczek wyrazów technicznych i przykłady najkrótszych opisów.

Zaznaczamy wreszcie, że przy opisywaniu zabytków — w braku fotografii — KAŻDY RYSUNEK, CHOCIAŻBY NAJNIEUDATNIEJSZY, w linjach najprostszych wykonany, nawet ręką, która nigdy przedtem nie rysowała, będzie wskazówką cenną, niezastąpioną żadnemi słowami. Do prób w tym kierunku pragniemy zachęcić każdego.



# KOŚCIOŁY MUROWANE

## Strona zewnętrzna kościoła:

1. Dokładne oznaczenie miejscowości (gubernia, powiat).
2. Położenie topograficzne: czy kościół znajduje się na górze, w dolinie, nad rzeką i t. p.?
3. Czy kościół ma wieże, (dzwonnice), ile?
4. Gdzie są one umieszczone?
5. Jakie są kształty okien wieżowych i kościelnych? (pożądany jest szkic ich rysunkowy).
6. Z jakiego materiału kościół jest budowany? Czy z kamienia polnego (granitu), z piaskowca lub wapniaka, czy z cegły? Jeżeli z kamienia — czy z obrobionego, jeżeli z cegły — wskazać wymiar cegły (grubość, szerokość, długość). W razie różnorodności materiału wykazać należy szczegóły.
7. Czy kościół jest zewnątrz tynkowany?
8. Czy kościół zwrócony jest ołtarzem wielkim na wschód, czy w inną stronę?

9. Czy prezbiterium jest półokrągłe, czy zakończone wielokątem, czy też ścianą prostą?
10. Ile kościoł posiada ścian szczytowych i jakie są ich zakończenia: czy szczyty są w zęby, lub stopnie, esowate lub w inny sposób zakończone? Porówn. Fig. 7, 8, 9, 10.
11. Czy prezbiterium jest niższe od głównego korpusu kościoła i czy skutkiem tego pokryte jest osobnym dachem?
12. Czy dach jest stromy, czy zwykły?
13. Czy jest kopuła, czy sygnaturka (Fig. 23) i gdzie jest ona umieszczona?
14. Czy ściany zewnętrzne kościoła są gładkie, czy też podzielone wysokkami (lizenami) (Fig. 11), skarpami (Fig. 12), pilastrami, gzymsami (Fig. 9, 10), niszami, kolumnami, półkolumnami, arkadami, (Fig. 13) i t. p.?
15. Ile jest wejść do kościoła i jak są one rozmieszczone?
16. Czy wejścia ozdobione są portalami i jakiego typu? (ob. Fig. 14, 15, 16, 17).
17. Czy otoczenie kościoła — cmentarz kościelny lub wieże — mają ślady ufortyfikowań (Fig. 10)?

### Wnętrze kościoła:

18. Jaki jest układ wewnętrzny części kościoła: przed-sionka, kruchty, naw, kaplic, zakrystyi, skarbcza?

Pożądany jest planik w ogólnym zarysie, (jak Fig. 18 i 19).

19. Ile naw ma kościół? Czy wszystkie nawy są równej wysokości, czy też nawa główna jest wyższa od bocznych? Czy presbiterium jest jednakowej wysokości z nawą?
20. Czy kościół jest sklepiony cały, czy częściowo, czy też kryty stropem płaskim (sufitem) lub imitacją sklepienia z drzewa?
21. Czy sklepienia mają żebra? (Fig. 21).
22. W jaki sposób oświetlone jest wnętrze kościoła, gdzie są okna?
23. W jaki sposób okna są oszklone: czy szyby w ołów oprawne? czy są witraże t. j. obrazy kolorowe ze szkła?
24. Czy są ozdoby architektoniczne na ścianach i filarach i jakie? (gzymsy, arkady ślepe i łuki, tęczca (Fig. 20) i t. p.)
25. Czy są loże i galerye i gdzie się znajdują?
26. Czy poziom podłogi lub posadzki kościoła jest równy z poziomem otaczającego gruntu?
27. Czy pod kościołem są groby, lub krypta?
28. Jeżeli kościół jest poklasztorny — to co się zostało z zabudowań poklasztornych, w jakim są stanie i jakie mają przeznaczenie? Czy są kruzganki?
29. Kiedy kościół był erygowany, lub przebudowany?

30. Czy kościół posiada tablicę erekcyjną, akt erekcyjny, lub akta w archiwum, dotyczące jego budowy, zmian i przebudowań późniejszych? Pożyczony jest spis aktów i rękopisów.
31. Czy dzwony kościelne są stare, jakie są na nich napisy i ozdoby? W razie trudności w odczytaniu można zrobić odcisk gipsowy z napisu.

## KOŚCIOŁY DREWNIANE

---

1. Dokładne oznaczenie miejscowości (gubernia, powiat).
2. Położenie topograficzne: czy kościół znajduje się na górze, w dolinie, nad rzeką i t. p.?
3. Czy kościół jest budowany „w zrąb“ (Fig. 23) czy „w słup“ (Fig. 22), czy ściany na zewnątrz są szalowane, czy gontem obite?
4. Gdzie jest umieszczona dzwonnica: czy stoi oddzielnie, czy jest przystawiona do kościoła, czy występuje z dachu?
5. Czy dach jest wysoki, czy niski?
6. Czy okap wystaje silnie, czy nie?
7. Czy okap podbijany jest deskami, czy też widoczne są krokwie,—a wówczas, czy są one ozdobnie wycięte?

8. Jeśli okap jest wielki, czy wspiera się na wspornikach (Fig. 23), czy na słupach?
9. Czy są podcienia (sobótki), przybudówki otwarte (galerje), okalające ściany kościoła?
10. Czy podłoga kościoła jest niżej otaczającego gruntu?
11. Czy kościół ma wieżyczkę sygnaturkową?
12. Czy dzwonnica ma podścień lub krużganek?
18. Czy górna część dzwonnicy jest nadwieszona? (Fig. 25).
19. Czy jest ona szalowana deskami, czy gontami, wycinanymi ozdobnie?
20. Czy ściany dzwonnicy są proste, czy zwężone nieco ku górze? (Fig. 25).
21. Jaki jest wewnętrzny układ kościoła? ile ma naw? Pożądanym jest planik, jak na Tabl. 10 z podaniem wymiarów.
22. Czy są ozdoby wycinane lub malowane na słupach, ścianach, belkach i t. p.?

## URZĄDZENIE WEWNĘTRZNE KOŚCIOŁA:

### Sprzęty, naczynia, aparaty i t. p.

1. Ile ołtarzy ma kościół, gdzie są umieszczone i z czego zbudowane?
2. Czy który z ołtarzy ma nazwę „stary“?
3. Jakie są jego osobliwsze cechy?
4. Czy może w kościele, w skarbcu, w składzie nieużywanych już przedmiotów znajduje się ołtarz składany (szafkowy), lub jego części?
5. Czy środkową część jego wypełnia rzeźba, płaskorzeźba, czy obraz?
6. Czy który z ołtarzy ma historię fundacji swojej? Może znajduje się na nim nazwisko fundatora?
7. Czy są ozdobne (rzeźbione, inkrustowane, malowane i t. p.) stalle, ławki kolatorskie i inne, drzwi i odrzwia, szafy, konfesyonały, kazalnice, pulpity, fotele, rzeźbione podstawy (w postaci np. lwów) pod trumny, ozdoby do katafalków? Pożądanym

jest opis oddzielny każdego z tych przedmiotów, o ile są artystycznie wykonane, oraz fotografie takowych.

8. Czy chrzcielnica i kropielnica są stare?
9. Z jakiego są materiału: drewniane, kamienne czy metalowe? (Jeśli można — określić kształty lub dać choćby szkicowy rysunek).
10. Czy mają napisy, ozdoby? (Jeśli mają, należy wyszczególnić — jakie i gdzie).
11. Jakie jest cyboryum? Z jakiego materiału? Czy posiada osobliwe cechy? Gdzie umieszczone; na ołtarzu, czy oddzielnie?
12. Jakie są antepedya stałe i przystawiane? (Metalowe, płaskorzeźbione w kamieniu, ze skór wytłaczanych w kwiaty barwne, złoczone i srebrzone, haftowane i t. p.). Pożądane jest ich wyliczenie i opis dokładny każdego, z uwzględnieniem znajdujących się na nich ozdób, herbów i napisów.
13. Może na antepedyum użyta została jakaś makata stara, czaprak ozdobny i t. p.?
14. Czy w kościele przechowują się dywany z herbami lub wyobrażeniami figuralnymi, gobeliny, lub obrazy gobelinowe w ramach?
15. Czy wśród ornatów, kap i t. p. są stare, bogato haftowane, z figurkami świętych?
16. Czy są osobliwsze starsze kielichy, monstrancye, relikwiarze, kandelabry, kinkiety, zegary, kociołki,

- kadzielnice, miednice, krucyfiksy, emaljowane przedmioty? \*)
17. Czy są stare okucia i zamki ozdobne na drzwiach, skrzyniach i t. p.?
  18. Czy przechowują się w kościele (skarbcach) przedmioty pamiątkowe jak: pasy polskie, sztandary, buzdygany, rynsztunki, ryngrafy, bębny wojenne, moździerze i t. p. \*)

## Zabytki rzeźby.

1. Czy w którym z ołtarzy, zamiast obrazu, nie znajduje się figura Ś-tego, lub grupa figur, albo scena płaskorzeźbiona w drzewie?
2. Czy jest ona malowana różnobarwnie i pozłacana?
3. Co przedstawia?
4. Czy ambona, chrzcielnica, stalle, antepedya i t. p. nie posiadają płaskorzeźb, lub figur rzeźbionych, co takowe przedstawiają i z jakiego materiału są wykonane?
5. Czy są w kościele posągi z marmuru, kamienia lub drzewa, na cmentarzu kościelnym, w dzwon-

---

\*) Pożądanym jest opis każdego z tych przedmiotów oddzielnie. Im takowy jest starszy, tem opis powinien być dokładniejszy i ma uwzględnić kształt, materiał z jakiego jest wykonany, charakter ozdób, wszelkie napisy, herby, marki złotnicze. W razie trudności opisanie najlepiej dać fotografię.



- nicy, skarbcu, kostnicy, na strychu lub gdziekolwiek usunięte z kościoła?
6. Czy są w kościele epitaphia i płyty nagrobne z napisami, zdobione rzeźbą lub płaskorzeźbą? Jakie są na nich napisy?
  7. Czy są grobowce, z wyobrażeniami na nich postaciami zmarłych, lub inne w kształcie sarkofagów, trumien, i t. p? Pożądana jest fotografia.
  8. Z jakiego wykonane są materiału, z jakiego pochodzą czasu, czyjej pamięci są poświęcone?
  9. Jakie są na nich napisy?
  10. Czy na zewnętrznych ścianach kościoła nie znajdują się wmurowane tablice rzeźbione, ze scenami, z herbami lub wyobrażeniami głów zwierzęcych i na jakiej są one ścianie? Możliwie dokładny ich opis.

## Zabytki malarstwa.<sup>1)</sup>

Obrazy oprawne. (t. zw. sztalugowe).

1. Gdzie obraz jest umieszczony: w ołtarzu, czy wisi na ścianach, wprawiony w mur, w stalle, kazalnicę i t. p.?

---

(1) Konieczny jest opis każdego obrazu oddzielnie.

2. Czy istnieją jakie wiadomości o danym obrazie w piśmie lub w tradycji?
3. Na czym malowany jest obraz: na desce, płótnie, papierze, szkle, lub blasze? Czy jest może za szkło oprawny?
4. Jeżeli obraz malowany na desce — czy tło jego jest złocone i wzorzysto rytowane?
5. Co przedstawia obraz; czy jest to portret, obraz treści religijnej, czy historycznej, wotywny i t. p.? (pożądanem jest wskazanie szczególnych cech, jak: emblematy, strój osób i t. p.)
6. Jaki jest przypuszczalny tytuł na zasadzie treści?
7. Czy wiadomy jest autor obrazu?
8. Czy jest jego podpis? Może z tylnej strony?
9. Może obraz oznaczony jest tylko literami początkowymi, monogramem lub jakimś szczególnym znakiem? (podać podobiznę tego znaku).
10. Jakie są napisy na obrazie, obok niego lub z tyłu?
11. W jakim stanie jest obraz? zniszczony, popękany, podziurawiony?
12. Jakie są jego wymiary?
13. Czy który obraz posiada vota, z jakich czasów i ile? Czy są opisy lub obrazki, dotyczące cudów tego obrazu?
14. Czy jest jaki obraz usunięty z kościoła? jaki i gdzie się znajduje?

## Malowidła ściennie.

1. Czy są w kościele malowidła ściennie? W jakich częściach kościoła i na jakich ścianach? (sklepieniach, sufitach).
2. Czy są to tylko ozdoby, czy obrazy?
3. Co przedstawiają?
4. Czy malarz jest podpisany? (zwykle podpis bywa nad gzymsem, w prezbiterium, lub w okolicach chóru muzycznego).
5. Czy znana jest data wykonania?
6. Czy malowidła wykonane są sposobem AL FRESCO t. j. na mokrym murze?

Sprawdzić można za pomocą zwilżonego gałganka, lub gąbki na małej (całowej) przestrzeni. Jeśli po dotknięciu farba nie puszcza, jest to dowód, że malowanie jest AL FRESCO. Próbę należy wykonać na wysokości przynajmniej 4 do 5 łokci.

## Biblioteki i archiwa.

1. Czy przy kościele znajduje się biblioteka lub archiwum? Gdzie i jak przechowywane?
2. Jaka jest przypuszczalna ilość: a) rękopisów, b) aktów i dokumentów, c) książek drukowanych. Czy jest i jak prowadzony katalog zbioru?
3. Jaki jest charakter biblioteki lub archiwum t. j. jakie działy i epoki są najliczniej reprezentowane? Jakie są najdawniejsze rękopisy, akta, książki.
4. Czy znajdują się rękopisy lub druki na pergaminie? Czy mają miniatury, lub inicjały ozdobnie mało-

wane? Pożądanym jest jaknajdokładniejszy ich opis, z uwzględnieniem wymiarów książki, ilości kart, ilości miniatur, z podaniem dokładnym tytułu rękopisu lub tytułów, o ile jest ich kilka wewnątrz i daty, o ile się znajduje (często w końcu). — Jaka jest oprawa? (deska, skóra, pergamin, metal). Jak ozdobiona?

5. Czy znajduje się akt erekcyi kościoła, lub inne dokumenty i nadania na pergaminie lub papierze, ile, z jakiej daty i przez kogo wydane? Czy są przy nich wiszące pieczęcie?
6. Czy są rękopisy, opisujące historję kościoła lub kroniczki kościelne? i od jakiego czasu są prowadzone? Od jakiej daty prowadzone są księgi metryczne?

## Przykłady najkrótszych opisów.

W razie jeżeli kościół lub zabytek jest mniejszego znaczenia, można podać opis skrócony, jak poniższe przykłady:

### Opis kościoła:

Kościół w.... gub.... powiecie.... stoi na małym wzniesieniu.... Na froncie kościoła są dwie wieże, od dołu czworoboczne, na piętrach ośmioboczne. Kształt okien wieży u góry półokrągły. Kościół zbudowany z cegły. Wymiar cegły  $10 \times 5 \times 3$  cali. Prezbiterium kończy się półokrągło, jest niższe od nawy, zwrócone na wschód. Ścian szczytowych jest trzy. Zakończone są od góry trójkątami. Dach jest zwykły z sygnaturką, umieszczoną na przecięciu nawy głównej z poprzeczną. Ściany kościoła są podzielone pilastrami. Główne wejście jest w ścianie frontowej, boczne w południowej. Drzwi wielkie są ozdobione portalem z dwoma kolumnami po bokach i gzymsem nad nimi. Dokoła kościoła biegnie mur cmentarny z basztami po rogach.

Kościół ma trzy nawy podłużne i jedną poprzeczną; wszystkie, wraz z prezbiterium, sklepione. W prezbiterium sklepienia mają żebra, w nawie głównej ozdobione są

sztukaterkami. Okna są w górnych ścianach nawy głównej. Szyby małe, kwadratowe, w ołów oprawne. Prezbiterium ma dwie loże. Pod kościołem znajdują się groby sklepione.

Archiwum zawiera akt erekcyjny z r.... i księgi metryczne od r....

### Opis obrazu:

Obraz w ołtarzu lewym od wejścia, malowany na drzewie, ma wysokości 1 metr 15 ctm., szerokości 90 ctm., uszkodzony, z farbą poodpryskiwaną, zmatowany, przedstawia „Aniołów nad grobem Chrystusa Pana“. Jest ich trzech, włosy mają pukliste, spadające na ramiona, suknie obfite, fałdziste, spływające na ziemię. Żywo gestykulują. Tło obrazu przedstawia krajobraz, w którego głębi widać Gólgotę z trzema krzyżami. Z tyłu napis....

Słowniczek niektórych wyrazów  
technicznych.





## A.

**Ankra**, albo kotew; szyna żelazna, służąca do związania z sobą części budowli.

**Antaba**, kabłak metalowy przytwierdzony do drzwi, szuflad i t. d. do chwycenia ręką dla ich otwarcia.

**Antepedium**, łacińska nazwa osłony licowego boku stołu ołtarzowego mensy; bywa z kamienia lub drzewa; zdobiona rzeźbą lub mozaiką, albo z płyty metalowej, lub z ozdobnej tkaniny w ramę ujętej.

**Apokaliptyczne postacie**, tak nazywane obrazy lub rzeźby w średniowiecznej sztuce chrześcijańskiej, mniej lub więcej zagadkowe.

**Apsyda**, miejsce przeznaczone na ołtarz zamknięte ścianą półobłą, płaską lub łamaną i odpowiednio zasklepienie.

**Arabesk**, zdobiny z linii łamanych misternie powiązanych.

**Architraw**, nazwa ta oznacza najniższą część nadstępu, która w kształcie belki leży bezpośrednio na kapitelach kolumn, a razem je niejako w ścianę wiąże.

**Armatury**, zdobiny przedstawiające zbroje, pukierze, hełmy i broń rozmaite.

**A tempera**, sposób malowania na powłoce gipsowej lub kredowej. Rodzaj ten malowania znany był przed wprowadzeniem

dzeniem olejnego; dziś używany do ścian wewnętrznych, sklepień i sufitów.

**Attyka.** Ścianka nadbudowana nad głównym gzymsem dla ozdoby frontu, ornamentowana niekiedy gzymсами, pilastrami, półkolumnami i t. p.

## B.

**Babiniec,** kruchta; przysionek kościoła katolickiego, zwykle przytykający do ściany frontowej przed wielkimi drzwiami, albo wewnątrz pod organem oddzielony. Kościoły większe mają prócz tego babinice boczne, ułatwiające zebranej ludności wyjście na zewnątrz.

**Baldach,** baldachin; nakrycie zastępujące niby daszek nad kazalnica, krzesłem tronowym, statua, i t. p. wsparte na kolumnach lub filarkach.

**Balustrada,** ściana przejrzysta przy schodach, gankach, złożona z balasów lub balasek, pionowo ustawionych i poręczą u góry związaną.

**Baszta,** wieża w ciągu murów obronnych.

**Basztką,** małą wieżyczką na piętrze ze ściany wysuniętą,

**Baza,** podstawa, najniższa część kolumny lub filara.

**Biegun,** czop, na którym się skrzydła drzwi lub wrót obracają.

**Buława,** berło z dużą głową, zwykle metalowe.

**Buńczuk,** u Turków znak zamiast chorągwi, złożony z końskiego ogona, na wysokim drzewcu przytwierdzonego, i gałki z półksiężcem.

**Buzdygan,** berło podobne do buławy, zwykle z żelaza, dawna oznaka rotmistrza.

## C.

**Carga**, zob. oskrzynie.

**Cegła**. Niepalona nazywa się surówką, przepalona zen'drówką. Wyrabiana do cembrzyn studziennych, zwana cem-brówką, do sklepień sklepówką, do gzymśów gzym-sówką, do pieców piecówką.

**Cios**, sztuka kamienia, obrobionego według potrzeby i przeznaczonego do budowy.

**Cokół**, nazwa dolnej części ściany zewnętrznej, od naziomu do pewnej wysokości zgrubionej i ciągnącej się wzdłuż całego budynku murowanego.

**Czaszka**, odcinek powierzchni kuli, używany za podniebienie w sklepieniach kulistych.

**Członek**. W architekturze członkami nazywają się rozmaite mniejsze części, których się w gzymśowaniu większych używa. Członki w ogólności rozróżnić należy na proste, czyli obłakowate, i na krzywe, to jest obrotowe i obwiednie.

## D.

**Dach**, składa się z wewnętrznego ustroju, czyli wiązania zwanego krzesłem, albo stolcem, i z zewnętrznego odzienia zwanego kryciem.

**Drzwi**, są jednoskrzydłe i dwuskrzydłe.

## E.

**Epitaphium**. Płyta z napisem nadgrobnym.

## F.

**Facyata**, czołowa ściana zewnętrzna budowli.

**Filar**, podpora pionowa, do podpierania sklepień w miejsce kolumn. Filary są stosunkowo grubsze, niż kolumny, i rozmaitego przekroju.

**Framuga**, zagłębienie prostokątne w ścianie murowanej.

**Fryz** jest częścią belkowania, ciągnącą się wzdłuż ściany między architrawem a gzymsem głównym.

**Futryna**, rama z drzewa lub z kamienia, osadzona w ościeży okna.

## G.

**Glif**, ob. ościeżyna.

**Głowica**, nazwa na oznaczenie głowy kolumny. ob, kapitel.

**Gobelin**. Koberzec niestrzyżony z wyobrażeniami figuralnymi.

**Gryf**, zwierzę zmyślone, czworonożne, przedstawiające w przedniej połowie orła ze skrzydłami, w tylnej lwa z ogonem.

**Gwasz**, rodzaj wodnego malowania, różni się tem od akwareli, iż pokrywa barwę tła, na którym się maluje.

**Gzyms**, jest w Archit. członkiem ze ściany wystającym i ciągnącym się wzdłuż po jej powierzchni. Gzyms najwyżej umieszczony, a razem najwięcej wyskakujący, zowie się okapowym, albo głównym.

**Gzyms okienny**, umieszczany bywa na opacie ościeży okna.

## H.

**Halabarda**, broń żelazna w kształcie siekiery, z hakiem na obuchu i grotem u góry.

## J.

**Jaszczur**, skóra bardzo drobną i twardą łuską kościstą pokryta.

## K.

**Kapitel**. Jest to część kolumny, która się mieści między jej trzonem i architrawem. Nazywa się także głowicą.

**Kapturek**. Tak zwie się mały daszek stożkowy w drewnianym szczycie dachu, osłaniający poddasze.

**Karacena**, zbroja z łuski stalowej złożona.

**Klatka schodowa**, sień mieszcząca schody do wyższych pięter.

**Kolczuga**, zbroja na kształt koszuli, zrobiona z koluszek, czyli ogniwek stalowych.

**Kolumna**, słup obły z drzewa, z kamienia, lub z metalu, złożony z bazy, słupca i kapitelu.

**Kolumnada**, szereg kolumn w prostej linii, lub w okrąg ustawionych i nakrytych.

**Koncerz**, miecz wąski a długi.

**Kopuła**, sklepienie półkuliste, albo też złożone z wielu częściowych obłokowych powierzchni.

**Kotew**, ob. ankra.

**Kroksztyn**, zob. piętnar.

Kruchta, zob. babiniec.

Krużganek, korytarz klasztorny, ciągnący się w czworobok.

Krypta, miejsce podziemne, sklepione.

## L.

Lamperya, odzianie ścian wewnętrznych budowli marmurem, lub stolarszczyzną do pewnej wysokości od posadzki.

Laska, filarek kamienny w oknie, który dzieli pionowo oścież na dwie części.

Laśnia, pilaster bez bazy i bez kapiteła, mało ze ściany wystający, używany w stylu romańskim, ob. Lizena.

Latarnia, wystająca nad dach budowa oszklona, przez którą światło dzienne oświetla wnętrze kaplicy.

Lizena, wązki wydłużony pas pionowy muru, o małym wysoku, idący przez całą wysokość ściany. Ob. Laśnia.

## M.

Makata. Tkanina jedwabna wzorzysta.

Maskaron, twarz ludzka fantastyczna, z wyrazem gniewu, cierpienia, śmiechu, umieszczana na ścianach, fontannach, kapitelach, piętnarach i t. p.

Międzysłupie, oznacza odległość w świetle jednej kolumny od drugiej.

Miniatura, malowanie wodnymi farbami w drobnych rozmiarach, na kości, pergaminie, lub na papierze.

Misiurka, czaszka żelazna, z przyczepionym z tyłu płatkim kolczugi, zastępująca hełm w uzbrojeniu głowy.

**Mozajka**, obraz ułożony z drobnych różnobarwnych kawałeczków kamieni, szkła, skorup małżowych, lub drewnianych pieńków.

**Moździerz**, rodzaj działa niewielkiego kalibru, do rzucania bomb, lub strzelania na wiwat.

## N.

**Nabożnia**, część wnętrza kościoła, w której się wielki ołtarz mieści.

**Nadewrze**, supraport, płyta z gzymsem okapowym nadewrziami, przeznaczona na napis, lub jaką zdobinę.

**Nastawa**, część ołtarza, wzniesiona nad mense, mieszcząca malowanie, lub rzeźbione obrazy.

**Nawa**, część wnętrza kościoła, przeznaczona dla zebranych na modlitwę. Gdy kościół jest w krzyż zbudowany, wtedy nawa rozróżnia się na podłużną i poprzeczną, a gdy pierwsza ma po bokach nawy mniejsze, do niej równoległe, wtedy nazywa się wielką, zaś mniejsze bocznymi.

**Naziom**, powierzchnia gruntu, na którym stoi budowla.

## O.

**Ocap**, sztuka drewniana, lub kamienna, pozioma, nakrywająca oścież drzwi lub okna.

**Okap**, najniższy, a razem podwójny szar dachówek, lub gontów, po którym woda deszczowa spada z dachu.

**Oścież**, otwór w ścianie na wylot dla wejścia, lub dla okna.

**Ościeżyna**, w grubości muru powierzchnia otaczająca oścież; ma zwykle rozwartość ukośną względem ściany,

**Oskrzynie**. Zestawienie czterech ścian, jako boków skrzyni i dna do nich przytwierdzonego, jak w stole ołtarzowym.

## P.

- Pas**, gzymsowina płaska, pozioma z małym wyskokiem. Archiترawy miewają po dwa, lub trzy pasy jeden nad drugim.
- Piedestał**, podstawa posągu czasami u spodu i u góry gzymsowana.
- Piętnar**, sztuka drzewa, krótka, podpierająca ukośnie sztukę poziomą i wiążąca ją z drugą sztuką pionową.
- Piętrzyzna**, jest murem nadwieszonym, to jest wystającym z pionowej ściany, zwykle z ciosów wykonanym, na którym się wznosi część budowli na zewnątrz wysunięta.
- Pilaster**, filar czworogranny, połową swej grubości, lub więcej, w ścianę wpuszczony.
- Pinakel**, zob. wieżyczka.
- Płaskorzeźba**, rzeźba niewiele nad płaszczyzną swego ła wystająca.
- Podmurowanie**, toż samo co cokół, z tą tylko różnicą, że ten bywa gzymsowiną zdobiony, zaś podmurowanie jest bez zdołin.
- Podniebienie**, jest wewnętrzną powierzchnią krzywą sklepienia.
- Podpiętrzenie**, wysunięcie ze ściany murowanej części budowli, na piętnarach wzniesionej.
- Podścienie**, wzdłuż zewnętrznych ścian ciągnąca się przystawka na słupach, dachem nakryta. Zastosowana do kościołół drewnianych i dzwonníc zwą się sobotami, albo zamszami.
- Podwalina**, gruba sztuka drzewa poziomo położona, na której zakładają się potrzebne wiązania.
- Podżebrze**, cienki filarek, na ścianach filarów gotyckich, w pionowem przedłużeniu żeber sklepienia.



- Poła, płaszczyzna pochyła pokrycia dachu.
- Półfilarze, filar w ścianie, którego wyskok z niej zajmuje zwykle połowę jego szerokości.
- Półobły, półokrągły.
- Portal, bogato zdobione odrzwia.
- Portyk, przedsionek otwarty z nakryciem na kolumnadzie.
- Postument, podstawa pod posąg, popiersie lub pod wazon.
- Powała, pokład z tarcic na belkach nad pomieszkaniem ułożonych.
- Prezbiterium, zob. nabożnia.
- Profil, widok boczny twarzy ludzkiej, budowli, i t. p.
- Przegroda, ściana wewnętrzna, przedzielająca pomieszczenie jedno od drugiego; w budowlach drewnianych zowie się przepierzeniem.
- Przejęciowy styl, taka nazwa służyłoby mogła kazdemu stylowi pośredniemu pomiędzy pierwotnym a nowym; zwykle jednak tym wyrazem oznaczają styl, którym jest poprzedzony gotycki i w którym mimo wprowadzenia dwułuczca, przypominają się romańskie kształty.
- Przepierzenie, zob. przegroda.
- Przezrocze, otwór w kształcie okna.
- Przęsło, część ściany, zawarta między dwoma słupami.
- Przypora, przymurze zewnątrz ściany wystające i z nią związane dla dodania większej mocy przeciw ciśnieniu sklepień wewnętrznych, ob. skarpa.

## R.

- Refektarz, jadalnia w klasztorze.
- Relikwiarz, skrzyneczka, puszka, krzyż, i t. p. wyrobiony zwykle z metalu szlachetnego i mieszczący wewnątrz szczątki ciał świętych, lub inne relikwie.

**Równoboczny**, nazywa się trójkąt, mający wszystkie trzy boki sobie równe.

**Równoramienny**, nazywa się trójkąt, gdy ma dwa boki sobie równe.

**Rozeta**, górna część ościeży okien, lub cała oścież, gdy jest kołową, podzielona bywa łukami tworzącymi rozetę. W sztuce kateryi, wyrobach z metalu, drzewa, i t. p. dają się zdobiny zwane rozetkami, w kształcie kwiatu rozwiniętego.

**Ryngraf**, blacha z wyobrażeniami świętych, do noszenia na piersi.

**Rzeźba**, dzieło sztuki rzeźbiarskiej przedstawiające mniej lub więcej wypukło postacie ludzkie, zwierząt, zdobiny architektoniczne i t. p. Zowie się rzeźbą pełną, w posągach czyli statuach, gdy jest z każdej strony wyrobioną; wypukłą, gdy przedmioty i postacie występują bardzo silnie ze swego tła i uwzględniają zagłębienie perspektywiczne obrazu; gdy zaś stopień wydatności i wklęsłości jest stosunkowo mniejszy jak n. p. w medalach, wówczas zowie się płaskorzeźbą.

## S.

**Sarkofag**, trumna kamienna, razem pomnik grobowy stanowiąca.

**Skarpa**, przypora, występ wspierający ścianę.

**Sklepienie**, nakrycie miejsca w budowli, zrobione z kamienia lub cegły. Kamienie składające sklepienie zowią się zwornikami, z których najwyżej umieszczony i zamykający sklepienie nazywa się zawornikiem, albo kluczem sklepienia. Powierzchnia wewnętrzna sklepienia zowie się jego podniebieniem. Sklepienia rozróżniamy na pojedyncze, gdy ma za podniebienie jedną tylko powierzchnię i na złożone, gdy to z kilku powierzchni się składa.

Sklepienia pojedyncze są: płaskie, gdy za podniebienie ma płaszczyznę; obłe, beczkowe, koliste, węgkowe,

Sklepienia złożone są: krzyżowe, gdy dwa sklepienia obłe, poziome, równej wysokości, przecinają się z sobą; gotyckie, żebrowe, (złożone z wielu pól, poprzedzielanych krawężnicami wyskakującymi z podniebienia).

**Skrzydło**, przy większej budowli należąca do niej mniejsza przybudowana, lub osobna. Skrzydło drzwi, okna—część tychże, osobno otwierać się mogąca.

**Słupiec**, czyli trzon, część kolumny, między jej bazą a kapitelem.

**Soboty**, zob. podścienie.

**Stalla**, ławka kościelna, jakich szeregi zwykle bywają w nabożni.

**Strzała**, dach ostrogranny, bardzo wysoki, nakrywający wieżę, zwykle w budowliach gotyckiego stylu.

**Supraport**, ob. nadedrzwie.

**Sygnaturka**, wieżyczka nad dachem kościoła, z dzwonkiem przywołującym na nabożeństwo.

**Szczołb**, czaszka zwierzęca, zwykle wołowa, używana jako zdobina na fryzach.

**Szczyt**, część górna zewnętrznej ściany budynku, wzniesiona aż do jej zetknięcia się z pokryciem dachu, zwykle trójkątna.

**Szyja**, zejście pochyłe sklepienie, które mieści schody do piwnicy.

## T.

**Tęcza**, łuk w otwartej ścianie poprzecznej kościoła, przedzielającej wielką nawę od nabożni; tęczę nazywa się także belka, umieszczona w otworze ściany, ob. fig. 20.

**Trumnice**, zagłębienia przesklepienie, w które wsuwają trumny.

**Trybowana robota**, rodzaj wybijania na blasze wizerunków, kwiatów, w taki sposób, iż ze swego tła wypukło występują nakształt płaskorzeźby.

**Tryptyk**, ołtarz szafiasty z dwoma pobocznymi skrzydłami, do otwierania i zamykania części środkowej.

**Trzon**, ob. stupiec.

**Tum**, kościół katedralny.

## W.

**Węgar**, w oddrzwiach, lub w ramie okiennej, sztuki pionowe po bokach ościeży na progu stojące.

**Węgieł**, ściany wiązane w węgieł, przez zarznięcie kłód w ich końcach w taki sposób, iż albo te końce wystają ze ścian i zwane są ostatkami, albo też zarznięcia końców robią się na kanię, a wtedy końce sterzące równo z powierzchnią ściany przyrżniętemi być mogą.

**Wirydarz**, ogród śród murów klasztornych, korytarzami otoczony.

**Wisior**, jest przedłużeniem czyli częścią wiszącą u spodu zawornika, ozdobnie rzeźbioną, w sklepieniach gotyckich.

**Wieżyczka**, pinakiel. Ozdoba architektoniczna przeważnie w stylu gotyckim, ob. fig. 9.

**Wnęka**, zagłębienie w ścianie, mające za przekrój poziomy półkole, lub pół wielokąta i odpowiednio zasklepione.

**Wrąb**, połączenie sztuk drzewa poziomo leżeć mających, w ten sposób, iż w jednej z nich wycinają się dłutem zagłębienia czyli wręby, z pozostawieniem między nimi prożka, w drugiej zaś zarzyna się na wylot poprzeczny rowek, dla chwycenia rzeczónego prożka.

**Wspórka**, płaszczyna pozioma w ościeży okna.

**Wspornik**, ob. Kroksztyń.

- Wykus**, wystawka zewnątrz ściany piętrowej, wysunięta, osobnym dachem nakryta i oszklona, z wejściem od wnętrza budowli, służąca do widoku w rozmaite strony.
- Wylot**, luneta, otwór boczny w sklepieniu dla umieszczenia w nim okna.
- Wyskok**, wydatność jakiego czionka w budowli np. gzymsu, pasa i t. p. względem ściany pionowej.

## Z. Ż.

- Zatłoka**, płytkie zagłębienie w ścianie, dla przerwania jednostajności jej powierzchni.
- Zawornik**, albo klucz sklepienia, kamień w najwyższym punkcie sklepienia nieco klinowaty.
- Zrąb**, zestaw ścian z drzewa aż pod dach wyprowadzona; sztuki poziome, składające zrąb, nazywamy zrębiną.
- Zwornik**, cegła lub kamień stosownie obrobiony, do murowania sklepień użyty.
- Żebro**, łuk z gzymsowanej cegły, lub z kamiennych sztuk profilowanych, przedzielający poły sklepienia i z tegoż wysiępujący.
-

Tablice objaśniające

## Tabl. 1.

### Fig. 1.

Przezrocza (okna bliźniacze) romańskie z wieży w Turmie pod Łęczycą. Są to trzy otwory w ścianie, półkolistko sklepione, przedzielone dwoma kolumnkami o głowicach (kapitelach) w kształcie kostek.

### Fig. 2.

Okno romańskie z nawy bocznej tegoż kościoła. Małe, wąskie, półkolistko sklepione, z ościeżynami mocno rozwartymi.

### Fig. 3.

Okno ostrołukowe (gotyckie) z apsydy w kościele w Wiślicy. Wysokie, wąskie, w części zamurowane z laskowaniem kamiennym w kształcie krzyża (bez rozetowań).

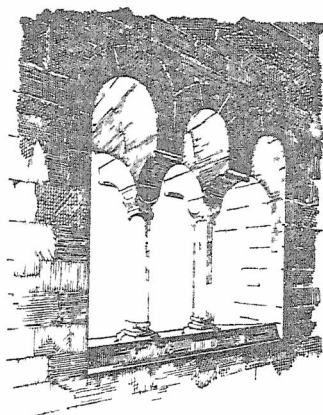


Fig. 1.

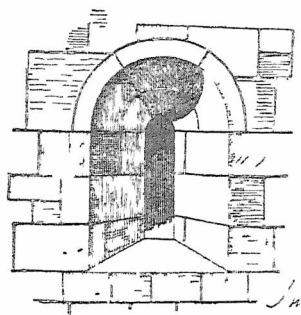


Fig. 2.

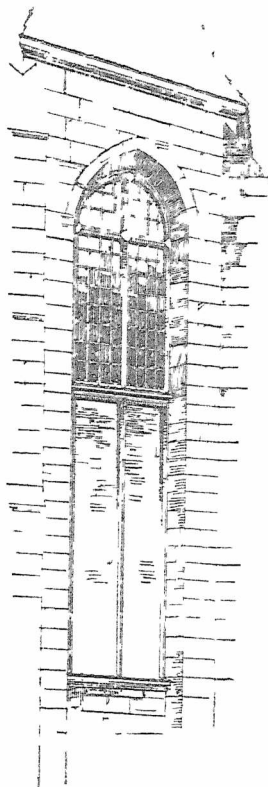


Fig. 3.



## Tabl. 2.

### Fig. 4.

Okno późno renesansowe z kościoła w Uchaniach. Ujęte w ramę łamaną z uszami u dołu, ozdobione rozetami, u góry gzymsem i rzeźbą figuralną.

### Fig. 5.

Okno renesansowe z kościoła w Rokitnie. Pod arkadą, płasko sklepienie z ozdobną ramą i gzymsem okapowym na kostkach.

### Fig. 6.

Okno renesansowe z kolegiaty Łowickiej, ozdobione ramą łamaną i gzymsem.

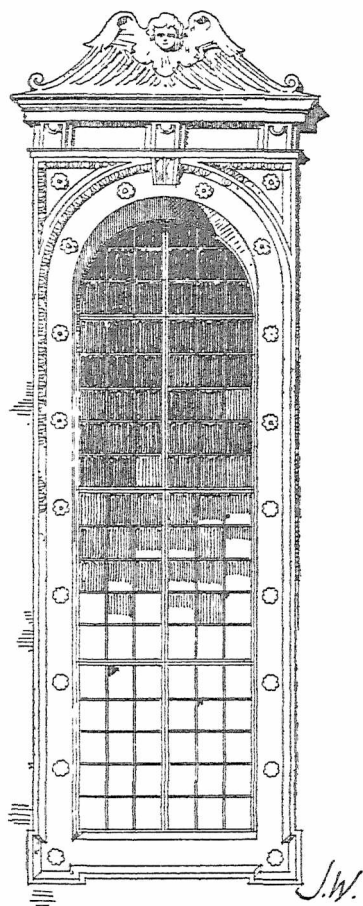


Fig. 4.

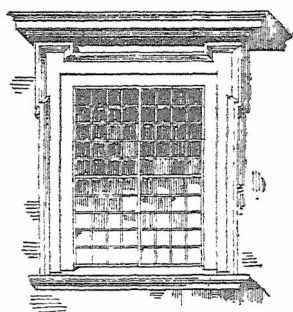


Fig. 6.

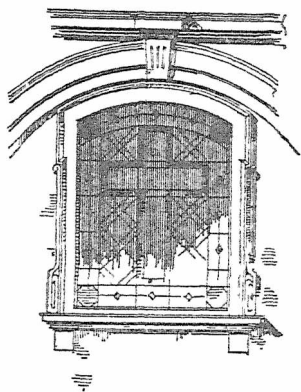


Fig. 5.

## Tabl. 3.

### Fig. 7.

Szczyt romański z kościoła w Sulejowie. Wykonany z ciosu, gładki, zakończony trójkątem o spadkach pod  $45^{\circ}$ . Na ścianie okno rozetowe, wykonane z piaskowca.

### Fig. 8.

Dwa szczyty ostrołukowe z kościoła w Beszowej, na nawie głównej i bocznej, wykonane z cegły, zębate z filarkami i wnękami.

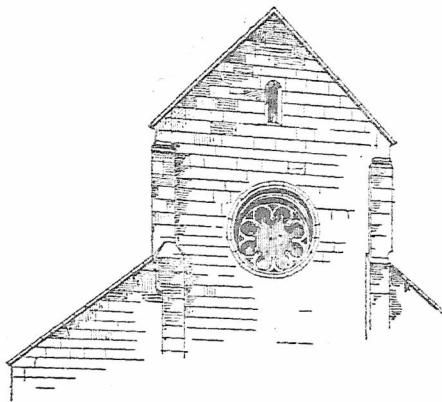


Fig. 7.

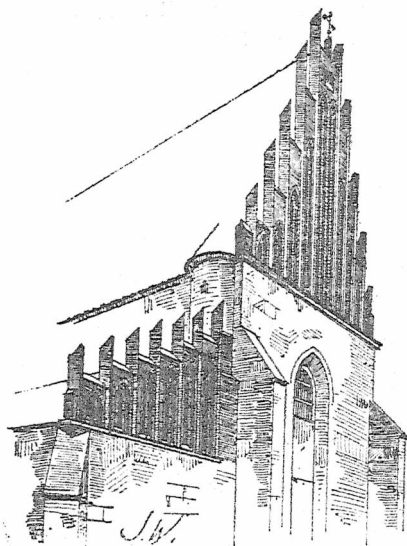


Fig. 8.

## Tabl. 4.

### Fig. 9.

Szczyt późno gotycki z kościoła w Będkowie, zębaty, wykonany z cegły formowanej, z pinaklami spiralnie skręcanymi.

### Fig. 10.

Szczyt barokowy z kościoła w Zakroczymiu, o bokach falistych, ozdobiony pilastrami i wnękami. Po bokach wieże obronne (kastelizowane) ze strzelnicami.

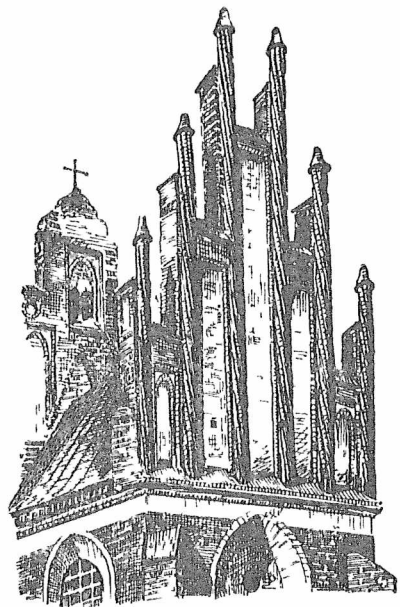


Fig. 9.

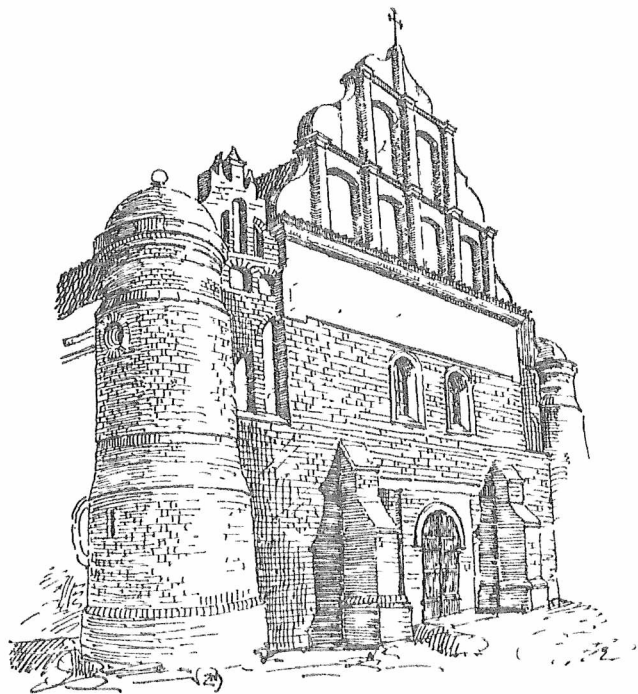


Fig. 10.

## Tabl. 5.

### Fig. 11.

Fragment z kolegiaty romańskiej w Opatowie. Ściana podzielona poziomymi stosugami regularnych warstw kamienia. Pod gzymsem typowy fryz arkadowy, wystający z t. zw. lizen, t. j. wąskich, wydłużonych pasów pionowych o małym wysokości, idących przez całą wysokość ściany.

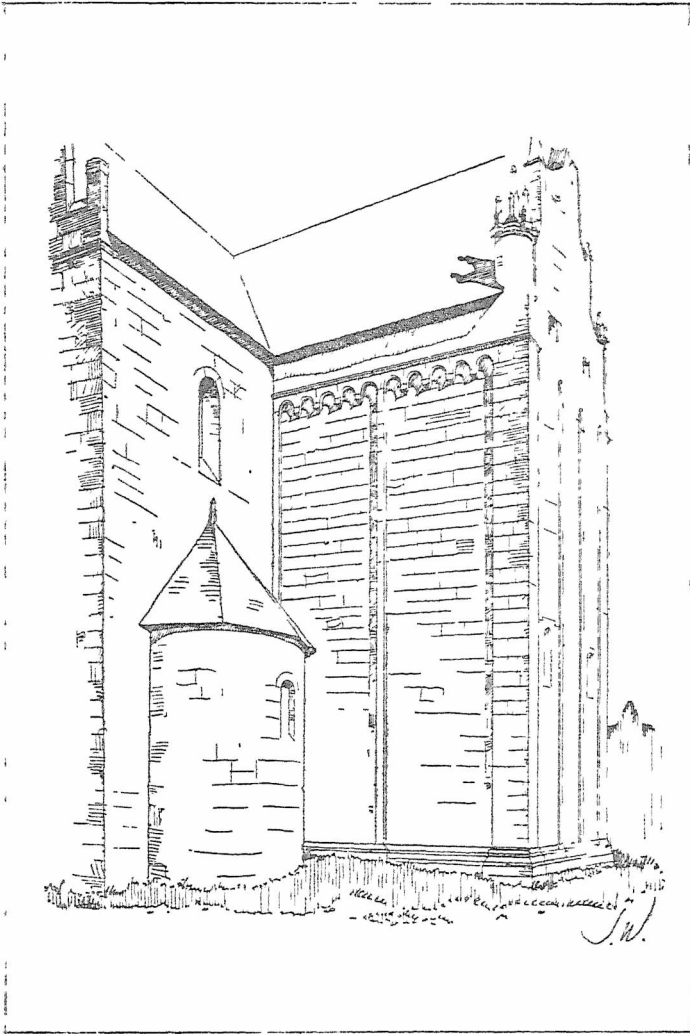


Fig. 11.



## Tabl. 6.

### Fig. 12.

Ostrołukowy (gotycki) kościół w Wiślicy. Licową ścianę podpierają duże, szerokie przypory (skarpy). Z boku są wysokie, węższe skarpy z uskokami. Między skarpami, w gładkich polach ścian, wysokie wąskie okna.

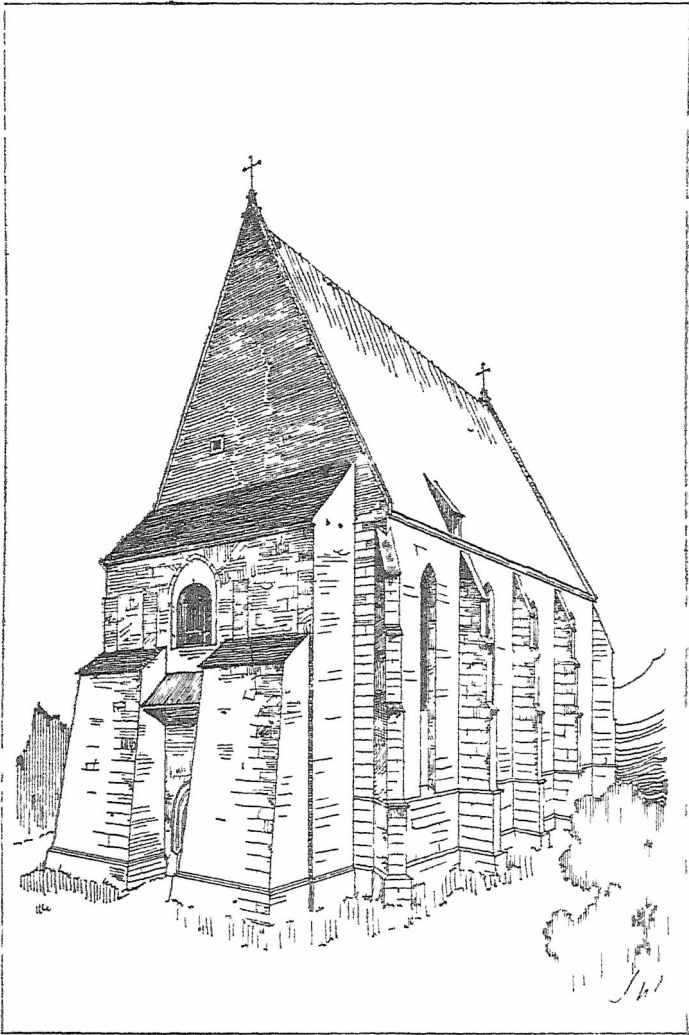


Fig 12

## Tabl. 7.

### Fig. 13.

Fragment kościoła obronnego w Brochowie (widok od strony apsydy). W ścianie dwie duże, wgnębione arkady z oknami.

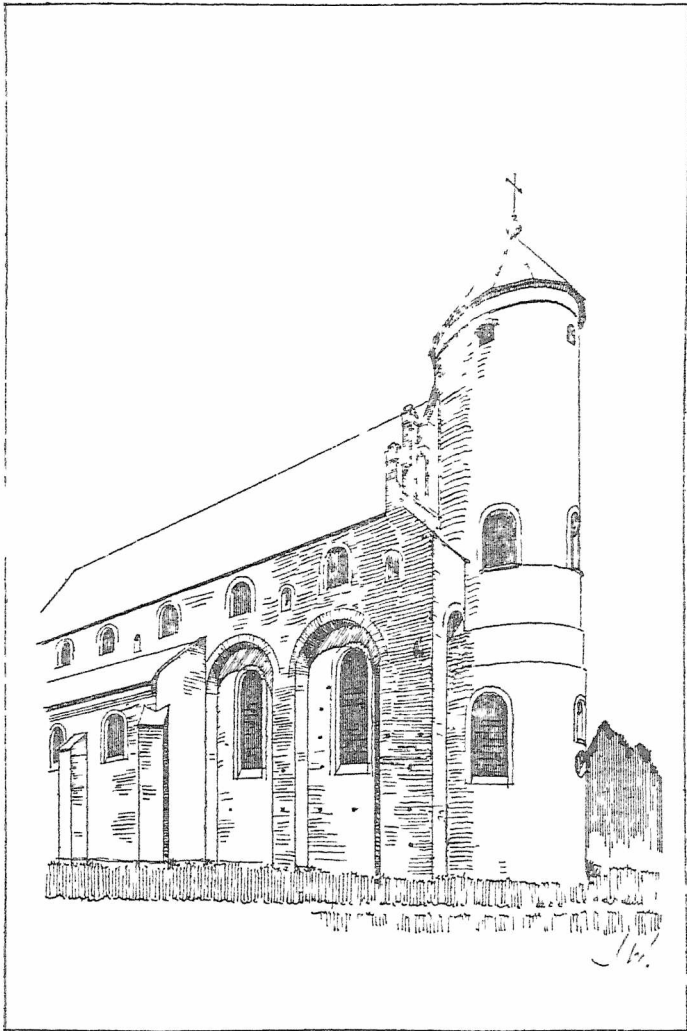


Fig. 13.

## Tabl. 8.

### Fig. 14.

Kamienny portal romański z kościoła w Sulejowie. W rogowych ustępach po trzy kolumny z rzeźbionymi głowicami. Na nich są wsparte odpowiadające im wałki i ustępy, tworzące półkolistą archiwoltę. Nad portalem gładki trójkątny szczyt.

### Fig. 15.

Kamienny ostrołukowy portal kościoła w Ptkanowie. Wykonany z piaskowca ciosowego. Odrzwia bogato profilowane.

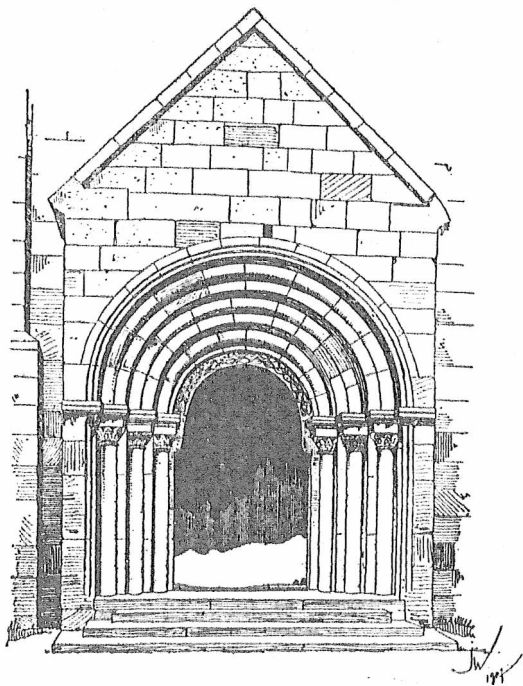


Fig. 14.

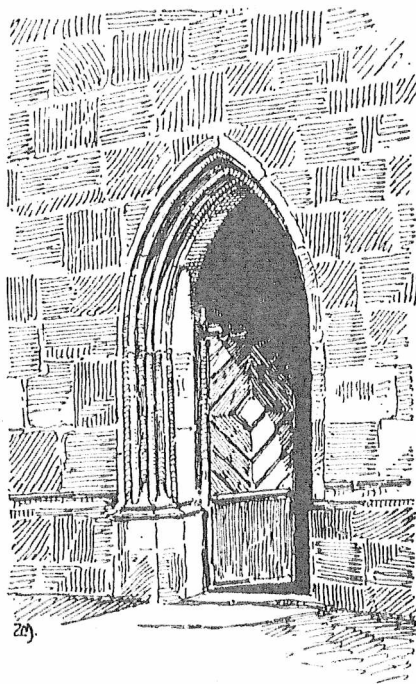


Fig. 15.

## Tabl. 9.

### Fig. 16.

Portal ostrołukowy, ceglany, z kościoła w Kozłowie Biskupim. Odrzwia z cegły formowanej z charakterystycznym zakończeniem, o dwu szczytach, wspartych na gzymsie.

### Fig. 17.

Kamienny portal, o charakterze późnego gotyku krakowskiego, z kościoła w Będkowie. Odrzwia o falistym, bogatym laskowaniu z płaskim zamknięciem.

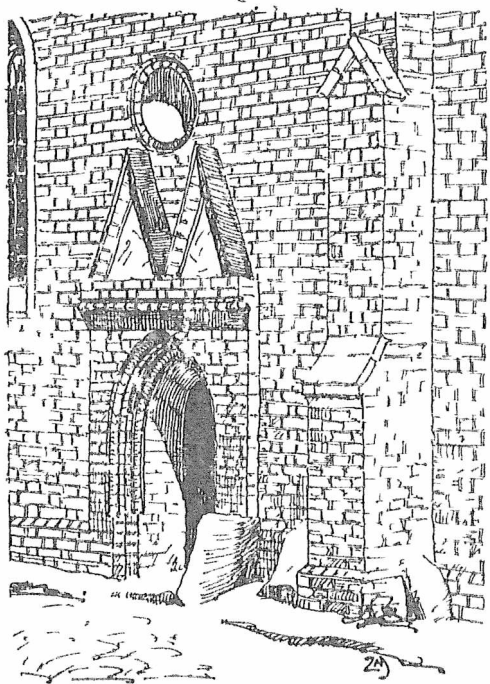


Fig. 16.

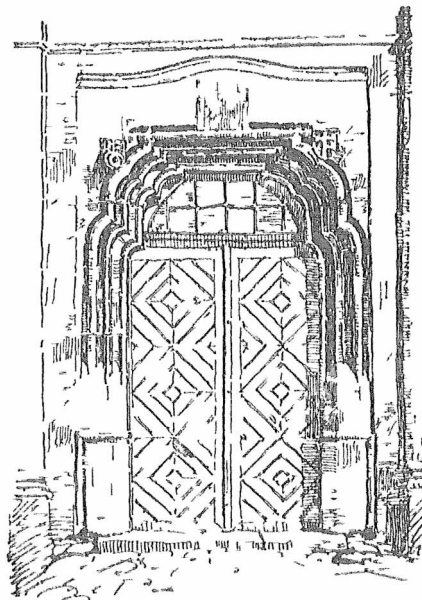


Fig. 17.



## Tabl. 10.

### Fig. 18.

Układ kościoła murowanego:

- A. prezbiterium
- B. nawa główna
- CC. nawy boczne
- D. wieże
- E. kruchta
- FF. kaplice
- G. zakrystya
- HH. składy.

### Fig. 19.

Układ kościoła drewnianego:

- A. kruchta
- B. nawa
- C. prezbiterium
- D. zakrystya
- EE. podścienia na słupach (soboty)
- F. ołtarz główny
- GG. ołtarze boczne.

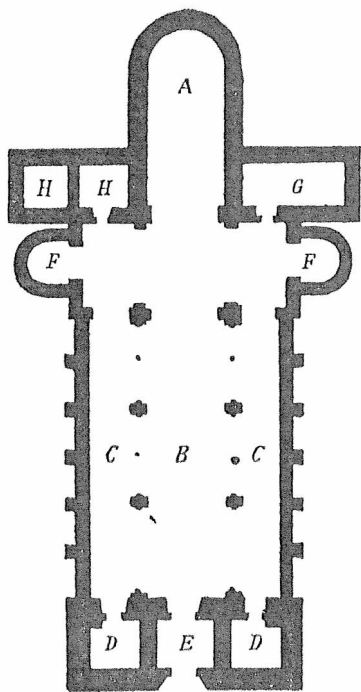


Fig. 18.

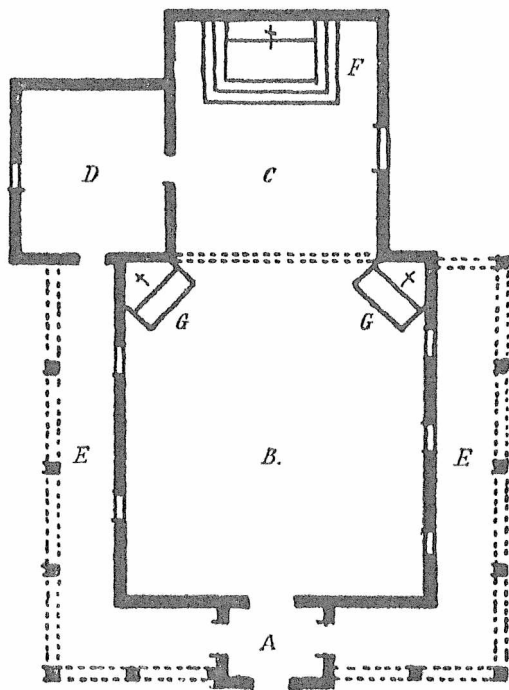


Fig. 19.

## Tabl. 11.

### Fig. 20.

Belka tęczowa z krucyfiksem i figurami w ostrołukowej arkadzie, między nawą a prezbiterium.

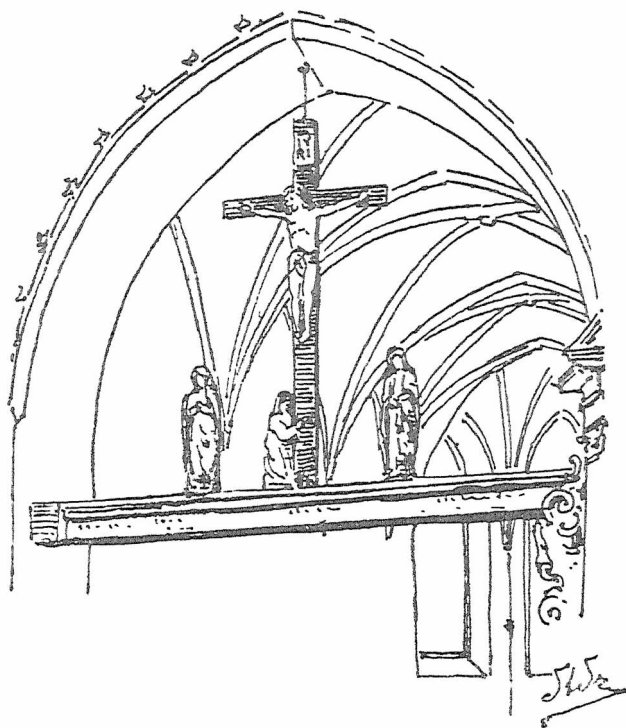


Fig. 20.

## Tabl. 12.

### Fig. 21.

Sklepienie żebrowe, ceglane pod chórem kościoła św. Anny w Wilnie, wzmocnione t. zw. kotwami żelaznymi (ankrami).



Fig. 21.

## Tabl. 13.

### TYPY KOŚCIOŁÓW DREWNIANYCH

**Fig. 22.**

Kościół budowany w słup.

**Fig. 23.**

Kościół budowany w zrąb.

Okap znacznie wysunięty, na wspornikach. Na dachu sygnaturka z kopułką, przy kościele dzwonnica.



Fig. 22.



Fig. 23.



## Tabl. 14.

### TYPY DZWONNIC DREWNIANYCH

**Fig. 24.**

Dzwonnica z bramą i furtkami.

**Fig. 25.**

Dzwonnica o ścianach ukośnych, z wierzchem nadwieszonym, z gankiem i galeryą na słupach. Daszek podwójny.

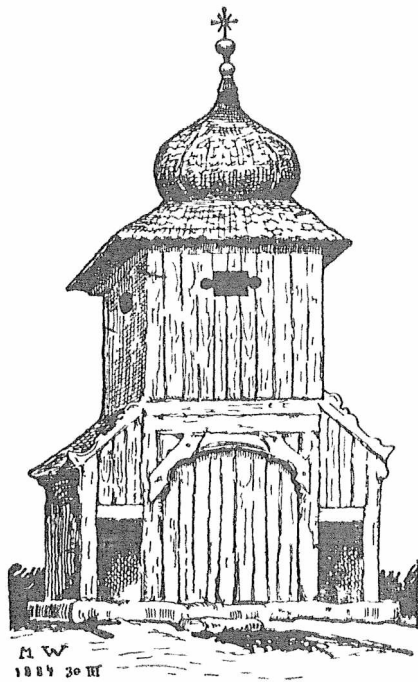


Fig. 24.

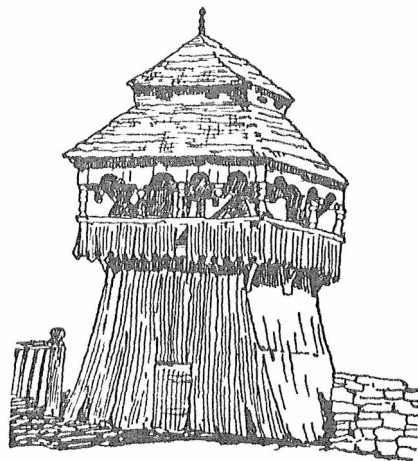


Fig.



BIBLIOTEKA GŁÓWNA

224000 / 1