

PRACE NAUKOWE

Uniwersytetu Ekonomicznego we Wrocławiu

RESEARCH PAPERS

of Wrocław University of Economics

Nr 360

Agrobiznes 2014

Problemy ekonomiczne i społeczne

Redaktorzy naukowi
Anna Olszańska
Joanna Szymańska



Wydawnictwo Uniwersytetu Ekonomicznego we Wrocławiu
Wrocław 2014

Redaktor Wydawnictwa: Joanna Świrska-Korlub

Redaktor techniczny: Barbara Łopusiewicz

Korektor: Justyna Mroczkowska

Łamanie: Beata Mazur

Projekt okładki: Beata Dębska

Publikacja jest dostępna w Internecie na stronach:

www.ibuk.pl, www.ebscohost.com,

w Dolnośląskiej Bibliotece Cyfrowej www.dbc.wroc.pl,

The Central and Eastern European Online Library www.ceeol.com,

a także w adnotowanej bibliografii zagadnień ekonomicznych BazEkon

http://kangur.uek.krakow.pl/bazy_ae/bazekon/nowy/index.php

Informacje o naborze artykułów i zasadach recenzowania znajdują się
na stronie internetowej Wydawnictwa

www.wydawnictwo.ue.wroc.pl

Kopiowanie i powielanie w jakiegokolwiek formie
wymaga pisemnej zgody Wydawcy

© Copyright by Uniwersytet Ekonomiczny we Wrocławiu
Wrocław 2014

ISSN 1899-3192

ISBN 978-83-7695-458-5

Wersja pierwotna: publikacja drukowana

Druk i oprawa:

EXPOL, P. Rybiński, J. Dąbek, sp.j.

ul. Brzeska 4, 87-800 Włocławek

Spis treści

Wstęp	9
Romuald Jończy , Problem nierejestrowanej emigracji definitywnej (emigracji zawieszonyj) w badaniu procesów społeczno-gospodarczych na obszarach wiejskich	11
Agnieszka Baer-Nawrocka , Zmiany w spożyciu i stopniu samowystarczalności żywnościowej w Unii Europejskiej	19
Katarzyna Kokoszka , Finansowanie UE dla zrównoważonego rozwoju terenów wiejskich – wsparcie dla rolnictwa czy rozwoju regionalnego?	28
Walenty Pocza , Wspólna waluta euro – potencjalne skutki jej wprowadzenia dla rolnictwa w Polsce	37
Aldona Mrówczyńska-Kamińska , Struktura agrobiznesu w Polsce i jego znaczenie w gospodarce w kontekście integracji z UE	47
Józef Kania , System wiedzy i informacji rolniczej w rolnictwie polskim	55
Marek Wigier , Polityka rolna i zmiany strukturalne w rolnictwie polskim po akcesji do UE	63
Natalia Buczkowska, Waldemar Czternasty , Zróżnicowanie poziomu absorpcji funduszy unijnych w kujawsko-pomorskim w kontekście byłych granic zaborów	72
Ryszard Kata , Działalność banków w sferze obsługi finansowej agrobiznesu w Polsce	82
Jarosław Gołębiewski , Zmiany produktywności pracy w łańcuchu żywnościowym w Polsce	91
Małgorzata Gableta, Andrzej Bodak, Anna Cierniak-Emerych , Partycypacja pracownicza w przedsiębiorstwach agrobiznesu z perspektywy ustawodawstwa	99
Tomasz Pajewski , Wpływ funduszy unijnych na rozwój aktywów trwałych w polskim rolnictwie	108
Krzysztof Firlej , Źródła transferu wiedzy i technologii w przedsiębiorstwach przemysłu spożywczego	117
Grzegorz Spychalski , Wyzwania rozwoju regionalnego w kontekście procesów globalizacyjnych	126
Barbara Gołębiewska , Przestrzenne zróżnicowanie powiązań rolnictwa z otoczeniem w latach 2004-2012	141
Bożena Pawłowska, Katarzyna Chrobocińska , Doskonalenie jakości zarządzania warunkiem konkurencyjności w agrobiznesie	151
Małgorzata Juchniewicz , Źródła przewagi konkurencyjnej gospodarstw rolniczych użytkujących zasoby własności rolnej Skarbu Państwa	158

Marta Domagalska-Grędyś , Procesy tworzenia grup producentów rolnych a koniunktura gospodarcza w Polsce (2000-2013).....	167
Iwona Kowalska , Wsparcie finansowe konkurencyjności sektora agrobiznesu w ramach Programu Rozwoju Obszarów Wiejskich.....	178
Agnieszka Parlińska, Maria Parlińska, Grażyna Rembielak , Ocena wykorzystania środków PROW 2007-2013 na ułatwianie startu młodym rolnikom	188
Danuta Kołodziejczyk , Infrastruktura w rozwoju społeczno-gospodarczym gmin w Polsce.....	198
Anna Jankowska , Zmiany struktury gospodarstw pod względem wielkości ekonomicznej w Polsce na tle krajów EŚiW po ich akcesji do UE.....	208
Eugeniusz Niedzielski , Przekształcenia sektora państwowego w rolnictwie..	219
Grażyna Karmowska, Mirosława Marciniak , Zmiany strukturalne w rolnictwie duoregionu Pomorze	227
Anna Bisaga , Instytucjonalne uwarunkowania dyfuzji wiedzy w rolnictwie na przykładzie badań w województwie opolskim	236
Alina Daniłowska , Koncepcja dóbr publicznych a rolnictwo	244
Katarzyna Żmija , Rozwój przedsiębiorczości na obszarach wiejskich przy wykorzystaniu środków Unii Europejskiej.....	253
Sławomir Zawisza, Paulina Wąsik , Rozwój przedsiębiorczości w świetle integracji z Unią Europejską na przykładzie gminy Lubicz.....	262
Aleksander Grzelak , Procesy odnowienia majątku w gospodarstwach rolnych w Polsce w świetle wyników rachunkowości rolnej (FADN)	273
Antoni Mickiewicz, Bartosz Mickiewicz , Ocena przebiegu i realizacji działań zawartych w I osi „Poprawa konkurencyjności sektora rolnego i leśnego” PROW 2007-2013.....	281

Summaries

Romuald Jończy , Problem of unregistered definite emigration (suspended emigration) in the study of socio-economic processes in the rural areas ...	18
Agnieszka Baer-Nawrocka , Changes in the consumption of agri-food products and food self-sufficiency in the European Union.....	27
Katarzyna Kokoszka , Financing of EU for rural areas sustainable development – support for agriculture or for regional development?.....	36
Walenty Poczta , Euro, common currency – potential results of its introduction for agriculture in Poland.....	46
Aldona Mrówczyńska-Kamińska , The structure of agribusiness in Poland and its importance in the economy in the context of the EU integration ...	54
Józef Kania , Agricultural knowledge and information system in Polish agriculture	62

Marek Wigier , Agricultural policy and structural changes in Polish agriculture after the accession to the EU	71
Natalia Buczkowska, Waldemar Czternasty , The variation in the absorption of EU funds in the Kujawsko-Pomorskie Voivodeship in the context of the former borders of the partitions	81
Ryszard Kata , The activities of banks in the area of financial services for agribusiness in Poland	90
Jarosław Gołębiewski , Changes of labor productivity in the food chain in Poland	98
Małgorzata Gableta, Andrzej Bodak, Anna Cierniak-Emerych , Employee participation in agricultural companies – a legislative perspective	107
Tomasz Pajewski , Impact of EU funds on development of fixed assets in Polish agriculture	116
Krzysztof Firlej , Transfer of knowledge and technology in enterprises of the food industry	125
Grzegorz Spychalski , Challenges of regional development in the context of globalization processes	140
Barbara Gołębiewska , Spatial diversity of combining agriculture with the environment in the years 2004-2012	150
Bożena Pawłowska, Katarzyna Chrobocińska , Improvement of management quality as a precondition of competitiveness in agricultural	157
Małgorzata Juchniewicz , Sources of competitive advantage of agricultural businesses using the Agricultural Property Resources of the State Treasury	166
Marta Domagalska-Grędyś , Process of creating agricultural producer groups and economic prosperity in Poland (2000-2013).....	177
Iwona Kowalska , Financial support of the agribusiness competitiveness as part of Rural Development Program	187
Agnieszka Parlińska, Maria Parlińska, Grażyna Rembielak , Evaluation of the use of funds RDP 2007-2013 for setting up of young farmers.....	197
Danuta Kołodziejczyk , Infrastructure in social-economic development of gminas in Poland.....	207
Anna Jankowska , Changes in the structure of holdings taking into account the ESU in Poland in the background of the CEEC after the accession to the EU	218
Eugeniusz Niedzielski , Transformations of the state sector in agriculture.....	226
Grażyna Karmowska, Mirosława Marciniak , Structural changes of the agriculture of the duoregion of Pomerania	235
Anna Bisaga , Institutional conditions of knowledge diffusion in agriculture on the basis of the research in the Opole Voivodeship	243
Alina Daniłowska , Public goods concept vs. agriculture	252

Katarzyna Źmija , The development of entrepreneurship in rural areas with the support of the European Union funds	261
Sławomir Zawisza, Paulina Wąsik , Entrepreneurship development of population of Lubicz commune in the light of integration with the European Union	272
Aleksander Grzelak , The processes of renewal of fixed assets in farms in Poland in the light of results of agricultural accountancy (FADN)	280
Antoni Mickiewicz, Bartosz Mickiewicz , Assessment of the process and implementation of activities in the first axis “Competitiveness Improvement of Agriculture and Forest Sector” between 2007-2013	289

Grażyna Karmowska, Mirosława Marciniak

Zachodniopomorski Uniwersytet Technologiczny w Szczecinie

ZMIANY STRUKTURALNE W ROLNICTWIE DUOREGIONU POMORZE

Streszczenie: Celem badawczym było określenie tendencji i kierunków zmian strukturalnych rolnictwa duoregionu Pomorze (województwa: pomorskie i zachodniopomorskie). W badaniach zastosowano metody statystyki opisowej oraz analizę strukturalną. Obiektami badań były gospodarstwa rolne z tego regionu ujęte w bazie danych FADN oraz dane statystyczne Głównego Urzędu Statystycznego za lata 2005 i 2011. Badania obejmowały takie zagadnienia, jak: tendencje i kierunki zmian gospodarstw różnych typów produkcji rolniczej, efektywność ekonomiczna działalności gospodarczej gospodarstw, z uwzględnieniem wpływu dopłat obszarowych. Na podstawie wyników badań stwierdzono, że ogólną tendencją jest rezygnacja gospodarstw typu mieszanego z prowadzenia hodowli zwierząt, przez co wzrasta udział gospodarstw zajmujących się uprawami polowymi. W porównaniu z 2004 r. znacznie poprawiła się rentowność gospodarstw rolnych duoregionu, a poziom tych zmian dla obu województw jest zbliżony, podobnie jak wielkość dotacji unijnych na dopłaty obszarowe działalności rolniczej.

Słowa kluczowe: rozwój regionalny, rolnictwo, duoregion Pomorze, analiza strukturalna.

DOI: 10.15611/pn.2014.360.24

1. Wstęp

Tradycyjnie sektorem istotnym dla wsi, chociaż już niedominującym, jest rolnictwo. Zmniejszył się udział rolnictwa, łowiectwa, leśnictwa i rybactwa w tworzeniu wartości dodanej brutto z 5,1% w roku 2004 do 3,9% w 2012 r. Rolnictwo jest działem gospodarki, który z jednej strony wykorzystuje naturalne zasoby środowiska, a z drugiej strony, poprzez swoją działalność, je kształtuje. W poszukiwaniu modelu polskiego rolnictwa istotną rolę odgrywa poprawa jego efektywności. W relacji do rolnictwa unijnego mamy kilkukrotnie wyższe zatrudnienie oraz niższe uzbrojenie pracy, co w efekcie oznacza niższą wydajność ziemi i wydajność pracy. Tym samym konkurencyjność naszego rolnictwa jest niewystarczająca.

Wśród czynników wpływających na rozwój gospodarstw rolnych i wybór kierunków produkcji rolniczej istotne są zasoby czynników produkcji oraz ich otoczenie, tj. wielkość obszarów wiejskich, ich struktura, uwarunkowania przyrodnicze, potencjał ludzki. W związku z tym nasuwa się pytanie, czy na obszarach o podob-

nym uwarunkowaniach geograficznych i przyrodniczych występuje istotne zróżnicowanie w zakresie rozwoju gospodarstw rolnych, a jeżeli tak, to jakie są tego przyczyny. Za główny cel niniejszej publikacji przyjęto próbę odpowiedzi na to pytanie w odniesieniu do rejonów nadmorskich Polski. Aby rozstrzygnąć tak postawiony problem, przeprowadzono analizę porównawczą dwóch województw nadmorskich – pomorskiego i zachodniopomorskiego, z których na potrzeby badawcze utworzono duoregion Pomorze. Ponieważ istotną rolę w procesie zmian w rolnictwie polskim miały instrumenty finansowe dostępne dla polskich rolników w ramach Wspólnej Polityki rolnej, w badaniach uwzględniono również dotacje unijne przeznaczone dla różnych rodzajów działalności rolniczej. Wyniki badań pozwolą na stwierdzenie, czy zmiany, jakie zaszły w rolnictwie i jego otoczeniu po przystąpieniu Polski do Unii Europejskiej, przyczyniły się do wyrównania poziomu efektywności gospodarstw rolnych w badanym regionie.

2. Materiał i metody

Materiał badawczy stanowiły dane statystyczne Głównego Urzędu Statystycznego oraz dane z bazy danych FADN prowadzonej przez Instytut Ekonomiki Rolnictwa i Gospodarki Żywnościowej w Warszawie za lata 2004 i 2011. Dane statystyczne wykorzystano do analizy zmian strukturalnych wyników produkcji rolniczej, natomiast do analizy porównawczej rozwoju gospodarstw duoregionu Pomorze – dane z FADN, a w szczególności gospodarstwa rolne reprezentujące gospodarstwa o wartości ekonomicznej co najmniej 2 ESU¹.

Zakres badań obejmuje analizę zmian kierunków produkcji gospodarstw rolnych oraz ich efektywność ekonomiczną, z podziałem na typy działalności rolniczej oraz klasy ekonomiczne (według ESU). Jako główną metodę badawczą przyjęto analizę porównawczą struktury, w której podstawową miarą jest wskaźnik struktury. Za pomocą tej metody można scharakteryzować badaną grupę pod względem wybranych cech, natomiast miary statystyczne wykorzystywane są do porównań dwóch grup pod względem danej cechy [Kukuła (red.) 2004]. Efektywność ekonomiczną gospodarstw rolnych badano na podstawie typologii gospodarstw rolnych FADN (klasyfikacja według ESU) oraz za pomocą wskaźników rentowności sprzedaży (ROS). Ponadto zastosowano klasyczne metody wnioskowania oraz podstawowe metody statystyki opisowej.

3. Omówienie wyników badań

Według danych GUS w latach 2004-2012 systematycznie malała powierzchnia użytków rolnych, łącznie o 9,1% (z 16 327 tys. ha do 14 962 tys. ha). Zmniejszeniu uległa także liczba gospodarstw rolnych o powierzchni powyżej 1 ha (z 1852 tys. sztuk do

¹ 1 ESU odpowiada wartości standardowej nadwyżki bezpośredniej równej 1200 euro.

1474 tys. sztuk), lecz te zmiany świadczą o poprawie struktury powierzchni gospodarstw. Nastąpił również wzrost globalnej produkcji rolniczej o 8,9% w porównaniu do roku 2005 (w cenach bieżących). Z kolei w przypadku struktury towarowej produkcji rolniczej stwierdzono, że w badanym okresie nie uległa istotnym zmianom i nadal dominowała produkcja zwierzęca (ok. 53%). W badanych województwach duoregionu Pomorze struktura towarowa nie była tak stabilna. Szczegółowe dane dotyczące zmian strukturalnych rolnictwa duoregionu w odniesieniu do skali krajowej przedstawiono w tab. 1.

Tabela 1. Produkcja rolnicza duoregionu Pomorze na tle kraju w latach 2004 i 2011 (w %)

Produkcja rolnicza		Produkcja towarowa	Produkcja rolnicza		Produkcja globalna	Lata	Wyszczerzienie
Zwierzęca	roślinna	ogółem	zwierzęca	roślinna	ogółem		
					Polska = 100		Polska
6,8	10,9	8,2	5,7	9,7	8,6	2004	duoregion
8,0	9,2	8,3	8,7	8,3	8,0	2011	duoregion
3,1	5,2	3,9	2,9	4,5	3,9	2004	pomorskie
4,8	4,7	4,6	4,5	4,2	4,3	2011	
3,7	5,7	4,3	2,8	5,2	4,7	2004	zachodniopomorskie
3,2	4,5	3,7	4,2	4,1	3,7	2011	

Źródło: opracowanie własne na podstawie danych GUS.

Udział duoregionu w globalnej produkcji rolniczej kraju wynosi ok. 8%, przy czym w zakresie produkcji roślinnej – 8,4%, a w produkcji zwierzęcej – 7,7%. W skali kraju wzrosła przeciętna wartość globalnej produkcji rolniczej na 1 ha o 48%, a w badanych województwach – odpowiednio o 68% w pomorskim i 32% w zachodniopomorskim. Wskaźnik ten wskazuje na zwiększające się zróżnicowanie w efektywności produkcji rolniczej w badanych województwach. Pomorskie w 2004 r. wytwarzało 3,7%, a zachodniopomorskie 4,0% globalnej produkcji rolniczej. W 2011 r. ich udział uległ zmianie – w pomorskim wzrósł o 0,6 p.p., a w zachodniopomorskim zmniejszył się o 0,3 p.p. Udział produkcji towarowej kształtował się podobnie, z tym że spadek w zachodniopomorskim był większy (0,6 p.p.). W zachodniopomorskim udział produkcji roślinnej zmniejszył się o 5,1 p.p. (55,9% w roku 2004), natomiast w pomorskim aż o 11,2 p.p. (53% w 2004 r.). Nie ulega wątpliwości, że na zmiany w strukturze towarowej istotny wpływ miała Wspólna Polityka Rolna, a zwłaszcza jej instrumenty finansowe.

Bardziej zróżnicowanymi wynikami charakteryzują się wskaźniki produkcji rolniczej przypadającej na 1 ha użytków rolnych (UR). W 2004 r. poziom wskaźników dla pomorskiego oraz zachodniopomorskiego był niższy od średniej krajowej i wy-

nosił odpowiednio 0,78 i 0,72. W 2011 r. wskaźniki te nadal odbiegały od średniej krajowej, przy czym dla pomorskiego o 12%, a dla zachodniopomorskiego aż o 36%. Analiza wyników i struktury produkcji rolniczej dla województw duoregionu pokazuje, że zmiany w nich zachodzące są podobne, ale mają różne natężenie. Aby zbadać skalę tych zjawisk, przeprowadzono analizę porównawczą na poziomie gospodarstw rolnych.

Do wstępnej oceny żywotności gospodarstw rolnych analizie poddano dane o gospodarstwach rolnych duoregionu pogrupowanych według ich przynależności do poszczególnych klas ekonomicznych (tab. 2).

Tabela 2. Zmiany strukturalne gospodarstw rolnych w duoregionie Pomorze według klas ESU [%]

Odchylenie (2011-2004)		Zachodniopomorskie		Pomorskie		Wartość ekonomiczna	Klasa*
Zachodniopomorskie	pomorskie	lata					
		2011	2004	2011	2004		
1,6	2,1	3,6	2,0	4,7	2,6	od 2 do 4 ESU	A
9,8	6,7	19,3	9,5	13,8	7,1	od 4 do 8 ESU	B
4,0	-3,4	28,8	24,8	28,4	31,8	od 8 do 16 ESU	C
-6,5	-2,5	35,0	41,5	39,4	42,0	od 16 do 40 ESU	D
-11,3	-1,5	9,0	20,3	10,4	11,9	od 40 do 100 ESU	E
1,3	-1,5	4,3	2,0	3,3	4,7	powyżej 100 ESU	F

* Przyjęto symbole stosowane w bazie danych FADN.

Źródło: opracowanie własne na podstawie [Karmowska 2013], s. 139.

Analizując obszar zmienności ESU wszystkich gospodarstw duoregionu, stwierdzono, że uległ znacznemu zmniejszeniu o 122 ESU (z 897 ESU do 775 ESU). Już na tej podstawie można pokusić się o wniosek, że w badanym okresie zmniejszyło się zróżnicowanie ekonomiczne gospodarstw. Dominującą grupą w roku 2004 były gospodarstwa o wartości ekonomicznej 16-40 ESU oraz 8-16 ESU. Obie klasy skupiały ok. 74% badanych gospodarstw w województwie pomorskim i ok. 66% w zachodniopomorskim. W 2011 r. sytuacja się zmieniła i największe zróżnicowanie nastąpiło w klasach B i D. W pomorskim również zaobserwowano wzrost liczby gospodarstw w klasach najniższych (A i B) łącznie o ok. 9 p.p. i nieznaczny spadek we wszystkich pozostałych klasach. Z kolei w zachodniopomorskim wzrósł udział gospodarstw w trzech najniższych klasach: A, B i C, łącznie o ok. 16,5 p.p. i podobny spadek w klasach o wyższych wartościach ekonomicznych (D i E). W odróżnieniu od pomorskiego również w najlepszej klasie F odnotowano nieznaczny wzrost liczby gospodarstw (o 1,3 p.p.).

Do analizy gospodarstw według typu działalności rolniczej przyjęto, za FADN, że typ działalności rolniczej gospodarstwa jest określany na podstawie udziału po-

szczególnych działalności w tworzeniu ogólnej wartości gospodarstwa. W celu zwiększenia przejrzystości opisu danych zastosowano jednowyrazowe nazwy na określenie typów działalności: mieszane – produkcja roślinna i zwierzęca, uprawy – uprawy polowe, warzywa – produkcja warzyw, zwierzęta – hodowla zwierząt. W tabeli 3 przedstawiono strukturę gospodarstw rolnych duoregionu Pomorze w poszczególnych latach według typu działalności rolniczej.

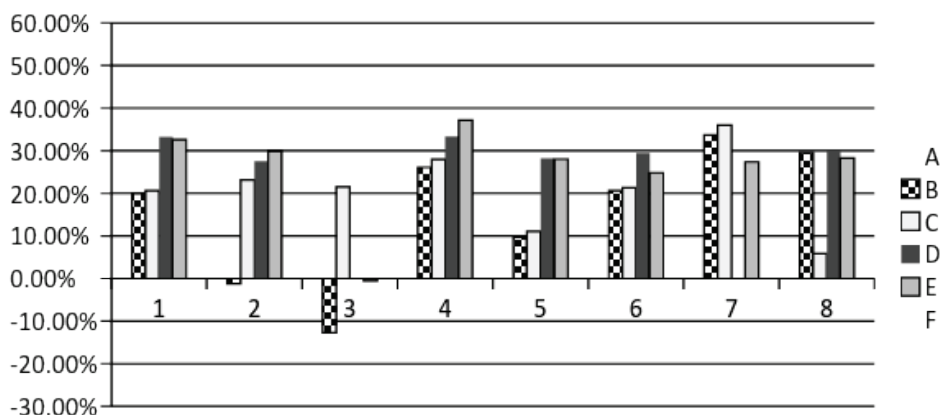
Tabela 3. Struktura gospodarstw rolnych duoregionu Pomorze według typu działalności rolniczej za lata 2004 i 2011 [%]

Odchylenie (2004- 2011)		Zachodnio- pomorskie		Pomorskie		Typ działalności rolniczej
Zachodniopomorskie	pomorskie	lata				
		2011	2004	2011	2004	
-11,1	-9,1	26,2	37,3	38,1	47,2	mieszane
15,4	8,2	58,6	43,1	29,8	21,6	uprawy
-0,9	-0,1	1,7	2,6	1,6	1,6	warzywa
-3,4	1,0	13,6	17,0	30,6	29,6	zwierzęta

Źródło: opracowanie własne na podstawie [Karmowska 2013, s. 140].

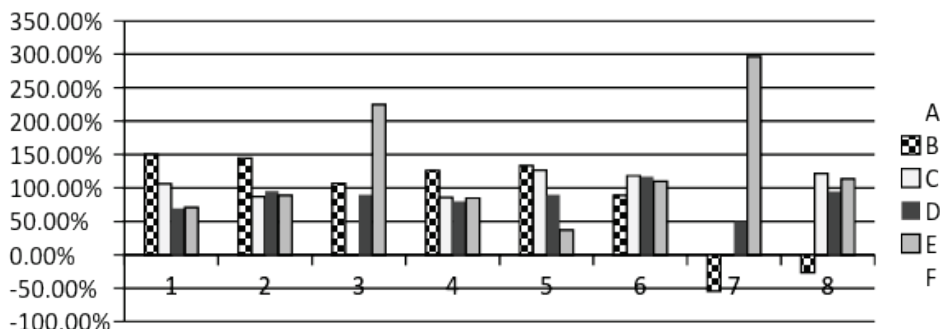
Analiza danych wskazuje na to, że wśród gospodarstw duoregionu przeważają gospodarstwa typu mieszanego oraz gospodarstwa zajmujące się uprawami polowymi. Łącznie stanowią blisko 70% ogółu badanych gospodarstw. W pomorskim najliczniejszą grupę stanowią właśnie gospodarstwa mieszane, choć z biegiem czasu jej liczebność stopniowo maleje. Podobny proces zachodzi w zachodniopomorskim, jednak w tym województwie dominującą formą działalności gospodarstw rolnych są uprawy polowe, które w badanym okresie wzrosły z 43% do 59%. Udział gospodarstw o tym typie działalności w pomorskim jest dwukrotnie mniejszy, za to udział gospodarstw rolnych typu „zwierzęta” jest największy i wynosi ok. 30%. W zachodniopomorskim w 2004 r. gospodarstwa tego typu stanowiły tylko 17% ogółu gospodarstw, a w 2011 r. ich udział zmniejszył się do 14%. Jak pokazują wyniki analizy, na poziomie województw występuje niewielkie zróżnicowanie kierunków rozwoju produkcji rolniczej, ale we wszystkich przypadkach nastąpiła specjalizacja produkcji (spadek liczby gospodarstw mieszanych). Kolejnym etapem badań było ustalenie, w jakim stopniu te zmiany wpływają na rentowność poszczególnych grup gospodarstw.

Interesujące obserwacje poczyniono podczas analizy rentowności sprzedaży (ROS) gospodarstw rolnych z uwzględnieniem typu działalności rolniczej i podziałem na klasy wartości ekonomicznej gospodarstw. Na rysunkach 1 i 2 przedstawiono graficznie średnią rentowność sprzedaży gospodarstw duoregionu Pomorze za lata 2004 i 2011, pogrupowanych według typu działalności rolniczej i klasy ekonomicznej.



Rys. 1. Wykres średnich wskaźników rentowności sprzedaży dla gospodarstw rolnych duoregionu Pomorze za 2004 r.

Źródło: opracowanie własne.



Rys. 2. Wykres średnich wskaźników rentowności sprzedaży dla gospodarstw rolnych duoregionu Pomorze za 2011 r.

Źródło: opracowanie własne.

Analiza danych wykazała, że w roku 2004 w pomorskim rentowne były wszystkie gospodarstwa od klasy ekonomicznej C, z wyjątkiem gospodarstw o działalności rolniczej typu „warzywa”; dodatnią wartość wskaźnika ROS odnotowano w grupie najslabszej ekonomicznie (klasa A) i ujemną wartość w klasie gospodarstw najlepszych (E). W roku 2011 sytuacja ta uległa znacznej poprawie – wszystkie typy działalności rolniczej wykazały rentowność, a gospodarstwa rentowne jeszcze bardziej ją zwiększyły.

W województwie zachodniopomorskim w 2004 r. ujemną wartość wskaźnika ROS wykazały tylko gospodarstwa zajmujące się produkcją zwierzęcą, sklasyfikowane do grupy najslabszej ekonomicznie. W roku 2011 do grupy nierentownych gospodarstw dołączyła jeszcze jedna grupa gospodarstw – „warzywa” – z klasy B

oraz gospodarstwa hodujące zwierzęta zaliczone do klasy B. Za to wzrost rentowności w pozostałych klasach dla gospodarstw tych typów działalności rolniczej był imponujący (dla gospodarstw typu „warzywa” z klasy E o ponad 260 p.p., a dla produkcji zwierzęcej ponad 100 p.p.). W pozostałych grupach także wzrosła średnia rentowność sprzedaży, lecz w grupie gospodarstw o typie mieszanym nie ma żadnego reprezentanta w najwyższej klasie ekonomicznej. Likwidacja produkcji zwierzęcej w gospodarstwach mieszanych przesunęła je do grupy gospodarstw sklasyfikowanych jako „uprawy”, stąd wzrost rentowności tego typu gospodarstw oraz ich obecność we wszystkich klasach ekonomicznych. W tabeli 4 zestawiono wyniki analizy porównawczej średniej wskaźników ROS obliczonych dla poszczególnych gospodarstw rolniczych według przyjętej klasyfikacji gospodarstw.

Tabela 4. Zmiany w rentowności sprzedaży gospodarstw rolnych duoregionu Pomorze według klas ekonomicznych i typu działalności rolniczej w latach 2004 i 2011 (w %)

Klasy wartości ekonomicznej						Typ działalności rolniczej	Województwo
F	E	D	C	B	A		
-19,99	38,50	36,24	85,74	130,33	51,16	mieszane	pomorskie
100,91	59,15	68,06	63,64	145,97	122,37	uprawy	
25,06	225,46	89,62	-21,49	119,71	83,47	warzywa	
20,20	47,69	46,59	57,95	99,90	-44,01	zwierzęca	
-37,06	8,85	61,62	115,76	123,50	99,85	mieszane	zachodniopomorskie
80,62	84,89	87,36	96,92	68,28	130,90	uprawy	
0,00	269,28	50,70	-36,01	-87,89	-30,51	warzywa	
-18,77	85,09	64,69	115,70	-56,09	1,98	zwierzęca	

Źródło: opracowanie własne.

W województwie pomorskim największy wzrost rentowności (ponad 100 p.p.) wystąpił w gospodarstwach specjalizujących się w uprawach i, co ciekawe, w najsłabszych klasach (A i B) oraz w klasie najlepszej – F. Poza tym znaczny wzrost rentowności stwierdzono w gospodarstwach uprawiających warzywa, należących do klas E (ok. 225,5 p.p.) oraz B (ok. 120 p.p.). Natomiast spadek rentowności odnotowano tylko w trzech przypadkach: gospodarstw mieszanych z klasy F i gospodarstw typu „warzywne” z klasy C (na poziomie 20 p.p.) oraz gospodarstw zwierzęcych z klasy A (spadek o ponad 40 p.p.). W zachodniopomorskim zmiany miały nieco inny przebieg. Co prawda w klasie F nastąpił spadek rentowności wśród gospodarstw mieszanych, ale był on i tak dwukrotnie wyższy niż w pomorskim. Zmniejszyła się rentowność gospodarstw typu „warzywa” w klasach ekonomicznych A-C, a w przypadku produkcji zwierzęcej w klasach B i F.

Aby pogłębić analizę, należało jeszcze zbadać, jaki rodzaj działalności rolniczej był szczególnie zasilany środkami finansowymi UE. W tym celu posłużono się da-

Tabela 5. Zrealizowane w latach 2004-2011 płatności obszarowe w województwach duoregionu Pomorze (w mln zł)

Struktura [%]	Zachodniopomorskie	Struktura [%]	Pomorskie	Rodzaj płatności
57,57	2 514,4	57,31	2 187,4	jednolite płatności obszarowe
				uzupełniające płatności obszarowe
35,79	1 562,9	35,29	1 347,0	inne rośliny
0,09	3,7	0,07	2,6	wsparcie specjalne
0,30	12,9	0,09	3,3	z tytułu owoców i warzyw
0,14	6,3	0,0	1,6	rośliny energetyczne
3,32	144,9	3,82	145,7	cukrowe
2,80	122,1	3,39	129,3	zwierzęce
100,00	4 367,3	100,00	3 816,8	ogółem

Źródło: opracowanie własne na podstawie [Karmowska 2013, s. 125].

nymi Systemu Informacji Zarządczej ARiMR, które zestawiono w kolejnej tabeli (tab. 5).

Stwierdzono, że w latach 2004-2011 zachodniopomorskie otrzymywało średniorocznie o ok. 13% wyższe dotacje niż pomorskie, co łącznie daje kwotę ok. 550,5 mln zł. Jeśli chodzi o jednolite płatności obszarowe, to w obu województwach ich udział w strukturze dopłat był na podobnym poziomie (ponad 57%). Natomiast w przypadku uzupełniających płatności obszarowych sytuacja była zróżnicowana. Wartość dotacji udzielonych na produkcję roślin energetycznych i warzyw w zachodniopomorskim była 4-krotnie wyższa od dotacji uzyskanych przez gospodarstwa województwa pomorskiego. Z kolei w pomorskim otrzymano wyższą dotację na produkcję zwierzęcą (o blisko 10%, czyli ponad 9 mln zł).

4. Zakończenie

Zachodzące przemiany spowodowały, że obecnie rolnictwo w duoregionie charakteryzuje się wielkopowierzchniowymi, indywidualnymi gospodarstwami rolnymi (średnia wielkość gospodarstwa w woj. zachodniopomorskim wynosi 30 ha, a w pomorskim 19 ha, przy średniej krajowej na poziomie 10 ha). Zauważalna jest także poprawa efektywności prowadzonej działalności rolniczej. Natomiast kierunki zmian o charakterze strukturalnym wśród gospodarstw duoregionu Pomorze są ściśle związane z typem produkcji rolniczej. Stwierdzono istotny wzrost liczby gospodarstw prowadzących uprawy polowe i spadek gospodarstw o działalności mieszanej. Gospodarstwa o typie mieszanym likwidowały hodowlę zwierząt jako działalność nieopłacalną i stawały się gospodarstwami nastawionymi na uprawy. Kierunek zmian w obu województwach był taki sam, choć z większym natężeniem

występował w zachodniopomorskim. Odmianą tendencję zaobserwowano w przypadku gospodarstw nastawionych na hodowlę zwierząt, gdyż tylko w pomorskim odnotowano wzrost udziału gospodarstw tego typu.

Nie bez znaczenia dla efektywności ekonomicznej gospodarstw były różnego rodzaju dopłaty bezpośrednie, w tym uzupełniające płatności obszarowe. Otrzymane dofinansowanie spowodowało, że coraz większy udział w grupie analizowanych gospodarstw duoregionu zdobywa uprawa roślin energetycznych oraz warzyw i owoców, co też przynosi wymierne efekty finansowe (przeszło dwukrotny wzrost rentowności sprzedaży).

Reasumując, można stwierdzić, że rozwój rolnictwa na obszarach nadmorskich wykazuje podobne tendencje zarówno w kierunkach zmian strukturalnych, jak i efektywności ekonomicznej gospodarstw rolnych.

Literatura

- Karmowska G., 2013, *Dywergencja czy konwergencja. Studium duoregionu Pomorze*, Wydawnictwo Uczelniane Zachodniopomorskiego Uniwersytetu Technologicznego w Szczecinie.
- Kukuła K. (red.), 2004, *Statystyka*, PWN, Warszawa.
- Portal internetowy GUS, <http://www.stat.gov.pl>.

STRUCTURAL CHANGES OF THE AGRICULTURE OF THE DUOREGION OF POMERANIA

Summary: The research goal was the determination of the tendency and directions of structural changes of agriculture of the duoregion of Pomerania (Pomeranian and West Pomeranian Voivodeships). The methods of descriptive statistics and structural analysis are applied in research. The objects of research were data from FADN database and data of Central Statistical Office for 2005 and 2011. The research concerned such issues as: tendencies and directions of changes of agricultural farm, economic effectiveness of business activity of farms, including the income of extra charges. Based on research results a general trend consisting in the resignation of agricultural farm of mixed type from the leadership of animal husbandry has been stated, owing to which there is an increase of participation of farms dealing with field cultivation. In comparison with 2004 the profitability of duoregion farms improved considerably. The level of these changes for both voivodeships is similar, just as the size of financial aid intended to subsidies to the agricultural activity.

Keywords: regional development, agriculture, duoregion of Pomerania, structural analysis.