

**Andrzej Raczyk**

Uniwersytet Wrocławski

---

## ZRÓŻNICOWANIA WEWNĄTRZREGIONALNE W POLSCE A POLITYKA SPÓJNOŚCI – UJĘCIE DYNAMICZNE

---

**Streszczenie:** Głównym celem pracy była analiza kształtowania różnicowań intraregionalnych poziomu rozwoju gospodarczego w województwach Polski w latach 2000-2007. Badanie przeprowadzono w układzie gmin (NUTS-5).

Przebieg procesów polaryzacji wewnątrzregionalnej może sugerować, iż był on wynikiem dwóch zasadniczych zjawisk: upodabniania się gmin o średnim i niskim poziomie rozwoju ekonomicznego oraz dynamicznego wzrostu w obrębie jednostek o najwyższym poziomie rozwoju. W efekcie tego zasadniczym czynnikiem wpływającym na konwergencję (dywergencję) intraregionalną w wymiarze przestrzennym był zasięg obszarów aktywności gospodarczej oraz tempo ich wzrostu w relacji do pozostałych obszarów danego regionu. W konsekwencji w skali kraju można było obserwować występowanie procesów zarówno konwergencji, jak i dywergencji wewnątrzregionalnej.

**Słowa kluczowe:** różnicowania wewnątrzregionalne, spójność, poziom lokalny.

### 1. Wstęp

Głównym zadaniem polityki spójności Unii Europejskiej jest przyczynianie się do wzrostu gospodarczego, zwiększania konkurencyjności i zatrudnienia, przy jednoczesnym dążeniu do konwergencji przestrzennej (por. [Rozporządzenie Rady... 1999; Rozporządzenie Rady... 2006]). Zmniejszanie różnicowań przestrzennych stanowi przy tym jeden z najistotniejszych komponentów tej polityki w kontekście zarówno liczby stosowanych instrumentów, jak i środków finansowych przeznaczonych na ich realizację. Zagadnienie to jest jednocześnie przedmiotem szczególnego zainteresowania środowisk naukowych, przede wszystkim pod względem oceny efektywności realizowanej polityki regionalnej.

Bardzo bogaty dorobek w zakresie badań struktur i różnicowań przestrzennych dotyczy szczególnie poziomu krajowego i regionalnego. Zauważalny jest natomiast niedostatek opracowań obejmujących problematykę różnicowań wewnątrzregionalnych, zwłaszcza w szerszych przekrojach terytorialnych (np. kraju, Unii Europejskiej). Utrudnia to programowanie i realizację polityki regionalnej w wymiarze intraregionalnym i stanowić może zarazem powód marginalizacji jej znaczenia.

Głównym celem pracy jest analiza skali zróźnicowań intraregionalnych poziomu rozwoju gospodarczego w województwach Polski w latach 2000-2007. Dokonano również zbadania zależności pomiędzy początkowym stanem dysproporcji wewnętrznych i jego zmianami w przyjętym w opracowaniu horyzoncie czasowym. Ze względu na fakt, iż dla oceny wewntrznego zróźnicowania regionu, a także dla wyjaśnienia natury tych nierówności, jednostki lokalne poziomu NUTS-5 wydają się najbardziej odpowiednie (por. [Jakubowicz, Raczyk 2002]), za podstawową jednostkę obserwacji w pracy przyjęto gminę. Ponadto, mając na względzie specyfikę gmin miejsko-wiejskich, przejawiającą się np. we wspólnym budżecie, wchodzące w ich skład miasta oraz obszary wiejskie ujęto łącznie (w klasyfikacji NUTS ujmowane są one oddzielnie). W wyniku tych założeń analizę przeprowadzono w układzie 2478 jednostek podstawowych według stanu z końca 2007 r., tj. 306 miast, 591 gmin miejsko-wiejskich oraz 1581 gmin wiejskich.

## 2. Problemy badań zróźnicowań regionalnych

W literaturze przedmiotu dorobek w zakresie analiz zróźnicowań zjawisk społeczno-gospodarczych w układzie przestrzennym jest bardzo duży w opracowaniach zarówno zagranicznych (m.in. [Barro, Sala-I-Martin 1991; Dunford, Smith 2000; Tondl 2001; Tumpel-Gugerell, Mooslechner 2003; Henley 2005; Ezcurra, Rapún 2006, *Growing regions...* 2007]), jak i krajowych (m.in. [Gawlikowska-Hueckel 2002; Korenik 2003; Nowak, Lasek 2004; Jahn 2008; Wójcik 2008; Smętkowski, Wójcik 2009]). Dzieje się tak dlatego, gdyż praktycznie wszystkie koncepcje rozwoju regionalnego podkreślają konieczność prowadzenia aktywnej polityki regionalnej, wymagającej prowadzenia szeroko zakrojonych badań analityczno-studialnych. Można przy tym zauważyć, że dynamiczny rozwój badań wynika w znacznej mierze z celów użytecznych na rzecz tej polityki. Wiąże się również z wieloaspektowością problematyki zróźnicowań i kontrowersjami, jakie wywołuje. Z jednej strony bowiem zagadnienie kształtowania nierówności przestrzennych stanowi zasadniczy i jednocześnie wzbudzający największe spory problem teorii rozwoju regionalnego. Z drugiej jednak strony należy pamiętać, iż zasadnicze cele polityki regionalnej wynikają z dążenia do osiągnięcia dwóch, nie zawsze jednak zbieżnych (por. [Szlachta 1998; Smith i in. 2001; Bański 2007]), celów: spjności społecznej, ekonomicznej i terytorialnej oraz wzrostu konkurencyjności (por. [Bachtler 1997; Barnier 2001; *Growing regions...* 2007]).

Obserwowana zmiana uwarunkowań rozwoju społeczno-ekonomicznego wynikająca z wejścia gospodarki rynkowej w nową fazę rozwoju oraz brak wyraźnych sukcesów interwencji państwa w przebieg procesów wzrostu spowodował poszukiwanie nowego paradygmatu rozwoju gospodarczego [Szlachta 1998]. W wyniku tego zaczęto konstruować nowe teorie, w bardziej zadowalający sposób wyjaśniające procesy zachodzące we współczesnym świecie [Amin 1998; Szlachta 1998]. Spowodowało to również podkreślanie znaczenia czynników lokalnych w wyjaśnia-

niu globalnych procesów społeczno-gospodarczych oraz nieco mniejsze koncentrowanie się na badaniach w skali ogólnokrajowej (por. [Parysek 1995; Bagdziński, Konkel 1997; Czerny 2001]).

Prowadzone dotychczas badania, w których dokonano oceny sytuacji w zakresie zróżnicowań regionalnych, nie dały jak dotychczas jednoznacznych rezultatów. Posługując się tymi samymi danymi statystycznymi, formułowano poglądy zarówno o wzroście, jak i o zmniejszaniu się dysproporcji przestrzennych. Wskazywano przy tym przede wszystkim na fakt, iż powolnej konwergencji na poziomie krajowym (np. w ramach Unii Europejskiej) towarzyszyło zwiększanie się różnic w poziomach rozwoju między bogatymi i biednymi regionami (por. [Smętkowski, Wójcik 2009]). Szczególnie podkreślany był fakt, iż największe znaczenie mieć mogą w tym wypadku procesy polaryzacji między- i wewnątrzregionalnej (por. [Dziemianowicz 2000; Markowska-Przybyła 2008; Smętkowski 2008; Smętkowski, Wójcik 2009]).

W literaturze przedmiotu obserwowana jest wyraźna dominacja analiz zróżnicowań międzykrajowych i międzyregionalnych nad badaniami dysproporcji wewnątrzwojewódzkich prowadzonych w odniesieniu do jednostek poziomu lokalnego. Takie podejście może prowadzić do uproszczonych wniosków, przede wszystkim w wyniku braku uwzględnienia czynników lokalnych w kształtowaniu się zróżnicowań przestrzennych (por. [Domański 2001]). W wypadku Polski tendencja ta dotyczyła okresu zarówno przed transformacją systemową (por. [Gorzela 1987]), jak i po niej, jakkolwiek zauważalny jest wyraźny wzrost zainteresowania problematyką rozwoju lokalnego w ostatnich latach (por. [Dziemianowicz 2000; Wojnicka, Tarkowski 2005; Markowska-Przybyła 2008]). Niepokojący w tym kontekście jest fakt, iż problem ten dotyczy również praktycznych aspektów realizacji polityki regionalnej poszczególnych województw i przejawia się w pomijaniu kwestii zróżnicowań intraregionalnych w wielu dokumentach strategicznych i planistycznych. Wydaje się, że jest to spowodowane ograniczeniami w sferze zarówno teoretycznej, jak i empirycznej. W Polsce mamy bowiem do czynienia nie tylko z dyskutowanym szeroko problemem zwiększania się (lub zmniejszania) między- i wewnątrzregionalnych dysproporcji, ale przede wszystkim ze zjawiskiem głębokich przeobrażeń w obrębie struktur przestrzennych wykształconych w okresie gospodarki planowej. Zasadnicza weryfikacja tych struktur po roku 1989 (por. [Jakubowicz i Raczyk 1998]), cechująca się niespotykanym wcześniej tempem i zakresem, a będąca wynikiem oddziaływania wielu zupełnie nowych procesów, spowodowała konieczność prowadzenia wielu badań przestrzennych praktycznie od nowa. Początek okresu transformacji stanowi przy tym wyraźną cezurę, poza horyzont której współczesne analizy wychodzą bardzo rzadko. M.in. ten brak ciągłości badań przestrzennych oraz dynamika zmian powodują, że przeobrażenia obserwowane w kraju w okresie transformacji cechuje jak dotąd brak zadowalającej teorii. Dotyczy to zresztą nauk zarówno geograficznych [Stryjakiewicz 1999], jak i ekonomicznych [Trzeciakowski 1997].

Problemy badań empirycznych wynikają natomiast przede wszystkim z utrudnionego dostępu do danych statystycznych dla jednostek poziomu lokalnego. Jest to

konsekwencją zakresu badań statystyki publicznej, stosunkowo bogatego dla poziomu regionalnego i bardzo ograniczonego dla lokalnego. Powoduje to konieczność stosowania wielu wskaźników pośrednich i często utrudnia, lub wręcz uniemożliwia, możliwość syntezy uzyskanych wyników. Ponadto badania empiryczne poziomu lokalnego są znacznie utrudnione ze względu na zmienność obowiązujących systemów klasyfikacyjnych oraz coroczne zmiany w klasyfikacji NUTS w kraju. Przedstawione czynniki powodują, że w analizach zróźnicowań wewnątrzregionalnych zasadniczym kryterium wyboru problemu badawczego staje się dostępność danych. Konsekwencją tego jest obserwowana fragmentaryczność takich badań, zawężona z reguły do zjawisk najlepiej udokumentowanych (a więc demografii i infrastruktury – por. [Program badań... 2000, Program badań... 2007]. Szczególne braki dotyczą sfery gospodarczej, praktycznie pozbawionej podejść kompleksowych.

W odniesieniu do opracowań empirycznych ciągle jeszcze można zauważyć aktualność stwierdzenia Gorzelaka [1987], iż znajdujemy się cały czas w okresie przejściowym. Z jednej strony bowiem pojawia się coraz więcej prac i studiów poświęconych układom lokalnym, z drugiej jednak strony bardzo często mają one indywidualny charakter, utrudniający wzajemne porównywanie, a przez to poszukiwanie ogólnych prawidłowości. Ponadto w skali lokalnej problemy rozwoju społeczno-gospodarczego stają się szczególnie skomplikowane, ponieważ każdy taki obszar funkcjonuje i rozwija się jako integralna część większej całości. Korzysta on z dóbr i usług powstałych na innych terenach kraju, dostarcza swoje produkty na rzecz otoczenia, wchłania fundusze wytworzone gdzie indziej i przekazuje własne środki na inne obszary. W efekcie wiele elementów rozwoju nie bilansuje się w skali lokalnej. Nie ma również pełnej współzależności między rozwojem gospodarczym a poziomem życia mieszkańców [Wojtasiewicz 1997]. Powoduje to konieczność podjęcia większego wysiłku w celu wypracowania nowego, w miarę uniwersalnego podejścia do obiektywnego określania wielkości rozpiętości wewnątrzregionalnych. Sprzyjać temu powinna obserwowana względna stabilizacja zakresu badań statystycznych GUS po akcesji Polski do Unii Europejskiej.

### 3. Metoda pomiaru

W literaturze przedmiotu na potrzeby pomiaru zróźnicowań stosowane są dwie główne koncepcje konwergencji: konwergencja typu sigma oraz konwergencja typu beta [Domański 2008]. Pierwsza z nich zachodzi, kiedy zróźnicowanie (w przeliczeniu na mieszkańca) między regionami lub krajami zmniejsza się w czasie. Pojęcie konwergencji typu beta dotyczy natomiast zależności między przeciętną stopą wzrostu badanego wskaźnika a jego początkowym poziomem. Jeżeli stopa wzrostu jest odwrotnie proporcjonalna do poziomu rozwoju w punkcie startu, wówczas występuje konwergencja bezwzględna (w jej efekcie obszary ubogie rozwijają się szybciej niż bogate). Z kolei jeżeli obserwowana jest zbieżność stopy wzrostu obszarów charakteryzujących się podobnymi uwarunkowaniami rozwoju społeczno-ekonomicznego,

określa się ją jako konwergencję warunkową (w efekcie obszary o różnych uwarunkowaniach zmierzają do różnych długookresowych poziomów rozwoju) [Smętkowski, Wójcik 2009].

W badaniach empirycznych podstawowym wskaźnikiem pomiaru poziomu różnicowań jest wskaźnik PKB na mieszkańca. Na poziomie lokalnym ze względów obiektywnych (zakres badań statystyki publicznej) jest on niemożliwy do uzyskania lub wiarygodnego oszacowania. Dlatego też badanie takie może być dokonane tylko na podstawie wskaźników pośrednio charakteryzujących aktywność gospodarczą (tab. 1). Identyfikacji głównych czynników determinujących procesy wzrostu w układzie lokalnym dokonano za pomocą zmodyfikowanego modelu kumulatywnej przyczynowości Myrdala [1958]<sup>1</sup>.

**Tabela 1.** Wykaz wskaźników cząstkowych stanowiących podstawę konstrukcji wskaźnika syntetycznego aktywności gospodarczej na poziomie lokalnym na podstawie zmodyfikowanego modelu kumulatywnej przyczynowości

Nazwa skrócona	Pełna nazwa wskaźnika
Przedsiębiorczość indywidualna	Podmioty gospodarcze osób fizycznych zarejestrowane w rejestrze REGON na 1000 mieszkańców
Przedsiębiorczość zagraniczna	Spółki handlowe z udziałem kapitału zagranicznego zarejestrowane w rejestrze regon na 10 tysięcy mieszkańców
Kapitał społeczny	Fundacje, stowarzyszenia i organizacje społeczne na 10 tysięcy mieszkańców w wieku produkcyjnym
Stopa zatrudnienia	Liczba pracujących na 100 osób w wieku produkcyjnym
Sektor otoczenia biznesu	Udział podmiotów gospodarczych sekcji J (pośrednictwo finansowe) oraz K (obsługa nieruchomości, wynajem i działalność związana z prowadzeniem interesów) w ogólnej liczbie podmiotów gospodarczych
Podatki od osób prawnych	Podatki od osób prawnych, stanowiące dochód budżetów gmin z tytułu udziału w dochodach budżetu państwa (CIT) w przeliczeniu na mieszkańca
Podatki od osób fizycznych	Podatki od osób fizycznych, stanowiące dochód budżetów gmin z tytułu udziału w dochodach budżetu państwa (PIT) w przeliczeniu na mieszkańca
Saldo migracji	Saldo migracji wewnętrznych na 1000 mieszkańców
Wskaźnik różnicy	Różnica między liczbą mieszkańców faktycznie przebywających na danym obszarze a liczbą zameldowanych w przeliczeniu na 1000 mieszkańców

Źródło: opracowanie własne.

Przy wyborze sposobu pomiaru badanego zjawiska uwzględniono następujące założenia:

- ze względu na konieczność stosowania wskaźników pośrednio metoda powinna być oparta na wskaźniku syntetycznym,

<sup>1</sup> Szczegółowy opis modelu oraz procedura doboru wskaźników zostały zawarte w [Ciok, Dołżbłasz, Raczyk 2006].

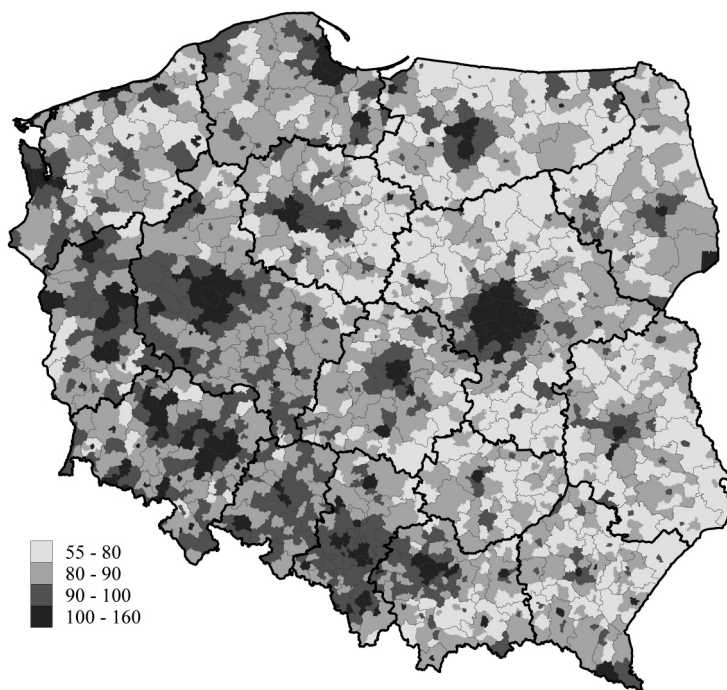
- wskaźnik ten powinien być łatwy do interpretacji, przede wszystkim z punktu widzenia kształtowania się dysproporcji wewnątrzregionalnych,
- wskaźnik powinien być porównywalny w całym okresie badania i umożliwiać przeprowadzenie analizy dynamicznej,
- wskaźnik powinien być „odporny” na bardzo dużą asymetrię rozkładów poszczególnych wskaźników cząstkowych.

W efekcie przeprowadzonej weryfikacji dostępnego materiału empirycznego do syntetycznego przedstawienia problematyki kształtowania się zróżnicowań intraregionalnych aktywności gospodarczej przyjęto dziewięć wskaźników cząstkowych. Na ich podstawie skonstruowano wskaźnik syntetyczny z zastosowaniem metody opracowanej dla wyznaczania wskaźnika rozwoju społecznego (*human development index*). Podstawą analizy wielkości zróżnicowań było uwzględnienie stanu poziomu rozwoju gospodarczego obserwowanego w latach 2000-2007. Zbadano przy tym dysproporcje przestrzenne w układzie ogólnokrajowym oraz w układzie poszczególnych województw. Ponadto, aby ograniczyć wpływ zmian koniunktury gospodarczej na obserwowaną dynamikę zjawiska i wypuklić tym samym relacje przestrzenne, wskaźnik syntetyczny odniesiono do średniej krajowej.

W celu weryfikacji poprawności przeprowadzonej procedury doboru zmiennych i zastosowanej metody dokonano porównania obliczonego wskaźnika syntetycznego ze wskaźnikiem produktu krajowego brutto na 1 mieszkańca w układzie 66 podregionów (NUTS-3) dla roku 2006. Wysoka wartość współczynnika korelacji (0,901) sugeruje, iż zaproponowany wskaźnik syntetyczny może stanowić podstawę do analiz zróżnicowań intraregionalnych, jakkolwiek powinien być stosowany z dużą ostrożnością i świadomością ograniczeń wynikających z jego konstrukcji (np. wysokie podobieństwo struktur, ale istotne różnice w zakresie zmienności w porównaniu ze wskaźnikiem PKB).

#### 4. Empiryczny wymiar zróżnicowań przestrzennych

Rozkład przestrzenny poziomu rozwoju gospodarczego wskazuje na silną koncentrację tego zjawiska przede wszystkim w głównych miastach poszczególnych regionów (np. takich jak Warszawa, Kraków, Poznań, Wrocław) lub najważniejszych ośrodkach gospodarczych o krajowym (np. LGOM, Płock) lub lokalnym znaczeniu (ośrodki subregionalne) (rys. 1). Zwarte obszary o wysokim poziomie rozwoju gospodarczego obejmowały relatywnie niewielką część kraju i dotyczyły przede wszystkim obszarów metropolitalnych. W wymiarze przestrzennym przeważały natomiast tereny o średnim i niskim poziomie rozwoju. Związane były one przede wszystkim z jednostkami o charakterze rolniczym, głównie we wschodniej części kraju. Można zauważyć również, iż przestrzenny wymiar aktywności gospodarczej w skali Polski przybierał charakter węzłowo-pasmowy, jakkolwiek proces kształtowania pasm rozwojowych znajdował się raczej we wstępnej fazie.



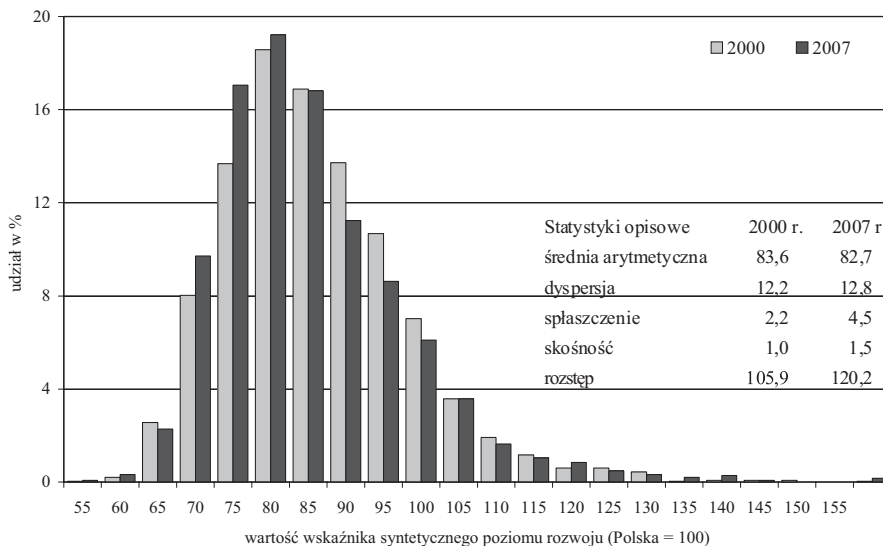
Rys. 1. Poziom rozwoju gospodarczego w układzie gmin (NUTS-5) w 2007 r.

Źródło: opracowanie własne.

Rozkład zjawiska w latach 2000-2007 wskazuje na interesujące zmiany w statystycznym opisie zbiorowości gmin (rys. 2). Odnotowywany wzrost wskaźników dyspersji, asymetrii oraz spłaszczenia sugeruje, iż z jednej strony nastąpiło nieznaczne zwiększenie dystansu rozwojowego jednostek o najwyższym poziomie rozwoju od reszty populacji. Z drugiej strony w obrębie gmin uzyskujących niskie i średnie wartości wskaźnika syntetycznego nastąpiła konsolidacja. Oznacza to, iż w subpopulacji gmin o niskim i średnim poziomie rozwoju dysproporcje uległy zauważalnemu zmniejszeniu. Zasadniczy wymiar zróżnicowań intraregionalnych w obrębie poszczególnych województw kształtować się więc będzie prawdopodobnie przede wszystkim w zależności od dynamiki rozwoju głównych obszarów wzrostu. Obszary stagnacji w skali kraju wydają się bowiem do siebie upodabniać (wskaźnik dyspersji w gminach poniżej 100% średniej krajowej w latach 2000-2007 nieznacznie spadł).

Biorąc pod uwagę wielkość współczynnika dyspersji w obrębie poszczególnych województw oraz poziom rozwoju regionów, należy stwierdzić, że brak jest wyraźnych i jednoznacznych prawidłowości (rys. 3). Największy poziom zróżnicowań intraregionalnych charakteryzował wysoko rozwinięte województwa: mazowieckie, wielkopolskie, pomorskie, zachodniopomorskie, ale również warmińsko-mazurskie.

Wydaje się, iż zależał on w znacznym stopniu również od innych uwarunkowań – np. struktur gospodarczych poszczególnych obszarów czy liczby jednostek obserwacji (gmin) w obrębie danego regionu.



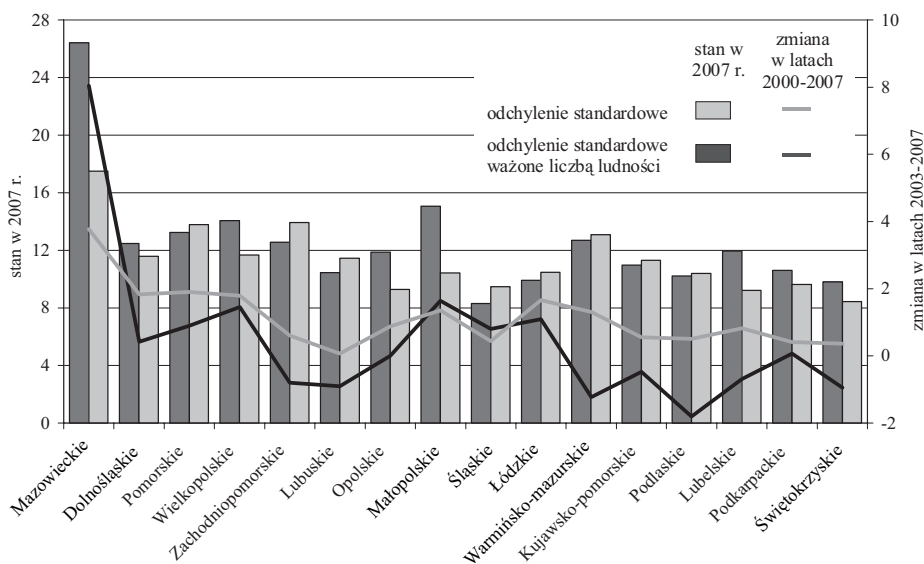
**Rys. 2.** Histogram poziomu rozwoju gospodarczego gmin (NUTS-5) w Polsce w latach 2000, 2007

Źródło: opracowanie własne.

W wypadku województw mazowieckiego, małopolskiego oraz lubelskiego zaobserwować można wyraźne różnice w wielkości zróżnicowań wewnętrznych w zależności od tego, czy współczynnik dyspersji był ważony, czy też nie był ważony liczbą ludności. Wskazuje to, iż w niektórych obszarach kraju obserwacja samych struktur przestrzennych zjawiska nierównomierności rozwoju nie do końca odzwierciedla skalę problemu, ponieważ w wymiarze rzeczywistym (tzn. z uwzględnieniem wielkości populacji, jakiej dotyczy) może być ona znacznie większa. Szczególnie dotyczy to województw mazowieckiego oraz małopolskiego. Fakt ten powinien być uwzględniany przy kształtowaniu i realizacji polityki regionalnej w kontekście zarówno stosowanych instrumentów tej polityki, jak i ewaluacji jej efektywności.

W latach 2000-2007 w wymiarze bezwzględny we wszystkich regionach kraju wzrosły zróżnicowania wewnętrzne mierzone odchyleniem standardowym (rys. 3). W największym stopniu dotyczyło to województw: mazowieckiego oraz dolnośląskiego, pomorskiego i wielkopolskiego. Uwzględniając jednak wagi liczby ludności poszczególnych gmin w odniesieniu do 7 regionów, można mówić o powolnej konwergencji intraregionalnej, a w pozostałych – o dywergencji. W tej pierwszej grupie znalazły się prawie wszystkie województwa o najniższym poziomie rozwoju.





**Rys. 3.** Poziom zróżnicowań intraregionalnych mierzony odchyleniem standardowym w 2007 r. oraz zmiana tego poziomu w latach 2000-2007 w województwach Polski (pomiar na poziomie gmin – NUTS-5, kolejność województw na osi X według ogólnego poziomu rozwoju)

Źródło: opracowanie własne.

**Tabela 2.** Współzależność między poziomem rozwoju gospodarczego w 2000 r. oraz zmianą tego poziomu w latach 2000-2007 w układzie gmin poszczególnych województw w Polsce (współczynnik korelacji Pearsona, podświetlono korelacje istotne na poziomie 0,05)

Województwo	Współczynnik korelacji	Województwo	Współczynnik korelacji
Mazowieckie	0,344	Warmińsko-mazurskie	-0,301
Małopolskie	0,047	Lubuskie	-0,307
Dolnośląskie	-0,052	Zachodniopomorskie	-0,353
Wielkopolskie	-0,064	Pomorskie	-0,356
Łódzkie	-0,069	Podkarpackie	-0,362
Śląskie	-0,190	Lubelskie	-0,441
Opolskie	-0,282	Podlaskie	-0,501
Kujawsko-pomorskie	-0,287	Świętokrzyskie	-0,514

Źródło: opracowanie własne.

Różnice pomiędzy bezwzględnym i względnym (odchylenie standardowe ważone liczbą ludności) wymiarem zmian dysproporcji przestrzennych, a przede wszyst-

kim znacznie niższe obserwowane wartości względne wydają się wskazywać, iż pewną rolę w kształtowaniu zróźnicowań wewnętrznych odgrywają czynniki dążące do naturalnego wyrównywania nierówności (np. migracje siły roboczej do obszarów aktywności). W tym kontekście obserwowane zmiany wskazywałyby, iż w Polsce mamy wprawdzie do czynienia z dywergencją jednostek przestrzennych, ale jednocześnie z konwergencją, jeśli uwzględnimy liczbę ludności tych jednostek. Należy jednak pamiętać, iż efekt ten może mieć charakter czysto statystyczny i wynikać np. ze związku między dynamiką zmian poziomu rozwoju a liczbą ludności jednostek obserwacji (szczególnie z małej liczebności ludności gmin obszarów stagnacji).

Badanie współzależności pomiędzy poziomem rozwoju gospodarczego w 2000 r. oraz zmianą tego poziomu w latach 2000-2007 w układzie gmin poszczególnych województw w Polsce pozwala wyróżnić trzy zasadnicze grupy regionów (tab. 2), a mianowicie regiony:

- podlegające dywergencji intraregionalnej (woj. mazowieckie),
- podlegające konwergencji intraregionalnej (np. woj. świętokrzyskie, podlaskie, lubelskie, podkarpackie),
- o braku wyraźnie zarysowanego kierunku zmian zróźnicowań wewnętrznych (np. woj. małopolskie, dolnośląskie, wielkopolskie, łódzkie).

## 5. Wnioski

Niejednoznaczny przebieg procesów polaryzacji wewnątrzregionalnej badanych województw może sugerować, iż jest on wynikiem dwóch zasadniczych zjawisk: upodabniania się gmin o średnim i niskim poziomie rozwoju ekonomicznego oraz dynamicznego wzrostu w obrębie jednostek o najwyższych wartościach wskaźnika syntetycznego (największe miasta, obszary metropolitalne, najważniejsze ośrodki gospodarcze). W efekcie tego zasadniczym czynnikiem wpływającym na konwergencję (dywergencję) intraregionalną w wymiarze przestrzennym była liczebność jednostek najaktywniejszych, poszerzanie (ograniczanie) zasięgu obszarów wzrostu (np. w wyniku aktywizacji obszaru metropolitalnego) oraz tempo wzrostu w relacji do pozostałych obszarów województwa. Wydaje się, iż tłumaczy to wysoki i rosnący poziom dysproporcji wewnętrznych województwa mazowieckiego, jak również symptomy zmniejszania zróźnicowań w województwach cechujących się niskim poziomem rozwoju.

Dotychczas realizowana polityka regionalna na poziomie zarówno krajowym, jak i regionalnym skupiała się przede wszystkim na problematyce kształtowania się zróźnicowań interregionalnych (wzrost potencjału województw), relatywnie niewiele miejsca poświęcając kwestii zróźnicowań intraregionalnych. Powodowało to, iż procesy dywergencji wewnątrzregionalnej były nawet pośrednio wzmocniane realizowanymi instrumentami polityki regionalnej (fundusze strukturalne), np. przez alokację środków w obszarach o najwyższym poziomie rozwoju w skali województw

(wynikało to m.in. z ich większej zdolności absorpcyjnej), por. [Raczyk, Dobrowolska-Kaniewska 2008]. Konieczne wydaje się w związku z tym:

- prowadzenie stałego monitoringu zmian zróżnicowań wewnątrzregionalnych przez władze samorządowe i upowszechnianie wyników tego monitoringu wśród aktorów lokalnych i regionalnych,
- dokonywanie oceny przyjmowanych rozwiązań w ramach realizowanej polityki regionalnej z punktu widzenia ich wpływu na wielkość zróżnicowań przestrzennych – np. uruchomienie specjalnych programów wsparcia, stworzenie systemu (np. promocji, szkoleń, instrumentów finansowych) poprawiającego zdolność absorpcyjną obszarów stagnacji, unikanie mechanizmów, które w sposób nieintencjonalny (pośredni) powodują preferowanie obszarów wzrostu przy ubieganiu się o wsparcie z funduszy strukturalnych itd.,
- przywiązywanie znacznie większego znaczenia do zagadnienia spójności polityki władz samorządowych poziomu regionu oraz poziomu lokalnego.

Biorąc pod uwagę przedstawione wyniki badań, należy stwierdzić, że przeciwdziałanie wzrostowi zróżnicowań intraregionalnych może mieć miejsce tylko w warunkach aktywizacji obszarów stagnacji i depresji gospodarczej. Należy przy tym pamiętać, iż nadmierny poziom zróżnicowań wewnętrznych obserwowany w dłuższej perspektywie czasowej może niekorzystnie oddziaływać na procesy rozwoju również w obszarach wzrostu.

Rozkład przestrzenny zróżnicowań, w tym zwarty charakter obszarów wzrostu i obszarów stagnacji gospodarczej, sugeruje, iż coraz ważniejszą rolę w uwarunkowaniach rozwoju gospodarczego w skali lokalnej odgrywają relacje przestrzenne poszczególnych jednostek z obszarami aktywności. Mogą one ułatwiać, lub utrudniać, proces rozprzestrzeniania się (dyfuzji) aktywności gospodarczej. Szczegółowe poznanie wszystkich mechanizmów i kierunków tego procesu w warunkach transformującej się gospodarki wymaga jednak prowadzenia dalszych, kompleksowych badań uwzględniających specyfikę poszczególnych obszarów. Należy przy tym zauważyć, iż tak rozumiana analiza relacji przestrzennych winna leżeć w centrum zainteresowania samorządów lokalnych i regionalnych, ponieważ relacje te mają zasadniczy wpływ na rzeczywiste szanse i możliwości rozwoju poszczególnych obszarów.

Wydaje się, iż szersze podjęcie problematyki zróżnicowań intraregionalnych powinno wiązać się również z pogłębieniem dyskusji dotyczącej dylematu spójności i konkurencyjności w wymiarze lokalnym. Stworzy to warunki do zwiększenia skuteczności kreowanej polityki na poziomie zarówno intra-, jak i interregionalnym.

## Literatura

Amin A., *An institutionalist perspective on regional economic development*, Paper presented at the Economic Geography Research Group Seminar „Institutions and Governance”, July 3 1998, Department of Geography UCL, London 1998.

- Bachtler J., *Instrumenty polityki rozwoju regionalnego w Unii Europejskiej*, [w:] *Instrumenty polityki rozwoju regionalnego. Raport uzupełniający*, Zespół Zadaniowy ds. Polityki Strukturalnej w Polsce, Warszawa 1997.
- Bagdziński S.L., Konkel J.A., *Instrumenty promowania i wspierania rozwoju lokalnego i przedsiębiorczości*, [w:] *Problematyka rozwoju lokalnego w warunkach transformacji systemowej*, red. W. Maik, Biuletyn KPZK PAN, z. 177, Warszawa 1997.
- Bański J., *Koncepcje rozwoju struktury przestrzennej w Polsce – polaryzacja czy równoważenie?*, „Przegląd Geograficzny” t. 79, z. 1, IGI PAN, Warszawa 2007.
- Barnier M., *Jedność, solidarność, różnorodność Europy, jej narodów i jej terytorium. Drugi raport w sprawie spójności gospodarczej i społecznej*, Komisja Europejska, Bruksela 2001.
- Barro R., Sala-I-Martin X., *Convergence across states and regions*, Brookings Papers on Economic Activity, 1991.
- Ciok S., Dołzbłasz S., Raczyk A., *Dolny Śląsk: problemy rozwoju regionalnego*, Acta Universitatis Wratislaviensis. Studia Geograficzne, tom 79, Wrocław 2006.
- Czerny M., *Globalizacja a rozwój lokalny w geografii społeczno-ekonomicznej*, [w:] *Koncepcje teoretyczne i metody badań geografii społeczno-ekonomicznej i gospodarki przestrzennej*, red. H. Rogacki, Bogucki Wydawnictwo Naukowe, Poznań 2001.
- Domański B., *Deformacje metodologiczne i ideologiczne w badaniach przekształceń przestrzeni gospodarczej Europy Środkowej i Wschodniej*, [w:] *Koncepcje teoretyczne i metody badań geografii społeczno-ekonomicznej i gospodarki przestrzennej*, red. H. Rogacki, Bogucki Wydawnictwo Naukowe, Poznań 2001.
- Domański R., *Modelowanie ewolucji przestrzennego zagospodarowania: zjawiska, koncepcje, modele*, [w:] *Region społeczno-ekonomiczny i rozwój regionalny*, red. J.J. Parysek, T. Stryjakiewicz, UAM, Bogucki Wydawnictwo Naukowe, Poznań 2008.
- Dunford M., Smith A., *Catching up or falling behind? Economic performance and regional trajectories in the “new Europe”*, „Economic Geography” 2000 vol. 76, no 2.
- Dziemianowicz W., *Zróżnicowania międzyregionalne i wewnątrzregionalne: ich skala i specyfika jako przesłanka delimitacji obszarów problemowych polityki regionalnej państwa w latach 2000-2006*, ekspertyza wykonana na potrzeby NSRR, Warszawa 2000.
- Ezcurra R., Rapún M., *Regional disparities and national development revisited*, „European Urban and Regional Studies” 2006 nr 13.
- Gawlikowska-Hueckel K., *Konwergencja regionalna w Unii Europejskiej*, „Gospodarka Narodowa” nr 10, Warszawa 2002.
- Gorzela G., *Statystyczne porównania miast i gmin Polski – przegląd i próba oceny dorobku badawczego*, „Przegląd Geograficzny”, t. LIX, z. 4, Warszawa 1987.
- Growing regions, growing Europe. Fourth report on economic and social cohesion*, Office for Official Publications of the European Communities, Luxembourg 2007.
- Henley A., *On regional growth convergence in great Britain*, „Regional Studies” 2005 vol. 39, no 9.
- Jahn J., *Wzrost gospodarczy w Unii Europejskiej w przekroju regionalnym*, Prace Naukowe Uniwersytetu Ekonomicznego we Wrocławiu nr 21, UE, Wrocław 2008.
- Jakubowicz E., Raczyk A., *Problemy i wskaźniki oceny zróżnicowań wewnątrzregionalnych*, [w:] *Możliwości i ograniczenia zastosowań metod badawczych w geografii społeczno-ekonomicznej i gospodarce przestrzennej*, red. H. Rogacki, Bogucki Wydawnictwo Naukowe, Poznań 2002.
- Jakubowicz E., Raczyk A., *Uwarunkowania wewnętrzne i zewnętrzne rozwoju obszarów górskich i górzystych Sudetów*, RCSS BRR, Wrocław 1998.
- Korenik S., *Dysproporcje w rozwoju regionów Polski – wybrane aspekty*, UE, Wrocław 2003.
- Markowska-Przybyła U., *Zmiany wewnątrzregionalnych dysproporcji rozwojowych w wybranych województwach w latach 1999-2005*, Gospodarka Przestrzenna nr XI, UE, Wrocław 2008.
- Myrdal G., *Teoria ekonomii a kraje gospodarczo nierozwinięte*, PWG, Warszawa 1958.

- Nowak E., Lasek M., *Zróżnicowanie międzyregionalne w Polsce – analiza porównawcza województw za pomocą techniki sztucznych sieci neuronowych Kohonena*, „Przegląd Geograficzny” t. 76, z. 4, IGiPZ PAN, Warszawa 2004.
- Parysek J.J., *Rozwój lokalny: zagospodarowanie przestrzenne i nisze atrakcyjności gospodarczej*, Studia KPZK PAN, t. CIV, Warszawa 1995.
- Program badań statystycznych statystyki publicznej na rok 2007 – załącznik do rozporządzenia Rady Ministrów z dnia 5 września 2006 r. w sprawie programu badań statystycznych statystyki publicznej na rok 2007*, DzU nr 170, poz. 1219.
- Program badań statystyki publicznej na rok 2001. Załącznik do Rozporządzenia Rady Ministrów z dnia 1 sierpnia 2000 r. w sprawie programu badań statystycznych statystyki publicznej na rok 2001*, DzU 2000 nr 79, poz. 888 z późn. zm.
- Raczyk A., Dobrowolska-Kaniewska H., *Wstępna ocena realizacji działania 3.4 Zintegrowanego Programu Operacyjnego Rozwoju Regionalnego na obszarze województwa dolnośląskiego*, Prace Naukowe Uniwersytetu Ekonomicznego we Wrocławiu nr 21, Uniwersytet Ekonomiczny, Wrocław 2008.
- Rozporządzenie Rady (WE) nr 1083/2006 z dnia 11 lipca 2006 r. ustanawiające przepisy ogólne dotyczące Europejskiego Funduszu Rozwoju Regionalnego, Europejskiego Funduszu Społecznego oraz Funduszu Spójności i uchylające rozporządzenie (WE) nr 1260/1999, OJ L 210/25, 31.7.2006.
- Rozporządzenie Rady (WE) nr 1260/1999 z 21 czerwca 1999 ustanawiające przepisy w sprawie Funduszy Strukturalnych, OJ L 161/1, 26.6.1999.
- Smętkowski M., *Intraregional cohesion in metropolitan regions – a challenge for regional policy*, [w:] *Regional transformation processes in Central and eastern Europe*, red. H. Jonuschat, M. Knollss, Sekretariat für Zukunftsforschung, Berlin 2008.
- Smętkowski M., Wójcik P., *Regiony w Europie Środkowo-Wschodniej: tendencje i czynniki rozwojowe. Raporty i analizy EUROREG*, nr 3, CESRiL EUROREG, Warszawa 2009.
- Smith H. L., Clark G., Tracey P., *Competitiveness and European Regional Policy: a Review and Analysis*, School of Geography and the Environment and Said Business School, University of Oxford, OX1 3TB, Oxford 2001.
- Strykiewicz T., *Adaptacja przestrzenna przemysłu w Polsce w warunkach transformacji*, Wydawnictwo Naukowe UAM, Poznań 1999.
- Szlachta J., *Problemy rozwoju regionalnego – kontekst europejski*, [w:] *Współczesne problemy rozwoju regionalnego*, red. T. Marszał, M. Opałło, Biuletyn KPZK PAN, Warszawa 1998.
- Tondl G., *Convergence after Divergence? Regional Growth in Europe*, Springer, Wien/New York 2001.
- Trzeciakowski W., *Teoretyczne przesłanki i założenia transformacji systemowej polskiej gospodarki*, [w:] *Dynamika transformacji polskiej gospodarki*, red. M. Belka, W. Trzeciakowski, INE PAN, Warszawa 1997.
- Tumpel-Gugerell G., Mooslechner P. (red.), *Economic Convergence and Divergence in Europe. Growth and regional Development in an Enlarged European Union*, Edward Elgar, Cheltenham 2003.
- Wójcik P., *Dywergencja czy konwergencja: dynamika rozwoju polskich regionów*, „Studia Regionalne i Lokalne” nr 2 (32), Warszawa 2008.
- Wojnicka E., Tarkowski M., *Przestrzenne i regionalne zróżnicowania ośrodków wzrostu. Polaryzacja a wyrównywanie szans rozwojowych. Przesłanki dla kształtowania polityki regionalnej państwa*, Ekspertyza dla Ministerstwa Gospodarki i Pracy, MGiP, Gdynia-Rzeszów 2005.
- Wojtasiewicz L., *Czynniki rozwoju lokalnego – nowe ujęcie metodologiczne*, [w:] *Problematyka rozwoju lokalnego w warunkach transformacji systemowej*, red. W. Maik, Biuletyn KPZK PAN, Warszawa 1997.

## **THE SHAPING OF INTRAREGIONAL DIFFERENCES IN POLAND AND THE COHESION POLICY – THE DYNAMIC APPROACH**

**Summary:** Until now, regional policy in Poland both at the national and regional levels mainly focused on the shaping of interregional diversities (increase in the potential of voivodeships). Relatively little attention, however, was paid to the issue of intraregional diversities. This led to a situation in which intraregional divergence processes were indirectly reinforced by the realized instruments of regional policy. Similar disproportions were also observed in the field of scientific research. This hinders the shaping and realization of regional policy in its intraregional aspect and may even contribute to the reduction of its significance.

The main purpose of this paper is to analyze the shaping of intraregional diversities regarding the level of economic development in Polish voivodeships between 2000 and 2007. The analysis was conducted at the level of communes (Nuts 5).

The course of intraregional polarization processes may suggest that it was the result of two main phenomena: the process of “becoming alike” of communes characterized by medium and low level of economic development and dynamic growth among units with the highest level of economic development. As a result, the basic factor affecting intraregional convergence (divergence) in the spatial aspect was the scope of economic activity areas and the pace of their growth in relation to the other areas within the given region. As a result, both the processes of intraregional convergence as well as divergence were observed on the national scale. Moreover, the increase in disproportions was connected with the level of economic development.