

BIBLIOTEKA

Zakł. Nar. im. Ossolińskich

XVII

7.324

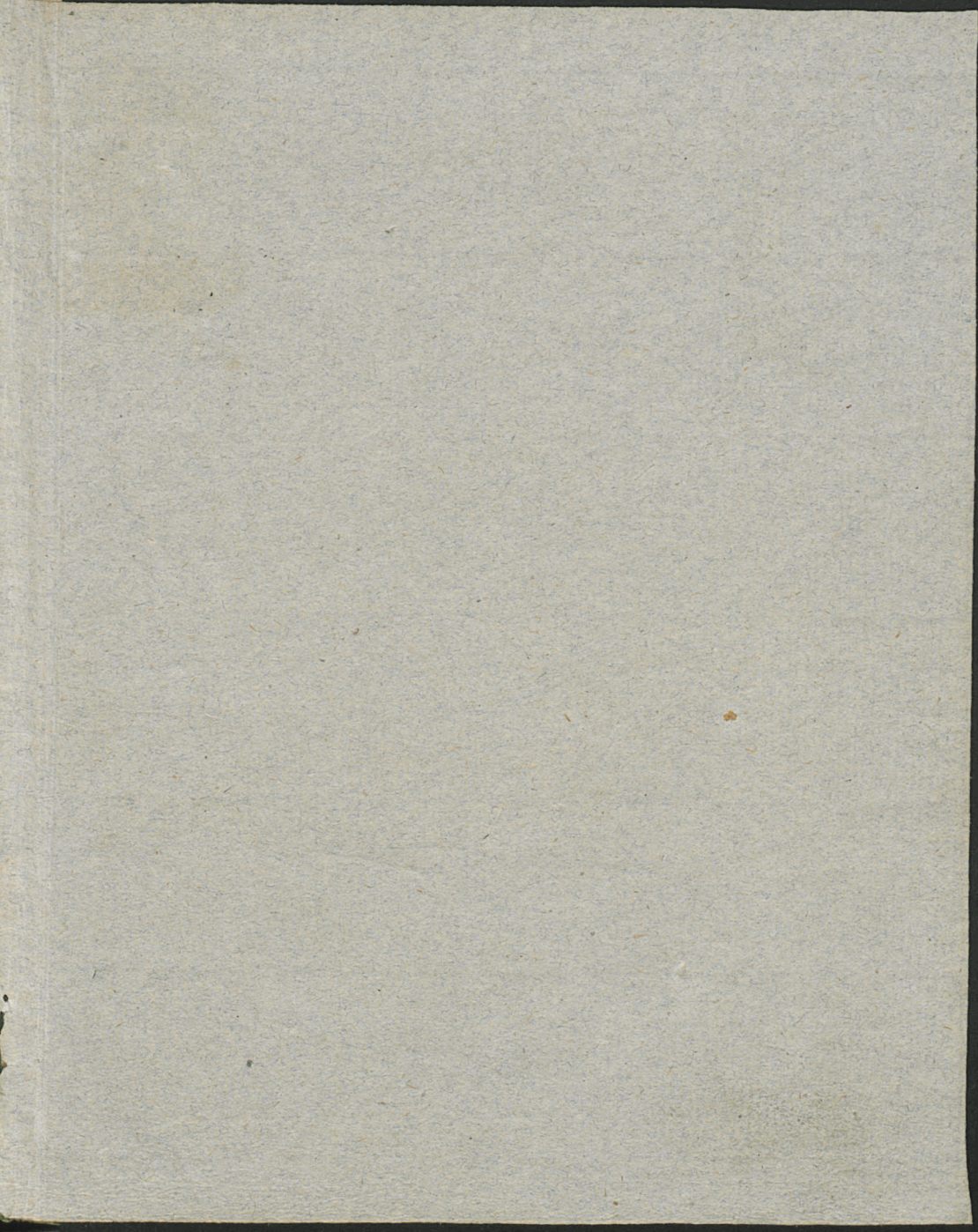
BIBLIOTEKA

Zakł. Nar. im. Ossolińskich

1700 v.

MF

12,565



XVII-7324-III

KALENDARZ

POLSKI Y RUSKI, SWIAT ROCZNYCH

Y Biegow Niebieskich, z Wyborem
Czásow y Aspektámi.

NA ROK PANSKI M. DCC.

Który iest po Przysybowym Pierwszy.

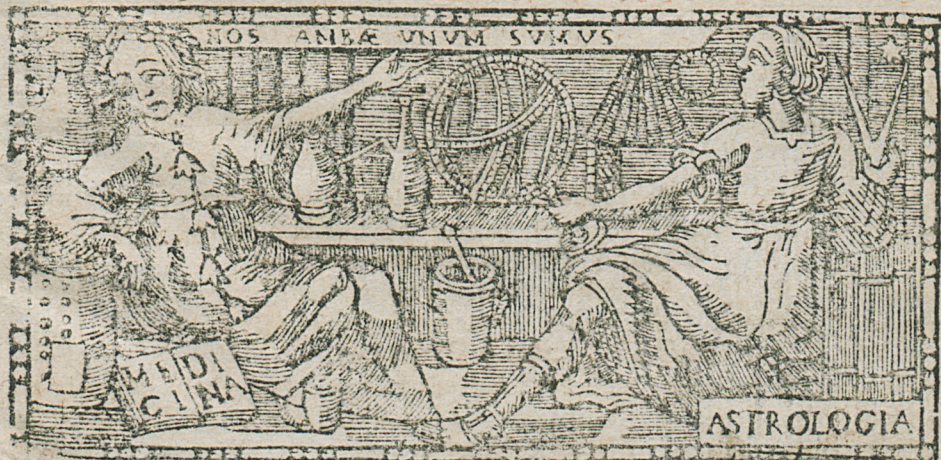


P R Z E Z

M. KAZIMIERZA FRANCISZKA T V A T E R A.

*W Przesławney Akadémiey Krákovskiej Filozofiey Doktorá,
z pilnością według rabcunku Tabularum Rudolphinarum, iako między
innyimi naydoskonalszych.*

W Y R A C H O W A N Y.



W KRAKOWIE, 17.565

w Drukárni Fránciszka Cezárego, I. K. M. y I M X. Biskupá Krákovskiego, Klázcía Siewierskiego, także Przesławney Akadémiey Krákovskiej Tytografá.

Rok ten od Narodzenia Zbawiciela Naszego Jezusa
Chrystusa, rachuiemy M. DCC.

Od Stworzenia świata/	5649.	Od założenia Miasta Warkawy/	448.
Od Potopu świata/	3993.	Od założenia Sławney Akademii Brakowskiej przez Jagellá	300.
Od spustoszenia Jeruzalem/	1667.	Od poprawy Starego Kalendarza/	118.
Od początku Królestwa Polskiego/	1149.	Od zniszczenia Turkow pod Wiedniem/	17.
Od wniey W X Litewskiego z Korona/	1194.	Od Szczęśliwey Koronacyey Naiszn. Krolá I. M. AUGUSTA II.	3.
Od postanowienia Trybunatu w Polsi/	1723.		
Od założenia Miasta Brakowa/	1000.		

Według Polskiego Kalendarza.

Złota Liczbá,	X.
Okrag Stoneczny,	F.
Epákta,	IX.
Poczet Rzymki,	VIII.
Litera Niedzielná,	C.
Mięsopustu rachuiąc od Nowego Látá, aż do Popielcu, Niedz. 7. dni.	5.

Według Ruskiego Kalendarza.

Złota Liczbá,	X.
Okrag Stoneczny,	I.
Epákta,	IX.
Poczet Rzymki,	VIII.
Litera Niedzielná,	G F.
Mięsopustu rachuiąc od Obrz. Chryst. aż do Nied. Syropust. Tygo. 5. dni	6.

W tym Roku Wielkanoc Ruska, oraz z naszą przypadnie.

Wyrozumienie Charakterów.

Krowy Miesiac	Złotiaz Bándá	Drzewo puszczał	Drzewo wykind
Pierwsza Krowa	Purgans w Konf.	Lepicy	Zwierza bezwał
Pelná Miesiaca	Purgans w Pig.	Stal y bezepie	Praktowic
Ostatnia Krowa	Purgans w Trun.	Dzieci zostawic	Rybytowic

Apekty przy dniach czerwono napisane, są dobre, czarno zaś są złe y niefortunne;
te zaś aspekty przed liniyką położone przed połud; panuia, po liniyce po południu.

Co czynić albo czego się strzedz według Aspektów Miesiaca z Planetami.

Złączenie Saturna.

5 Dzień taki jest do wszystkiego prawie nieposobny/ z którym z starymi y znacznymi
ludźmi/ nie mierz sprawy/ lekarstwo/ handel/ podróży y żeglowanie/ na inny czas odlož.

5 Szczęsy y Trzask Saturna.

5 Do gospodarstwa się rzuc/ około roli/ ogroduw/ y winnic rob/ bezep/ budynki/ grun-
zakładay/ rady zaciagay/ Sedziwych y Przekłonych zajęcieś iako chceś.

5 Czworak Saturna y Przekłony.

5 Dzień taki jest zły do lekarstw/ gospodarstwa wszystkiego y podróży/ osobliwie żeglar-
ey/ do łaski pozyskania nieposobny/ długow nie w pominay się/ starych/ y Żydow chron się.

Złączenie Jowisza.

5 Dzień jest szczęśliwy do odprawowania w belskich spraw y potrzeb/ o przyiażn się po-
staray

skray/ z Prłatami y Sedziami smiele ję rozmow/ lekarstwa purgancie jędo ję jędo

Czasny Jowisza y Trzejciał.

Czas test wyborny do lekarstw/ iednak iezeli Znamie niebieskie pozwała. Jurysto w sie poradi y prawkie zabaw/ o wakans pros/ y owsem wselkie sprawy co znaczneyse dpra w.

Czwartak Jowisza y Przejciwny.

Do prawd y w droge vday sie/ rady zaslagay/ spekulacya sie zabaw/ Prłatatom y Sedziom mozeš sie poklonie.

Złoczenie Marsa.

Dzien iest zty/ zęcym lekarstw/ krmie y drogi zanicchay/ żołnierza miay/ ognia w domu przestrzegay/ Alchimiey poniechay.

Czasny Marsa y Trzejciał.

Do Biazat/ y pod Choragiew sie zęcilagay/ także konie y inne bydło na gospodarstwo kupuy/ Alchimistowie y Gwarkowie Elkuscy czas maia pogodny. gdy D w

Czwartak Marsa y Przejciwny

Z Żolnierzem nie zęsiaday/ z ogniem/ rusznica/ y śębla nie igray/ vgođe y podroža na insy czas odtoz/ nikomu sie nie sprzećiwiaj/ biategłowy z daleka miay.

Złoczenie Słońca.

Co chceš mieć ticho y sekretnie to sprawy/ d lekarstwu/ roley/ budynkom y drodze folguy/ y w konfidencya z Pány nie miećay sie.

Czasny Słońca y Trzejciał.

Wyborny czas do lekarstw/ Syropy y pigulki rob/ aby dugo trwały/ o vrad/ y godności v Brelow y Xiazat/ także y o Przywileie pros/ lecz nie bez podarunkow.

Czwartak Słońca y Przejciwny.

Czas nie dobry: zęcym lekarstw y krmie zanicchay/ Pánow wielkich sie strzeż/ y prawo na insy czas odtoz/ ognia przestrzegay/ Alchimiey nie stroy/ z swym rownym przestay.

Złoczenie Wenus.

Czas osobliwy do nabycia łastki y favorow/ zęcym stánowić zenienie/ w Bary sie przyfoynie vbrać/ lekarstwem/ rola sie zabawieć/ w droge despiecznie puścić sie mozeš.

Czasny Wenusy y Trzejciał.

Do tego wšytkiego/ d naybardziej do lekarstw/ gdy D w dzeń sposobny.

Czwartak Wenusy y Przejciwny

Takowe Aspekty do pomienionych spraw/ nie wiele przeszkodza/ stugi y robotniki przyimuy/ iednak nie trwałego y státecznego nie zęczynay.

Złoczenie Merkuryusa.

Bándlowadé/ y kupczyć/ w droge sie bradé/ y Legacye odprawowadé/ rąchunki czynieć.

Czasny Merkuryusa y Trzejciał.

Puść sie w droge/ Kupiectwoć sie náda/ rąchunki czyni/ dzieći ná náufe odday.

Czwartak Merkuryusa y Przejciwny.

Toz wšytko/ miánowicie podroža/ Kupiectwo/ rąchunki/ poselstwa/ y lekarstwa/ mierze nie sie nádadza.

Miešcie w głowie Smoczey.

Do lekarstw/ roli spráwowania/ po wodzie pływania/ iednym słowem/ do wselkich spraw czas znamienity

Miešcie w ognie Smoczym.

Sto sie moze obećyć/ day wšytkiemu pofoy/ bo to dzeń iest podeyrzány.

Nowy Kalendarz /

Diegi

Aspekty / Wybory

Apteczka podróżna

1 a	Nowe Lato	☉	17	Δ 7 Δ 0 / * 6 *
2 b	Święt. 333	☉	1	☐ ☉ 2 ☉ 5 Δ 2 /
Jozefy matka Jezus / wód dzimowaliska. Luc: 2				
3	Św. po Wsk. Res.	☉	9	☐ vacua ☉
4 d	Św. Miodz	☉	0	Δ ☉ Δ 5 / * 6.
5 e	Św. Stefana	☉	15	☉ Per. Stryczni.
6 f	Trzech Brat.	☉	1	☐ ☉ ☉ / ☐ Perig.
7 g	Juliána M.	☉	16	☐ vacua ☉ ☉
8 a	Seweryna	☉	1	* ☉ ☉ 5
9 b	Marcjana	☉	15	Δ 7 / 3 6 Δ 0 *

Synu coś nam to uczyni. Luc: 2				
10	Św. 1. po 3. Br.	☉	19	/ Δ ☉ ☐ ☉ ☉
11 d	Św. Dap.	☉	13	☐ 2 Δ 5 / ☉ ☉
12 e	Keynold.	☉	16	☉ ☉ ☉ ☉ ☉ ☉ ☉ ☉
13 f	Godefryda W.	☉	9	☐ ☉ / * ☉ ☉ ☉ ☉
14 g	Silwego	☉	1	Δ 5 ☉ * ☉ * ☉
15 a	Dawida Duff.	☉	4	☐ ☉ / ☉ Orien.
16 b	Marcella D.	☉	16	* ☉ / ☉ Per. epi.

Wina nie ma. Joann: 2:				
17	Św. 1. po 3. Br.	☉	18	/ * 5 Δ ☉ ☉ ☉ ☉
18 d	Dnytki Dany	☉	10	☉ ☉ ☉ ☉ ☉ ☉
19 e	Maryusza	☉	22	☉ ☉ / ☉
20 f	Św. Seb. S.	☉	4	☉ Now Lutego
21 g	Agulesti P.	☉	15	/ ☉ ☉ ☉ ☉ ☉ ☉ ☉ ☉
22 a	Wincentego	☉	7	/ ☉ 5
23 b	Raymunda	☉	9	Δ ☉ / * 6 ☉ ☉ ☉

Idź ukaz się Kostasow... Matt: 8:				
24	Św. 3. po 3. Br.	☉	21	* ☉ ☉ ☉ ☉ * 2 /
25 d	Św. 6 Dawa	☉	4	/ ☐ ☐ ☉ ☉ * ☉
26 e	Polkarpa	☉	16	☐ ☉ ☐ ☉ ☉ ☉ ☉
27 f	Jana Morouft.	☉	19	* ☉ / * 5 ☉ ☉ ☉ ☉
28 g	Barola Wiel.	☉	12	☐ Dier Zw Lut
29 a	Maryanny D.	☉	16	☐ ☉ ☉ ☉ ☉ ☉ ☉ ☉ ☉
30 b	Mareyny D.	☉	9	☐ ☉ / Δ 0

Panie ratuj nas zimy. Matt: 8:				
1	Św. 4. po 3. Br.	☉	24	/ ☉ ☉ ☉ ☉ ☉ ☉ ☉ ☉

APTECZKI PODROZNEY PIERWSZA CZĘŚĆ.

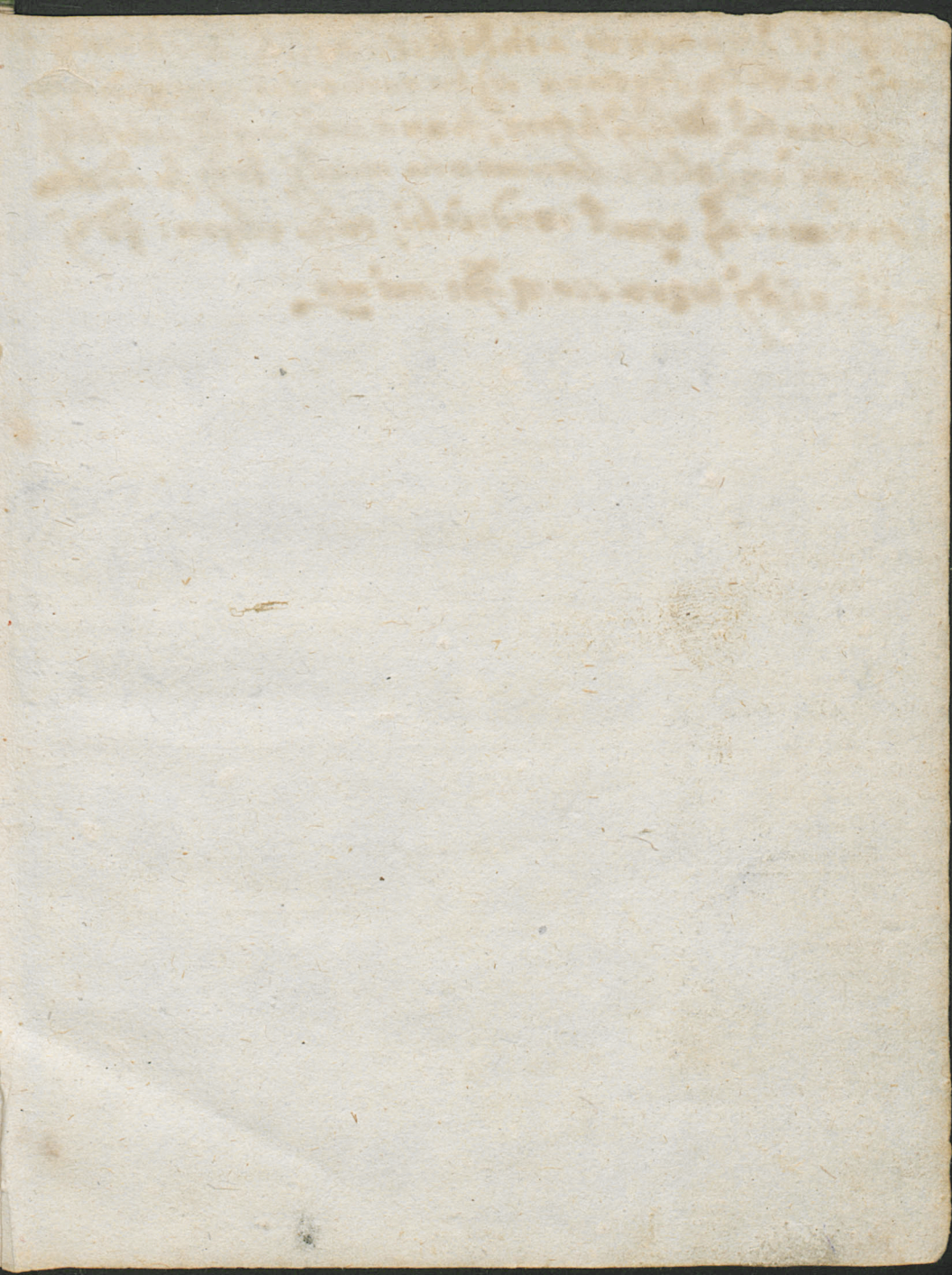
Aqua Apoplectica.
Wodkà na Pàraliz.

TA wodkà używana bywa z wielkim pożytkiè, pod czas nagley śmierci, àbo choroby, y nà wszystkie choroby zimne, z iakiegokolwiek przypadku przychodzące: szkodliwe zàtkanie mozgu otwiera, kurcz, pàraliz, wielkà chorobę, Apoplexia, ustàwiczne zàwracanie głowy odpędza, mowę straconà przywraca.

Zàżywàć tey wodki trzebà nà raz puł łyżki, dla ochronienia, àbo samey przez się, àbo z iakà wodkà, mairacemu tę chorobę, dawàć po càyey łyżczce.

Aqua Epileptica.
Wodkà nà Kàduk.

Chorobę wodkà także, y tey poczatki odpędza, y zemdlonych raz choroba posila, y nie tylko wzięta przez ustà, ale też z drugiego ust,



eratoria documenta, a in defectu eorum, testimonio
nisi, quodvis Statuta signa naturalia, et possibilia
et actoratus iuris utraque. Quia meo modo a se libi
et aliorum, in plura documenta mihi, sed fundam
in universum, inquit, in dicitur, toto rogra: sed
aniam nisi, in universum, sed me ma

PROGNOSTYK CONTYNVACYA

CODZIENNY.

STYCZEN.

POTABILIMUM,

Zdrowiu Ludzkemu słu- żących.

Pierwszy dzień Stycznia mro-
żny / Sobota y Niedziela wiesz-
czne.

Petnia Stycznia / dnia 5
Stycznia godz. 0. min. 23. po
południu / wilgotno nastanie /
Czwartek mroźno posępny / od
Piatku ku pogodzie nastania.

Osiemna Kwadra Stycznia /
dnia 12. Stycznia godz. 5. m. 19
po południu / wietrzno nastanie / y
tak cała Kwadra wietrzno wilgot-
no odprawi się.

Now Lutego / dnia 10. Sty-
cznia / godz. 5. min. 51. po południu.
y tu jeszcze niebezpieczne postano-
wienie powietrza / Czwartek y
Piatek sposobniejszy / Sobota
mroźna.

Pierwsza Kwadra Lutego / dnia
28. Stycznia godz. 5. min. 42.
po południu / pogoda przynieście.

PO opisanych własnościach Piwá,
do Winá y Wodek przystępuję, tá-
ka dáiac informácyá. Jeżeli chceš,
żeby goście mało winá wypili, táka
do nich uczynь przemowę; wpra-
wdzić wino, wszyscy Medykowie,
osobliwie Gálenus *de tuenda valetudi-
ne*, z dobroci zálecáia, iż ciáło tuczy,
myśl uwesela, frásunek odpędza. *Cur-
va fugit multo, cum diluitur vino*, ciepłá
przyrodzonego przymnaża, żołądek
utwierdza, mownym, śmiałym, y ná-
uczonym, chociaż się zá piecem scho-
wał, czyni, walecznym zostánie, my-
śliwym, coby kędy porwáć, &c. Je-
dnák nie smákuje to wesele, zá kto-
rym smutek dłuższy następuje, gdyż
ten liquor wiele go záżywáiacym, no-
gi łamie, ręce krzywi, kości suse, do
przeklinánia się z ciężkiego bolu przy-
wodzi; żywotá ukraca. Ten, kto ie-
rad pije, y nim częstuje, w ubóstwo
wpada, y niewolá z głodem, do *carce-
res* od Kredytorow włádzony, musí
cierpieć, pámiéć tráci, mózg suse, do

gniewu

Nowy Kalendarz

Dzień

Aspekty Wybory

apreczka podróżna

1 d	Wigilia.		9	ΔB ΔQ ΔP / 65Q
2 e	Wrom: P. VI.		14	QZ QP / perig.
3 f	Blázejá Bist.		9	⊙Pet: Lu: □P
4 g	Andrejá Ber		14	Feralis.
5 a	Zgády Vánný		9	QZ / *P
6 b	Soroty Pán		14	ΔZ ΔQ / *S.

Idźcie y wy do Wimpice moiey. **Mat: 20. Sept.**

7 CA. Sározap.		8	□ vacua.	
8 d	Zsdiabá Bon.		13	□Z ΔQ / *m.
9 e	Zpolomey P.		15	ΔB / ΔQ ΔPQ
10 f	Scholáskyti P.		18	□ Off: Bw: Lu:
11 g	Lufrozyny D.		1	*Q / □B
12 a	Juski Vánný.		13	/ □P S
13 b	Licintuša B.		25	*Q / *fl.

Nátiemie iest slovo Boze. **Luca 8. Sexag.**

14 CA. Miesopu.		7	Wálentego / *S.	
15 d	Faufstýn.		19	*P / *Q *Z *fl.
16 e	Zuliánný D.		1	/ *ZQ QP / Apo.
17 f	Bonsláncýey.		12	/ □P
18 g	Symeoná B.		14	Feralis.
19 a	Mánsweotá.		6	⊙ Now Márcá.
20 b	Zenobiusá B.		19	□S ΔP / *Z

Oto wstępujemy do Ieruzalem. **Luc: 12 Quing.**

21 CA. Zapustna.		1	□P / S	
22 d	Báth s Piot		13	*Q / *fl.
23 e	Wig lia.		6	□Z □P /
24 f	Máclerá Sp.		9	□Ptelec. *Q / S
25 g	Sigfrydá		12	□P / □B / ΔZ
26 a	Alexego.		5	□ Pier: Bw: Márc.
27 b	Leándrá B.		19	/ ΔQ

Nie sámym chlebem żyje człowiek. **Matth: 4**

28 CA. Wskpna.		3	/ □Q ΔB *P *
-----------------------	--	---	--------------

ust, ábo rýka ná twarz kro-
piona: z tych wyžey miá-
nowánych chorob, do sie-
bie przywodzi, mowę strá-
cona przywraca, y siły ciála
umacnia.

Do ustrzeżenia się tey
choroby, záżywáć tey wod-
ki, po puł dýszki ná Nowie,
ábo troché przed tym: má-
iacym záś té chorobę, ma
bydź dána ná ten čás kie-
dy choruiá po cáley lýszce.

Aqua Cordialis.

Wodká ná ferce.

TA wodká ma bydź uży-
wána ná ferce, bo ma
wielka moc pošiláć ferce,
y duchy żywiáce pomnážáć,
y od wšelákich przypad-
kow záchowáć: przetož
pożyteczna iest ná drzenie
sercá, y mdłóść: tey wodki
tež záżywáć trzebá w me-
lánycholicy, mániey, y tęskno-
ścią ziętym, bez przyczyny
pláčácyym, boiáźliwym y
smutnym, nád to, wzmagá-
iacym z choroby, y choru-
iacym

Pierwsze dni Lutego / wietrzno
mroźne.

Pielnia Kwadra Lutego / dnia
godz. 10. min. 37. po południu /
posępno mroźno stawi się / Sobot-
ta z wiatrem / od Niedziele na
pogoda wyżsini.

Pielnia Kwadra Lutego / dnia
10. Lutego godz. 8. min. 22. po
południu / pogodno stawi się / lu-
tro posępno na śnieg / od Niedziele
le pogoda popiśe się.

Płow Marca Dnia 19. Lutego /
godz. 0. min. 41. po południu /
mroźno nastanie / y tak potrawa aż
do Szrody / krta niestarczna
wilgoć z wiatrem naprzykrzy się

Pierwsza Kwadra Marca dn:
26 Lutego godz. 4. min. 48. po
południu. zawietrze przynieście.

gniewu y nielnałek przywoźzi, *Sc.*
Czego wſzytkiego, *non est culpa vini;*
sed culpa bibētis, zączył szánuiac zd: o-
wia; rádżę go miernie, iáko lekárst wá
zázýwác, gdyż się ták opisuie: *Vinū*
est alimentum medicamentosum calidum,
Et siccum; aliud quidem in gradu primo,
aliud in secundo, aliud in tertio: dla te-
goż iż iest gorace y suche, dzieciom
go pić wiele samego bez wody, dla
wyfuszenia przyrodzoney wilgotności,
nie pozwaláia; Wino nim stársze, tym
więkſzey mocy nábywa: máia ſwoie
roznice względem smáku, zapáchu,
koloru, y ſubſtancyey, winá ſłodkie
tuczã, y wnątrznóſciom ſã przyieſmne,
iż iednák ſã gęſte, zátkánie ábo zámu-
lenie wątroby y ſleziomy czynia, plu-
com zdrowe, suchym żyłom ſzkodli-
we, naylepszẽ, áni bárdzo ſłodkie, áni
przykre, ále ſrzednie. Zapách wdzie-
czny przenikáiacy máiace, znak iest
nieomyſlny dobrego winá, tákże ſily
utrácone z choroby, z płace, przywra-
ca, mdleiacym wonnoſciã dáie rátu-
nek, myſl rozweſela, duchy ożywia.
Stárym pożyteczne iest, tylko że gło-
wę nápełniáiac, mozg ſuſzy, y suchym
żyłom ſzkodzi. Biále winá, nie wie-
le máia gorácoſci, tákie ſã Ryńskie,
Fráncu-

Nowy Kalendarz

Bieg

Aspekty / Wybory /

Aprzeci podrożna.

1 d	Albina Bisku		18	$\Delta \odot / \Delta \uparrow * \Phi$
2 e	Symplicyusza		1	/ $\Delta \uparrow$) Perig. \uparrow
3 f	Sufedni.		17	/ $\square \uparrow$
4 g	Bazum: S. P.		2	$\odot \uparrow / \odot \uparrow$
5 a	Adryana M.		17	\odot Peinia M. M. M.
6 b	Znal: S. Salo		1	/ $\Delta * \uparrow m. \therefore \uparrow$

iacym długa choroba, bardzo pożyteczna.
Bywa dśna po puł tyżki, albo całej.

Aqua Theriacalis.

Wodkã Dryakwiowa.

Pożyteczna tã wodkã nã odpędzenie powietrza, morowego, rano nã czczo po puł tyżki używana tãk-że y od ochronienia się powietrza gwałtownym febrõ (sprzećiwia się: w záchwy, ceni u powietrza, ma byđż używana po całej tyższe: potężnie pot odpędza, y iãdowite rzeczy od sercã odgãnia; przetoż pomocna, powietrzem zãrãżonym, y chorobãmi zãrãżliwemi, iãko peroćiami, ospicãmi, odra, y intzemi, tylko się poćić po niey kilkã rãzy potrzeba.

Aqua Cynamomi.

Wodkã Cynamonowa.

Wszytke przednie członki ciãłã ludzkiego po- sila, naprzod serce, zołãdek, oziębly mozg, y cuchnienie zuft oddala, y zapãch przy- wodzi: zołãdkowi sãbemu pomoc

Wziat P. Iezus Piotra Jakuba y Land. **Mar: 17.**

7	St. Sufe.		16	Tomasz z Aquinu
8 d	Zana Bozego		0	$\odot \uparrow /$
9 e	Erylla		13	$\Delta \uparrow \Delta \uparrow / \uparrow \Phi$
10 f	40 Meczenn		26	$\Delta \odot \uparrow * \uparrow * \uparrow$
11 g	Sirmiana		9	$\square \uparrow / \square \uparrow$
12 a	Grzegorzã Pa		21	\odot Op: Kw: M. M.
13 b	Ernestã.		3	/ $\Delta \odot \uparrow * \uparrow \uparrow$

Wyrzucã P. Iezus diablãw. **Lucz 11.**

14	St. Gluřã.		16	/ $* \uparrow \therefore * \uparrow$
15 d	Longina		17	$* \uparrow * \uparrow * \odot \uparrow$
16 e	Gertrudy P.		9	$* \uparrow * \uparrow * m$
17 f	Pãtrycego.		21	/ $\square \uparrow \Delta \uparrow \uparrow$
18 g	Anzelma.		3	/ $\odot \uparrow$
19 a	St. P. M.		15	$* \uparrow \uparrow \uparrow$
20 b	Joãchymã.		18	Now Kwietniã.

Z kad kupiemy chlãbã. **Joann: 6**

21	St. Erzodop.		10	$\odot \odot / \odot$ occid.
22 d	Konstantego		23	/ $\square \uparrow * fl. * \uparrow$
23 e	Kãterzyny W.		6	$\odot / * \uparrow * \odot$
24 f	Gãbryeliã Arch		19	Vacua. $\odot \uparrow * \uparrow$
25 g	St. P. M.		2	$\odot \uparrow \Delta \uparrow / * \odot$
26 a	Ludgerã Bisk.		16	$\square \uparrow * \odot / \uparrow$
27 b	Roberto Bisk.		0	/ $* \uparrow * \uparrow * \Phi. * \therefore$

Kto z was nã mnie dowiedziã grezchu. **Joann: 1.**

28	St. Blaia		4) Pier: Kw: Czer.
29 d	Eustãchiusã.		28	$\Delta \uparrow / \odot \uparrow * \uparrow$
30 e	Eãlbiny Dãn.		12	$\Delta \odot \uparrow / \Delta \uparrow$
31 f	Amosã Proro.		17	$\square \uparrow$

Pierwsze dni Marca niestę-
czne.

Pełnia Marca dnia 5. Marc/
god. 8 min. 27 po południu pogo-
dno z przymrozkiem nastanie / od
Średzieli pocznie wichrzyć / osobli-
wie weszode.

Ośmnia Kwadrę Marc/ dnia
12 Marc/ godz: 1. min 45 po
południu / wż tu śtateczniejszy
Nieba / y tak potrzeba / wywarzyć
Czwartek posępny / y Piątek wal-
gotny.

Now Zwiętnia dnia 20 Mar/
godz 5. min 36 po połud: deśce
przyniesie / iuro wesoly czes / y tak
stawi sie aż do Czwartku wilgo-
tego.

Pierwsza Kwadrę Zwiętnia dnia
28 Marc/ godz 1 min 32 po
południu / posępno nastanie / od
Wortku wieszke Nieba.

Francuskiej wina /
jest Marmázya, gruba máia substancya,
tucza y krew gęsta czynia, głowę wa-
porami szkodliwemi napelniaia. Czer-
wone nie tak gorace, y krew dobra
mnoża, głowie nie szkodza: Pánowie
Winiarze, umieia z gęstego cienkie,
&c. *È contra* uczynić, ágdy smak
zgubi, to go áns'ákováć cukrem, y ko-
rzeniem przypráwiác, ná świeży la-
gier przetaczać. Naygorzey tym, co
ie płaca, y z niego niezdrovia náby-
wia.

*Vinum alit, exhiberat, coquit innaturę, calorem
Auget, ac immodicū parit istud maxima damna.*

R O Z D Z I A Ł

O Wodkach przepalanych.

DWá liquory ábo trunki náaturalne
Bog Wszechmogacy dla człowie-
ká, to jest Wodę y Wino stworzył,
trzeći w owocách, iáko *in pomis grana-
tis*, Cytrynách, Cedrowych y pospo-
litych iábłkách, Pomoráncách, Gru-
szkách, Sliwách, Wiśniách, Ziołách, dla
pośilenia y prágnienia smákowity sok,
cudownie záwarł. Insze iáko jest Pi-
wo, Gorzalká, Miod, iábłeczNIK,
Barzcz, &c. dowcip ludzki, z wlászczá
kędy się wino nie rodzi, ná potrzebę
B y porá.

Krony Kalendarz

| Bieg / D |

| Aspekty Wybery / |

| Apteczka podróżna

1	g	Teodory Pán.		11	♁♃ / ♁♁ ♁♁
2	a	Francisz 3 Pa.		26	*♁ / ♁♃ ♁♁
3	b	Micety Opata		10	♁♁♁♁♁♁♁♁♁♁

Błogosławiony który idzie. Matt. 21.

4	W. Zwicena.		24	1♁♁♁♁♁♁♁♁♁♁
5	d Treny Dánny		8	1♁♁♁♁♁♁♁♁♁♁
6	e Kysta Pápieża		21	♁♁♁♁♁♁♁♁♁♁
7	f Epiphániusá		5	*♃ / ♁♁♁♁♁♁♁♁♁♁
8	g Wleczersza D.		17	♁♁♁♁♁♁♁♁♁♁
9	a Wielki Piątek		29	1*♁♁♁♁♁♁♁♁♁♁
10	b Wielka Sob.		11	♁♁♁♁♁♁♁♁♁♁

Ktoż nam odwali kamień? Marci 16

11	W. Wielkanoc.		23	♁♁♁♁♁♁♁♁♁♁
12	d Poniedział. W.		5	♁♃♁♁♁♁♁♁♁♁♁♁
13	e Wtorek Wiel.		17	*♁♁♁♁♁♁♁♁♁♁
14	f Ludwiny Dán		19	*♁♁♁♁♁♁♁♁♁♁
15	g Świentosá		11	♁♁♁♁♁♁♁♁♁♁
16	a Izydora		23	♁♁♁♁♁♁♁♁♁♁
17	b Anicera		6	*♃♁♁♁♁♁♁♁♁♁♁

Pokoy wam. Joann. 20.

18	W. Przewodn.		19	♁ vacua. ♁ fl. ♁
19	d Tymona Nec		2	♁♁♁♁♁♁♁♁♁♁
20	e Wiktorá		15	*♁♁♁♁♁♁♁♁♁♁
21	f Anzelmá Bist.		29	♁♁♁♁♁♁♁♁♁♁
22	g Soterá Pap.		13	♁♁♁♁♁♁♁♁♁♁
23	a Woyciechá		17	♁♁♁♁♁♁♁♁♁♁
24	b Jerzego M.		11	*♁♁♁♁♁♁♁♁♁♁

Iam iest dobry Pasterz. Joann. 10.

25	W. Mária Zw.		25	♁♁♁♁♁♁♁♁♁♁
26	d Blera Pápieża		9	♁♁♁♁♁♁♁♁♁♁
27	e Anasztázego		13	♁♁♁♁♁♁♁♁♁♁
28	f Witalisá M.		7	1*♁♁♁♁♁♁♁♁♁♁
29	g Diorrá Necz.		21	♁♁♁♁♁♁♁♁♁♁
30	a Bárzsz; Sen.		5	♁♁♁♁♁♁♁♁♁♁

pomoc dacie; morzenie z zimney przyczyny pochodzące uśmierza, cery dobrej twarzy dodać, uryny popędza, przeciwko descensom z głowy spadającym, także y nerkom, y urynie, pożyteczna iest.

Aqua Lilij Convallij.

Wodká łączona.

DUchy żywiace broni y pomnaża, codziennemi głowy przymiotami, zwłaszcza zimnemi rzadzi, zawrot głowy oddala, y początki do wielkiej choroby, y do paraliżu odpędza, słabym y niemocnym, osobliwe lekarstwo.

Bywa dana po puł łyszki do całej.

Aqua Lavendula.

Wodká Lávendowa.

Bardzo pożyteczna iest mozgowi z zimnych przy czyn zepsowanemu, także wielką chorobą ziętym pomaga, żołądkowi ozięblemu dacie moc serdeczną tętknością ziętym, siłom zemdlonym, ratunkiem, iest: także

KWIECIEŃ.

Pierwsze dni Kwietnia pogoda
1 dni

Pelnia Kwietnia dni: 3. Kwiet:
godz. 7 min 6 po południu za-
wita/ Wtorek wietrzny/ Szro-
da posępna/ Sobota z deszczem.

Ostatnia Zw Kwiet: w Nie-
dziale Wielkonocna godz: 8 min
21. po pułn: pogodno sławi się/ y
tak potrwa przez cały Kwiecień.

Nowy Miesiąc dnia 19 Kwiet: g
7. min 40. po pułn: pogodno na-
stanie/ Szroda wietrzna/ Piątek
melancholiczny/ inſe dni wesołe.

Pierwsza Zwółd Miesiąc/ dn: 26
Kwiet: g. 7. m. 39 po pułn: po-
goda przynieście/ Szroda do deszczu
nastania.

y poratowanie zdrowia wynysia, między
dzy infzemi, *ex spiritu frugum, artificiosę*
gorzałki y wodki rozmaite, które ra-
czej mają być za lekarstwo, a nie za
napoy pospolity używane. V nas w
Polszcze, gorzałka na wszystko, na spá-
nie, na gryzienie, na frásunek, na áp-
petyt, dla prezencyey y śmiałości, na
smrod zarázliwy, &c. oobliwym jest
lekarstwem, bez ktorey żadna pospo-
lita rada, na małych Miasteczkach Sa-
dy, iednania, iarmárki, kiermasze, ku-
pná, młodzieńskie zaloty, być nie
mogá.

Więc Rzemieślnicy, którzy smro-
dliwe roboty, ofobliwie Gárbárze
Szewcy, Kuśnierze, Miechownicy, Ry-
márze traktuią, oney za medycynę za-
żywaią; kto tedy oney *tanquam medi-*
cam potionem, miernie, nie kwarta za-
żywa, káżdemu według ingrediency
w nię włożonych, pomocnym jest le-
karstwem. Między ktorem i Anyzko-
wa *principatum tenet*. ma bowiem w
sokie *facultates*, które z Anyżu otrzy-
máją, grzeie bowiem y suszy, ust-
chnienia smrodliwe uśtanawia y nápr-
wia, boleści żołądká ulżywa, ury-
pędzi, opuchłym prágnienie gási, tr-
ciżny wymiáta, nádętości wietrzne
trunku młodego y niedowáżzoneg

Nowy Kalendarz!

| Bieg D |

| Złoty Tybory! |

Złoty podrośna.

1 b **Filippa 7 Jan.** | 19 | Δ♀ ♀ m. ♀*Maluzka a inż nie wyrzycie mnie.* Joan: 16.2 **CA. 3. po Wiel.** | 3 | ☉ / *05 ♀3 d **Śna 6. Arc.** | 19 | ☉ **Peinta Mida.**4 e **floryana 12.** | 26 | ☉ / *2 ♀5 f **Euzymiego.** | 12 | / ☉6 g **Zana w Oleiu** | 15 | / ♀ ♀ fl. ♀7 a **Somicille.** | 7 | ♀ vacua. ♀8 b **Selnickow.** | 10 | *5 Δ☉ / ♀☉*Ide do tego ktory mie poslał.* Joan: 16.9 **CA. 4. po Wiel.** | 1 | / ♀ ♀ ♀ ocid. ♀10 d **Gordyana M.** | 13 | / ☉11 e **Mamerta** | 15 | ☉ **Def: Rm: Mida**12 f **Pantrąceg M.** | 7 | Δ♀ / ☉ ♀13 g **Serwocyuśa** | 19 | Δ♀ *5 / *☉ ♀14 a **Bonifecego** | 1 | *2 / ☉ ♀ fl. ♀15 b **Zoficy M.** | 14 | ♀ vacua. ♀ fl. ♀*Ieśli o co prosić będziecie.* Joan: 6.16 **CA. 5. Bazyłow** | 17 | / ☉ ♀ fl. ♀17 d **Brunona** | 10 | *5 / *5 ♀18 e **Eryka Broła** | 24 | ☉ **Now Czerwca**19 f **Prudenczany** | 8 | / ☉20 g **Boje Wstapi.** | 22 | Feralis ♀21 a **Teopompa.** | 7 | Feralis ♀22 b **Romana** | 21 | *5 Δ5 ♀ /*Gdy przynajze Pociętych.* Joan: 26.3 **CA. 6. po Wiel.** | 5 | *☉ ☉ Δ5 ♀ /4 d **Zoanny Wd.** | 20 | ☉ ☉ / ☉ ♀5 e **Orbana** | 4 | ♀ **Pier. Rm Czer**6 f **Filipa Aereuśa** | 18 | Δ5 ♀7 g **Zana Dap.** | 1 | *5 / Δ2 Δ☉ ♀8 a **Gwilelma** | 15 | *55 / ☉ ♀ m.9 b **Alyxandra** | 28 | / ☉ ♀ m. ♀*Kto mnie kocha, słowa moje chowa.* Joan: 14.10 **CA. Swiatecz.** | 11 | ☉ / Δ5 ♀11 d **Ponied: Sw.** | 25 | Δ♀ / *2 *5 ♀

także wŹytkiemu 6iału y
fercu slabemu, pozyteczna
ieŹt.

Bywa dana po puł lyszki,
abo po całej lyszce.

Aqua Carbunculi.

Wodkã ná mdłość.

Kobrowna to wodkã
ná wszelakie przypad-
kierca: albowiem przykła-
dana ná ferce y pully, bro-
ni od mdłości y słabości, y
zachowuie człowieka przy
sile, y ferce ochładza, gwał-
towne choroby odpędza, y
od gwałtownych febr ná-
stępowania złych wilgotno-
ści broni: y tak bywa za-
żywana, iako wodkã ná
przykładanie tercã, niżej
opisana.

Aqua Ocularis.

Wodkã ná oczy.

Słabość wzroku znoŹi, plu-
gastwã z oczu ściera, zapã-
lenie czerwoności, placz y
ćiekãwoŹi zaŹnawia, bro-
ni w oczach w zamierzchnie-
nia, y inŹe defekty leczy.

Bywa zażywana po kilka
kropeł ná raz w oczy puŹcã-
jących, a dwa razy ná dzieñ.

Epute-

M A Y.

Pierwsze dni Májá pos-pne
 Peln; Májá dn: 3, Májá g 6
 m. 1. po puła: 3 deżeczem sław sie/
 od utrá ná pogodę zanosi sie/ y
 tal potrawa.

Osiát: Kw: Májá dn: 11. Májá
 god: 3. m 7 3 puła: wiatr przy-
 niesie/ Czwartek Piątek y Sob-
 óta pogodne/ Poniedziałek fu wil-
 goć náłłania.

Now Czerweć dn. 18. Májá g
 7 m 4 po połud: dziś y jutro po-
 chmurno ná deżecz/ od Czwartku
 wyłásni ná pogodę/ fu ktorey y
 inże dni godza.

Dierw: Kw: Czerweć dnia 25.
 Májá/ g 1. m. 25. po połud. dz 8
 y w Niedziela meláncholiczne po-
 wietrze/ w inże dni wesole.

tákże potraw grubych rozpędza, bia-
 łogłowskie choroby białe záltánawa.
 Ná noc się iej troche, á zwłaszcza po
 nierychley wieczery nápić, konko-
 keyą dobra czyni, y sen smáczny sprá-
 wnie, Mámkom pokarm zdrowy, iáko
 ten Author świádczy:

*Lac Anisom donat, gratiū facitoris odorem
 lucundum facit vultum, capitisq̄ dolorem
 Mitigat, exoneratq̄ ipsum vertigine captū
 Hidropicis itidem cōfert, morbisq̄ caducis.*

Konwáliowa, tá mozg, lerce, y zmy-
 sły umacnia, wielka chorobę y páráliz
 leczy: téż moc ma wódká z lipowego
 kwiećia, ná ukáśzenie wężowe dáć pić,
 oczu zápalenie úśmierza, płód łacniey-
 fzy spráwnie; óstátek z tych wierszow
 zrozumiełz:

*Firmat cerebrum Convallis Lilia corq̄
 Omnia tum pariter sic sp̄itualia membra
 Attonitosaq̄ levât, pr̄sunt cordisq̄ tremora
 Ictibus atq̄ anguis simul, morbo caduco.*

Cynámonowa przedziwney mocy
 ktora wszytkę złość z éiałá wyrzuca
 oczy czyści, wodę y białogłowskie
 przypadki pędzi, żóładek grzeie y
 łufzy, nerek bolenie úśmierza, sen ná-
 práwnie, ná káśzel pomaga, trućiznon
 się sprzećiwia, ktora ieden Author tá
 opisuie:

Nowy Kalendarz

Bieg

Wpęty / Wybory

Apteczka podrężna.

1 e Wtorok Świ.		8	☉ Pelnia Czerwca
2 f Cuchodni.		21	☐ 5 /
3 g Bloctydy		3	Feralis
4 a Bwiryná B.		15	*7 *5 / Δ 7
5 b Bonifacyuša		17	☉ 4 ☉ 4 * 8. ☉

Dana mi jest wszelka moc. Matt: 18.

6 c N. S. Troycy.		9	/ ☐ 7
7 d Dawta B. M.		21	Δ 0 / ☐ 7 ☉ * 7
8 e Felicyána		3	☉ 7 9 / ☐ 8
9 f Medarda		15	☉ Off: Bw: Czer.
10 g Boze Cisko.		27	* 9 / Δ 9 * 5 *
11 a Bárnaby Ap		9	Dvacua. ☉ ☉ *
12 b Wsztyuša		22	* 0 / Δ 7 9 * fl.

Człowiek niekto y sprawił wieczerza. Luc: 14.

13 c N. Ansoni 3 Pa		5	☉ 7 / ☐ 9
14 d Bazylego B		18	* 5 / * 8. ☉
15 e Witá y Mode		2	Δ 4 ☐ 7 9 / ☐ 7
16 f Ludgardy P		15	* 9 ☐ 5
17 g Jullona.		1	☉ Now Liped.
18 a Wlaryny Dán		16	Δ 5 / ☉ * *
19 b Gerwá y Pro		1	/ ☉ 7 ☉ *

Który zwas miał sto owiec. Luca 17.

20 c N. 3. p) Sw.		15	☐ 7 * 8 ☉ /
21 d Wlaryny		0.	* 0 / ☐ 9 * 8. ☉
22 e Paulina.		1.	* 7 ☉ 5 / ☐ 7
23 f Wigilia.		28	☉ Pier: Bw. Lip.
24 g Wlaryny 3. Jan		12	Δ 7 * 9 ☉ * *
25 a Prosperá		25	☐ 7 * 8. ☉ *
26 b Janá y Pawla		9	Δ 0 ☉ 7 / Δ 5

Nauczycieli przez całą noc pracując. Luca 13.

27 c N. 4. po Sw.		22	☐ 9 / * fl. ☉ *
28 d Wigilia.		4	* 7 / * fl. ☉ *
29 e Pierrá y Paw.		17	☐ 5 / Δ 9
30 f Wspoi: s Paw		29	/ ☉ 8 8

Epithema Cordiale.

Wodká ná przykładánie serca.

Bardzo zacna iest tá wodká do porátowania serca. y zachowania w swych własnościach: przetoż ná młdość iest bardzo pomocna zemdlonym, y słabego serca, pożyteczna, abo wiem od wszelakiey zarazy zachowuie serca. y onę odpędza, naywięcey ma byđ zazywana z wierzchu, y ma byđ przykładána ná puliy y serce, zmoczywszy w niey szkarlatny plátek, abo inšzy, y trochę ciepło przykładáć.

Aqua Paralytica.

Wodká ná Páralifz.

Dobra iest tá wodká ná Páralifz, Apoplexya, abo naglá śmierć, kurcz, wielká chorobę, y ná wšytkie inšze choroby zimne, z iakiegokolwiek przypadku pochodzace, izkodliwe zátkanie głowy odpędza, y mowę stráconá przywraca.

Bywa dána po pul tyszki, abo po caley.

CZERWIEC.

Płotnia Czerw: dni: 1 Czerw: g
6. m 20 po południ na deszcz
tu sie zanosi/ aż do Niedziela, kro-
ta wy pogodzi.

Ostania Kw. Czerw: dnia 9.
Czerwca god: 8. m. 29. po połud:
dziś y intro chmury przechodzą/
Diatel weszły/ Niedziela do des-
zcza skonna także y Szroda.

Now Lipca/ dnia 17. Czerwca
godz: 3 min: 59. po połud: 3 prze-
chodzacyimi chmuremi nastanie/
Sobota do deszczu nastania/ Ponie-
dziatek wierzno zimny.

Pierwsza Kwadrę Lipca/ dnia
23 Czerwca godz: 7 min: 20. po
połud na pogodę nastania Nie-
bá y tak potrwá wyawszy Sobote
y Poniedziatki/ na wilgoć sie za-
nosi.

*Extenuant virus adimūt, caligine ocellos
Cinnama odora levāt. lotiumque menstrua
(pellunt,
Calfaciunt, siccant, incidunt, extenuantque,
Discutiunt stomachū purgant uterumque do-
Et renem mulcent. (lores*

Káruykowa, tey ieden dobroći do-
znawszy, tak o niey nápił: *Quoties
usus sum Aquá carui, eo die morbo Carui:*
á to dla tego, że iest policzona mię-
dzy siedmiá nasień, ktore wiátry roz-
pędzają, y żołądek rozgrzewają.

Gwoździkowa, ále wapię, áby tá
była palona z gwoździkami, ále tylko
per infusionem, gdyż to tu nie Orientál-
na Indyá, ábo nie Luzytánia, kedy się
tym biaległowy bawia, ieszcze z zie-
lonych gwoździkow ná różne przy-
padki wodkę robia, osobliwie fercu
y żołądkowi służąca. Dobra iest ná
głowy bolenie z zimney przyczyny,
komu z ust cuchnie, gwoździki w
ustách trzymać, y często wypluwać
ma. A temu naybárdziej z gęby cu-
chaie, ktory pieniądze, á nie ma ná co,
pożycza.

*Est Garryophilon cordi stomachoque salubre
Calfacit atque aperit, emēdatque oris odorem
Adjuuat, atque jecur caligine lumina priuat.*

Piołunkowa, żołądek grzeie, y uma-
enia,

Nowy Kalendarz / | Bieg D | Aspekty / Wybory / | Przeczká podrožna.

1 g	Wigilia	☾	12	● Pełnia Lipca.
2 a	Nawie P. M.	☾	24	☉☽♂♂♂
3 b	Ewlogiego	☾	6	♂♂ / ☐☽

Nie będzie zabiwał. *Marc: 5.*

4 g	3. 3. po Sw.	☾	18	☽ Apog: ☽ * ☽
5 d	Somicuś	☾	29	☽♂♂♂ / ☽ * ☽
6 e	Izkiabá Dror.	☾	11	☽♂ / ☽♂☽☽
7 f	Wilibálda	☾	13	☽♂♂ ☽ occid: ☽
8 g	Biliana M.	☾	5	*♂ / ♀♂
9 a	Jenoná Biff	☾	17	☽♂♂: Bw: Lipca.
10 b	7. Bráti spi	☾	0	☐♂ *♂.

Zal mi tego ludu. *Marc: 8.*

11 c	3. 3. po Swie.	☾	13	☽♂ / *♂ *☽
12 d	Henryka	☾	16	*♂ / ☽♂ *♂.
13 e	Wálgorzáey.	☾	10	☐♀ / ☐♂
14 f	Bondwenty.	☾	25	☽♂♂ / ☽ * ☽♂
15 g	Kozostáncow.	☾	9	☽♂☽♂ *♂
16 a	P. M. Száep.	☾	24	☽ Now Sierpnia
17 b	Alexego Wyz	☾	9	♂♂ / ☐☽

Sirzeżcie sie fałszywych Prorokow. *Matt: 7.*

18 c	3. 3. Sym: 3 Li.	☾	25	/ ☐♀♂
19 d	Zustá y Kusi	☾	9	☽♂♂ *♂♂ ☽ occ
20 e	Eliabá Proro.	☾	4	☽♂♂ / *☽ *♂
21 f	Práredy P.	☾	8	/ *♂ *♂ m. ☽♂♂
22 g	Wáde: Wágd.	☾	21	/ ☐♀ *♂ m. ☽ *♂
23 a	Apollinárá	☾	5	☽ Pier: Bw: Sierp
24 b	Wigilia	☾	19	☽♂♂♂♂ *♂

Odáay ráchunck szafarszáwa tnego. *Lucz: 6.*

25 c	3. 3. Ján. Xp.	☾	1	/ ☽☽☽ ☐♂
26 d	Janny Máty	☾	14	☐♀ / ♀♂ *♂
27 e	Déntáleoná	☾	26	☽♂ / ♂♂ *♂
28 f	Azaryuśá.	☾	8	/ ☽♀☽♂ *♂
29 g	Marty.	☾	20	*♂♂♂♂ *♂
30 a	Abdoná Nec	☾	2	● Pełnia Sierpn.
31 b	Ignáckiego.	☾	14	☽ vacua *♂ m. ☽

Aqua Rosmarini.

Wodká Rozmárynowa.

MOzg y síly umacnia, ztręt wionym páralizé: który pochodzi z wilgotności zimney; pomaga też y przypadkom rozmaitym sercá: żołądek też y wątrobę umacnia, y flegmę odpędza: pomocna jest náżimne przypadki głowy.

Bywa dána po pułtyzki, ábo też po tyłtze cáley.

Syrupus de Rheubarbaro.
lulepek z Rheubarbár.

BYwa zázywány nágorácnóść wątroby, zátwárdziáłość, y żółta chorobé, chorniacy m ná śledzióne y meláncholia przynależy, wnétrzne plugáństwo, y wśzykie máterye izkodliwe ściaga, y precz utynę y stolce wywodzi.

Bywa dány od dwoch unyi do trzech.

*Syrupus Rosarum solu-
mum.*

lulepek Rozány Purg.

Cholerę y flegmę purguje, y zástárzáte humory wysulza

L I P I E C.

Pierwsza Lipca/ dnia 1. Lipca g
7. m 55. po południu/ pogodę z
wiatrem przyniesie/ y rękę petruwa
wyjawi Sobota y Worek pofe-
pne nadeśsz.

Ostatnia Kw. Lipca/ dn. 10
Lipca g 11 min. 38 po południu
wietrzno nadsłanie/ y rękę cęła Kw.
drą wiatrami nąprzykrzy sie.

Now Sierpień/ dn: 16 Lipca/
god. 11 min. 26 po południu/ y tu
ieżeze wietrzno/ w Sobota deśsz
przepadnie/ od Niedziela weseley.

Pierwsza Kw. Sierpień dnia
23 Lipca godz. 4 min. 38 z pułn-
ną grzmot z deśszem tu sie zanośi/
Niedziela y Poniedziałek melanz
holiczne/ od Wtoroku weseley.

Petnia Sierpień dnia 30 Lip-
ca godz. 10. min. 41. po południu
pogodę sprawi.

enia, womity gwałtowne zadržymy-
wa, robactwo w żoładku y wnętrzo-
ściach morzy, zębów bolenie uśmie-
rza, żółta chorobę leczy, ną grzyby ie-
dzone, pić dobra. Kto ma okazyą do
podpicia sobie, zieść go trochę świe-
żego, przed zadržciem trunku, pici-
stwo nie będzie szkodziło.

*Tadia discutit, pellunt q. Absinthia menses
Calfaciunt stringunt, stomachū firmant q. ciet q.
Vrinā, crapulam q. arcent, contra q. bibuntur.
Perniciem fungorum.*

Cytwarowa, tą żoładkowi służy,
szczkawkę uśmierza, także womity,
robactwo w żoładku morzy, cięło tu-
czy, tak go Póerá pięknie opisuie:

*Discutit & siccāt ZEDOARIA & ordi-
(ne vino
Calfacit atq. auget piguedinē & esa repellit
Omne animā virtus fatens, pestiq. resistit
Singultus sedat lumbricos enecat alui.*

Po inrze wodki z ziół, kwiećcia, ko-
rzenia różnego Cudzoziemskiego pa-
lonych do Aptek odsyłam.

Oleyki, też máia moc. co y wodki,
tylko obyczajnie ich zążywác.

R O Z D Z I A Ę

O Konfektach w Cukrze y Miodzie smá-
żonych, ktorých do stotu ną Antypást
zążywáia.

Nowy Kalendarz /

Bieg

Uspiechy / Wybory /

Aprzeżka podróżna.

Uzrzymszysy Miasztu ptkat nad nim. **Lucas 19.**

1	EN. 9. po Sw.		26	□♂ /
2	d P. A. August,		8	♂♀ ☾ /
3	e Znal. s Szcz.		20	♂♂ ☽ / Δ♂
4	f Dominika W.		2	*☽ / ☽ fl. ☽
5	g P. M. Smiech,		14	Δ♂ / ☽ fl. ☽
6	a Przem. Pab.		26	☽ / ☽ fl. ☽
7	b Sonata Bif		9	/ Δ♂ ♀♂

Dwoie ludz wlepowało do Kościoła. **Lucas 11.**

8	EN. 10 po Sw		21	☾ ☽: ☽: ☽: ☽:
9	d Wigilia		5	♂♂ /
10	e Wawrzyniec;		19	□♂ ☽☽ □♀ *☽☽
11	f Zuzanny P.		3	☽ vacua *☽☽☽
12	g Blary Denny		18	Δ♂ ☽☽ *☽ /
13	a Hipolita		3	Δ♂ / ☽
14	b Wigilia		18	☽ Now Wzrzesnia

Wyszedly P. lezu z granic. **Matc 7.**

15	EN. 11 po Sw.		3	□♂ / ☽☽
16	d Rocha Wyzn.		18	♂♂ ☽☽ / ☽☽
17	e Karolomon		3	*☽ / * m. ☽☽
18	f Heleny Cisar.		17	☽ vacua * m ☽☽
19	g Ludwika		1	□☽ *☽ / □☽☽
20	a Bernarda		15	Δ♂ / *☽ *☽☽
21	b Stefana Br.		28	☽ Pier: Kw: Wz.

Blagostawione oszy ktore widza. **Lucas 10.**

22	EN. 12 po Sw.		11	/ □♂ ☽☽
23	d Wigilia.		23	/ ☽☽ ☽ fl. ☽ *☽
24	e Biskowick.		5	Δ♂ / *☽ ☽ *☽☽
25	f Ludwika Br.		18	Δ♂ / ☽☽ *☽ ☽☽
26	g Zefiryna Pap.		29	Δ♂ / *☽☽ *☽☽
27	a Kuffina		11	☽ vacua ☽ * m.
28	b Augustyna		23	□♂☽ /

Zabiezato mu 10. Mejom. **Lucas 17.**

29	EN. 13 po Sw.		5	☽ Peinta Wzsch.
30	d Szczesnego		17	♂♂ ☽☽ /
31	e Káymunda		29	*☽☽ ☽☽ / ☽☽.

wysusza, y zagniłe naprawia: przetoż spaloney krwi y watrobie zepsowaney pomocny, zolta chorobę y tercyanę leczy

Bywa zażywana. od dwoch uncyi do trzech.

Syrupus violarum.

Iulepek Fiołkowy.

Pomocny jest na pierści, y na gardła, pragnienie odeymie, chłodzi: przykrość w gardle usmierza, ochrapienie odeymie dzieciom, y delikackim naturom, od subtelnego przepuszczania káslacym pomocny jest, y sen przywodzi, w gorączkach cholerycznych, y zápaleniu wnętrznosci dobry, chłodzi, y suchy kászel uskramia. Bywa dány po lyszeze.

Syrupus Cytrinorum.

Iulepek Cytrynowy.

Chłodziac y wilgotności dodáiac, choleycznych y gwałtownych febr spalanie, gwałtem odpędza, y pragnienie uskramia, duchom od niezmiernego ciepła

PAZDZIERNIK.

Pierwsze dni Października / po-
godno przy powiewających
wiatrach odprawa się.

Osiątnia Kwadrę Października /
dnia 5. Października / godz. 7.
min. 55 cała ta Kwadrę ma
przyczyny do pogody / wyiawby
Soboty y Niedziele wilgotne.

Now Listopada / dnia 12. Pa-
ździernika godz. 11 min. 38 po
putnocy / dziś y w Diatek deszcz /
inse dni do pogody słońce.

Pierwsza Kwadrę Listopada /
dnia 19. Października godz. 7.
min. 5. po południu / y wieśsze
nie maś przyczyn do wilgoci / wy-
iawby Diatek raczej do wiatrow.

Pełnia Listopada / dnia 17 Pa-
ździernika / godz. 10. min. 45
po południu / wietrzno mglisto
sprawi Aeryo.

raczki y Hamornagley, to jest gwał-
townego cieczenia krwi z nosa, ábo
ustami, gdyż żyły otwiera. Miernie
go záżywającym jest zdrowy, zwła-
szcza z Ruskich Pásiek, á do tego wy-
stały. o co u nas w Polsce trudno,
bo nie tylko miod młody z beczki, ale
y brzeczkę z kádzi wypija, co wśzytko
nie porzadek y niedostátek spráwue.

R O Z D Z I A Ł

O Konfekcie Rożanym, y Fiolkowym.

Wiele rodzajow jest Roży; biała,
tá jest naypoślednieysza; czer-
wona, która szarłatna farbę reprezen-
tuie, dobra y żółtoczerwona. Wśzel-
ka roża miernie chłodzi, y umacnia
síły ożywiające, które się *vitales* zo-
wia, á te od sercá pochodza, y *Anti-
males*, to jest żywotnie, które z wa-
troby poczatek swoy máia, z suchey
Roży dekokcyą uczyniona, y dobrze
wyciśniona, bólenie głowy, trochę po-
lawlzy nią uśmierza, oczom także słu-
ży, dżiasła narástájące spráwue, wną-
trzną goraczkę uśmierza, sokiem ro-
żanym beśpiecznie piekielnym ogniem
część opánowana, może byđź smáro-
wana, z żołądká wilgotności zbyt-
wypędza. Ieżeli chceś o Roży c-
więcey

Nowy Kalendarz

| Bieg D |

Aspekty

| Wybory |

Apteczka podróżna.

1 d	Wyst. 88		5	/ Δ 5 Δ 0 Δ 5
2 e	Dym Sadu B.		19	/ * 8
3 f	Subertá B. ff.		3	/ 1 5 2
4 g	Krolé		17	/ C 0 8: 2 w: Listop.
5 a	Málachla B.		1	/ 2 2 + 6
6 b	Leonárda.		15	/ 0 5 * 0 / * 8

Tety pospolstwo zázywa do ustrzezenia sie powietrza morowego, y choroby przednich przypadkow, gdzie zarazy iakiey podeyżzenie jest. Poty albowiem gwałtem wywozdi y wilgotności, y zgniłościom sprzećiwia sie, mórzenie w zoládku y w koscíách leczy, ná zolá chorobę pomocna, krew zástánawia, przećiwko iádownitemu powietrzu, dobra y pomocna jest tym, którzy w nocy w drogę ida, ciepła im dodáie, iákoby kro lepiey ubrány był przećiw niemu.

Bywa dána od puł drágmý do cáley, ábo sámá przez sie, ábo w piwie, ábo z winem.

Mitridáth.

Bardzo jest dobry ná śmiertelne y iádownite przypadki, pomocny jest ná głowę, uszy, y płucá, zoládek, y ná wnétrznosci zímne, y flegmiste, ná strętwiálosć, kurcz, plwánie krwia, dycháwicę, biála biegunkę y czerwoná, miešiacce biálym.

Pánie, Corka moia teraz umárta. Matt: 9.

7	C 8: 13 20 0 w.		29	/ Δ 0 Δ 4 0 2 / 0
8 d	Gaudeneyusá		14	/ D vacua * m.
9 e	Teodora		18	/ 0 4 0 0 * 0 7 8
10 f	Vymfy M.		11	/ 0 Now Grudniá
11 g	Karolína B.		26	/ * 0 * 2 0 2
12 a	Marciná Nap.		10	/ 0 2 0 0 5
13 b	Eugeniusá		23	/ Feralis 1 2

Gdy zstapit lezu z gory. Matt: 8.

14	C 8: 24 20 0 w.		6	/ 0 2 * 5 + 0
15 d	Leopoldá		8	/ * 0 * 6.
16 e	Emará		1	/ 0 2 / 0 2
17 f	Salomei Br.		13	/ * 2 Δ 0 Δ 5 5
18 g	Dos: Báz: Kz:		24	/ Dier: Bw: Grud.
19 a	Ezbiety Krol.		9	/ 1 5 0 2
20 b	Symplicyusá		18	/ * 0 2 + 0

Gdy uyrzycie brzykie spustošenje. Matt: 24.

21	C 8: 0 8: 1 0 w.		0	/ * 2 Δ 0 / ± ff
22 d	Cecyliey Dánny		12	/ 1 0 2 Δ 5 5 ff
23 e	Blemense Nap		25	/ 0 2 0 0 /
24 f	Chryzogona		7	/ 1 2 5 + 0
25 g	Káćirzyny P.		10	/ 8 apog. Eccent. 0
26 a	Piotrá Alex		4	/ 0 Pełnia Grudniá
27 b	Bonrádá B. ff.		17	/ Δ 2 * 5 5 2

Besta znaki ná Stońcu y Křeżycu. Luca 21.

28	C 8: 1 Adwentó.		1	/ 0 2 / + m.
29 d	Wigilia		15	/ Δ 5 / * 0
30 e	Andrzejá 2y.		0	/ 0 2 0 0 5 / 0 2

LISTOPAD.

Pierwsze dni Listopada pogodne.

Ostatnia Zwodra Listopada /
dnia 4. Listopada / godz. 3. min
46. po południu / Δ 2 & Gris 32
Hec tu pogode sprawi / procz Pioru
tlu mglistego.

Now Grudnia / dnia 10. Li-
stopada / godz. 11. min. 19 po po-
łudniu z przewiewiacymi wiatra-
mi pogodno popise sie przez wby-
tek czias.

Pierwsza Zwodra Grudnia dn.
18 Listopada godz. 4 min. 19 po
połudn. dzie y utro mgala / od So-
bory na pogode sie zanozi / nie bez
przymrozow iednak.

Ostatnia Grudnia / dnia 26
Listopada / godz. 1. min. 39 po
połud. tu wilgoci nastania / odwie-
dz ele na mroz sie zanozi.

więcey wiedzieć, te wierszyki czytaj,
Fiołkowy Konfekt w goracze posila,
y pragnienie gasi, pierśiom ciężkim jest
pomoca, chłodzi, y sen sprawuie.

*Inflammata iuvat viola, & refrigerat atq̃
Pectoribus cōfert, itidem morbisq̃ caductis.
Inflammata oculis tollit, stomachoq̃ linitus
Ardenti.*

Cor Rosa, ventriculum, jecur, & correborat
(inde

*Inflāmata aufert, calidos pariterq̃ dolores
Ignibus & sacris prodest: refrigerat atque
Astringit, stomachi vitijs humeribus affert
Auxilium sistitq̃ alvum, & rejeta crueta.*

ROZDZIAŁ

O Konfektach rozgrzewiacych głowę

Kozmárynowy kwiat, wilgotność
głowne wyfusza y umacnia, żyto
wate także części ciała: ziele iednak
sámo większe ma cnoty, ktorego do-
brze zázywac w żoltey chorobie, śle-
zionę y watrobę nápráwia, grzeie, wy-
ciencza, otwiera, wzrok czyści, żoła-
dek zepsowany nápráwia, y wnetrznoc-
ści wšzytkie umacnia, służy tym, kto-
rzy często omdlewáia, y zápamięty-
wáia się, y też ktorzy wielka chorob-
cierpia. Pieknie iego cnoty te wie-
sze wyrażily:

D

Rosina-

Nowy Kalendarz /

Bieg D | Aspekty Wybory

Aspekty podrożna

1 f Eligiusz Bisk.	14	☉ ☽ /
2 g Bibiana	8	* * / ☽ ☽
3 a Franciszek Krow	12	☾ ☽ : z w : Wrod
4 b Barbary Dan.	6	/ ☽ * . ☽

Gdy uslybat lan w wiezieniu. Marc: 11.

5 e N. Adwent.	10	☽ / ☽ * ☽
6 d Mikola Bisk.	24	☽ ☽ * m.
7 e Ambrozj Wig	8	* ☽ ☽ / ☽
8 f Poczec: P. M.	21	/ ☽ * *
9 g Profula.	5	* ☽ * ☽ ☽ /
10 a Melchiody	15	☽ ☽ ☽ ☽ ☽
11 b Samazego	1	* ☽ * / * .

Lan jest glos wolazacego na puszczy. Joann: 1.

12 e N. i. Adwent.	14	☽ / * . * ☽
13 d Lucyja Orlycy	26	/ ☽ * ☽
14 e Jana od Arzyza	8	/ ☽ ☽ ☽ * m
15 f Sufedni	20	/ ☽ ☽ ☽ ☽ *
16 g Antonille D.	2	☽ apog. ☽
17 a Lazarza	14	☽ ☽ ☽ * ☽
18 b Orkedy B.	26	☽ Pier: K. v. Stryc

Roku 15 panowania Tyberysza. Luca: 4.

19 e N. Adwent.	8	* * / ☽ ☽ ☽
20 d Wigilia	20	/ * ☽ * ☽
21 e Tomasz Apo:	2	☽ ☽ / * ☽ ☽ ☽
22 f Spiridion	15	/ ☽ * * ☽
23 g Wiktorji	28	☽ / ☽ ☽ ☽ per Ecc
24 d Wigil: Adama	12	☽ /
25 b Bozefi Krow.	26	☽ ☽ * * ☽

Oto ten polożony jest na upadek. Luca: 1.

26 e N. Szczepana	10	☽ ☽ ☽ ☽ ☽
27 d Jana Ewang.	25	☽ ☽ / * ☽ *
28 e Miodziankow	9	☽ ☽ / ☽
29 f Tomasz Bisk	21	☽ ☽ ☽ ☽ ☽
30 g Sabina Bisk	9	☽ ☽ ☽ / ☽ ☽
31 a Sylwestra P.	13	* ☽ ☽ * * ☽

białym głowom pobudza, na ukazenie iadowite, y plawścieckego, feby codziennie, nadejtość żywora, apetyt stracony wraca, z choroby zemdlonych posila, trudność uryny pużczenia naprawuie przedym, więcey nie dopuszcza obrazy od iadow smiertelnych. Bywa brany po pul dragmy do caley.

Orvietano.

Konfekt na truciżnę.

Gdyby miał kto podeyżnienie strony wzięcia truciżny przed bankietem, ma wziac tego tak wiele iako laskowy orzech, z trocha wina zmieszanego, serce tak obroni, że nie dopuszcza truciżny. A iesliby iuz wzięta truciżna bol pobudzała, będzie odpędzona wzięciem tego Orvietanu, na ukazenie psa wścieckego, na wścieknienia laskczurek y Niedźwiadkow, páiakow, wziac tego na każdy dzień rano z winę 10. dni, gdyby kto iadł grzyby, abo betki iadowite, na bolenie bokow y skłociey, ma zażywać tego: robaki też tak z młodych iako y starych wypęza.

GRUDZIEN.

Pierwsze dni Grudnia/ na śnieg
godz. 39.

Ostatnia Kwadr Grudn dn. 7.
Grud. godz. 11. min. 46. po pu-
nocy/miernymi przymrozkami przy-
pogodzie pepiše sie.

Now Syczeń/ dnia 10. Gru-
dnia/ g. 1. min. 31. po południ
y tu podobna Konstytucya powie-
rza pogodno mroźna.

Pierwsza Kwadra Syczeń/ dnia 18. Grudnia/ godz. 2. min.
10. wiatr zachodni poruśy/ Wro-
tel tu wilgoći sionny/ Wigilia
Bożego Narodzenia mroźna.

Pełnia Syczeń/ w dzień S.
Szczepan/ godz. 2. min. 10. po
półno. y/ wietrzno mroźno stawi-
sie/ y tak Rok zakończy.

*Rosmaris uteros sanat jecori atq̄ lieni
Proficit, exacur visumq̄ vulnere jungit
Calfacit attenuatq̄, aperitq̄, digerit: oris
Halitus, Manso bene comendatur ab ipso
Ventriculi affectus frigentis discutit inde
Et vomitū; capitis miscetur rite lacrimis
Is valet ad stupidos pariter morbosq̄ caducos.*

Głowy także grzeia kwiecie szafwi-
owe, Lewandowe, Majoranowe, Pi-
woniowe, Bukwicowe.

R O Z D Z I A Ł

O Tatarskim korzeniu, y Piotynku.

TEN ma moc rozgrzewaiaca, uryne
pędzi, tym ktorzy maia muszkuły
nárwane, y ktorym się ná paraliz zá-
noši, záżywac go pożyteczno, ślezió-
nę trawi, truciznę wypędza, kátzel
uspokaia: sok iego ciemności oczne
rozpędza, mozg zdrowi, y suche żyły
umacnia. Ostatká cię wiersze náucza.

Convulsis ACORVM prodest, minuitq̄

(lienes,

Morsaq̄ membra juvat, lotium cit, men-

(strua pellit

*Calfacit, siccat, aperitq̄, incidit, acris
Est; Odora simul radix ducitq̄, secundas
Subvenit, jecori, tollit laterisq̄ dolores.*

PASCHALIA NA LITO HOSPODNE 1700.

Literá Páschálnáá **SŁOWO.**

Rozestwo Chrystwo w Seredu,

Bohoiáwlenie Hospodne w Subotu.

Miásá iásty od Rozestwi Nedyl 6.

Tryod Postnáá pocznetia Ianuarii dn: 21.

Nedylá Miásopustnáá Fewráli dn: 4.

Wručilito to iest Literá Nedyl. A

Eudokiy w Piątnicu 3. Nedyli Postá.

40. Muczennikow w Subotu 4. Nedyli Postá.

Błáhowiszczenie Bohorod. w Ponedyłok Strášt: Ned.

Páschá ábo Woskreseniie Chrystwo dn. 31. Márcá
zárownó z Rymlány.

Heorhiiá wo Wtorok 4. Nedyli po Pásce

Ioánná Bohostowá w Seredu 6. Ned. po Pasce.

Wozneseniie Hoispodne dn. 9. Máíá.

Sofzestwie Swiátoho Duchá dn: 19. Maiá.

Petrowoho Postá 4. Nedily y 5. dni.

Petrá y Páwłá w Subotu.

Wspienie Preświátyiá Bohorodycy w Czetwertok.

Kalendáru Ruskoho Misiácy, Ná Rok Hospodny. 1700.

Dni APRIL,		Dni MAY,		Dni IVN:				
Pol:	Rus:	Pol:	Rus:	Pol:	Rus:			
Kwiecien,			May,			Czerwiec:		
12	1	12	1	12	1	S. Mucz: Iustina.		
13	2	13	2			<i>Chodiasy / us primor. Ma 9</i>		
14	3	14	3			N. 2. po SOSZEST.		
15	4	15	4			S. Mucz. Lukáš		
16	5			14	3	S. Mitrofaná Patryárch.		
17	6			15	4	S. Dorothea Episkopá.		
		16	5	16	5	S. Otcá Wifaryoná,		
		17	6	17	6	S. Mucz. Theodotá		
		18	7	18	7	S. Mac. Theodorá Stráži		
		19	8	19	8			
		20	9			<i>Swiatnik tity jest oko</i>		
		21	10			Mat. Zacz 18,		
		22	11			N. 3 po SOSZEST.		
				20	9	S. Mucz. Timotheá.		
				21	10	SS. Ap. Wá: stol: y Wá: rny		
				22	11	S. Onofria Welikaho		
				23	12	S. Mucz. Akiliny.		
				24	13	S. Proroká Elifetá,		
				25	14	S. Pror. Ammofá		
				26	15			
						<i>Prystupi knemusor Ma. 26:</i>		
				27	16	N. 4. po SOSZEST.		
				28	17	S. Mucz. Mányta		
				29	18	S. Mucz: Leancija		
				30	19	S. Apóst. Iudy		
				1	20	Swiatz: Muc: Methodia		
				2	21	S. Muczen: Iulianá:		
				3	22	S. Mucz. Ewfewia		
						<i>Sritofá jeho dwa Biská:</i>		
						Mat. 28.		
				4	23	N. 5. po SOSZEST.		
				5	24	ROZDEST Ioan; Krest,		
				6	25	S. Mucen: Fewroniy.		
				7	26	Prepod: Otcá Dawida;		
				8	27	Prepod: Samfona		
				9	28	SS. Kirá y Ioanna.		
				10	29	SS. Ap. PETRA y PAW		
						<i>Wofet Ius w Korabl.</i>		
						Mat 29		
				11	30	N. 6. po SOSZEST		
12	1	12	1					
13	2	13	2					
14	3	14	3					
15	4	15	4					
16	5							
17	6							
18	7							
19	8							
20	9							
21	10							
22	11							
23	12							
24	13							
25	14							
26	15							
27	16							
28	17							
29	18							
30	19							
1	20							
2	21							
3	22							
4	23							
5	24							
6	25							
7	26							
8	27							
9	28							
10	29							
11	30							

Kalendáru Ruskoho Misiácy, Ná Rok Hospodny. 1700

Dni IV LIY,		Dni A WHVST,		Dni SEPT EWRY,	
Pols	Rus:	Pols	Rus:	Pols	Rus:
Lipiec,		Sierpien,		Wrzesień.	
12	1 SS. Gud. Kozmy y Dami.	12	1 Profi: Czesn Kretta.		Zakonnik nikijy przistupi.
13	2 POLOZ RYZ BOHO	13	2 Fr nos Mof: S. Stefána		Mat: 92.
14	3 S Mucz Iakintá	14	3 Prep: Orca i f. kja		N. 15. po SOSZEST:
15	4 S. Ot. Andrejá Krypt.		<i>Vpodobisja Carstwo Nebe.</i>	12	1 S. Syneoná Stofpa.
16	5 S. Prep. Mártý.		<i>snore Mat: 77.</i>	13	2 S. Mucz. Mámánra.
17	6 S. Otca. Sisojá Wel:	15	4 N 11 po SOSZEST:	14	3 Swiafz: Mucz. Antóna.
	<i>Ponem idofá dswa slipa.</i>	16	5 S. Mucz. Ewfelenia	15	4 S. M. Wawity. Archip.
	Mat 37.	17	6 PROBRA: HOSPOD.	16	5 S Prep: Zachiria
18	7 N. 7. po SOSZEST:	18	7 S. Mucz. Domentiana.	17	6 CVD: S. MICHAYL.
19	8 S. Mucz. Prokopiá.	19	8 S. Emelianá Episk.	18	7 S Mucz. Szozontá
20	9 Swiafz: M. Pankratia	20	9 S Ap. Matfjá		<i>Człowik nikijy odchodí.</i>
21	10 SS. Muczen 45.	21	10 S. Mucz Lávrentiá		Mat 105.
22	11 S. Mucz. Ewfimiy		<i>Iunofa nikijy. Mat: 79</i>	19	8 N. 15. po SOSZEST:
23	12 S. M. Prokíá y Látiá.	22	11 N 12 po SOSZEST:	20	9 ROZDĘST. BOHOR.
24	13 Sobor Arch. Háwriyá	23	12 SS. Mucz: Fotiá y Anikit.	21	10 SS. Ioakimá y Anny.
	<i>Widw Jhu narod mnob.</i>	24	13 S. Proximá Iffowid.	22	11 S. Prp: Theodory.
	Mat 58.	25	14 S. Muz. Iffowid.	23	12 S. Mucz. Awtonomá.
25	14 N. 8. po SOSZEST.	26	15 VSPENIE BOHORO:	24	13 S. Mucz. Korníá Sot
26	15 SS. M. Kipiká y Iuliy.	27	16 Pren: Obrus Chrif.	25	14 WOZDWI: CZES. KRES
27	16 S. M. Antjehená	28	17 SS. Mucz. Mironá		<i>Wnide Jhu woftrany Tyrb.</i>
28	17 S Mucz. Máryny		<i>Człowick nikijy bi domow.</i>		Mat 52.
29	18 S. Mucz. Emelianá	18	18 N 13 po SOSZEST.	26	15 N 17 po SOSZEST.
30	19 S. Makryny.	19	19 S. Mucz. Andrejá. Strát.	27	16 S. Mucz. Nikijy.
31	20 SS. PRO R: ILII.	20	20 S. Pror: Samoyfa.	28	17 S IOAFATA Mucz.
	<i>Ponuds Jhu. Mat. 25.</i>	21	21 S. Apoft: Thadejá	29	18 S. Ewmenia Epifc.
	N. 9 po SOSZEST:	22	22 S Mucz: Ahatkoniká.	30	19 S. M. Trofima
1	21 S. Ioan y Semoná	23	23 S. Mucz. Luppá	1	20 S Mucz. Ewifáfia.
2	22 S. MARYI MAHDAL	24	24 S. Mucz. Ewthiá	2	21 S. Apoft. Kondrátá
3	23 S. M. Trofima.		<i>Sotwor brak. Synu fwoe.</i>		<i>Stai Jhu pry jezery.</i>
4	24 S. CHRISTINY		Mat. 89.		Euki 17.
5	25 VSPENIE ANNY S. †	5	25 N. 14. po SOSZEST.	3	22 N 18. po SOSZEST.
6	26 S. M. Eramofaia	6	26 SS. M. Andryaná y Nat.	4	23 Zaczate S. Ioan. Krest.
7	27 S. M. Pánteleymoná	7	27 S. Otca Pimíná Wel.	5	24 S. Perw: M. Fieklí.
	<i>Człowek nikijy przistupi.</i>	8	28 S. Ot: Moyfejá Murvn.	6	25 S. Prp. Exfr finiy.
	Mat: Zacz: 71.	8	28 VSIK: hfawy S. IANA	7	26 Fiefta Ioan: Bohofio.
8	28 N. 10 po SOSZESTWI	9	29 SS. OO. Alexand. y Ioán.	8	27 S. Mucz. Kalifráta.
9	29 S. M. Kalenika.	10	30 POL: POIAS: BOHOR.	9	28 S. Chárytona I pow.
10	30 S. Apoft. Sily y Siluan.	11	31		<i>Idkoze chofczete dufworá</i>
11	31 S. Ewdokimá.				Luk. 25.
				10	29 N 19. po SOSZEST.
				11	30 S. M. Fiechoria Archiepi.

Kalendáru Ruskoho Misiácy, Ná Rok Hospodny. 1700.

Dni		OKTOWRY,	Dni		NOIEWRY,	Dni		DEKAMWRY,
Pols	Rus:	Pázdziern:	Pols	Rus:	Listopad.	Pols	Rus:	Grudzien,
12	1	FOKR: PRES: BOHO	12	1	SS. M. Kozmy y Damiána			<i>Człówek niski jarowry we</i>
13	2	Swańcz. M. Kipriána.	13	2	SS. M. Akindina y procz.			<i>czern. Luk: 75.</i>
14	3	S. Mu. Dionisia Arcop.			<i>Człówek niski. Luk. 39.</i>	12	1	N. 28. po SOSZEST.
15	4	Swańcz. Mu. Ieroseia	14	3	N. 24. po SOSZEST:	12	1	S. Pror. Nauma
16	5	S. M. Charitiny	15	4	S. Otca Ioanikii	13	2	S. Pror. Awwákuná.
		<i>Idiáše Iosu. Luk: 30.</i>	16	5	S. M. Hataktoná.	14	3	S. Pr: Sofonia.
		N. 20. po SOSZEST:	17	6	S. Pawła Ispow.	15	4	S. M. Warwary
17	6	S. Apostoł Fromy †	17	7	S. M. Ierona.	16	5	S. Otca Sáwy ofswiaż.
18	7	SS. MM. Serbia. y Wáb.	18	8	S. MICHAYLA ARCH.	17	6	SNIKOLAJA CVDOT.
19	8	S. Prp. Pelahiy.	19	8	S. Mucz. Onisifora	18	7	S. Amw rozia Epif.
20	9	S. Apostoł Iakowá.	20	9				<i>Stritošá sebo dešát proká</i>
21	10	S. M. Ewlampiá.			<i>Woztubišy Hospoda Echa,</i>			<i>zen. Luk: Zacz: 85.</i>
22	11	S. Apoit. Filippá.	21	10	Luk. 53.	19	8	N. 20. po SOSZEST.
23	12	S. M. Prowá.	22	11	N. 25. po SOSZEST-	20	9	ZACZATIE LOHOR.
		<i>Izyde Siitá Luk. 35.</i>	23	12	SS. Mucz. Míny y procz.	21	10	SS. Mucz: Míny y procz.
24	13	N. 21. po SOSZEST.	24	13	S. Ioanna Mišotti.	22	11	S. Daniá Stołpniká.
25	14	S. M. Nazaria.	25	14	S. Otca Ioan: Zlot:	23	12	S. Spiridona Cudotwor.
26	15	S. M. Lukiána Prez.	26	15	S. Ap. Filippa † Zapust	24	13	S. M. Ewfratiá.
27	16	S. M. Lohwina Sot.	27	16	SS. M. Huma y procz.	25	14	S. M. Firsy y procz.
28	17	S. Proro. Ofiy.			S. Ap. y Ew. MATFEJA			<i>Mnozišat z weni Mašoža</i>
29	18	S. Apostoł Ewán: Luki			<i>Człóweku niskiemu bohátu</i>			<i>Luk. 76.</i>
30	19	S. Pror. Ioilá.	28	17	Luká 66.	26	15	N. SS. PRAOTEC.
		<i>Człówek niski bi bohát.</i>	29	18	N. 26. po SOSZEST.	27	16	S. Pr: Ahheia.
		Luk. 83.	30	19	SS. M. Plátóna y Romá.	28	17	S. Pr: Dantiá.
31	20	N. 22. po SOSZEST.	1	20	S. Pror: Awdia.	29	18	S. M. Sewastianá
1	21	S. Otca Iarona.	2	21	S. Hryhoria Dekap.	30	19	S. M. Wonifántia.
2	22	S. Awerkiá Episk.	3	22	WOWED: Pres: BOHOR	31	20	S. M. Ihatia Bohon.
3	23	S. Apoit. Iakowá.	4	23	S. Ap. Filimoná.	1	21	S. Muczennicy Iuliany.
4	24	S. Mucz. Arethy y procz.			S. Amfilochia Episk			<i>Kniha Roz dešwá Mat: 1.</i>
5	25	SS. M. Markioná y pro			<i>Zeno odpuszczena sess od-</i>	2	22	N. pred ROZEST W.
6	26	S. W. M DIMITRIA			<i>ned. Luk 71.</i>	3	23	S. Io. Muczenn. v Krit:
		<i>Prýšedšu Iisu woštran</i>	5	24	N. 27. po SOSZEST.	4	24	S. M. Ewhenii.
		Luk. 58.	6	25	S. M. KATERYNY	5	25	ROZEST: HOSPOD.
7	27	N. 23. po SOSZEST:	7	26	S. Ot Klimenta Pap. R.	6	26	SOBOR. PRESW: BOH.
8	28	S. M. Terentia	8	27	S. Alimpia Stołpn.	7	27	S. ARCHI: STEFANA.
9	29	S. Prp. Anašafiy	9	28	S. Mucz. Iakowa perš.	8	28	SS. Mucz: dwi Tmy.
10	30	SS. M. Zinomia y procz	10	29	S. Stefana Ispow.			<i>Odšedšym Wolchwon se</i>
11	31	SS. Apoit: Stachia y pro	11	30	S. Mucz. Paramona.			<i>Anbei Hospod. Mat. 4.</i>
					S. AP. ANDREA			N. po ROZDETWI.
						9	29	SS. Mładencow 14. tyc.
						10	30	S. Muczennicy An fiy.
						11	31	Prp. Melani Rymł.

PROGNOSTYK GENERALNY.

R O Z D Z I A Ł I.

O Początku Roku.

NInteżyby Rok 1700 według Bóstwa Rzymskiego postanowienia/ dnia pierwszego stycznia poczynać się: dawnym Astronomowi zwyczajem/ na ten czas sway potężak odbiera/ kiedy Coruscum lucis aetherae jubar Stońce w Dwiecym stopniu 30: drugiego gęszac Barana/ wesoła Wiosna zaczyna/ y dzień nocy na wszytkim świecie rowny czyni. Ten zaś czas moment/ według Przeważnego tymi czasami Astronoma de Mezaliachis rachunkow/ przypada dnia 10. Marca godz: 2. min: 24. po południu.

R O Z D Z I A Ł II.

O Rewolucyey Roczney.

Przy początku Astronomicznego Roku/ Niebieskie luminarze w takim postanowieniu zostają. Na wschodzie wschodnia Panna/ w drugim stopniu żyży zasiedzia Mes. Na południu pracowiry Byk w dwudziestym trzecim stopniu/ uczynil sobie rękop. do północney iamy/ zczolgal sie iadomity Niedźwiadek z swoim Gospodarzem Marsiem: zachodnia linia ryby zatrzymał/ gdzie także Egon Smoczy z Saturnem/ Jowisz z swymi sześciami w Kosciorożcu in Domo filiorum od Saturna wzajemnie przytety z Marsiem Szesnym corresponduje promieniem. Kuzyc złączony z Merkuryem in domum mortis zapędli. Łaskawa Jutrzenka z podróży do swoiego Działu Byka wstepuje/ gdzie od Saturna Szesny odbiera prezent. Rzady zaś tego Roku/ przy Merkuryem y Marsie 30: stają: iako położona świadczy ballotta.

B.	Z.	♂.	☉.	♀.	♄.	♃.	B.	Z.	♂.	☉.	♀.	♄.	♃.
35.	71.	38.	17.	31.	6.	11.	4.	20.	5.	5.	5.	15.	25.
15.	21.	33.	14.	37.	37.	9.	12.	24.	10.	0.	27.	18.	5.
12.	19.	29.	20.	16.	15.	15.	20.	24.	13.	5.	9.	0.	9.
28.	10.	7.	9.	17.	61.	18.	9.	25.	15.	18.	17.	0.	0.
100.	71.	107.	10.	119.	119.	51.	50.	9.	43.	28.	58.	33.	39.
50.	93.	43.	28.	58.	33.	39.							
50.	---	64.	41.	51.	86.	14.							

R O Z D Z I A Ł III.

O Sukcessach Rocznych

Słońce significator na wysoki y znamienitych godnościach zostający Pánow spadły in domum octavam, nie ze wszytkim powolny onym ten Rok sprawi/ częściej mi chorobami z uszczerbkiem zdrowia naprzykrzając się: lubo to po większej części Szesny Jowisz uśmierzy. Jowisz y Saturno, także * Solis swoim Adherentom u wielkich in receptione ex domiciliis cum Saturno, także * Solis swoim Adherentom u wielkich Pánow

w ięci i respektu obicęcia/ pozostę z ziemskich promienow przyminow/ y wesole sprę-
 wi/ pasiatempo. Mars in domo propria in Jure & Mercurij bedac/ Bę walerom Zol-
 nierstym y woiennym ludzkiem/ Cyrulikom/ także ogniem y żelazem/ zabawiacom sie/ nie-
 żle nę ten rok aplaudue/ między uczonymi y pospol tymi ludzmi/ ięci ię spręwi affekt/
 Uczonym/ Dzierzom/ Kupcom/ Merkuryel stem/ także pod rzadem Tręzycę zosłaiacemu pos-
 polstwu/ nę ten rok uszczębkciem zdrowia/ y częsta żatoba odprężaię niebę/ u Duchos-
 wnych iędnę y woiennych/ respekt obicęcia. Sam Rzadczyna Wenus nę dobrym nies-
 bę zosłaięc lofowana mieyscu/ y od złych maleficorum wolna/ ospektow/ swoim Aliens-
 rarkom wesolych uży/ zy czasow/ y powinny respekt u kęzdygo/ osobliwie iędnę w lata pos-
 deptych spręwi/ częstymi przęciężdaniami zabawiac sie tu y

R O Z D Z I A Ł IV.

O Czterech Cześciach Roku.

Pierwsza część politycznego Roku Zimę/ zaczęła sie w przeszłym Roku/ dnia 1. Grus-
 dnia/ godz: 0. min: 57. po południu Pánem tey Mars z Wenero Dierwsza część Zi-
 my po wiekszy części niešťóteczna/ y bęrdziej sie wilgoćia niźli mrozami naprzykrzy.
 Druga mrozno/ przy wesoley Konstytucyey powietrza odpręwi sie. Trzecia z początku
 drugiey podobna/ nę koniec ku wilgotnemu nękńtania Zeryi postanowieniu

Druga część Roku/ z Astronomicznym poczyna sie Kwieciem/ to iest/ dnia 20. Mę-
 cę/ godz: 3. min: 24. po południu. Pánem Wiosny Mars z Merkuryem Dierwsza
 część Wiosny/ wietrzno wilgorno stęwi sie. Druga z początku ku wilgoci nękńtania/
 ku koncowi weselęa. Trzecia pogodno y wesole zechce sie stęwię

Trzecia część roku Lato/ początek odbierze dnę 2. Czerwcę/ godz: 2 min: 30.
 z południę. Rzady Latę przy rychę co y Wiosnę Dierwsza część Latę/ wesole/ nę czas
 z przepaddalacym deszczem odpręwi sie. Druga goracem y grzmotami sie naprzykrzy.
 Trzecia nie tak do goracę/ ięko do wilgoci nękńtania.

Czwarra część Roku Jesień/ zaczęnie sie będzie dnę 23. Wrzēnię/ godz: 4.
 min: 9. z pólnocy. Rzady Jesieni/ zosłaię przy Merkuryem y Saturnie Dierwsza część
 Jesieni/ wietrzno pogodno zechce sie stęwię. Druga pierwszey podobna. Trzecia do
 mrozney powietrza Konstytucyi przyczyny ma.

Rok tedy teraznieyszy/ do wilgoci nękńtania/ dla czego pod częś Wiosny zebrania
 Rzekę y częstych deszczow obawiac sie potrzeba: do pożarow zaś znaczney przyczyny nie
 męś tego Roku.

R O Z D Z I A Ł V.

O Chorobach.

Nie rozumiem tu chorob prywatnych/ ktore spotadicos nęzywaię/ tego albo owego
 Infestulace człowieka/ nę ktorymkolwiek zosłaięcego mieyscu/ z osobliwego humos-
 rowo y spirituum pochodzace zepsow/ nia/ bo o tych z generaln. go roczney figury postę-
 nowienia żaden prognost. kowac nie męże. Ani owych ktore endemios nęzywaię/ pewnym
 Prowincyom y Arzom/ wyczyncne y pospolite. Ale tylko pęsie tu o epidemicznych/ ktore
 z iędnęgo pospoltey przyczyny iędnęgo czasu wielę nęchodza ludzku y nie gđzie in-
 dzicy saowcy przyczyny męta poczatek/ tylko nę powietrzu/ bez ktorego inspir. cey nę-
 zosłaięc

zostawiać nie może. Niebieskie Albowiem Plánety/ według swoiey wzáiemney Konfigu-
 racyey/ ná te podmiešaczné rzeczy spúšcziac influencye; iakimsi magnetismo z wne-
 trznošci ziemišch; proport onálne suæ lubstancie wyciagziac exhalaçye rożne ná powie-
 trzu spráwno odmiany i kámi i kámi nápełniaac powietrze czasteczkami; ktore po-
 tym per inspirationem zázizte y frwi zmiešane: pro diversitate suæ naturæ ros-
 zmaie w ciele ludzkim wystawiaet gedye. A że powinnošć Mathematyczna/ iest wra-
 że Plánetow Konfigureçye: idzie zá tym/ że o takowych chorobách Astrolog prognostys
 kowác może. Ná ten Kóš poniewaž Kiryie známienniel popolitego ludu/ tážie Mers-
 kuryus Dominus ascendentis; nim zláczony in domú mortis západl/ tedy według Leo-
 polda Tractat . de Anni revolutione, znaczy mortalitatem plebis, do tegož przys-
 dzie y s. ou belle - árnus. Opposito radio in figura revolutionis ascendens bias-
 ey; tážie nád przeštorocznym tónecz ym zámieniem dominiú maracy/ (ktorego do-
 tych czas effecta tracia) náostřtu je Kóš bárdžiey do wilgotnošci nástámia/ tedy we-
 dług wielkiego Hippocrátesa; aphor: 16 znaczy febres longas, alvi profluvia, mor-
 bos comitiales, Attonitos Anginas, y inše tym podobne.

R O Z D Z I A Ł VI.

O Urodzeniu Ziemiškim

Świádeca Hystorye/ że niektórzy ludzie znáydovali sie ná swiećie/ ktorzy przez dlugé
 Sezás bez pokármu zostáiac/ żywot prowadzili. Olympiodorus piše o iednym/ ktory
 wšytek życia swego kurs bez jedzenia odprávil/ ná smym tylko zosćiac stoicu/ z wapos-
 row ktore stonce wyciaga/ z ziemie pošitel odbierał. Baptyšć Tulgofius piše tážie li-
 bro 1. o iednym Szwáyczárzu/ imieniem Mikolaju/ ktory žyiac Kósu 1-60. nie dale-
 do Miášćá Undervalle ná puštyni pieniašcie lat bez pokármu zostawał/ y kiedy raz od
 Biskupá Konstancyjskiego będąc przemušony/ troch pokármu zczył/ przez dni trzy cie-
 ški žotodfa bol cierpiat/ o czym tenže sam Biskup swiádecstwo wydał. Znáyduie sie y in-
 nych wiele podobnych Hystoryi u Senectá Lib: 1tio Pract: parte 1 ma Sect: 2 da Cap:
 2do. To záš z iakichby pochodzilo przyczyn: nie iest tego miešca dyškurs prowadzić.
 Jednék to prawda/ że ordinario nature cursu, bez pokármu człowiek dlugo žyć nie moze:
 bo flama vitalis nie odbieraac nowego pabulum, przyrodzone przedko strawiwšy/ gá-
 šnie; iáko owo wšec l mpa w ktorey lui; ole u nie stawa; to záš pabulum z zawżieš
 tego rodzi sie pokármu/ ktory je naywi- cey & vegetabilibus in usum przychodzi; ná ten
 Kóš iaki obšecula urodza. Nieba ktorko náp sie; Prawda iest: że ascendens revolutionis
 Virgo, według Leopolda wzaryž ástrowánym miešcu/ znaczy obšicosi. frukt. w/ zboža/ y
 innych do pożywienia rzeczy; przecie iedak że Angulus terræ od Marsá obšecznošci
 infortunatur, tedy nie bárdzo ž; znego spodziete wam sie Kósu. W osobli wošci záš/ Obšec-
 nice w wysoka bádzie podmiešona cene. Żyto y Żeczmién miešnie sie náda/ Grody
 y Szocewica obšicie/ Boby Dros udybi

R O Z D Z I A Ł VII.

O Kruszezach

Łódź zimiey lećie dobry/ ná wiosne lećie prowier/ w iesieni dáremna praca. Sre-
 bro žimie udybi/ ná wiosne y lato/ ledwie praca nágrodzi, pod iesien obšicie sie pos-
 pokáže.

Łasze Ołow ziemie y w Jesieni dobrze/ lecie y pod czas wiosny doremna sartygá. Cy
na przez wysztek rok uchybi. Zeldziá ziemie y ná wiosne obfity/ lecie mnieyszy prowent/
w jesieni pracy nie nagrodi. Miedzy zimie ná lipcy/ w inſze części Roku/ mterniey
ſe náda. Zywe ſrebro ziemie uchybi ná wiosne y lato nie ſłapo w jesieni obſtacie ſie połaże.

R O Z D Z I A Ł VIII.

O Matronach Cieżarnych

TO prawdziwa/ te ſignificatrix Cieżarnych Máttron Kiezye in domum Octavam 3 d
pady/ dla czego nie porzesne miałby im ſprawié przy wydawaniu ná ſwiát plodu. Mo
menty. Ze jedná domus filiorum, bez zlych przeciwnych Planetow/ zoſtanie Aſpektow/
y owym obecznoſcia bez ſnego zaſchycia ſie Jowisza/ ktory takſe Szefnym promieniem ſe
cundnie Kiezyca: tedy dla Owocu żywota ſwego/ prá-uarech Máttron ſartygi w wroſte
obiecunia niebá obrócié poćiechy: byle tylko ſáme nalezyte gubernowaty/ y porywczym
nie dáty ſie uwoodzié oſſektom/ ktore iak wiele pod ten czas mogą ſłodzié/ częſte dáta ſwiát
dectra Medykow obſerwácy

Zadnego w tym Roku nie obaczemy Zácienia.

R O Z D Z I A Ł IX.

O Powodzeniu niektórych Miast Polſkub.

Kraków, y Mała Polſká.

SToleczne Míaſto Kraków/ glowá inſzych Koronnych Míaſt/ y edley Pol
ſki/ dzieſiaty terázniejszy Roku konzacz/ od zálozenia ſwoiego wiek/ to
ieſt Rok tyſiaczny: przez cały tego Roku bieg oſobliwych fortuny dozna
wac bedzie ſaworow; Lecie jedná miedzy poſpolitym gminem o choroby
nie bedzie trudno.

Poznań, Wielka Polſká, Lwow y Woiewodztwo Ruſkie.

OBywátelom támtęznych Kráitow/ ieżeli tedy/ tedy ná ten Rok ſzere
ſliwe ſukceſsy obiecunia niebá/ do honorow/ y ſciſlych przyiaźni zwiáz
ſkow otwierájac wrotá/ w Jesieni jedná iakás nieprzyiaciol odgraza nieſ
nawieſcia.

Warszáwa, y Woiewodztwo Mázowieckie, Wilno y Wielkie
Xięſtwo Litewskie.

Womienionych zoſtájacym ludziom Kráitach/ ziemie/ lubo kredensnia
niebá/ jedná y domowymi odgrázáta zdwizetoſciaimi; ná Wioſne Łas
to y Jesieni/ zygluſze Planetow influentie.



6875
8

