

Stowarzyszenie Absolwentów Politechniki Wrocławskiej

Felicjan Szymankiewicz

**PRZYCZYNEK DO HISTORII
WYDZIAŁU MECHANIZACJI ROLNICTWA
POLITECHNIKI WROCŁAWSKIEJ**



Oficyna Wydawnicza Politechniki Wrocławskiej
Wrocław 2004

Fotografie zamieszczone w książce pochodzą ze zbiorów archiwalnych autora oraz Archiwum Akademii Rolniczej.

Opracowanie redakcyjne
Aleksandra WAWRZYŃKOWSKA

Projekt okładki
Janusz M. SZAFRAN

© Copyright by Oficyna Wydawnicza Politechniki Wrocławskiej, Wrocław 2004

OFICyna WYDAWNICZA POLITECHNIKI WROCLAWSKIEJ
Wybrzeże Wyspiańskiego 27, 50-370 Wrocław

ISBN 83-7085-820-1

Drukarnia Oficyny Wydawniczej Politechniki Wrocławskiej. Zam. nr 690/2004

Szanowni Państwo,

Z zadowoleniem przyjąłem skierowanie do druku kolejnej pozycji wspomnieniowej, przygotowanej z inicjatywy Stowarzyszenia Absolwentów Politechniki Wrocławskiej. Jest to tym cenniejsze, że *Przyczynek do historii Wydziału Mechanizacji Rolnictwa Politechniki Wrocławskiej* dotyczy okresu tworzenia fundamentów naszej Uczelni, okresu kształtowania się jej struktury. W tym czasie powstawały pierwsze szkoły naukowe, odkrywali się liderzy nauki, nauczania i organizatorzy politechnicznej infrastruktury.

Książka, przekazywana dziś do rąk czytelników jest kolejnym sukcesem Autora i Stowarzyszenia Absolwentów Politechniki Wrocławskiej. Autorowi pracy, Panu Docentowi Felicjanowi Szymankiewiczowi wyrażam uznanie za profesjonalne ujęcie tytułowego opracowania. Przewodniczącemu Stowarzyszenia Absolwentów, Profesorowi Janowi Kmicie składam serdeczne podziękowania za kontynuowanie serii wydawnictw opisujących historię Politechniki Wrocławskiej pamięcią i doświadczeniem jej pierwszych studentów i pracowników.

Prof. Tadeusz Luty
Rektor Politechniki Wrocławskiej

Przyczynek do historii Wydziału Mechanizacji Rolnictwa Politechniki Wrocławskiej autorstwa Pana Docenta Felicjana Szymankiewicza jest książką szczególną, mieszczącą się w serii inspirowanej przez Stowarzyszenie Absolwentów Politechniki Wrocławskiej. Autor dokumentuje w niej krótki okres Wydziału Mechanizacji Rolnictwa w naszej Uczelni na tle ówczesnych potrzeb i uwarunkowań. Wydział kreowano w 1953 r. i zniesiono w 1958 r.

Odtworzenie działalności Wydziału, składu osobowego katedr oraz problematyki naukowej i dydaktycznej nie było sprawą łatwą. Udało się to jednak Autorowi książki, który – z wielką dokładnością wspierając się na źródłowych dokumentach i faktach – daje czytelnikowi rzetelną informację w napisanej ładnym językiem, dobrze zredagowanej książce. Udało się też Autorowi przedstawić wykorzystanie dorobku naukowego Wydziału po jego zniesieniu w jednostkach naukowych Wydziału Mechanicznego Politechniki Wrocławskiej, a także w Wyższej Szkole Rolniczej (obecnie Akademii Rolniczej), w zakresie sprzętu rolniczego i jego utrzymania.

Szczególne wyrazy uznania i podziękowania należą się za to Docentowi Felicjanowi Szymankiewiczowi.

Jestem przekonany, iż ta pozycja wydawnicza naszego Stowarzyszenia, wypełniająca lukę w historii pierwszych lat kształtowania się oblicza naukowo-dydaktycznego naszej Uczelni, będzie dobrze przyjęta przez naszą starszą i młodszą społeczność akademicką.

Dziękuję JM Profesorowi Tadeuszowi Lutemu Rektorowi naszej Alma Mater za ważne słowo wstępne i pomoc w wydaniu książki – pomoc, która obejmuje także inne obszary działalności naszego Stowarzyszenia.

Jan Kmita
Przewodniczący Stowarzyszenia

Od autora

Z inicjatywy Pana Profesora Jana Kmity, Przewodniczącego Zarządu Stowarzyszenia Absolwentów Politechniki Wrocławskiej, podjąłem się uzupełnienia informacji o istniejącym w latach 1953–1958 na Politechnice Wrocławskiej Wydziale Mechanizacji Rolnictwa.

Skąpe i niespójne materiały archiwalne, gromadzone w czasie, gdy nie było nawyku archiwizowania dokumentów, a także brak przygotowania, cechującego zawodowego historyka nie sprzyjały właściwemu i dokładnemu opisaniu zdarzeń z minionego okresu. Upoważnia mnie do podjęcia tego wyzwania jedynie to, że osobiście uczestniczyłem w opisywanych wydarzeniach. Byłem bowiem studentem Wydziału Mechanicznego Sekcji Maszyn Rolniczych, na której oparta była struktura tworzonego Wydziału Mechanizacji Rolnictwa. Byłem także pracownikiem naukowo-dydaktycznym Wydziału Mechanizacji Rolnictwa, a po zniesieniu Wydziału – pracownikiem Wydziału Mechanicznego, do którego przeniesiono część katedr Wydziału Mechanizacji Rolnictwa.

W rozdziałach od I do VII zawarłem informacje o powołaniu, działalności i zniesieniu Wydziału Mechanizacji Rolnictwa oraz Studium Inżynierskiego, w rozdziale VIII przedstawiłem natomiast spojrzenie na ten Wydział z perspektywy pięćdziesięciu lat. Omówiłem w nim relacje między Wydziałami Mechanizacji Rolnictwa i Mechanicznym, rozpatrując na tle dorobku pracowników straty, jakie poniósł i korzyści, jakie odniósł Wydział Mechaniczny na skutek powołania i zniesienia Wydziału Mechanizacji Rolnictwa. Wykazałem także dynamikę zmian macierzystego Wydziału Mechaniczno-Elektrotechnicznego, który – rozwijając się – narzucał podejmowanie eksperymentów, z których czasami musiał się wycofywać. Wspomniałem także o losach kierunku mechanizacja rolnictwa we Wrocławiu, kiedy powstała luka po zniesieniu Wydziału Mechanizacji Rolnictwa. Historię Wydziału uzupełniają biografie osób – pracowników czy osób pełniących funkcje na Wydziale, studiujących na tym Wydziale – które całą swoją dalszą działalność naukowo-dydaktyczną związały z Wydziałem Mechanicznym. Rozdział VIII stanowi dopełnienie historii Wydziału Mechanizacji Rolnictwa. Zawarte w nim informacje mogą pomóc w zrozumieniu ludzkich losów, podejmowanych wówczas decyzji i skutków, jakie niesło za sobą powołanie i zniesienie tego Wydziału.

Wydział Mechanizacji Rolnictwa pojawił się, pozostawił nieliczne po sobie ślady i zniknął ze sceny naukowej i dydaktycznej Politechniki Wrocławskiej. Mam nadzieję, że książka uzupełni wiedzę o tym Wydziale i będzie przyczynkiem do poznania i udokumentowania bogatej i ciekawej historii Politechniki Wrocławskiej.

Felicjan Szymankiewicz

I. Korzenie

Dzieje Wydziału Mechanizacji Rolnictwa należy rozpatrywać łącznie z dziejami Wydziału Mechanicznego.

Dekretem Rady Ministrów poz. 207 z dnia 24 sierpnia 1945 roku o przekształceniu Uniwersytetu Wrocławskiego i Politechniki Wrocławskiej na polskie państwowe szkoły akademickie (Dz.U. Rzeczypospolitej Polskiej nr 34 z dnia 19 września 1945 roku) w Politechnice Wrocławskiej powstały Wydziały: Chemiczny, Mechaniczno-Elektrotechniczny, Budownictwa i Hutniczo-Górnicy. Faktycznie tworzone były już od chwili przybycia do Wrocławia w dniach 9 i 10 maja 1945 roku 26-osobowej Grupy Naukowo-Kulturalnej. W skład tej Grupy, do której dołączyły kolejne osoby już we Wrocławiu, tworząc 50-osobową Grupę Naukowo-Kulturalną, weszli między innymi pracownicy późniejszego Wydziału Mechaniczno-Elektrotechnicznego: pierwszy dziekan tego Wydziału prof. dr hab. inż. Kazimierz Idaszewski, dr inż. Egon Dworzak, mgr inż. Władysław Chowaniec, Zdzisław Samsonowicz, Tadeusz Karlic – wszyscy później profesorem lub doceni tego Wydziału, a także przyszedł członek Rady Wydziału Mechanizacji Rolnictwa dr hab. Władysław Ślebodziński – więzień Obozu Koncentracyjnego w Oświęcimiu, następnie profesor i kierownik Katedry Matematyki.

Wydział Mechaniczno-Elektrotechniczny od początku tworzony był z dwoma Oddziałami: Mechanicznym i Elektrotechnicznym. Wśród istniejących na Wydziale specjalności konstrukcyjnych była także specjalność maszyny rolnicze i w jej ramach prowadzone były przedmioty: maszynoznawstwo rolnicze oraz budowa maszyn rolniczych. Uczęszczało na tę specjalizację 10 słuchaczy, tworząc osobną sekcję – maszyny rolnicze.

Pięciu członków tej sekcji odbyło w 1950 roku praktykę zawodową w fabrykach maszyn rolniczych w Czechosłowacji, czterech zostało pracownikami Politechniki Wrocławskiej, z tego trzech Katedry Konstrukcji i Budowy Maszyn Rolniczych. Był to kierunek nowatorski, zważywszy że przed 1939 rokiem nie było na uczelniach technicznych w Polsce studiów ukierunkowanych na konstrukcję narzędzi i maszyn rolniczych. Wykłady te prowadzone były w Katedrze



Prof. dr hab. Czesław Kanafojski
– twórca i pierwszy kierownik
Katedry Konstrukcji i Budowy
Maszyn Rolniczych na Politechnice
Wrocławskiej w latach 1946–1949

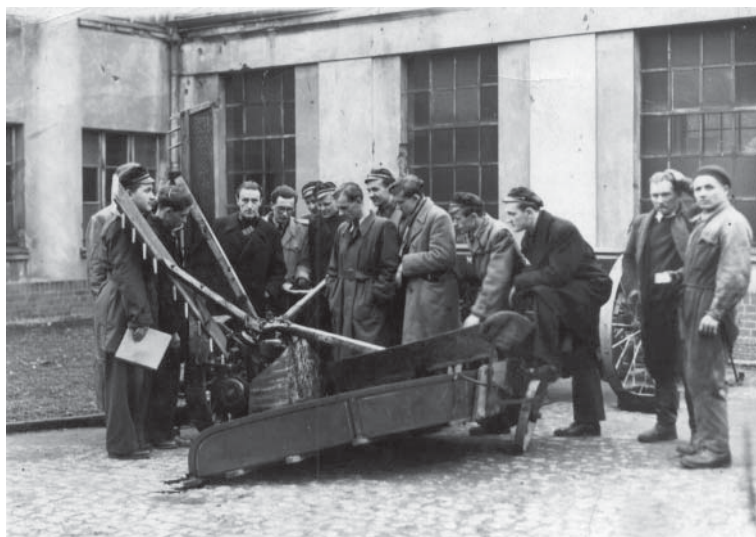
Konstrukcji i Budowy Maszyn Rolniczych, utworzonej w 1946 roku z poniemieckiego Zakładu Maszynoznawstwa Rolniczego, zlokalizowanego na terenie Uniwersytetu i Politechniki Wrocławskiej przy ul. Norwida 25. Katedrą kierował i wykłady prowadził prof. dr inż. Czesław Kanafojski, były profesor Politechniki Lwowskiej, który jednocześnie kierował Katedrą Maszynoznawstwa Rolniczego przy szkole Głównej Gospodarstwa Wiejskiego w Warszawie oraz prowadził przedmiot maszynoznawstwo rolnicze na Wydziale Rolniczym Uniwersytetu Wrocławskiego. Po Profesorze Kanafojskim, który został organizatorem i dyrektorem tworzącego się Instytutu Mechanizacji Rolnictwa w Warszawie, w roku 1949 kierownikiem katedry został z-ca prof. mgr inż. Zdzisław Martini. Do katedry o zmienionej nazwie na Katedra Budowy Narzędzi i Maszyn Rolniczych należał Zakład Teorii Mechanizmów. Wykłady z przedmiotu o nazwie zakładu prowa-

dził adiunkt mgr inż. Jan Sabiński – Polak, wykładający wcześniej ten przedmiot na radzieckich uczelniach technicznych. W katedrze oprócz z-cy prof. Zdzisława Martiniego byli adiunkt mgr inż. Roman Fąfara oraz po ukończeniu studiów w roku 1950 trzech z pierwszego rocznika absolwentów Politechniki Wrocławskiej: mgr inż. Tadeusz Brudnik (dyplom nr 1 na Wydziale Mechanicznym), mgr inż. Henryk Bernacki (dyplom nr 4) oraz mgr inż. Zygmunt Miller (dyplom nr 39). Wszyscy trzej w roku 1950 uczestniczyli w pierwszej zorganizowanej przez Politechnikę Wrocławską praktyce zagranicznej.

W Katedrze Budowy Narzędzi i Maszyn Rolniczych zebrano więc grono pracowników, którzy dzięki swojemu przygotowaniu zawodowemu oraz prężności stworzyli prawdopodobną ewentualność utworzenia osobnego wydziału lub oddziału, ukierunkowanego na konstrukcję maszyn rolniczych. Wobec wzrastającego zapotrzebowania na absolwentów tej specjalności w roku 1950 utworzono na Wydziale Mechanicznym Oddział Maszyn Rolniczych.



Z-ca prof. mgr inż. Zbysław
Martini – kierownik Katedry
Konstrukcji i Budowy Maszyn
Rolniczych w latach 1949–1958
i pierwszy dziekan Wydziału
Mechanizacji Rolnictwa
w latach 1953–1956



Studenci sekcji maszyn rolniczych przy żniwiarce; czwarty od lewej – z-ca prof. Zbislaw Martini, drugi od lewej – student Waldemar Wickerski, trzeci od prawej – student Felicjan Szymankiewicz, pierwszy od prawej – laborant Stanisław Wołok

Gdy studia na Politechnice z jednostopniowych magisterskich 8-semesteralnych przekształcono w roku akademickim 1949/1950 na dwustopniowe: pierwszy – stopień inżynierski, 6-semesteralny, plus jeden semestr praktyki w zakładach przemysłowych, podczas której wykonywano pracę dyplomową i drugi – stopień magisterski, 4-semesteralny, wówczas specjalność maszyny rolnicze znalazła się od 1952 roku na drugim stopniu studiów.

W katedrze rozszerzono profil wykładów i oprócz przedmiotów budowa maszyn rolniczych oraz teoria mechanizmów wykładano także przedmioty aparatura do przetwórstwa rolniczego oraz maszyny młyńskie. Po ukończeniu stopnia pierwszego i otrzymaniu dyplomu inżyniera o kierunku ogólnokonstrukcyjnym, słuchacz sekcji maszyny rolnicze, na drugim stopniu magisterskim, oprócz przedmiotów wspólnych dla słuchaczy Wydziału Mechanicznego wszystkich specjalności musiał wysłuchać także wykładów i odbyć ćwiczenia z przedmiotów specjalistycznych, jak:

- budowa maszyn rolniczych,
- silniki spalinowe rolnicze,
- urządzenia transportowe w rolnictwie,
- maszynoznawstwo rolnicze,
- mechaniczna uprawa roli,
- aparaty do przeróbki płodów rolnych,
- urządzenia młyńskie,



Studenci Wydziału Mechanicznego po wycieczce do zakładów przemysłu spożywczego. Od lewej: czwarty – dr inż. Wilhelm Kamieniobrodzki, pierwszy – student Stanisław Kanafa, trzeci – student Henryk Pięcza, siódmy – student Felicjan Szymankiewicz. Od prawej: drugi – student Marian Liska



Studenci sekcji maszyn rolniczych na wycieczce terenowej. W dolnym szeregu od prawej: pierwszy – mgr inż. Tadeusz Brudnik, drugi – student Henryk Pięcza, trzeci – student Marian Liska, czwarty – dr inż. Wilhelm Kamieniobrodzki

- maszyny żniwne,
- maszyny młójące i czyszczące,
- urządzenia do przechowywania ziarna,
- gleboznawstwo stosowane,
- ulepszanie wody,
- siew i zbiór,
- nauka o ziarnie.

Wykładowcami tych przedmiotów byli pracownicy Politechniki i wykładowcy z innych uczelni oraz specjaliści z przemysłu (prof. dr B. Świętochowski, prof. dr J. Tomaszewski, dr inż. W. Kamieniobrodzki, dr inż. S. Kowaliński, dr inż. Sz. Brej, mgr inż. W. Neugebauer, mgr inż. W. Dzieduszycki).

Katedra Konstrukcji i Budowy Maszyn Rolniczych od chwili powstania, tj. od 1946 roku nie miała swojej siedziby. Po wyremontowaniu w roku 1948 budynku o powierzchni 592 m², położonego przy ul. Norwida 25 (obecnie teren Akademii Rolniczej), katedra uzyskała salę dydaktyczną oraz pomieszczenia dla kadry nauczającej, warsztatu mechanicznego, modelarni oraz hali do eksponowania obiektów maszyn rolniczych. Lokalizacja katedry poza zwartą zabudową Politechniki w granicach ulic: Łukasiewicza, Smoluchowskiego, Norwida i Wybrzeża Wyspiańskiego była wówczas tym bardziej celowa, że inwestorem była jedna uczelnia – Uniwersytet i Politechnika we Wrocławiu, a Wydział Rolnictwa Uniwersytetu, obecnie Akademii Rolniczej, był obsługiwany także przez Katedrę Konstrukcji i Budowy Maszyn Rolniczych.

Głównym problemem, z jakim borykały się wszystkie uczelnie wyższe po wojnie, był brak kadry naukowej, a tym bardziej samodzielnej, warunkującej prowadzenie studiów magisterskich i umożliwiającej doktoryzowanie się, a więc odtwarzanie własnej kadry naukowej. Powołana do życia w 1946 roku Katedra Budowy Samochodów i Ciągników stała się cenniejsza dla Wydziału, gdy jej kierownikiem w roku 1948 został prof. nadzw. mgr inż. Ryszard Podarewski. Tematyka budowy ciągników w dużej mierze pokrywała się z tematyką budowy ciągników rolniczych, znaną dla specjalności maszyny rolnicze. Istotnym zapleczem, integralnie należącym do Katedry, był Zakład Motoryzacji, stanowiący doskonałe laboratorium dla



Prof. mgr inż. Ryszard Podarewski
– pierwszy kierownik Katedry Budowy
Samochodów i Ciągników
w latach 1948–1956



Gmach Hutniczy (obecnie B-1), w głębi Gmach Nowy Mechaniczny (obecnie B-5)



Gmach Nowy Mechaniczny (obecnie B-5)

studentów i pracowników. Katedra znalazła swe pomieszczenie w nowo wybudowanym, według projektu Andrzeja Frydeckiego, i oddanym do użytku w 1953 roku budynku, zwanym dawniej Nowym Mechanicznym, a obecnie budynkiem B-5 przy ul. Łukasiewicza 7/9. Zakład Motoryzacji zagospodarował w tym samym czasie hale na zapleczu tego budynku, dysponując wystarczającą powierzchnią do prowadzenia ograniczonego cyklu naprawczego samochodów i ciągników. Należy wspomnieć, że budynek B-5 projektowany był jako narożny – od strony ul. Łukasiewicza i ul. Smoluchowskiego. Po zmianie koncepcji wybudowano tylko budynek od strony ul. Łukasiewicza, natomiast od strony ul. Smoluchowskiego postawiono pawilon dla Katedry Obróbki Metali Wydziału Mechanicznego. Budynek B-5 projektowany był dla planowanego Wydziału Mechanizacji Rolnictwa. Ponieważ dla tego wydziału wskazano inną lokalizację, gmach ten przeznaczono zatem dla Wydziału Mechanicznego. Dla pełnego obrazu należy dodać, że budynek B-5, nim stał się głównym budynkiem Wydziału Mechanicznego, przeznaczony był dla wydzielającego się z Wydziału Mechanicznego Wydziału Mechaniczno-Energetycznego. Gdy dojrzała do realizacji idea utworzenia Wydziału Mechanizacji Rolnictwa, właśnie Katedra Konstrukcji i Budowy Maszyn Rolniczych, przemianowana następnie na Katedrę Budowy Narzędzi i Maszyn Rolniczych, a potem na Budowy Maszyn Rolniczych i ostatecznie na Maszyn Rolniczych wraz z zakładem o tej samej nazwie i Zakładem Teorii Mechanizmów oraz Katedra Budowy Samochodów i Ciągników przemianowana na Katedrę Samochodów i Ciągników wraz z zakładem o tej samej nazwie, zwanym Zakładem Motoryzacji, stały się załącznikiem tworzonego Wydziału Mechanizacji Rolnictwa.

Przeciągające się dysputy nad kształtem przyszłego Wydziału Mechanizacji Rolnictwa i brak decyzji w sprawie powołania go spowodowały, że prężni pracownicy Katedry Maszyn Rolniczych opuścili Politechnikę Wrocławską i znaleźli swoje miejsce pracy, ściśle związane z projektowaniem i badaniem maszyn rolniczych, poza Wrocławiem. I tak adiunkt mgr inż. Roman Fałara wyjechał do Warszawy i objął stanowisko kierownika badań w majątku doświadczalnym w Instytucie Mechanizacji Rolnictwa. Do Instytutu Mechanizacji Rolnictwa przeniósł się także st. asyst. mgr inż. Henryk Bernacki i tam uzyskał stanowisko kierownicze, a potem tytuł profesora. St. asyst. mgr inż. Zygmunt Miller wyjechał do Poznania, gdzie otrzymał stanowisko dyrektora w Instytucie Maszyn Rolniczych.

Powolywanie nowego wydziału zbiegło się więc z osłabieniem kadry naukowej, która w znaczący sposób mogła przyczynić się do rozwoju Wydziału Mechanizacji Rolnictwa.

II. Powstanie Wydziału

Organizację nowego wydziału powierzono mgr. Bolesławowi Iwaszkiewiczowi, późniejszemu docentowi w Katedrze Matematyki i prezydentowi miasta Wrocławia.

Na konferencji przedstawiciele Ministerstwa Szkolnictwa Wyższego, Instytutu Mechanizacji Rolnictwa oraz Uniwersytetu i Politechniki we Wrocławiu, w dniu 23 IV 1952 roku ustalono kierunki studiów, które godziłyby potrzeby instytucji zainteresowanych profilem absolwenta specjalności *maszyny rolnicze*, a więc przyszłych absolwentów powstającego Wydziału Mechanizacji Rolnictwa.

Ustalono, że studia byłyby dwustopniowe – inżynierskie i magisterskie. Kurs inżynierski prowadzony byłby według specjalności – mechanizacja rolnictwa, z przeznaczeniem do projektowania i organizowania procesów technologicznych w warsztatach naprawczych Państwowych Ośrodków Maszynowych (POM), Państwowych Gospodarstw Rolnych (PGR) i Technicznej Obsługi Rolnictwa (TOR). Kurs magisterski prowadzony byłby dla dwóch specjalności: pierwsza – *technologia – budowa maszyn rolniczych*, z przeznaczeniem dla biur produkcyjnych, warsztatów oraz fabryk narzędzi i maszyn rolniczych, nauczycieli w liceach rolniczych, zakładów naukowych, centralnych zarządów POM i PGR, druga specjalność na kursie magisterskim – *konstrukcja maszyn rolniczych* miała zaspokoić potrzeby biur konstrukcyjnych, fabryk maszyn rolniczych, zakładów naukowych i Centralnego Zarządu Przemysłu Maszyn Rolniczych. Uznano, że istniejące warunki lokalowe stwarzają możliwość kształcenia powyżej 50 studentów. Większa liczba wymaga radykalnych decyzji lokalowych. Kadre naukową istniejącą w Katedrze Maszyn Rolniczych uznano za niewystarczającą jako bazę dla powstającego wydziału. Niewystarczająca była też liczba pracowników zaplecza technicznego. Wielokierunkowe starania zostały uwieńczone powołaniem w dniu 1 X 1953 roku Wydziału Mechanizacji Rolnictwa na Politechnice Wrocławskiej (Monitor Polski Nr A-84, z dnia 20 września

1953 roku, pozycja 990). Jest to zarządzenie Ministra Szkolnictwa Wyższego z dnia 7 września 1953 roku w sprawie zmian organizacyjnych na Wydziale Mechanicznym i utworzenia Wydziału Mechanizacji Rolnictwa na Politechnice Wrocławskiej.

Zarządzeniem tym postanawia się, że:

1. Na Wydziale Mechanicznym Politechniki Wrocławskiej:
 - 1) przemianowuje się Katedrę Konstrukcji i Budowy Maszyn Rolniczych wraz z zakładem – na Katedrę Maszyn Rolniczych wraz z zakładem;
 - 2) tworzy się:
 - a) przy Katedrze Maszyn Rolniczych – drugi Zakład Mechanizacji Hodowli,
 - b) Katedrę Eksploatacji Samochodów i Ciągników wraz z zakładem.
2. Na Politechnice Wrocławskiej tworzy się Wydział Mechanizacji Rolnictwa i przenosi się do niego z Wydziału Mechanicznego następujące katedry wraz z połączonymi z nimi zakładami:
 - 1) Maszyn Rolniczych wraz z dwoma zakładami:
 - a) Maszyn Rolniczych,
 - b) Mechanizacji Hodowli;
 - 2) Samochodów i Ciągników wraz z zakładem.
 - 3) Eksploatacji Samochodów i Ciągników wraz z zakładem.
4. Jeżeli przy nazwie zakładu nie podano nazwy, należy rozumieć, że przy katedrze istnieje jeden zakład o nazwie odpowiadającej nazwie katedry.
5. Zarządzenie wchodzi w życie z dniem ogłoszenia, z mocą od dnia 1 września 1953 roku.

Bazą utworzonego nowego wydziału były zatem dwie istniejące katedry Wydziału Mechanicznego i jedna nowo utworzona.

Katedrami opiekowali się:

- Katedrą Maszyn Rolniczych kierownik – z-ca prof. mgr inż. Zbysław Martini,
- Katedrą Samochodów i Ciągników kierownik – prof. nadzw. mgr inż. Ryszard Podarewski,
- Katedrą Eksploatacji Samochodów i Ciągników organizator – z-ca prof. mgr inż. Michał Sołtan.

Dziekanem został z-ca prof. mgr inż. Zbysław Martini. Prodziekana Wydziału powołano dopiero w roku 1954. Został nim dr Stefan Drobot z Katedry Matematyki, która wraz z Zakładem Geometrii Wykreślnej od roku 1951 należała do Wydziału Mechanicznego. Kierownik tej katedry prof. zw. dr hab. Władysław Ślebodziński wchodził w skład Rady Wydziału Mechanizacji Rolnictwa. Sprawy lokalowe zostały rozwiązane dla Wydziału w sposób bardzo pomyślny. Na miejscu po zburzonym przez Niemców w czasie oblężenia Festung Breslau



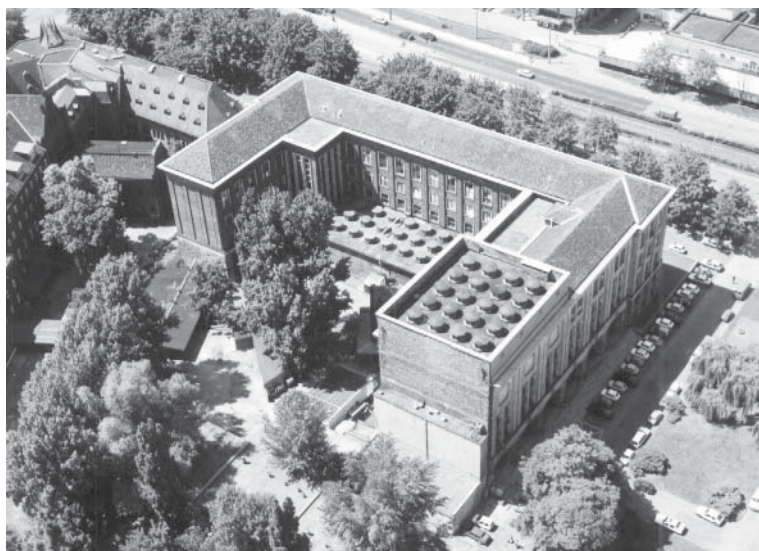
Oś grunwaldzka. Na pierwszym planie od lewej Gmach Nowy Elektryczny (obecnie D-1), drugi – Gmach Mechanizacji Rolnictwa, dawniej Gmach Lotniczy, obecnie Inżynierii Środowiska (D-2)

w 1945 roku kościele ewangelickim imienia Marcina Lutra w latach 1950–1953 zbudowane zostały, według projektu Tadeusza Brzozy i Zbigniewa Kupca, gmachy D-1 i D-2. Pierwszy z przeznaczeniem dla Wydziału Elektrycznego, a drugi D-2 dla Wydziału Lotniczego. Wobec zmiany koncepcji rozwoju przemysłu lotniczego w Polsce, Wydział Lotniczy, wyłoniony w 1949 roku z Wydziału Mechanicznego, został zlikwidowany właśnie w 1953 roku. Przekazano zatem ten gmach utworzonemu Wydziałowi Mechanizacji Rolnictwa. Trzeba zaznaczyć, że nie wszystkie pomieszczenia otrzymał Wydział. Na parterze tego gmachu znajdowała się duża sala, projektowana pod kątem potrzeb Wydziału Lotniczego, z przeszkloną wewnętrzną ścianą i oknami wychodzącymi na korytarze parteru i pierwszego piętra, z przeznaczeniem na eksponowanie obiektów związanych z lotnictwem. Ponieważ Politechnika dysponowała tylko jedną własną salą gimnastyczną, położoną w Gmachu Głównym (obecnie A-1), poszerzenie bazy sportowej dla studentów było zatem ze wszelkich miar konieczne. Salę tę zwano potocznie akwarium, bo przez szyby z korytarzy można było oglądać ćwiczących studentów, spoconych i mokrych jak ryby w szklanym akwarium. Odbywały się w niej także zabawy okolicznościowe i bale sylwestrowe. Projektowana jako muzeum, nie miała wydajnego systemu wentylacyjnego, wymaganego w salach gimnastycznych i nie ma tu winy projektantów; zmiany i decyzje następowały po prostu zbyt dynamicznie. Podobnie nietypowe wymiary sali laboratoryjnej na parterze gmachu z wejściem obok wejścia do wzmiankowanego akwarium, wąskiej i bardzo długiej, podyktowane były kształtem tu-



Gmach Mechanizacji Rolnictwa (D-2) – wejście

nelu aerodynamicznego, który tam miał być zainstalowany. Parter budynku przeznaczono na laboratoria i warsztaty. Pierwsze, drugie i trzecie piętro zajęto na sale dydaktyczne, dziekanat i pomieszczenia katedr, a czwarte piętro – na ostatniej kondygnacji – na sale projektowe i kreślarskie. Kubatura $54\,060\text{ m}^3$ i powierzchnia użytkowa 7600 m^2 całego budynku D-2 wraz z okazałym hallem stwarzały bardzo dobre warunki lokalowe do rozwoju Wydziału.



Gmach Mechanizacji Rolnictwa (D-2). Między ramionami budynku hala sportowa – *Akwarium*

III. Działalność Wydziału

W roku akademickim 1953/1954 uzyskano limit przyjęć – 120 studentów. Przyjęto na dzień 1 X 1953 roku 175 osób, z tego 53 osoby z Wydziału Mechanicznego i zlikwidowanego Wydziału Lotniczego oraz 11 osób (jedna pochodzenia greckiego) z Uzupełniającego Studium Przygotowawczego Wyższej Szkoły Rolniczej we Wrocławiu. Studium to w roku 1953 skierowało także swoich absolwentów na inne wydziały Politechniki: Wydział Łączności (2 osoby), Wydział Architektury (1 osoba), Wydział Inżynierii Sanitarnej (3 osoby), Wydział Elektryczny (5 osób) i Wydział Mechaniczny (5 osób). Ogólna liczba przyjętych na Wydział stale rosła i na dzień 31 XII 1953 roku wynosiła 169 osób.

Objęto pomocą socjalną wszystkich studentów Wydziału. Przyznano 131 stypendiów zwyczajnych, 36 częściowych, 12 mieszkaniowych oraz przydzielono 100 miejsc w domach akademickich.

Pierwsza Rada Wydziału zebrała się 23 X 1953 roku i wypracowała przyszłościową strukturę Wydziału. Zaproponowano:

1. Katedrę Maszyn Rolniczych pozostawić wraz z zakładem o nazwie katedry, wnioskować natomiast o likwidację Zakładu Mechanizacji Hodowli.



Indeks studenta Wydziału Mechanizacji Rolnictwa

Liczba studentów I roku

Rok akademicki	Planowana	Rzeczywista na dzień 31.12
1953/54	120	169
1954/55	150	152
1955/56	130	144
1956/57	120	brak danych
1957/58	brak danych	71

2. Katedrę Samochodów i Ciągników pozostawić w niezmienionym kształcie wraz z zakładem o nazwie katedry.

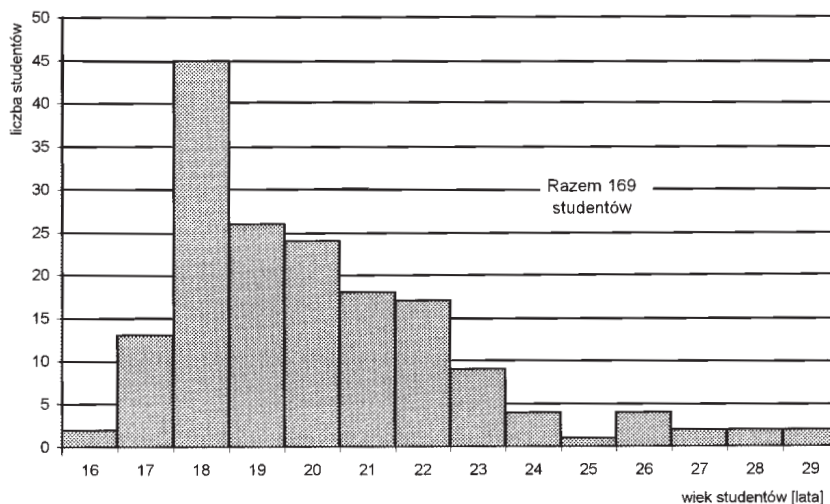
3. Katedrę Eksploatacji Samochodów i Ciągników wraz z zakładem, będącą w organizacji, przekształcić w Katedrę Napraw Maszyn Rolniczych i Ciągników wraz z zakładem o nazwie katedry.

4. Utworzyć Katedrę Eksploatacji Maszyn Rolniczych wraz zakładem o nazwie katedry.

5. Utworzyć Katedrę Maszynoznawstwa Ogólnego i Teorii Mechanizmów wraz z zakładem o nazwie katedry.

Zmiany te dokonały się z dniem 1 V 1954 roku. Nie znalazła natomiast akceptacji propozycja utworzenia Katedry Encyklopedii Rolnictwa.

Wszystkie katedry pomieszczono w nowym gmachu – z wyjątkiem, ze względu na zaplecze warsztatowe – Katedry Samochodów i Ciągników, która pozostała w gmachu przy ul. Łukasiewicza 7/9. Z dniem 1 IX 1954 roku ostatnie trzy katedry rozpoczęły działalność. Obsada kierowników wszystkich katedr przedstawiała się następująco:



Liczba studentów I roku Wydziału Mechanizacji Rolnictwa w roku akad. 1953/54



Rok 1956. Studenci I roku Wydziału Mechanizacji Rolnictwa na praktyce w PGR Strzelce Krajeńskie. Pierwszy od lewej – student Waclaw Pszczołowski

- Katedra Maszyn Rolniczych:
kierownik – doc. dr inż. Zbislaw Martini.
- Katedra Samochodów i Ciągników:
kierownik – prof. nadzw. mgr inż. Ryszard Podarewski.
- Katedra Napraw Maszyn Rolniczych i Ciągników:
kierownik – z-ca prof. mgr inż. Michał Sołtan.
- Katedra Eksploatacji Maszyn Rolniczych:
p.o. kierownika – adiunkt mgr inż. Adam Jankowski.
- Katedra Maszynoznawstwa Ogólnego i Teorii Mechanizmów:
kierownik – z-ca prof. inż. Janusz Lange.

Wydział kształcił studentów na trzech kierunkach:

1. konstrukcja maszyn rolniczych,
2. konstrukcja maszyn rolniczych i ciągników,
3. naprawy maszyn rolniczych i ciągników.

Liczba studentów na dzień 31 grudnia

Rok akademicki	Ogółem	Mężczyźni	Kobiety	
			liczba	%
1953/54	169	159	10	5,9
1954/55	276	259	17	6,2
1955/56	409	393	16	3,9
1956/57	466	446	20	4,3
1957/58	391	370	21	5,4

Skład społeczny studentów na dzień 31 grudnia

Grupa społeczna ojca, matki lub opiekuna	1953/54		1954/55		1955/56	
	liczba studentów	%	liczba studentów	%	liczba studentów	%
Robotnicy	77	45,6	55	36,2	55	38,2
Chłopi	65	38,4	67	44,1	60	41,7
Pracownicy umysłowi	25	14,8	29	19,1	29	20,1
Rzemieślnicy	2	1,2	1	0,6	–	–
Ogółem	169	100	152	100	144	100

Liczba studentów zawsze jest płynna. Na Wydziale stosowana była praktyka przyjmowania studentów w ciągu roku akademickiego, dlatego w każdym przypadku w różnych latach ich liczba stale jest większa od zaplanowanej. Sfeminizowanie na Wydziale nie występowało i zawierało się w granicach 4–6%, podobnie jak na innych wydziałach mechanicznych. Wybrały ten Wydział głównie dzieci robotników i chłopów, przy średnim udziale dzieci pracowników umysłowych (jakkolwiek stale wzrastającym) i znikomym zainteresowaniu dzieci rzemieślników, co wynikało prawdopodobnie z małej w tym czasie liczby przedstawicieli tej klasy społecznej.

Wiek pierwszego rocznika mieścił się w przedziale od 17 do 29 lat. Maksymalna liczba studentów wystąpiła przy wieku studentów 18 lat. Dwa przypadki wieku 16 lat, jako nietypowe, trzeba odrzucić. Można więc przyjąć tezę, że szkolnictwo wyższe w roku 1953, a więc roku naboru pierwszych studentów na Wydział, wróciło do normalnego trybu. Pozostałości spóźnień spowodowanych okupacją występują już w małym procencie. Zakładając, że spóźnienia te mogą maksymalnie wynosić 5,5 lat (województwa zachodnie), trzeba też wspomnieć, że występują przypadki, ale tylko wśród mężczyzn, gdy ten okres przerwy trwał 10 lat i być może spowodowany był burzliwymi latami powojennymi. Informacja o otwarciu Wydziału mogła nie być zbyt szeroka i mogła nie dotrzeć do wielu zainteresowanych. Posłużono się zatem do zobrazowania pochodzenia terytorialnego studentów I roku danymi z roku akademickiego 1957/58. Najwięcej osób zgłosiło się



Rok 1957. Studenci Joachim Potrykus i Waław Pszczołowski po zajęciach z WF



Rok 1958. Studenci Wydziału Mechanizacji Rolnictwa przed gmachem Wydziału.
Od lewej: drugi – Waław Pszczółowski, trzeci – Joachim Potrykus

z miasta Wrocławia, następnie z województwa wrocławskiego, bydgoskiego, kieleckiego, rzeszowskiego, poznańskiego i krakowskiego. Studia podejmują zatem osoby z tego samego miasta (Wrocław) i terytorialnie blisko siedziby uczelni (woj. wrocławskie), następnie z województwa bydgoskiego, gdzie Politechnika miała dobre notowania i gdzie trwa to do dziś, mimo bliskości Poznania z prowadzonymi tego samego typu studiami. Dalej te, które nie mają



Pokój w Domu Studenckim przy ul. Kotsisa. Do sesji przygotowują się studenci – Joachim Potrykus i Waław Pszczółowski

Wiek studentów pierwszego rocznika (1953/54)

Rok urodzenia	Wiek (lata)	Razem		Mężczyźni		Kobiety	
		liczba	%	liczba	%	liczba	%
1924 i wcześniej	29 i więcej	2	1,18	2	1,18		
1925	28	2	1,18	2	1,18		
1926	27	2	1,18	2	1,18		
1927	26	4	2,37	4	2,37		
1928	25	1	0,59	1	0,59		
1929	24	4	2,37	3	1,78	1	0,59
1930	23	9	5,33	9	5,33		
1931	22	17	10,06	15	8,88	2	1,18
1932	21	18	10,65	17	10,06	1	0,59
1933	20	24	14,20	23	13,61	1	0,59
1934	19	26	15,38	25	14,79	1	0,59
1935	18	45	26,63	42	24,85	3	1,78
1936	17	13	7,69	13	7,69		
1937 i później	16	2	1,18	1	0,59	1	0,59
Ogółem		169	~99,99	159	~94,08	10	~5,91

w pobliżu uczelni z poszukiwanym kierunkiem studiów (woj. kieleckie, rzeszowskie). Wydział miał zasięg ogólnopolski i spełniał taką samą rolę, jaką pełnią pozostałe wydziały Politechniki, gdzie rozkład terytorialny pochodzenia studentów jest podobny.



Nauka w Domu Studenckim. Od lewej: pierwszy – Joachim Potrykus, trzeci – Wacław Pszczołowski

Pochodzenie terytorialne studentów Wydziału Mechanizacji Rolnictwa

Pochodzenie terytorialne (miasta wydzielone, województwo)	Liczba studentów I roku według stanu na 1 X 1957 rok	Pochodzenie terytorialne (miasta wydzielone, województwo)	Liczba studentów I roku według stanu na 1 X 1957 rok
m. Warszawa	1	woj. kieleckie	6
m. Łódź	–	woj. białostockie	2
m. Wrocław	10	woj. lubelskie	4
m. Kraków	–	woj. olsztyńskie	2
m. Poznań	–	woj. gdańskie	1
woj. warszawskie	1	woj. koszalińskie	–
woj. łódzkie	4	woj. szczecińskie	–
woj. wrocławskie	9	woj. zielonogórskie	3
woj. krakowskie	5	woj. opolskie	3
woj. poznańskie	5	woj. katowickie	3
woj. bydgoskie	7	woj. rzeszowskie	6
		Razem	72

W roku akademickim 1957/58 w skład I, II i IV roku wchodziły dwa roczniki, a w roku III nawet trzy roczniki, tj. ci, którzy rozpoczynali studia w roku akademickim 1955/56, 1954/55 i 1953/54. Powtarzający rok stanowią ponad 30% dla roku II i III.



Studenci Wydziału Mechanizacji Rolnictwa przed wejściem do Domu Studenckiego przy ul. Kotsisa. W środku – Wacław Pszczołowski, z prawej – Joachim Potrykus

Stan liczbowy studentów na Wydziale w roku akademickim 1957/58 z uwzględnieniem roku rozpoczęcia studiów (na dzień 31 XII 1957)

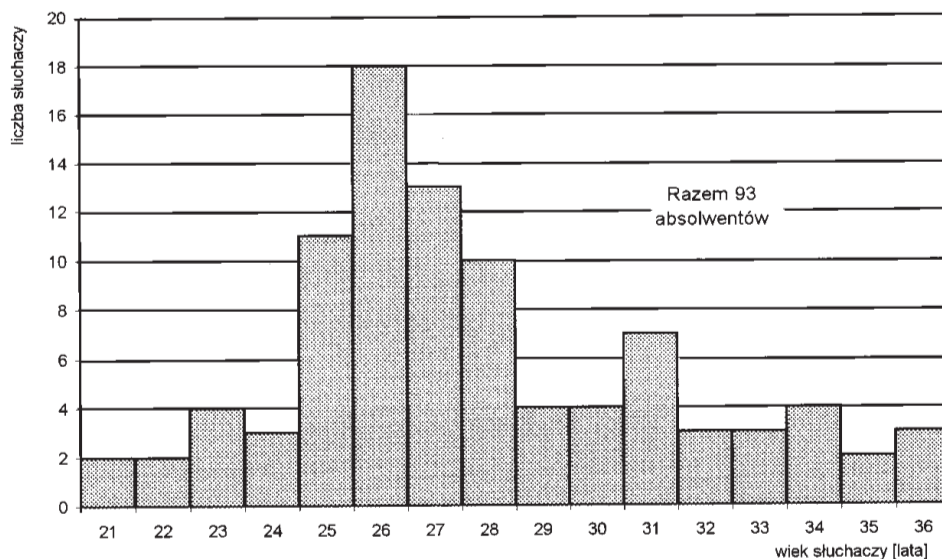
	Studenci			Studenci immatrykulowani w roku akademickim						
	Ogółem	Mężczyźni	Kobiety	1957/58	1956/57	1955/56	1954/55	1953/54	1952/53	
Ogółem	391	370	21	62	65	94	83	69	18	
Mężczyźni	370	370		60	61	88	79	66	16	
Kobiety	21		21	2	4	6	4	3	2	
I rok	71	68	3	62	9					
II rok	81	77	4		56	25				
III rok	105	96	9			69	34	2		
IV rok	57	56	1				49	8		
po IV roku roku akad. 1956/57	42							36	6	
I mgr	23	22	1					23		
II mgr	12	12							12	

Najniekorzystniej przedstawiał się pierwszy rocznik (rok akademicki 1953/54). Tych studentów można było znaleźć w czterech grupach: na III i IV roku, po IV roku i na I roku studiów magisterskich. Jeśli uwzględni się tych, którzy definitywnie opuścili mury uczelni, nie kończąc studiów, to można stwierdzić, że sprawność studiów i kończenia ich w terminie była niska.

IV. Studium Inżynierskie

W roku 1954 Ministerstwo Szkolnictwa Wyższego, realizując uchwałę Prezydium Rządu, wskazało Wydział Mechanizacji Rolnictwa Politechniki Wrocławskiej jako realizatora dwuletniego zamkniętego studium inżynierskiego mechanizacji rolnictwa (Dziennik Urzędowy Ministerstwa Szkolnictwa Wyższego i Centralnej Komisji Kwalifikacyjnej dla Pracowników Nauki Nr 4 z dnia 10 marca 1955 roku, poz. 28 – Zarządzenie Ministra Szkolnictwa Wyższego z dnia 28 lutego 1955 roku w sprawie utworzenia Studium Inżynierskiego w Politechnice Wrocławskiej). Minister zarządza, co następuje:

1. W Politechnice Wrocławskiej na Wydziale Mechanizacji Rolnictwa tworzy się specjalne dwuletnie zamknięte Studium Inżynierskie.



Liczba absolwentów dwuletniego Studium Inżynierskiego
w roku akad. 1954/55

2. Osoby, które ukończą Studium otrzymują dyplom ukończenia studiów wyższych I stopnia.

Zarządzenie wchodzi w życie z dniem ogłoszenia z mocą od 15 października 1954 roku.

Studium przeznaczone było dla techników-mechaników i techników-mechanizatorów rolnictwa, którzy po ukończeniu techników zawodowych mogli wykazać się co najmniej 3-letnią praktyką w produkcji.

Studium było jednorazowe zamknięte, a słuchacze mieszkali w internacie w Praczech koło Wrocławia.

Nabór na Studium był poprzedzony kursem selekcyjnym, który zorganizował Departament Studiów Przygotowawczych. Kurs selekcyjny rozpoczął się 1 VIII 1954 roku, a Studium podjęło działalność 15 X 1954 roku.

Przeprowadzenie rekrutacji kandydatów na kurs selekcyjny, zorganizowanie i prowadzenie internatu, wyżywienie, transport na uczelnię – wszystko to spoczęło w gestii resortu rolnictwa.

Studium zamknięte liczyło 120 słuchaczy, a rekrutacja objęła 200 osób.

Utworzenie Studium oraz programu szczegółowe opracował resort szkolnictwa wyższego, a wyznaczenie kadry nauczającej i realizacja procesu dydaktycznego spoczęła na Politechnice Wrocławskiej. Z tego tytułu przyznano uczelni odpowiednie fundusze oraz dodatkowe etaty.

Wiek słuchaczy tego Studium zawierał się w przedziale od 21 do 36 lat, ze zdecydowanym maksimum liczby słuchaczy wokół wieku 26 lat. Wystąpiło także lokalne maksimum przy wieku słuchaczy wówczas 31 lat, tj. tych, którzy w roku 1945 mieli około 15 lat. Można przypuszczać, że uwarunkowania rodzinne zmusiły te osoby do podjęcia pracy. Dyplomy I stopnia inżyniera mechanizacji rolnictwa uzyskało 93 absolwentów. Sprawność studiowania była więc wysoka i wynosiła 77,5%.

Wypełniwszy swoje zadanie specjalne, dwuletnie zamknięte Studium Inżynierskie na Wydziale Mechanizacji Rolnictwa zostało zlikwidowane z dniem 1 października 1956 roku (Dziennik Urzędowy Ministerstwa Szkolnictwa Wyższego i Centralnej Komisji Kwalifikacyjnej dla Pracowników Nauki, Nr 6 z dnia 1 czerwca 1958 roku, Poz. 19 – Zarządzenie Ministra Szkolnictwa Wyższego z dnia 7 maja 1958 roku w sprawie zmian organizacyjnych w wyższych szkołach technicznych §6, pkt. 3 podpkt. 1).

V. Skład osobowy katedr i problematyka naukowa

Skład personalny katedr i stanowiska zajmowane przez pracowników ulegały stałym zmianom. W rozdziale tym przedstawiono skład personalny w latach znaczących zmian. W miarę stała była problematyka naukowa, którą zajmowali się pracownicy. Ukierunkowana była głównie na problemy związane z maszynami rolniczymi, przystosowanymi do terenów podgórskich, charakterystycznych dla ówczesnego województwa wrocławskiego.

Katedra Maszyn Rolniczych

Skład Katedry w latach 1955 i 1958 oraz problematyka naukowa:

Rok 1955

kierownik Katedry – doc. dr inż. Zbysław Martini,
adiunkt mgr inż. Tadeusz Brudnik,



Rok 1957. Ćwiczenia wojskowe. Od lewej – student Marian Klyszcz,
w środku – student Joachim Potrykus



Rok 1957. Ćwiczenia wojskowe – student Wydziału Mechanizacji Rolnictwa na warcie przy przeprawie mostowej

asystent mgr inż. Tadeusz Młynarski,
aspirant mgr inż. Waldemar Kołkiewicz.

W roku 1956 odszedł mgr inż. Tadeusz Brudnik, a do katedry przyszli mgr inż. Stanisław Romanowski, Aleksander Lerner oraz Zygmunt Nowaczyński.

Rok 1958

kierownik Katedry – doc. dr inż. Zbislaw Martini,
st. asystent mgr inż. Tadeusz Młynarski,
st. asystent mgr inż. Waldemar Kołkiewicz,
asystent mgr inż. Zygmunt Nowaczyński.

Problematyka naukowa:

- doświadczalne określenie parametrów obliczeniowych maszyn,
- transport w rolnictwie.

Problematyka badawcza:

- wpływ parametrów sit na efekt przesiewania,
- transport ciśnieniowy ciał sypkich,
- odsysanie plew w kombajnie S-4,
- analiza przenośników ślimakowych pionowych,
- analiza konstrukcyjna wyłączników samoczynnych,
- zagadnienia racjonalnego cięcia wikliny.

Katedra Samochodów i Ciągników

Skład Katedry w latach 1956, 1957 i problematyka naukowa:

Rok 1956

kierownik Katedry – prof. nadzw. mgr inż. Ryszard Podarewski,

adiunkt mgr inż. Jan Aleksandrowski,
st. asystent mgr inż. Zygmunt Bartkowiak,

st. asystent mgr inż. P. Żułowski do 1955,
potem mgr inż. Stefan Mrowiec.

Po odejściu prof. R. Podarewskiego do Warszawy w roku 1957 kierownikiem katedry został doc. mgr inż. Jerzy Teisseyre.

Problematyka naukowa:

- zastosowanie gazów sprężonych i ciekłych do napędu silników.

Tematy:

- wykorzystanie ciśnienia gazów do napełniania cylindrów silników spalinowych – zastosowanie wtrysku gazu ciekłego,

- wykorzystanie ciśnienia gazów sprężonych w butlach do napełniania cylindrów silników spalinowych – możliwość wyeliminowania wstępnego rozprężania.



Doc. mgr inż. Jerzy Teisseyre – kierownik Katedry Samochodów i Ciągników od 1957 r.

Katedra Napraw Maszyn Rolniczych

Katedra była w stadium organizacji od roku 1953.

Rok 1956

kierownik Katedry – z-ca prof. mgr inż. Michał Sołtan,
adiunkt mgr inż. Stanisław Kopeczek,
asystent mgr inż. Stefan Miller.

W roku 1957 odszedł do nowo utworzonego Zakładu Teorii Mechanizmów mgr inż. Stefan Miller. Skład katedry powiększono.

Rok 1958

kierownik Katedry – z-ca prof. mgr inż. Michał Sołtan,
adiunkt mgr inż. Stanisław Kopeczek,
st. asystent mgr inż. Wiktor Tarkowski,
asystent mgr inż. Zdzisław Nikiel,
asystent inż. Andrzej Gerlicz.

Problematyka naukowa:

- diagnostyka silnika,
- przystosowanie maszyn rolniczych i ciągników do uprawy zbroczy.

Tematy:

- ustalenie zużycia silnika na podstawie pomiarów objawów zewnętrznych,

- wpływ terenów górzystych na zużycie ciągnika,
- wpływ filtracji powietrza na zużycie gładzi cylindrów.

Katedra Eksploatacji Maszyn Rolniczych

Ze względu na nieplanowanie zajęć dla tej katedry w latach 1954–1956 obsada ograniczała się tylko do osoby p.o. kierownika katedry adiunkta mgr inż. Adama Jankowskiego. Skład osobowy w następnych latach wyglądał następująco.

Rok 1957 i 1958

p.o. kierownika Katedry – adiunkt mgr inż. Adam Jankowski,
st. asystent Stanisław Romanowski (poprzednio w Katedrze Maszyn Rolniczych),

asystent mgr inż. Antoni Chwieduk

asystent mgr inż. Marian Pałka.

Wszyscy członkowie Katedry wykonywali pracę naukową pod kierownictwem doc. dra inż. Zbysława Martiniego.

Problematyka naukowa:

- narzędzia do racjonalnej uprawy stoków,
- doświadczalne określenie parametrów maszyn.

Tematyka badawcza:

• wpływ orki zbczoy pługami odmiennych typów na przemieszczanie roli oraz stosunki wodne gleby, przy orce różnych skłonów, z odkładaniem skib pod górę,

- mechanizacja terenów erodowanych,
- prasowanie ciał włóknistych (torfu).

Katedra Maszynoznawstwa Ogólnego i Teorii Mechanizmów

Skład Katedry w latach 1956, 1958.

Rok 1956

kierownik Katedry – z-ca prof. inż. Janusz Lange,

adiunkt mgr inż. Konrad Wolny,

pracownik kontraktowy mgr inż. Kazimierz Banyś,

asystent mgr inż. Felicjan Szymankiewicz,

z-ca asystenta mgr inż. Kazimierz Ziemiański.

W roku 1957 adiunkt mgr inż. Konrad Wolny przeniesiony został do wydziałowego z Katedry Zakładu Teorii Mechanizmów. Nazwa katedry nie uległa zmianie.

Rok 1958

kierownik Katedry – doc. dr inż. Jerzy Teisseyre,



Konsultacje z projektowania podstaw konstrukcji maszyn dla studentów Wydziału Mechanizacji Rolnictwa. Pierwszy od prawej – mgr inż. Felicjan Szymankiewicz

z-ca prof. inż. Janusz Lange,
 adiunkt mgr inż. Kazimierz Lasko,
 st. asystent mgr inż. Felicjan Szymankiewicz,
 asystent mgr inż. Kazimierz Ziemiański.

Problematyka naukowa:

- zagadnienie aerodynamiki skrzydła ruchomego (po 1957 r. wraz z odejściem mgra inż. Konrada Wolnego do Zakładu Teorii Mechanizmów rozwiązywane było w nowym zakładzie),
- praca zanieczyszczonych części maszyn i mechanizmów,
- wytrzymałość zmęczeniowa sprężyn,
- wtrysk paliwa do silników niskoprężnych,
- mechanika cieczy gęstych.

Wygenerowane tematy badawcze:

- praca zanieczyszczonych przekładni łańcuchowych,
- praca zanieczyszczonych łożysk,
- zwiększenie wytrzymałości zmęczeniowej sprężyn przy natrykiwaniu cieczą ścierną,
- badanie wtrysku benzyny do silników niskoprężnych,
- mechanika cieczy o dużej gęstości przy wirowaniu na wirówkach cukrowniczych,
- metoda suszenia błota defekacyjnego w celu zastosowania go jako nawozu sztucznego.



Z-ca prof. kand. nauk tech. inż. Marek Zakrzewski – dziekan Wydziału Mechanizacji Rolnictwa w latach 1956–1958

Temat:

Synteza kinematyczna czworoboku przegubowego płaskiego metodami wykreślnymi.

Zmiana na stanowisku dziekana nastąpiła w roku 1956 – doc. dra inż. Zbysława Martinięgo zastąpił z-ca prof. kand. nauk tech. inż. Marek Zakrzewski, a prodziekana dra Stefana Drobo-ta zastąpił mgr inż. Rudolf Haimann. Doc. Martini został wybrany na delegata do Senatu.

W Radzie Wydziału w różnych okresach działalności Wydziału brali udział:

Zbysław Martini, Ryszard Podarewski, Władysław Ślebodziński, Stefan Drobot, Tadeusz Waszkiewicz, Anna Szaynok, Stanisław Kopeczek, Jan Aleksandrowski, Antoni Kidybiński, Michał Sołtan, Walentyna Bożko, Jan Cygan, Adam Jankowski, Janusz Lange, Henryk Florek, Zygmunt Nowaczyński, Jerzy Teisseyre, Marek Zakrzewski, Rudolf Haimann.

Zakład Teorii Mechanizmów

Zakład ten w roku 1957 wydzielony został z Katedry Maszynoznawstwa Ogólnego i Teorii Mechanizmów. Powodu tego wydzielenia należy upatrywać w braku zainteresowania kierownika katedry tą tematyką oraz wyrażeniu dużego zainteresowania się teorią mechanizmów mgr inż. Stefana Millera z Katedry Napraw Maszyn Rolniczych.

Skład Zakładu w roku 1958:

kierownik Zakładu – adiunkt mgr inż. Konrad Wolny,
st. asystent mgr inż. Stefan Miller,
asystent mgr inż. Andrzej Dankowski.

Oprócz problematyki aerodynamiki skrzydła ruchomego określono problem badawczy zakładu:

- synteza kinematyczna czworoboku przegubowego płaskiego.



Mgr inż. Rudolf Haimann – prodziekan Wydziału Mechanizacji Rolnictwa w latach 1956–1958

VI. Zniesienie Wydziału

W roku 1957 zauważono wiele niepokojących symptomów, dających podstawę do zastanowienia się nad przyszłością Wydziału. Przede wszystkim wystąpiła słaba rekrutacja na studia, której źródła należy upatrywać w nieatrakcyjnej nazwie Wydziału. Absolwenci tego kierunku nie mogli znaleźć pracy w POM, TOR i fabrykach narzędzi i maszyn rolniczych, nie umiano bowiem rozgraniczyć problemów czysto rolniczych od technicznych. Uważano absolwentów tego Wydziału za rolników, którzy tylko zaznajomili się z mechanizacją rolnictwa, podczas gdy oferenci pracy potrzebowali inżynierów mechaników. Wynikało to z braku wiedzy wśród kadry kierowniczej zakładów zatrudniających inżynierów o zakresie ich wykształcenia. Była to także wina Wydziału, który nie postarał się, by informacje o profilu Wydziału dotarły do zakładów pracy. Od-



Rok 1958. Studenci Wydziału Mechanizacji Rolnictwa i Wydziału Mechanicznego w drodze na wycieczkę w Karkonosze



Odpozynek podczas rajdu turystycznego nad pustym jeszcze zbiornikiem w Mietkowie

czuвано dotkliwy brak samodzielnych pracowników, którzy gwarantowaliby prawidłowy rozwój kadry młodych pracowników nauki.

Nie bez znaczenia była też konkurencja. Istnienie tego typu studiów na innych uczelniach wyższych, np. Politechniki w Poznaniu, mieście o dużej koncentracji przemysłu maszyn rolniczych i w bliskim sąsiedztwie Grudziądza, a także lokalizacja Instytutu Maszyn Rolniczych w Poznaniu, preferowało ośrodek poznański.

Rozpoczęta dyskusja na temat zmian na Wydziale doprowadziła do licznych wystąpień. Wizjonerskie i pełne zrozumienia praw rządzących nauką i szkolnictwem wyższym stwierdzenia zawarł w swoim wystąpieniu prof. Roman Sobolski. Postulował, by połączyć Wydziały: Mechaniczny, Mechaniczno-Energetyczny oraz Mechanizacji Rolnictwa w jeden Wydział Mechaniczny. Wydziały te wcześniej stanowiły jedną jednostkę organizacyjną Uczelni. Wyodrębnienie ich spowodowało, że w roku 1957 było dwóch samodzielnych pracowników na Wydziale Mechanicznym, trzech na Wydziale Mechaniczno-Energetycznym i dwóch na Wydziale Mechanizacji Rolnictwa. Wspólny wydział z siedmioma pracownikami samodzielnymi oraz trzema osobami, które rokują wkrótce uzyskanie stopnia kandydata nauk gwarantował utrzymanie wysokiego poziomu naukowego i nauczania oraz stwarzał przesłankę, że wydział otrzyma prawo doktoryzowania, a więc możliwość samoodtwarzania się. Profesor Sobolski wnioskował też, by powrócić do praktyki przedwojennej i kształcić tylko dających w końcowym efekcie:

- inżynierów konstruktorów,
- inżynierów technologów,
- inżynierów energetyków (ruchowców).

Zastosowana przeciw praktyka wielu specjalności nie zdała egzaminu z powodu małego prawdopodobieństwa trafienia na pracę o tak wąskim profilu. Rzeczywistość po czterdziestu latach w pełni potwierdziła słuszność złożonych propozycji.

Wobec braku zainteresowania Wydziału Mechaniczno-Energetycznego połączeniem powołano międzywydziałową komisję do spraw połączenia Wydziału Mechanicznego i Mechanizacji Rolnictwa. Komisja w dniu 13 V 1958 roku przedstawiła wnioski na wspólnym posiedzeniu obu Rad Wydziałów. Posiedzeniu przewodniczył Rektor prof. Dionizy Smoleński, a uczestniczyli w niej:

z-ca prof. kand. nauk tech. inż. Marek Zakrzewski – dziekan Wydziału Mechanizacji Rolnictwa,

z-ca prof. mgr inż. Hilary Gumienny – dziekan Wydziału Mechanicznego,

prof. zw. dr hab. Władysław Ślebodziński,

prof. nadzw. mgr inż. Roman Sobolski,

prof. nadzw. mgr inż. Jerzy Teisseyre,

doc. mgr inż. Władysław Chowaniec,

doc dr inż. Zbysław Martini,

z-ca prof. kand. nauk tech. inż. Jerzy Zawadzki,

z-ca prof. mgr inż. Tadeusz Demeter,

z-ca prof. dr inż. Egon Dworzak,

z-ca prof. mgr inż. Henryk Hawrylak,

z-ca prof. mgr inż. Tadeusz Waszkiewicz,

z-ca prof. mgr inż. Michał Sołtan,

z-ca prof. inż. Janusz Lange,

adiunkt mgr inż. Jan Balicki,

adiunkt mgr inż. Rudolf Haimann,

adiunkt mgr inż. Adam Jankowski,

adiunkt mgr inż. Roman Jaworski,

adiunkt mgr inż. Stanisław Kopeczek,

adiunkt mgr inż. Stefan Stryczek,

adiunkt mgr inż. Konrad Wolny,

asystent mgr inż. Waław Kasprzak,

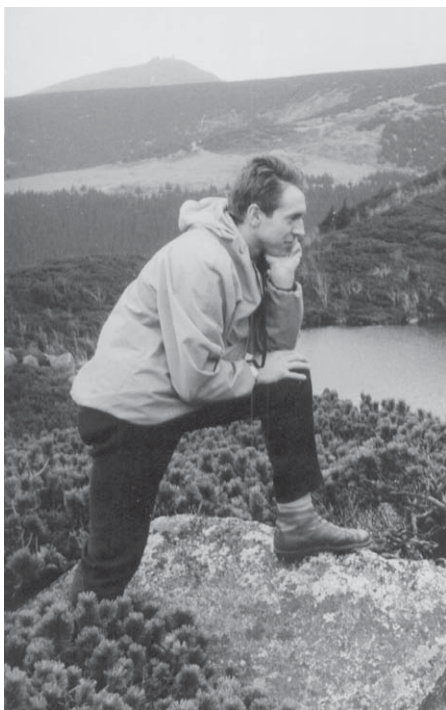
asystent mgr inż. Zygmunt Nowaczyński.

Podjęto uchwałę, w której postanowiono:

1. Z dwóch propozycji nazwy Wydziału: Mechanicznego oraz Budowy Maszyn przyjąć pierwszą nazwę.

2. Wnioskować o utworzenie na Wydziale Mechanicznym Oddziału Budowy Maszyn Rolniczych.

3. Ustalić władze Wydziału, którymi będą: dziekan, dwóch prodziekanów oraz kierownicy Studium Wieczorowego oraz Zaocznego.



Rok 1957. Student Wydziału Mechanizacji Rolnictwa Joachim Potrykus w zachwycie nad pięknem Karkonoszy

4. Przyjąć, że podstawowa siatka programowa będzie W y -
działu.

5. Wnioskować o przyjęcie limitu rekrutacyjnego dla całego Wydziału do 200 osób.

Wobec decyzji połączenia wydziałów stała się sprawa zniesienia Wydziału Mechanizacji Rolnictwa. Po rozmowach przeprowadzonych przez władze Uczelni z władzami Politechniki Poznańskiej powołano komisję w sprawie przeniesienia części Wydziału Mechanizacji Rolnictwa Politechniki Wrocławskiej na Politechnikę Poznańską.

Komisja złożona z władz Uczelni i Wydziałów Mechanizacji Rolnictwa Politechniki Wrocławskiej i Poznańskiej oraz przedstawiciela Ministerstwa Szkolnictwa Wyższego ustaliła:

1. Ze względu na skoncentrowanie w Poznaniu i na terenach sąsiednich przemysłu maszyn rolniczych oraz wysoko rozwinięte zaplecze rolnicze w wojewódz-

twie poznańskim Politechnika Poznańska ma wybitnie korzystne warunki kształcenia na potrzeby rolnictwa magistrów inżynierów, specjalistów z zakresu napraw, eksploatacji i budowy maszyn i ciągników.

2. Przeniesienie Wydziału Mechanizacji Rolnictwa z Wrocławia do Poznania jest celowe i przyczyni się – dzięki skoncentrowaniu kadry naukowej z tej dziedziny i środków materialnych – do rozbudowy w Poznaniu ośrodka myśli technicznej z zakresu mechanizacji rolnictwa i dalszego rozwoju Wydziału Mechanizacji Rolnictwa Politechniki Poznańskiej.

3. Uzgodniono, że przeniesienie Wydziału Mechanizacji Rolnictwa Politechniki Wrocławskiej do Poznania i połączenie z Wydziałem Mechanizacji Rolnictwa Politechniki Poznańskiej może nastąpić 1 X 1958 roku.

Należało przenieść katedry: Budowy Maszyn Rolniczych, Naprawy Maszyn Rolniczych i Ciągników oraz Eksploatacji Maszyn Rolniczych wraz z kadrami naukowymi i inwentarzem specjalistycznym tych katedr i zakładów wchodzących w ich skład.

Politechnika Poznańska zapewni pracownikom nauki w pierwszym etapie cztery mieszkania, a w miarę uzyskiwania przydziałów pokryje dalsze potrze-

by w tej dziedzinie. Zapewni również we własnym zakresie środki potrzebne na przeniesienie wymienionych katedr.

4. Politechnika Poznańska przejmie wszystkich studentów byłego III i IV roku oraz studentów z rekrutacji w roku bieżącym i zapewni im miejsca w domach akademickich.

Ogólna liczba studentów przyjętych przez Politechnikę Poznańską wyniesie około 200 osób.

5. Ministerstwo Szkolnictwa Wyższego uwzględni w budżecie przesunięcie sum budżetowych z tytułu przeniesienia wymienionych katedr oraz studentów.

6. Szczegółowe porozumienie dotyczące wykonania poszczególnych punktów ustaleń pozostawia się bezpośrednio władzom obu uczelni.

Opierając się na ustaleniach tej komisji, uchwały Rad Wydziałów: Mechanicznego i Mechanizacji Rolnictwa z dnia 13 maja 1958 roku oraz uchwały Senatu Politechniki Wrocławskiej, rektor Politechniki Wrocławskiej przedłożył wniosek do Ministra Szkolnictwa Wyższego o zwinięcie Wydziału Mechanizacji Rolnictwa i włączenie części wydziału jako Oddziału Budowy Maszyn Rolniczych do Wydziału Mechanicznego.

Wydział zwinięto z dniem 1 października 1958 roku, a wszystkie ustalenia precyzuje Dziennik Urzędowy Ministerstwa Szkolnictwa Wyższego i Centralnej Komisji Kwalifikacyjnej dla Pracowników Nauki Nr 10 z dnia 15 października 1958 roku, poz. 42 – Zarządzenie Ministra Szkolnictwa Wyższego z dnia 27 września 1958 roku w sprawie zmian organizacyjnych w Politechnice Wrocławskiej i Politechnice Poznańskiej. Minister zarządza:

§ 1. W Politechnice Wrocławskiej wprowadza się zmiany:

I. Przenosi się:

1. Z Wydziału Mechanizacji Rolnictwa na Wydział Mechaniczny – katedry:

a) Maszynoznawstwa Ogólnego i Teorii Mechanizmów z zakładem o nazwie katedry,

b) Samochodów i Ciągników z zakładem o nazwie katedry.

2. Z Wydziału Mechanizacji Rolnictwa Politechniki Wrocławskiej na Wydział Mechanizacji Rolnictwa Politechniki Poznańskiej – katedry:

a) Maszyn Rolniczych z zakładem o nazwie katedry, z równoczesnym zwinięciem Zakładu Mechanizacji Hodowli,

b) Eksploatacji Maszyn Rolniczych i Ciągników z zakładem o nazwie katedry,

c) Napraw Maszyn Rolniczych i Ciągników z zakładem o nazwie katedry.

II. Związa się Wydział Mechanizacji Rolnictwa.

§ 2. W Politechnice Poznańskiej na Wydziale Mechanizacji Rolnictwa włącza się przeniesione z Politechniki Wrocławskiej niżej wymienione katedry:

1. Maszyn Rolniczych z zakładem o nazwie katedry – do Katedry Maszyn Rolniczych z zakładem o nazwie katedry.

2. Eksploatacji Maszyn Rolniczych z zakładem o nazwie katedry – do Katedry Eksploatacji Maszyn Rolniczych i Ciągników z zakładem o nazwie katedry.

3. Napraw Maszyn Rolniczych i Ciągników z zakładem o nazwie katedry – do Katedry Napraw Maszyn Rolniczych i Ciągników z zakładem o nazwie katedry.

§ 3.1. Studenci odbywający w roku szkolnym 1957/58 naukę na I i II roku studiów na Wydziale Mechanizacji Rolnictwa Politechniki Wrocławskiej stają się od roku szkolnego 1958/59 studentami jednego z wydziałów mechanicznych Politechniki Wrocławskiej.

2. Studenci odbywający w roku szkolnym 1957/58 naukę na III roku i wyższych latach studiów na Wydziale Mechanizacji Rolnictwa Politechniki Wrocławskiej oraz studenci przyjęci w roku szkolnym 1958/59 na I rok studiów na tymże wydziale – stają się od roku szkolnego 1958/59 studentami Wydziału Mechanizacji Rolnictwa Politechniki Poznańskiej. Rektor Politechniki Poznańskiej zapewni przeniesionym studentom miejsce w domach studenckich.

§ 4. Pracownicy nauki, zatrudnieni dotychczas w pełnym wymiarze zajęć w katedrach i zakładach Politechniki Wrocławskiej, przeniesionych na mocy niniejszego zarządzenia do Politechniki Poznańskiej, stają się pracownikami Politechniki Poznańskiej.

§ 5. Politechnika Wroclawska przekaze Politechnice Poznańskiej inwentarz specjalistyczny, stanowiący wyposażenie katedr i zakładów, przeniesionych z Politechniki Wrocławskiej do Politechniki Poznańskiej.

§ 6. Zarządzenie wchodzi w życie z dniem ogłoszenia z mocą od 1 października 1958 roku.

Zgodę na przeniesienie na Wydział Mechanizacji Rolnictwa Politechniki Poznańskiej z dniem 1 X 1958 roku wyrazili:

doc. dr inż. Zbislaw Martini,
z-ca prof. mgr inż. Michał Sołtan,
adiunkt mgr inż. Adam Jankowski,
adiunkt mgr inż. Stanisław Kopeczek,
adiunkt mgr inż. Kazimierz Lasko,
st. asystent mgr inż. Wiktor Tarkowski,
asystent techn. mgr inż. Jan Majcherkiewicz.

Osoby te uzyskały aprobatę Politechniki Poznańskiej w myśl porozumienia o zatrudnieniu i zamieszkaniu i uzyskały przeniesienie służbowe z Politechniki Wrocławskiej do Politechniki Poznańskiej z dniem 1 X 1958 roku.

Pozostali pracownicy trzech przeniesionych katedr znaleźli zatrudnienie poza Politechniką (np. mgr inż. Tadeusz Młynarski w Politechnice Krakowskiej, a mgr inż. Waldemar Kołkiewicz w Instytucie Poltegor we Wrocławiu).

Katedra Samochodów i Ciągników wraz z całym składem osobowym weszła w skład Wydziału Mechanicznego i później zmieniła nazwę na Katedrę Budowy Nadwozi. Z Katedry Maszynoznawstwa Ogólnego i Teorii Mechanizmów mgr inż. Felicjan Szymankiewicz i mgr inż. Kazimierz Ziemiański weszli w skład osobowy Katedry Elementów Maszyn Wydziału Mechanicznego.

Zakład Teorii Mechanizmów i Maszyn wraz z całym składem osobowym powrócił do Katedry Maszynoznawstwa Ogólnego i Teorii Mechanizmów z kierownikiem prof. nadzw. drem inż. Jerzym Teisseyrem.

Wydział podczas swojej działalności wydał 194 dyplomy.

Liczba dyplomów ukończenia studiów wyższych
na Wydziale Mechanizacji Rolnictwa

Rok	Dyplomy			Razem
	Inżynierskie		Magisterskie	
	Studium			
	Dzienne	2-letnie		
1956	2	87		89
1957	52	6	2	60
1958	31	–	14	45
Łącznie	85	93	16	194
	178			

Po zniesieniu Wydziału Mechanizacji Rolnictwa w gmachu D-2 znalazł siedzibę Wydział Inżynierii Sanitarnej.

VII. Dyplomy

Spośród wszystkich absolwentów dyplomy nr 1 na Wydziale Mechanizacji Rolnictwa otrzymały osoby:

1956	studia inżynierskie dzienne	Rzepecki Antoni
1956	dwuletnie studium inżynierskie	Wróblewski Edward
1957	studia magisterskie dzienne	Nowak Erwin

Ułożona alfabetycznie lista osób, które otrzymały dyplomy ukończenia studiów.

Rok 1956, dyplomy inżynierskie

Dyplomy ukończenia studium dziennego:

1. Rzepecki Antoni
2. Świerc Ernest

Dyplomy ukończenia dwuletniego studium mechanizacji rolnictwa:

- | | |
|-------------------------|--------------------------|
| 1. Baczyński Tadeusz | 16. Doleżych Leon |
| 2. Bączkowski Stanisław | 17. Domagalski Leonard |
| 3. Bednarski Jan | 18. Duda Jan |
| 4. Bielawski Marian | 19. Dyja Zdzisław |
| 5. Biernat Zdzisław | 20. Faryniarz Jan |
| 6. Bogacki Konstanty | 21. Ferdyn Ryszard |
| 7. Bolek Ferdynand | 22. Gibowski Stanisław |
| 8. Borowiecki Waław | 23. Gientka Andrzej |
| 9. Borowski Kazimierz | 24. Gogola Władysław |
| 10. Brachaczek Zdzisław | 25. Górski Mieczysław |
| 11. Buczek Wiesław | 26. Grabek Zdzisław |
| 12. Chmielak Julian | 27. Gryczyński Kazimierz |
| 13. Cichowski Stanisław | 28. Gutowski Ryszard |
| 14. Ciszewski Tadeusz | 29. Jachowicz Stefan |
| 15. Czeremański Jerzy | 30. Jakubczyk Józef |



POLITECHNIKA WROCLAWSKA

DYPLOM
Nr 1/57/Mgr

Ob. Erwin Nowak
urodzon. Y. dnia 25 grudnia 1930 r.
w Kotorzu Małym pow. Opole
po odbyciu studiów wyższych
w latach 1952-1957
specjalizując się w zakresie
konstrukcji maszyn rolniczych
otrzymał... w dniu 2 lipca 1957 r.
DYPLOM UKOŃCZENIA STUDIÓW WYŻSZYCH
stopnia drugiego
na Wydziale Mechanizacji Rolnictwa
POLITECHNIKI WROCLAWSKIEJ
i uzyskał tytuł mgr inżyniera-mechanika
z wynikiem bardzo dobrym
Wrocław, dnia 16 lipca 1957 r.

Własnoręczny podpis *Erwin Nowak*

Sw-65a CWD, Bydgoszcz, Warmińskiego 12 - 6018 Bz
GrZ Graf. 2224-21, 8.56-Eg-1551-76.870-pism. b/d 120 g kl. III-9.56

Dyplom nr 1 ukończenia studiów magisterskich



POLITECHNIKA WROCLAWSKA

DYPLOM
Nr 1/57

Ob. Antoni Rzepecki
urodzon. Y. dnia 18 stycznia 1930 r.
w Iwacewiczach pow. Kosów
po odbyciu studiów wyższych
w latach 1952-1956
specjalizując się w zakresie
konstrukcji maszyn rolniczych i ciągn
otrzymał... w dniu 27 czerwca 1956 r.
DYPLOM UKOŃCZENIA STUDIÓW WYŻSZYCH
stopnia pierwszego
na Wydziale Mechanizacji Rolnictwa
POLITECHNIKI WROCLAWSKIEJ
i uzyskał tytuł inżyniera-mechanika
Wrocław, dnia 17 września 1957 r.

Własnoręczny podpis *Antoni Rzepecki*

Sw-65a CWD, Bydgoszcz, Warmińskiego 12 - 6018 Bz
GrZ Graf. 2224-21, 8.56-Eg-7-1551-76.870-pism. b/d 120 g kl. III-9.56

Dyplom nr 1 ukończenia studiów inżynierskich – dziennych



W. Wróblewski
Własnoręczny podpis

Wzór Sw. 65a. CWD. W-wa. Zam. Nr 26719/5/III
2396 — Lak — 2.8.54 — 4.500 — Pap. offs. A1/100 g

POLITECHNIKA WROCLAWSKA
WE WROCLAWIU

DYPLOM

Nr. 1/56.....

Ob. Wróblewski Edward.....
urodzony dnia... 3. Lutego..... 1924. r.
w Borysławiu..... pow.....
po odbyciu studiów wyższych
w latach 1954-1956.....
specjalizując się w zakresie
Mechanizacji Rolnictwa.....
otrzymał... w dniu 3. października 1956. r.
DYPLOM UKOŃCZENIA STUDIÓW WYŻSZYCH
stopnia pierwszego
na Studium Dwuletnim Mechan. Rolnictwa
na Wydziale Mechanizacji Rolnictwa
POLITECHNIKI WROCLAWSKIEJ
WE WROCLAWIU
i uzyskał stopień inżyniera-mechanika..

REKTOR
L. K...
Wrocław, dnia 3. października 1956. r. *W. Wróblewski*

Dyplom nr 1 ukończenia studiów inżynierskich – dwuletniego Studium Inżynierskiego

- | | |
|---------------------------|--------------------------|
| 31. Janus Ryszard | 51. Misiak Bogusław |
| 32. Kamiński Adolf | 52. Mistarz Jan |
| 33. Kamiński Ryszard | 53. Mistarz Stanisław |
| 34. Karczewski Henryk | 54. Mrowiec Tadeusz |
| 35. Karwowski Czesław | 55. Nienartowicz Romuald |
| 36. Kiepas Tomasz | 56. Nowacki Stanisław |
| 37. Kmiecik Ireneusz | 57. Olszewski Jerzy |
| 38. Korzeniowski Bolesław | 58. Panicz Eugeniusz |
| 39. Kowalczyk Jan | 59. Pawlusek Bronisław |
| 40. Krycia Marian | 60. Prawdzik Józef |
| 41. Krystyniak Andrzej | 61. Rachubik Józef |
| 42. Krzyk Marian | 62. Racki Jerzy |
| 43. Kupczyk Marian | 63. Rasała Jerzy |
| 44. Laskowski Jerzy | 64. Rogalski Stefan |
| 45. Liszewski Jerzy | 65. Rusek Jan |
| 46. Ludwig Jan | 66. Rzepka Stefan |
| 47. Malinowski Marian | 67. Sarecki Franciszek |
| 48. Małecki Jan | 68. Sielski Franciszek |
| 49. Małowicz Marek | 69. Słowik Janusz |
| 50. Mieszkowski Jan | 70. Solarz Kazimierz |

71. Stefaniak Franciszek
72. Susajew Henryk
73. Szpiganowicz Antoni
74. Szudelski Jan
75. Śmigielski Wiesław
76. Tatarczuk Roman
77. Terpiński Ryszard
78. Uchmanowicz Andrzej
79. Węglarz Stanisław

80. Wojtowicz Henryk
81. Wójcik Marian
82. Wróblewski Edward
83. Zając Czesław
84. Zarzycki Waldemar
85. Zdończyk Wiktor
86. Złotkowski Wojciech
87. Żyła Bronisław

Rok 1957, dyplomy magisterskie

1. Kuczabski Władysław
2. Nowak Erwin

Rok 1957, dyplomy inżynierskie

Dyplomy ukończenia studium dziennego

- | | |
|----------------------------|---------------------------|
| 1. Badura Herbert | 24. Łukasiak Mieczysław |
| 2. Bartnicki Ryszard | 25. Markiewicz Franciszek |
| 3. Bąk Mieczysław | 26. Maziarski Jerzy |
| 4. Bielecki Michał | 27. Merta Mieczysław |
| 5. Bil Henryk | 28. Misiak Zenon |
| 6. Budzyński Tadeusz | 29. Nawojski Antoni |
| 7. Celmerowski Czesław | 30. Nizinkiewicz Henryk |
| 8. Chlebek Teodor | 31. Nowakowski Paweł |
| 9. Dembowy Edward | 32. Orzeł Franciszek |
| 10. Drimer Marcei | 33. Paczek Janina |
| 11. Goldfarb Aleksander | 34. Pawlica Henryk |
| 12. Gołofit Albert | 35. Piątkowski Andrzej |
| 13. Grabiec Florian | 36. Piechota Ryszard |
| 14. Grubiak Władysław | 37. Pieczykolan Maria |
| 15. Jarmużek Stanisław | 38. Ri Rak Rim |
| 16. Karaban Aleksander | 39. Rosiński Jerzy |
| 17. Kardasiński Franciszek | 40. Rubinkowski Henryk |
| 18. Kiciński Zbigniew | 41. Rymarowicz Marian |
| 19. Kohut Michał | 42. Sadowski Stanisław |
| 20. Lachs Adam | 43. Stachurski Czesław |
| 21. Lenart Stefan | 44. Stefańczyk Jan |
| 22. Ligęza Olgierd | 45. Surma Bronisław |
| 23. Łoziński Bogdan | 46. Szukłów Igor |

47. Szwarz Henryk
48. Tyc Edward
49. Wilczyński Stanisław

50. Wiszniowski Władysław
51. Wołoszyn Stanisław
52. Żabka Eryk

Dyplomy ukończenia dwuletniego Studium Mechanizacji Rolnictwa

1. Cieślak Mieczysław
2. Durzyński Tadeusz
3. Kitzol Benon

4. Trybucki Henryk
5. Wąsik Franciszek
6. Wydmuch Waldemar

Rok 1958, dyplomy magisterskie

1. Berowiak Kazimierz
2. Białek Stanisław
3. Czmuchowski Adam
4. Dul Bronisław
5. Kalisz Władysław
6. Kozioł Stanisław
7. Majcherkiewicz Jan

8. Nowak Henryk
9. Richter Helmut
10. Sycz Jan
11. Świątkowski Romuald
12. Tatarek Bogdan
13. Zieliński Jacek
14. Zygarowicz Marian

Rok 1958, dyplomy inżynierskie

Dyplomy ukończenia studium dziennego

1. Aleksiejuk Konstanty
2. Bogdan Jerzy
3. Bortel Jerzy
4. Cieśla Bazyli
5. Czechowski Robert
6. Gawłowski Tadeusz
7. Halladin Ryszard
8. Jędraszczyk Józef
9. Joch Tadeusz
10. Koba Mieczysław
11. Konieczny Ludwik
12. Konop Zygmunt
13. Konopka Bogumił
14. Kosełka Jan
15. Kowal Alojzy
16. Krzysztofiak Stanisław

17. Leśniewski Franciszek
18. Lubiniecki Józef
19. Marczewski Franciszek
20. Mazurek Władysław
21. Nowakowska Maria
22. Popow Marian
23. Rudzka Apolonia
24. Salach Witold
25. Seredyn Czesław
26. Suchowski Marian
27. Waławowicz Kazimierz
28. Wicher Bolesław
29. Wojtasik Irena
30. Wołodko Stanisław
31. Zajączkowski Stanisław

VIII. Posłowie

Spojrzenie po pięćdziesięciu latach

1. Straty i korzyści Wydziału Mechanicznego wynikłe z powołania i zniesienia Wydziału Mechanizacji Rolnictwa

Utworzenie w roku 1953 Wydziału Mechanizacji Rolnictwa odbyło się kosztem Wydziału Mechanicznego, ale zniesienie go po pięciu latach działalności przyniosło korzyści Wydziałowi, który wcześniej uległ osłabieniu. Jest to więc bilans tych zależności, w sposób pośredni łączących się z historią Wydziału Mechanizacji Rolnictwa.

Pokazano już, że działalność Wydziału oparta była na dwóch katedrach wydzielonych z Wydziału Mechanicznego: Katedrze Maszyn Rolniczych z Zakładem Teorii Mechanizmów oraz Katedrze Samochodów i Ciągników z Zakładem Motoryzacji. Do Wydziału należały też trzy katedry tworzone z myślą o nowym wydziale. Pierwszą z nich – Katedrę Eksploatacji Samochodów i Ciągników utworzono jeszcze na Wydziale Mechanicznym, dwie, tj. Katedra Eksploatacji Maszyn Rolniczych oraz Katedra Maszynoznawstwa Ogólnego i Teorii Mechanizmów powstały już na nowym wydziale.

Rozpatrując aspekt strat Wydziału Mechanicznego na skutek utworzenia nowego wydziału, można jednoznacznie mówić tylko o jednej Katedrze Maszyn Rolniczych, na której oparty był Oddział Maszyn Rolniczych na Wydziale Mechanicznym. Sama Katedra Maszyn Rolniczych obsługiwała tylko specjalność maszyny rolnicze, istniejący natomiast przy katedrze Zakład Teorii Mechanizmów świadczył usługi dydaktyczne dla całego Wydziału Mechanicznego. Utworzenie wydziału z oddziału oznaczało więc zlikwidowanie dydaktyki związanej z maszynami rolniczymi na Wydziale Mechanicznym i w tym sensie oraz kadrowo zubożyło wydział macierzysty. Zakład Teorii Mechanizmów miał charakter ogólny i przeniesienie go organizacyjnie do innej katedry i na

inny wydział, a lokalowo z budynku położonego na terenie Wyższej Szkoły Rolniczej przy ul. Norwida 25 do nowego gmachu, obecnie D-2, przy placu Grunwaldzkim 9, w niczym nie zakłóciło procesu dydaktycznego świadczonego przez ten Zakład dla Wydziału Mechanicznego. Były więc w przypadku tego Zakładu straty kadrowe (jedna osoba), ale zmiany te nie odbiły się na dydaktyce na Wydziale Mechanicznym.

Druga katedra Wydziału Mechanicznego, którą włączono do Wydziału Mechanizacji Rolnictwa – Katedra Samochodów i Ciągników z Zakładem Motozryzacji pozostała w budynku Nowym Mechanicznym, obecnie budynek B-5 Wydziału Mechanicznego, przy ul. Łukasiewicza 7/9 i kadra naukowo-dydaktyczna prowadziła zajęcia dydaktyczne dla obu wydziałów. Można więc mówić o zmianie ilościowej kadry nauczającej, ale nie jakości procesu dydaktycznego na Wydziale Mechanicznym. Biorąc pod uwagę zmiany kadrowe wynikłe z przeniesienia tych dwóch katedr, można stwierdzić, że ruchy te spowodowały ubytek w kadrze Wydziału Mechanicznego w osobach: z-cy prof. mgr. inż. Zbysława Martiniego z Katedry Maszyn Rolniczych i prof. nadzw. mgr. inż. Ryszarda Podarewskiego, a po jego odejściu w roku 1956 do Warszawy i zastąpieniu go w roku 1957 przez prof. mgr. inż. Jerzego Teisseyre'a z Katedry Samochodów i Ciągników. Pozostała kadra naukowo-dydaktyczna legitymowała się stopniem naukowym mgr. inż. i zajmowała stanowiska: adiunkta (dwie osoby) i starszego asystenta (dwie osoby).

Trzy nowo utworzone katedry przeznaczone były wyłącznie do obsługi Wydziału Mechanizacji Rolnictwa. Katedra Eksploatacji Samochodów i Ciągników oraz Katedra Eksploatacji Maszyn Rolniczych miały charakter nowatorski na Politechnice Wrocławskiej, natomiast Katedra Maszynoznawstwa Ogólnego i Teorii Mechanizmów była powieleniem Katedry Elementów Maszyn Wydziału Mechanicznego i prowadziła podobną działalność: części maszyn (podstawy konstrukcji maszyn), rysunek techniczny (zapis graficzny) i maszynoznawstwo jako ogólną wiedzę o maszynach. Te trzy katedry, jako tworzone dla nowego Wydziału, nie uszczupliły potencjału naukowego i dydaktycznego Wydziału Mechanicznego, nie były bowiem tworzone z jego zasobów.

Osobnego omówienia wymaga udział osób spoza Wydziału, pracujących w strukturach Wydziału. Pierwszym dziekanem (1953–1956) był przeniesiony wraz z Katedrą Maszyn Rolniczych z-ca prof. mgr. inż. Zbysław Martini. Ze względu na szczupłość własnej kadry Wydziału Mechanizacji Rolnictwa następnym dziekanem (1956–1958) został z-ca prof. kand. nauk tech. inż. Marek Zakrzewski z Laboratorium Wytrzymałości Materiałów, a prodziekanami kolejno: dr Stefan Drobot (1954–1956) z Katedry Matematyki i mgr. inż. Rudolf Haimann (1956–1958) z Katedry Technologii Metali. Te trzy jednostki organizacyjne wchodziły w skład Wydziału Mechanicznego. Członkami Rady Wydziału były także, na różnych etapach pracy Rady, osoby z innych jednostek orga-

nizacyjnych Uczelni: prof. Władysław Ślebodziński, dr Stefan Drobot, mgr inż. Tadeusz Waszkiewicz, mgr Anna Szaynok, mgr inż. Antoni Kidybiński, mgr Walentyna Bożko, mgr Jan Cygan, mgr inż. Henryk Florek, z-ca prof. Marek Zakrzewski, mgr inż. Rudolf Haimann. Porównując udział kadry z Wydziału Mechanicznego i innych jednostek organizacyjnych Uczelni (9 osób) do liczby pracowników Wydziału Mechanizacji Rolnictwa (10 osób), wchodzących na różnych etapach pracy Rady w skład tej Rady, trzeba jednoznacznie stwierdzić, że udział ten był znaczny i Wydział Mechanizacji Rolnictwa – wspierany przez Wydział Mechaniczny – osłabiał tym samym swoją kondycję.

Mimo wsparcia z zewnątrz, działający przez pięć lat Wydział Mechanizacji Rolnictwa nie okrzepł na tyle, by mógł rywalizować z wydziałami o takim samym profilu, utworzonymi na innych uczelniach. Przegrał rywalizację z Wydziałem Mechanizacji Rolnictwa na Politechnice Poznańskiej. Wydział zniesiono w roku 1958. Trzy katedry specjalistyczne: Maszyn Rolniczych, Eksploatacji Maszyn Rolniczych oraz Napraw Maszyn Rolniczych i Ciągników przeniesiono do Poznania, tworząc jeden silny ośrodek przygotowujący inżynierów budowy i eksploatacji maszyn rolniczych.

Po zniesieniu Wydziału Mechanizacji Rolnictwa na Wydział Mechaniczny przeszła Katedra Samochodów i Ciągników z całym składem osobowym, z kierownikiem prof. mgr. inż. Jerzym Teisseyre, adiunktem mgr. inż. Janem Aleksandrowskim i dwoma starszymi asystentami mgr. inż. Zygmuntem Bartkowiakiem i mgr. inż. Stefanem Mrowcem. Katedra ta powróciła więc na Wydział niemal w takim składzie, w jakim została w roku 1953 przeniesiona na Wydział Mechanizacji Rolnictwa. Katedrę Maszynoznawstwa Ogólnego i Teorii Mechanizmów przeniesiono w sposób odmienny. Pozostała tylko nazwa katedry, a obsada personalna uległa całkowitej wymianie. Do Poznania przeszła jedna osoba: adiunkt mgr inż. Kazimierz Lasko. Do Katedry Elementów Maszyn Wydziału Mechanicznego przeszedł st. asystent mgr inż. Felicjan Szymankiewicz i asystent mgr inż. Kazimierz Ziemiański. Do katedry tej przeszedł też asystent mgr inż. Zygmunt Nowaczyński z Katedry Maszyn Rolniczych. Pozostali znaleźli zatrudnienie poza Politechniką. W katedrze zatem nie pozostał żaden były jej pracownik, natomiast nazwę katedry przejął Zakład Teorii Mechanizmów i funkcjonował pod nazwą katedry. W skład katedry wchodził więc teraz: adiunkt mgr inż. Konrad Wolny, st. asystent mgr inż. Stefan Miller i asystent mgr inż. Andrzej Dankowski. W tym przypadku też nie można mówić o znacznych zyskach kadrowych do stanu z roku 1953, tj. przeniesienia Zakładu Teorii Mechanizmów z Wydziału Mechanicznego na Wydział Mechanizacji Rolnictwa. Trzeba jednak wspomnieć o drodze naukowej tych osób, które przeszły na Wydział Mechaniczny w następstwie zniesienia Wydziału Mechanizacji Rolnictwa jako pracownicy lub pełniący funkcje na zniesionym Wydziale, a delegowani z Wydziału Mechanicznego (patrz:

Biografie). Droga życiowa osób z tych przeniesionych katedr potoczyła się odmiennie.

Katedra Samochodów i Ciągników w latach następnych zmieniła nazwę na Katedrę Nadwozi i Ustrojów Nośnych, a po utworzeniu instytutów na Wydziale Mechanicznym (1963 r.) obecnie tworzy naukowo-dydaktyczny Zakład Pojazdów Samochodowych i Silników Spalinowych w Instytucie Konstrukcji i Eksploatacji Maszyn. Ta zmiana nazwy katedry była wynikiem zmiany zainteresowań naukowych jej kierownika. Pracownicy uzyskali stopnie naukowe doktora n.t. i zmienili miejsca pracy. Dr inż. Jan Aleksandrowski przeszedł do Wyższej Szkoły Rolniczej, tam uzyskał stopień naukowy doktora habilitowanego i stanowisko docenta. Dr inż. Zygmunt Bartkowiak odszedł ze szkolnictwa wyższego, a dr inż. Stefan Mrowiec przeszedł do pracy naukowo-dydaktycznej w Wyższej Szkole Inżynierskiej w Zielonej Górze. Nastąpiła więc całkowita wymiana młodszej kadry naukowej. Kierownikiem tej jednostki organizacyjnej, aż do przejścia na emeryturę w roku 1988, pozostał prof. zw. dr inż. Jerzy Teisseyre. Bilans strat i korzyści dla Wydziału Mechanicznego jest zerowy w przypadku tej katedry, ale trzeba podkreślić, że powrót prof. Jerzego Teisseyre'a na Wydział Mechaniczny dał Profesorowi większe możliwości twórczych działań. Obserwując drogę naukową (stworzył szkołę naukową teorii i zastosowań struktur wielowarstwowych) i wkład prof. Teisseyre'a w rozwój młodej kadry naukowej (wypromował 12 doktorów n.t.), trzeba bezspornie stwierdzić, że Profesor w znaczącej mierze podniósł rangę Wydziału Mechanicznego (patrz: Biografie).

Katedra Elementów Maszyn, do której przeszły trzy osoby z Wydziału Mechanizacji Rolnictwa, zmieniła swą nazwę na Części Maszyn, potem na Podstawy Konstrukcji Maszyn, a obecnie jako naukowo-dydaktyczny Zakład Podstaw Konstrukcji i Tribologii wchodzi w skład Instytutu Konstrukcji i Eksploatacji Maszyn Wydziału Mechanicznego. Mgr inż. Felicjan Szymankiewicz z Katedry Maszynoznawstwa Ogólnego i Teorii Mechanizmów uzyskał stopień naukowy doktora n.t. i stanowisko docenta. Zajął się wytrzymałością porowatych tworzyw sztucznych rdzeni struktur wielowarstwowych oraz układami przenoszenia i wytracania energii. Wypromował 7 doktorów n.t. W 1991 roku przeszedł na emeryturę i nadal współpracuje z Instytutem Konstrukcji i Eksploatacji Maszyn (patrz: Biografie). Mgr inż. Kazimierz Ziemiański z tej samej katedry uzyskał stopień naukowy doktora n.t. i tytuł naukowy profesora oraz stanowisko profesora zwyczajnego. Wypromował 6 doktorów n.t. Zajmował się tribologią i zastosowaniem tworzyw sztucznych w budowie maszyn, szczególnie w węzłach ciernych. Przeszedł na emeryturę w roku 1997 i do końca życia, tj. do roku 2002 pracował w Instytucie Konstrukcji i Eksploatacji Maszyn Wydziału Mechanicznego (patrz: Biografie). Mgr inż. Zygmunt Nowaczyński z Katedry Maszyn Rolniczych uzyskał stopień naukowy doktora n.t. i stanowisko adiunkta.

Specjalizował się w mechanice ścinania roślin. Od roku 1996 jest na emeryturze (patrz: Biografie).

Zakład Teorii Mechanizmów, który przejął nazwę Katedry Maszynoznawstwa Ogólnego i Teorii Mechanizmów obecnie jest naukowo-dydaktycznym Zakładem Teorii Mechanizmów i Mechatroniki w Instytucie Konstrukcji i Eksploatacji Maszyn na Wydziale Mechanicznym. Trzy osoby, które przeszły wówczas z Zakładem to: mgr inż. Konrad Wolny, mgr inż. Stefan Miller i mgr inż. Andrzej Dankowski. Mgr inż. Konrad Wolny w połowie lat 60. przeszedł do pracy naukowo-dydaktycznej w Wyższej Szkole Inżynierskiej w Zielonej Górze. Zmarł parę lat później. Mgr inż. Stefan Miller najwcześniej z grupy omawianych osób uzyskał stopień naukowy doktora n.t. (1961), a następnie doktora habilitowanego oraz tytuł naukowy profesora zwyczajnego (patrz: Biografie). Mgr inż. Andrzej Dankowski przeszedł po paru latach pracy w katedrze do pracy w przemyśle i został Głównym Inżynierem Prewencji w Kombinacie Petrochemicznym w Płocku, obecnie Orlen. Oceniając z perspektywy czasu przejście Stefana Millera na Wydział Mechaniczny, trzeba bezspornie stwierdzić, że Profesor Miller w znaczący sposób przyczynił się do tworzenia poziomu naukowego Wydziału Mechanicznego. Przy obecnym rozwoju informatyki i elektroniki Wydział oprócz tradycyjnych kierunków kształcenia, jak Mechanika i Budowa Maszyn oraz Transport, kształci także na kierunkach, na które aktualnie jest zapotrzebowanie: Zarządzanie i Inżynieria Produkcji, a także Automatyka i Robotyka. Szczególnie ten ostatni kierunek współbrzmi z Mechatroniką, która z czasem wykształciła się w Zakładzie Teorii Maszyn i Mechanizmów. W nazwie Instytutu Konstrukcji i Eksploatacji Maszyn naczelnym członem jest konstrukcja. Pośród osób zajmujących się projektowaniem i konstruowaniem dominującą powinna być właśnie metodologia oparta na mechatronice jako synergicznym połączeniu mechaniki, elektroniki i sterowania na potrzeby projektowania maszyn, urządzeń i procesów produkcyjnych. Przygotowanie kadr (promotor 7 doktoratów i opiekun 3 przeprowadzonych habilitacji współpracowników), które mogą podjąć trud nauczania i rozwijania tej dziedziny, to właśnie w dużej mierze zasługa prof. Stefana Millera. Rola, jaką spełnił dla Wydziału, jest tożsama z rolą, jaką pełni dla dziedziny teoria maszyn i mechanizmów. Ceniona i przyjęta jest stworzona przez Niego szkoła naukowa syntezy strukturalnej układów kinematycznych (krócej: syntezy mechanizmów).

Zniesienie Wydziału Mechanizacji Rolnictwa umożliwiło całkowite zaangażowanie się w pracę na Wydziale Mechanicznym wcześniej delegowanym do pełnienia funkcji dziekana i prodziekana Wydziału Mechanicznego: z-cy prof. kand. nauk tech. inż. Marka Zakrzewskiego i mgra inż. Rudolfa Haimanna. Rola, jaką odgrywał Marek Zakrzewski zarówno przed, jak i po delegowaniu na funkcję dziekana, jest nie do przecenienia. Profesorowie zwyczajni Marek Zakrzewski i Jerzy Zawadzki stanowili bowiem tandem wybijających się w dziedzinie me-

chaniki i wytrzymałości materiałów naukowców pokolenia powojennego, ustalając wysoki standard naukowy dla całego Wydziału. Szczególnego podkreślenia wymaga inspiracyjna rola Marka Zakrzewskiego, wyznaczająca kierunki badań. Zajmował się fizykalnymi zagadnieniami wytrzymałości materiałów, szczególnie wyczerpieniem materiału w stanie elastokruchym, zmęczeniem materiałów, analizą procesu zmęczenia cieplnego oraz wytrzymałością materiałów w niskich temperaturach. Wypromował 13 doktorów n.t., stworzył szkołę naukową dekohezji ciała stałego. Poświęcenie się Profesora wyłącznie pracy na Wydziale Mechanicznym było więc niewątpliwie korzystne dla tego Wydziału (patrz: Biografie).

Biografia Rudolfa Haimanna, a szczególnie stopnie naukowe i stanowiska jakie uzyskał (patrz: Biografie) nie odzwierciedlają roli, jaką spełniał na Wydziale Mechanicznym. Jego rozległa wiedza z dziedziny metaloznawstwa i gruntowne wdrażanie tej wiedzy studentom i młodym pracownikom nauki postawiło Go w roli ustalającego wysoki poziom naukowy na całym Wydziale. Wykształcił liczną kadrę metaloznawców umożliwiającą prawidłowy rozwój Wydziału (promotor 12 doktorantów). Korzyści Wydziału Mechanicznego z możliwości ukierunkowania działalności doc. dra inż. Rudolfa Haimanna są niewątpliwe.

Losy studentów Wydziału Mechanizacji Rolnictwa po zniesieniu Wydziału potoczyły się dwoma drogami (opisano to w rozdz. VI).

Spośród studentów, którzy część studiów odbyli na Wydziale Mechanizacji Rolnictwa, a kończyli je na Wydziale Mechanicznym Politechniki Wrocławskiej, wyodrębniono pracowników naukowo-dydaktycznych na Wydziale Mechanicznym, którzy całą swoją działalność naukową i zawodową związali z tym Wydziałem. Są to: Ryszard Czarny, Joachim Kazimierz Potrykus, Leszek Antoni Stricker i Waław Pszczołowski. Ich biografie znajdują się w rozdz. VIII – Posłowie w punkcie 4 – Biografie.

Ryszard Czarny po ukończeniu studiów na Wydziale Mechanicznym w roku 1961 rozpoczął pracę w tym samym roku w Katedrze Podstaw Konstrukcji Maszyn, obecnie naukowo-dydaktyczny Zakład Podstaw Konstrukcji Maszyn i Tribologii w Instytucie Konstrukcji i Eksploatacji Maszyn na Wydziale Mechanicznym. Uzyskał stopień naukowy doktora n.t. i doktora habilitowanego oraz stanowisko profesora nadzwyczajnego w PWr. Zajmuje się reologią środków smarnych, szczególnie przepływami smarów plastycznych w układach smarowniczych. Wypromował dwóch doktorów n.t. Nadal pracuje w Zakładzie Podstaw Konstrukcji Maszyn i Tribologii w Instytucie Konstrukcji i Eksploatacji Maszyn na Wydziale Mechanicznym na stanowisku prof. nadzw. PWr. (patrz: Biografie).

Joachim Kazimierz Potrykus po ukończeniu studiów na Wydziale Mechanicznym w 1961 roku rozpoczął w tym samym roku pracę w Katedrze Obróbki

Metali – obecnie Instytut Technologii Maszyn i Automatykacji na Wydziale Mechanicznym. Uzyskał stopień naukowy doktora n.t. i doktora habilitowanego oraz stanowisko profesora nadzwyczajnego w PWr. Zajmuje się zjawiskami cieplnymi towarzyszącymi pracy obrabiarek oraz teorią i techniką skąpego smarowania. Przeszedł na emeryturę w 2001 roku i nadal współpracuje z naukowo-dydaktycznym Zakładem Obrabiarek i Systemów Wytwarzania w Instytucie Technologii i Automatykacji na Wydziale Mechanicznym (patrz: Biografie).

Leszek Antoni Stricker po ukończeniu w 1960 studiów na Wydziale Mechanicznym rozpoczął w 1961 roku pracę w Katedrze Technologii Metali, a następnie w Katedrze Nadwozi i Ustrojów Nośnych – obecnie naukowo-dydaktyczny Zakład Pojazdów Samochodowych i Silników Spalinowych w Instytucie Konstrukcji i Eksploatacji Maszyn na Wydziale Mechanicznym. Uzyskał stopień naukowy doktora n.t. i stanowisko adiunkta. Zajmował się strukturami cienkościennymi w samochodach, a szczególnie strukturami wielowarstwowymi z rdzeniem komórkowym. Przeszedł na emeryturę w roku 1999 i nadal współpracuje z Instytutem Konstrukcji i Eksploatacji Maszyn na Wydziale Mechanicznym (patrz Biografie).

Wacław Pszczołowski po ukończeniu studiów na Wydziale Mechanicznym w roku 1962 rozpoczął pracę w Katedrze Obróbki Metali, obecnie Instytut Technologii Maszyn i Automatykacji na Wydziale Mechanicznym. Uzyskał stopień naukowy doktora n.t. i stanowisko adiunkta. Zajmuje się procesami fizyczno-chemicznymi towarzyszącymi obróbce narzędziami ściernymi. Przeszedł na emeryturę w 1999 roku i nadal współpracuje z naukowo-dydaktycznym Zakładem Obróbki Wiórowej, Ściernej i Erozyjnej w Instytucie Technologii i Automatykacji Maszyn na Wydziale Mechanicznym PWr. (patrz: Biografie).

Można postawić tezę, że wszystkie te osoby, które wykazują związki z Wydziałem Mechanizacji Rolnictwa – czy to jako przeniesieni pracownicy, czy pełniący funkcje na zniesionym Wydziale, czy też ci, którzy rozpoczęli studia na tym Wydziale – zintegrowali się z kadrą naukowo-dydaktyczną Wydziału Mechanicznego i wspólnie wypracowywali jego pozycję.

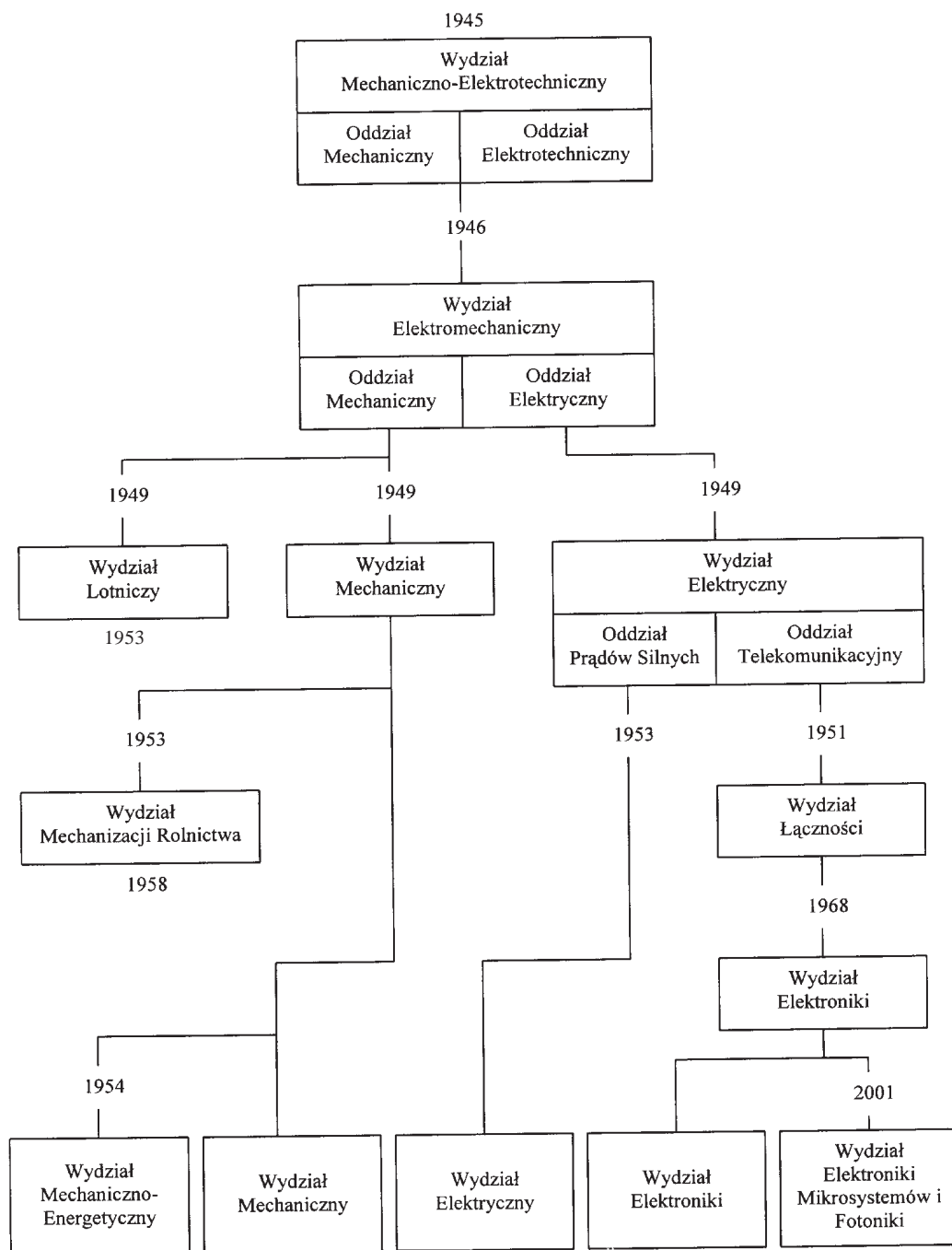
Bilans strat i korzyści dla Wydziału Mechanicznego, spowodowanych powstaniem i zniesieniem Wydziału Mechanizacji Rolnictwa, według oceny autora, jest korzystny.

Przy opracowywaniu posługiwałem się biografią, a szczególnie dorobkiem naukowym i osiągnięciami pracowników Wydziału Mechanicznego związanych z Wydziałem Mechanizacji Rolnictwa. Podkreśliłem rolę profesorów – Marka Zakrzewskiego, Jerzego Teisseyre’a, Stefana Millera i doc. Rudolfa Haimanna oraz uwypukliłem ich znaczenie dla nauki i rozwoju młodej kadry naukowej. Jest to wprawdzie subiektywna ocena, lecz podobna do odczucia wielu członków społeczności akademickiej Wydziału, lokującej te osoby w gronie osób, które swoją pracą i mądrością tworzą trwałe filary naszego Wydziału.

Dom buduje wiele osób, ich wysiłki i zasługi są równie duże przy tworzeniu dzieła, ale głównych budowniczych od wieków wymienia się z imienia.

2. Więzy międzywydziałowe – Wydział Mechaniczno-Elektrotechniczny

Wydział Mechanizacji Rolnictwa powstał na bazie Wydziału Mechanicznego, którego korzenie sięgają Wydziału Mechaniczno-Elektrotechnicznego. W roku 1945 przekształcono Uniwersytet Wrocławski i Politechnikę Wrocławską na polskie państwowe szkoły akademickie. Politechnika Wrocławska miała wówczas cztery wydziały. W roku 2004 tych wydziałów jest już dwanaście, z czego pięć – to wydziały powstałe z jednego z tych pierwszych wydziałów – Wydziału Mechaniczno-Elektrotechnicznego. Naturalnie, każdy wydział, rozwijając się dynamicznie, musiał podejmować eksperymenty i naturalną drogą było dostosowanie się do warunków, które narzucało otoczenie. I tak, tylko na Wydziale Mechanicznym powstały i zniknęły dwa wydziały: Wydział Lotniczy (1949–1953) i Wydział Mechanizacji Rolnictwa (1953–1958). Ilustruje to rysunek na s. 57. Po paru latach działalności Wydziały te musiały zniknąć, zmieniły się bowiem uwarunkowania zewnętrzne. Mimo różnych losów Wydziału Mechanizacji Rolnictwa i Wydziału Mechanicznego, wszystkie osoby związane z tymi wydziałami mają wspólny powód do dumy, że pierwszym dziekanem Wydziału macierzystego Mechaniczno-Elektrotechnicznego, który dał początek obu Wydziałom, był prof. dr inż. Kazimierz Idaszewski. Politechnika Wrocławska jest szczególnie wdzięczna Profesorowi Idaszewskiemu, że sprzeciwił się pierwotnym zamierzeniom Ministerstwa nieotwierania Politechniki we Wrocławiu i przeniesienia urządzeń i aparatury z Wrocławia do Gliwic. Stanowczy protest Profesora Idaszewskiego, jako powołanego eksperta, wykazał bezsens demontowania urządzeń mechanicznych i elektrycznych i przenoszenia ich poza miejsce zainstalowania. Nasze istnienie, tutaj we Wrocławiu, zawdzięczamy w dużej mierze Jego mądrości i rozsądkowi. Jednoznacznie prof. Kazimierz Idaszewski jest też kojarzony z faktem, że 15 listopada 1945 roku wygłosił pierwszy udokumentowany wykład akademicki we Wrocławiu i że dzień ten przyjęty został przez społeczność akademicką Wrocławia jako święto całego wrocławskiego środowiska naukowego. Miasto Wrocław, doceniając zasługi Profesora Idaszewskiego, nazwało Jego imieniem skwer położony przy placu Grunwaldzkim na terenie Politechniki, między budynkami Elektrycznym (obecnie D-1) a Inżynierii Sanitarnej (obecnie D-2), który wcześniej był budynkiem Wydziału Mechanizacji Rolnictwa, a jeszcze wcześniej Wydziału Lotniczego, dla którego był budowany. Jest to miejsce ważne dla środowiska akademickiego, tu bowiem stoi pomnik profesorów lwowskich, pomordowanych w czasie II wojny światowej.



Transformacja Wydziału Mechaniczno-Elektrotechnicznego (1945–2004)



Prof. dr inż. Kazimierz Idaszewski – twórca i pierwszy dziekan Wydziału Mechaniczno-Elektrotechnicznego w latach 1945–1946

Aby rzucić dodatkowe światło na nieudany eksperyment z Wydziałem Mechanizacji Rolnictwa, prześledźmy dynamikę rozwoju Uczelni i Wydziału Mechanicznego. Na całą Politechnikę Wrocławską w roku 1945/1946 zapisało się 499 studentów, a 159 na jeden Wydział Mechaniczno-Elektrotechniczny. Dzisiaj Politechnika kształci 32 tysiące studentów, a sam Wydział Mechaniczny 3,2 tysiąca studentów. Z liczb tych jednoznacznie wynika, że nieudane eksperymenty nie wpłynęły na rozwój Uczelni i Wydziału, a nawet były wkomponowane w ich dynamiczny rozwój.

Powołanie Wydziału Mechanizacji Rolnictwa nie spowodowało uszczuplenia bazy materialnej Wydziału Mechanicznego. Pomieszczenia po Katedrze Maszyn Rolniczych przy ul. Norwida 25, przeniesionej do budynku Mechanizacji Rolnictwa (obecnie D-2), położone były bowiem na terenie Wyższej Szkoły Rolni-

czej i należały do tej Uczelni. Zniesienie Wydziału Mechanizacji Rolnictwa wiązało się natomiast z zapewnieniem miejsca dla jednej Katedry Maszynoznawstwa Ogólnego i Teorii Mechanizmów oraz miejsca dla kilku osób przeniesionych na Wydział Mechaniczny. W sumie ten obojętny lokalowo dla Wydziału Mechanicznego eksperyment z Wydziałem Mechanizacji Rolnictwa rzutował negatywnie, gdyż przyhamował na lata poszerzenie bazy lokalowej. Wydział radził sobie, zajmując pomieszczenia w pawilonach i budynkach na obrzeżach miasta, przy ul. Braci Gieryskich i przy Żabiej Ścieżce. Po 50 latach czekania ta baza lokalowa będzie powiększona. W roku 2002 rozpoczęto budowlę, z termi-



Wejście do gmachu D-2 (dawniej Mechanizacji Rolnictwa) ze skweru im. Kazimierza Idaszewskiego



Pomnik pomordowanych profesorów lwowskich na skwerze im. Kazimierza Idaszewskiego między blokami D-1 i D-2



Czerwiec 2002. Rozpoczęcie budowy budynku B-4 na miejscu po pawilonie Instytutu Technologii Maszyn i Automatykacji Wydziału Mechanicznego (fot. Wojciech Wieleba)



Grudzień 2002. Budynek B-4 w budowie (fot. Wojciech Wieleba)

nem zakończenia w roku 2003, tworzącą z budynkiem B-5 przy ul. Łukasiewicza 7/9 jeden obiekt. Ta budowla powstaje na miejscu po zburzonym podczas działań wojennych byłym Instytucie Włókien Sztucznych, na którym to terenie postawiono pawilon mieszczący jedną z pierwszych na Politechnice katedr – Katedrę Obróbki Metali, obecnie Instytut Technologii Maszyn i Automatykacji. Powierzchnia użytkowa nowego gmachu (B-4), przeznaczonego dla Wydziału Mechanicznego i Wydziału Informatyki i Zarządzania, wynosi ponad 12 tys. m², zawiera 17 sal dydaktycznych, 14 pracowni komputerowych, 84 pomieszczenia biurowe, bibliotekę międzywydziałową, czytelnię, halę maszyn jako zaplecze laboratoryjne oraz podziemny parking samochodowy. Ta znaczna powierzchnia, w części tylko należąca do Wydziału Mechanicznego, nie w pełni jednak zaspokaja potrzeby Wydziału. Zakład Pojazdów Samochodowych i Silników Spalinowych Instytutu Konstrukcji i Eksploatacji Maszyn Wydziału Mechanicznego, który jest kontynuatorem Katedry Nadwozi i Ustrojów Nośnych kierowanej wcześniej przez prof. Jerzego Teisseyre’a, nadal jest bowiem usytuowany w niskiej zabudowie pawilonowej na obrzeżach miasta. Obok zamieszczone zdjęcia z budowy tego nowego gmachu. Nim opracowanie dotrze do czytelnika, będzie to już historia. Dynamika rozwoju Uczelni wymusi bowiem powoływanie nowych wydziałów czy kierunków i – jeśli będzie taka potrzeba – ich znoszenie.

3. Eksploatacja maszyn – Instytut Inżynierii Rolniczej Akademii Rolniczej

Na początku lat 50., gdy żywa była dyskusja nad utworzeniem Wydziału Mechanizacji Rolnictwa na Politechnice Wrocławskiej, padały różne propozycje lokalizacji tego Wydziału. Jedną z nich była propozycja z-cy prof. Zbysława Martiniego, kierownika dwóch katedr: Budowy Maszyn Rolniczych na Wydziale Mechanicznym Politechniki Wrocławskiej oraz Katedry Maszynoznawstwa Rolniczego na Wydziale Rolniczym Wyższej Szkoły Rolniczej we Wrocławiu. Koncepcja ta zakładała przekazanie Politechnice Wrocławskiej terenu na Biskupinie należącego do Wyższej Szkoły Rolniczej, objętego ulicami: Olszewskiego, Pautscha, Chełmońskiego i Siemiradzkiego, co uzasadniano następującymi przesłankami:

- nauczanie i prace badawcze na Wydziale Mechanizacji Rolnictwa wymagają specyficznych warunków, szczególnie znacznego obszaru do przeprowadzania ćwiczeń z eksploatacji maszyn oraz pokazów z pracy maszyn rolniczych;
- prace hamowni silnikowych i ciągnikowych oraz traktorów przeszkadzają w innych zajęciach na Politechnice;
- teren na Biskupinie ma powierzchnię około 5 ha i zaspokaja potrzeby przyszłego Wydziału;

- odległość od Politechniki wynosi 1÷1,5 km, a dojazd tramwajem jest bardzo dogodny;
- teren jest własnością Wyższej Szkoły Rolniczej, ale nie jest w pełni użytkowany i nie ma na nim żadnych zabudowań użytkowych;
- Wyższa Szkoła Rolnicza we Wrocławiu ma na terenie Wrocławia jeszcze dwa Zakłady o większej powierzchni niż na Biskupinie oraz majątek poza Wrocławiem; nie będzie to zatem znaczącym uszczupleniem stanu jej posiadania.

Pozytywną opinię o takiej lokalizacji wydał przedstawiciel Ministerstwa i uznano to za jedną z podstaw utworzenia Wydziału Mechanizacji Rolnictwa właśnie we Wrocławiu.

Dla tworzącego się Wydziału Mechanizacji Rolnictwa wskazano w rezultacie gmach po zlikwidowanym w 1953 roku Wydziale Lotniczym Politechniki Wrocławskiej. Ta decyzja Ministerstwa nie przeszkodziła WSR w spełnieniu własnej wizji ulokowania właśnie tam jednostek związanych ze specjalizacją *mechanizacja rolnictwa*.

Potrzebę kształcenia studentów Wydziału Rolniczego w kierunku mechanizacji przetransponował na grunt wrocławski prof. dr hab. Czesław Kanafojski, który od 1938 roku pełnił funkcję kierownika Katedry Maszynoznawstwa Rolniczego na Politechnice Lwowskiej. Zaraz po wojnie doc. Czesław Kanafojski objął Katedrę Maszynoznawstwa Rolniczego w Szkole Głównej Gospodarstwa Wiejskiego w Warszawie. W roku 1946, już jako profesor, zorganizował przy katedrze Stację Doświadczalną Ciągników i Maszyn Rolniczych, przekształconą w roku 1950 w Instytut Mechanizacji i Elektryfikacji Rolnictwa, a także zorganizował Katedrę Budowy Maszyn Rolniczych na Wydziale Mechanicznym Politechniki Wrocławskiej oraz Katedrę Maszynoznawstwa Rolniczego na Wydziale Rolniczym Uniwersytetu Wrocławskiego. Trzeba zaznaczyć, że obie wrocławskie Uczelnie występowały wówczas pod wspólną nazwą Uniwersytet i Politechnika we Wrocławiu.

Spróbujmy zatem prześledzić, jak myśl prof. Kanafojskiego upowszechnienia wiedzy o maszynach rolniczych została rozwinięta w latach następnych po opuszczeniu przez Profesora w roku 1949 Wrocławia.

Dzieje przekształcenia Katedry Budowy Maszyn Rolniczych na Politechnice Wrocławskiej zostały opisane w poprzednich rozdziałach. Teraz skrótowo zobrazowany będzie rozwój Katedry Maszynoznawstwa Rolniczego w Wyższej Szkole Rolniczej we Wrocławiu.

Po zaprzestaniu dojeżdżania z Warszawy do Wrocławia prof. Czesława Kanafojskiego, katedrę obsługiwali: z-ca prof. mgr inż. Zbysław Martini, mgr inż. Roman Fąfara, mgr inż. Zygmunt Miller, wszyscy zatrudnieni w Katedrze Budowy Maszyn Rolniczych na Politechnice Wrocławskiej oraz mgr inż. Jan Markowicz. W roku 1957 kierownictwo katedry objął Zbysław Martini i kierował nią do roku 1959, tzn. rok dłużej niż nastąpiło zniesienie Wydziału Mechaniza-

cji Rolnictwa na Politechnice Wrocławskiej i przeniesienie trzech katedr do Politechniki Poznańskiej, dokąd doc. dr Zbislaw Martini też się przeniósł.

Profesor Kanafojski jest jednoznacznie kojarzony jako twórca Katedry Budowy Maszyn Rolniczych na Politechnice Wrocławskiej i Katedry Maszynoznawstwa Rolniczego na Wydziale Rolniczym Uniwersytetu Wrocławskiego. Niezaprzeczalnie jednak bezpośrednim kontynuatorem zamierzeń Profesora był z-ca prof. Z. Martini. Zbislaw Martini studiował na Wydziałach: Mechanicznym i Hutniczym Politechniki Lwowskiej i jeszcze w roku 1937 rozpoczął pracę na tym ostatnim wydziale. Wykształcenie miał zatem politechniczne, ale z praktyką rolniczą zapoznał się pracując podczas wojny w Dublinach. Po wyzwoleniu organizował kursy traktorzystów i tworzył zręby pod przyszły Instytut Mechanizacji i Elektryfikacji Rolnictwa w Warszawie. W roku 1947 został delegowany na Politechnikę Wrocławską do Katedry Budowy Maszyn Rolniczych. Widać zatem, że kierunek Jego działalności był jasno określony jako mechanizacja rolnictwa, a sympatia podzielona między Politechnikę i Wyższą Szkołę Rolniczą. Można zaryzykować i wysunąć tezę, że ta sympatia w większej części skierowana była ku Wyższej Szkole Rolniczej. Daje się przy tym dostrzec w Jego koncepcji przekazania terenu Wyższej Szkoły Rolniczej Politechnice Wrocławskiej głębszy zamysł stworzenia międzyuczelnianego ośrodka mechanizacji rolnictwa, obsługującego obie uczelnie.

Wydział Mechanizacji Rolnictwa Politechniki Wrocławskiej nie wytrzymał próby czasu i rozpoczęła się dyskusja o formie jego likwidacji. Wyższa Szkoła Rolnicza wystąpiła wówczas z sugestią przekazania jej sprzętu specjalistycznego i laboratoryjnego przez Politechnikę Wrocławską. Decyzją Ministra Szkolnictwa Wyższego z dnia 3 października 1958 roku inwentarz specjalistyczny, stanowiący własność przeniesionych katedr Wydziału Mechanizacji Rolnictwa Politechniki Wrocławskiej na Wydział Mechanizacji Rolnictwa Politechniki Poznańskiej, został jednak przekazany Politechnice Poznańskiej. Wyższa Szkoła Rolnicza nic na tym etapie zmian nie skorzystała i stanęła przed dylematem rozwijania kierunku *eksploatacja maszyn* samodzielnie.

Na Wydziale Rolniczym Uniwersytetu Wrocławskiego od roku akademickiego 1949/1950 zaplanowano nauczanie także w specjalności mechanizacja rolnictwa. Katedra Maszynoznawstwa Rolniczego musiała zatem podołać większym niż dotychczas obowiązkom. Katedra zmieniła swą nazwę na Katedra Mechanizacji Rolnictwa i z roku na rok powiększała stan liczbowy kadry nauczającej. Między innymi w roku 1964 do katedry przyszedł dr inż. Jan Aleksandrowski, który odszedł z Politechniki Wrocławskiej po zmianie kierunku zainteresowań i nazwy Katedry Samochodów i Ciągników na Katedrę Nadwozi i Ustrojów Nośnych. Absolwentami Wydziału Mechanicznego Politechniki Wrocławskiej było więcej pracowników omawianej Katedry Mechanizacji Rolnictwa; np. prof. dr hab. inż. Eugeniusz Kamiński, który stopień naukowy dokto-

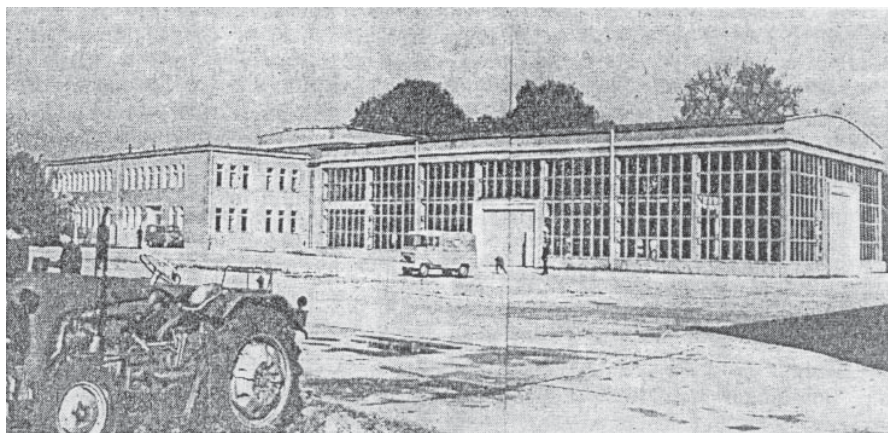
ra habilitowanego i tytuł naukowy profesora uzyskał w wyższych szkołach rolniczych, jest absolwentem Wydziału Mechanicznego Politechniki Wrocławskiej. Do pełnego obrazu czytelnikowi można przypomnieć, że dekretem Rady Ministrów z dnia 24 sierpnia 1945 roku Uniwersytet Wrocławski i Politechnika Wrocławska stają się polskimi państwowymi szkołami akademickimi i że na Uniwersytecie tworzy się sześć wydziałów, a na Politechnice Wrocławskiej cztery wydziały. Właśnie w roku 1951 z dwóch wydziałów uniwersyteckich: Medycyny Weterynaryjnej i Rolnictwa z Oddziałem Ogrodniczym oraz dwóch nowo zorganizowanych katedr: Melioracji Wodnych oraz Zootechniki utworzono nową uczelnię – Wyższą Szkołę Rolniczą, przemianowaną w roku 1971 na Akademię Rolniczą.

Po odejściu w roku 1959 doc. dra Zbysława Martiniego (rok później niż z Politechniki) do Poznania p.o. kierownika katedry został dr inż. Jan Bogdanowicz, a kuratorem katedry prof. dr Bolesław Świętochowski. Od roku 1965, po wcześniejszym uzyskaniu stopnia naukowego doktora habilitowanego i stanowiska docenta kierownikiem katedry został Jan Bogdanowicz. Dzięki Jego głównie zabiegom w latach 1964–1966 wybudowano obszerny budynek wraz z zapleczem laboratoryjnym i hangarem z przeznaczeniem dla Katedry Mechanizacji Rolnictwa Wyższej Szkoły Rolniczej. Powstał właśnie na tym terenie przy ul. J. Chełmońskiego 37/41, który wcześniej został wstępnie wskazany jako miejsce dla tworzonego w roku 1953 Wydziału Mechanizacji Rolnictwa Politechniki Wrocławskiej.

Do roku 1966 na Wydziale Rolniczym prowadzono specjalizację *mechanizacja rolnictwa*, od roku 1967 natomiast utworzono Oddział Mechanizacji Rolnictwa, na który była osobna rekrutacja. Kształcenie odbywało się na poziomie magisterskim, a absolwent miał być w pełni wykształconym eksploatatorem maszyn rolniczych. Wymagało to zatem nauczania przedmiotów technicznych podstawowych i zawodowych. Tak postawione zadanie wymuszało rozszerzenie bazy naukowej i dydaktycznej. Ponieważ w Wyższej Szkole Rolniczej nie było odpowiednich katedr, w których nauczano by przedmiotów technicznych wskazanych dla kierunku *mechanizacja rolnictwa*, całość tego nauczania skupiona była zatem w jednej Katedrze Mechanizacji Rolnictwa. Katedra ta, siłą rzeczy, w roku 1970 przekształciła się w Instytut Mechanizacji Rolnictwa z czterema zakładami:

- Eksploatacji Ciągników i Maszyn Rolniczych,
- Mechanizacji Produkcji Zwierzęcej,
- Maszynoznawstwa i Techniki Ciepłej,
- Budowy Maszyn i Pojazdów Rolniczych.

Dyrektorem Instytutu został twórca tego Instytutu prof. dr hab. Jan Bogdanowicz. W roku akademickim 1972/1973 kadra naukowo-dydaktyczna liczyła już: 1 profesora, 2 docentów, 5 doktorów i 19 magistrów inżynierów.



Rok 1966. Nowo powstały budynek dla Katedry Mechanizacji Rolnictwa przy ul. J. Chełmońskiego 37/41

Prawidłowo prowadzony proces dydaktyczny wymagał kadr o wykształceniu technicznym. Dlatego też, poza dyrektorem Instytutu, niemal wszystkie osoby ze stopniem doktora – to byli pracownicy Wydziału Mechanizacji Rolnictwa czy Wydziału Mechanicznego, bądź osoby kończące studia na Politechnice Wrocławskiej.

Trzeba szczególnie podkreślić, że w Instytucie panowała zdrowa tendencja zdobywania kolejnych szczebli w karierze naukowej. I tak w roku 1991 w Instytucie pracowało już 2 profesorów, 6 doktorów habilitowanych, z których 5 na stanowiskach docenta, 23 doktorów i 7 magistrów inżynierów. W roku 1990 zlikwidowano Oddział Mechanizacji Rolnictwa i powołano kierunek *technika rolnicza i leśna*. Do tego okresu dyplom magistra inżyniera mechanizacji rolnictwa otrzymało 1061 absolwentów. Wykształcenie ich było ukierunkowane na eksploatację maszyn rolniczych z większym uwzględnieniem otoczenia niż absolwentów zniesionego Wydziału Mechanizacji Rolnictwa Politechniki Wrocławskiej, skierowane przede wszystkim na konstrukcję maszyn rolniczych, a dopiero potem na eksploatację. Zadanie więc w całości dotyczące eksploatacji maszyn rolniczych wypełnił po zniesieniu Wydziału Mechanizacji Rolnictwa Politechniki Wrocławskiej Instytut Mechanizacji Rolnictwa Wyższej Szkoły Rolniczej.

Rozwój nauki i techniki oraz otwarcie się na świat wymusiło zajęcie się także innymi dziedzinami. Konieczna więc była zmiana kierunku nauczania. W ramach nowego kierunku Technika rolnicza i leśna utworzono nowe specjalności:

- inżynieria rolnicza,
- inżynieria rolno-spożywcza,
- zarządzanie i marketing w inżynierii rolniczej.

Te zmiany na Wydziale Rolniczym spowodowały dostosowanie się jednostek organizacyjnych realizujących proces dydaktyczny. Instytut Mechanizacji Rolnictwa w roku 1998 dostosował się do nowych potrzeb, w efekcie czego zmienił także swą nazwę na Instytut Inżynierii Rolniczej. Zmiany te dokonywane były już pod kierunkiem prof. dra hab. Eugeniusza Kamińskiego, który w roku 1995 zastąpił na stanowisku dyrektora Instytutu odchodzącego na emeryturę prof. Jana Bogdanowicza. Kolejna zmiana na stanowisku dyrektora Instytutu nastąpiła w roku 2000. Dyrektorem został prof. dr hab. Józef Szlachta. Pod jego kierunkiem struktura organizacyjna Instytutu w roku 2002 ukształtowała się w formie zakładów:

- Eksploatacji Ciągników i Maszyn Rolniczych,
- Budowy Maszyn i Pojazdów Rolniczych,
- Maszynoznawstwa i Techniki Ciepłej,
- Mechanizacji Produkcji Zwierzęcej,
- Podstaw Techniki.

Ponadto w Instytucie funkcjonują laboratoria:

- Procesów Ciepłych,
- Diagnostyki Pojazdów Mechanicznych,
- Elektrotechniki,
- Automatyki,
- Mechaniki Gleby i Badań Trakcyjnych,
- Maszyn Rolniczych,
- Urządzeń Udojowych,
- Bioinżynierii i Agrofizyki,
- Silnikowe – Hamownia,
- Techniki Ochrony Roślin,
- Warsztatowe,
- Komputerowe (dwa)
- Pracownia Eksploatacji Maszyn.

Instytut w roku 2002 zatrudniał: 36 nauczycieli akademickich, w tym: 4 profesorów tytularnych, 5 osób ze stopniem dr. hab., w tym 2 osoby na stanowisku prof. nadzw. AR; 1 osoba na stanowisku docenta; 24 osoby ze stopniem doktora i 2 osoby ze stopniem magistra inżyniera. W Instytucie zatrudnionych jest 12 pracowników technicznych, a wśród nich osoby ze stopniem: doktora inżyniera, magistra inżyniera i inżyniera.

Obrazując rozwój tylko jednej Katedry Maszynoznawstwa Rolniczego, obsługiwanej przez 3 nauczycieli akademickich w roku 1947, i o takich rozmiarach, jaką teraz po 55 latach prezentuje Instytut, można postawić tezę, że ten dynamiczny rozwój jest możliwy, jeśli spełnione będą warunki: myśl przewodnia, właściwa kadra, możliwości finansowe, zrozumienie przełożonych i dogodne okoliczności.

Patrząc na ten Instytut teraz, z satysfakcją trzeba stwierdzić, że zadanie wykształcenia magistra inżyniera eksploatatora maszyn rolniczych, po zniesieniu Wydziału Mechanizacji Rolnictwa Politechniki Wrocławskiej, zostało w pełni zrealizowane przez Instytut Mechanizacji Rolnictwa (Inżynierii Rolniczej) Akademii Rolniczej we Wrocławiu.

Dla dobra kraju nieistotny jest sposób i miejsce realizacji zadania, lecz nadrzędna jest myśl, a także zamiar i fakt realizacji. Można więc z czystym sumieniem powiedzieć, że dziedzina eksploatacja maszyn rolniczych jest kontynuowana i znalazła dobre i trwałe miejsce w Akademii Rolniczej.

Gdyby przewidywać najbliższą przyszłość, można by wnosić, że już wkrótce spotkamy się z nasyceniem dydaktyki Wydziału Rolniczego elektroniką, hydrauliką, pneumatyką, sterowaniem i informatyką. Poznanie tych dziedzin warunkuje bowiem obecnie właściwą eksploatację współczesnych maszyn rolniczych.

4. Biografie

Zamieszczono biografie osób, które były pracownikami lub pełniły funkcje czy studiowały na Wydziale Mechanizacji Rolnictwa i swoją całą dalszą działalność naukowo-dydaktyczną związały z Wydziałem Mechanicznym. Zbiór ten został uporządkowany według początku zatrudnienia w Politechnice Wrocławskiej i sporządzony w celu oszacowania bilansu strat i korzyści Wydziału Mechanicznego na skutek powołania i zniesienia Wydziału Mechanizacji Rolnictwa.

Zdjęcia dołączone do życiorysów pochodzą z lat pięćdziesiątych, tj. czasu istnienia Wydziału Mechanizacji Rolnictwa (1953–1958) oraz z okresu 1990–2002, tj. w większości przypadków z okresu osiągnięcia przez te osoby wieku emerytalnego.

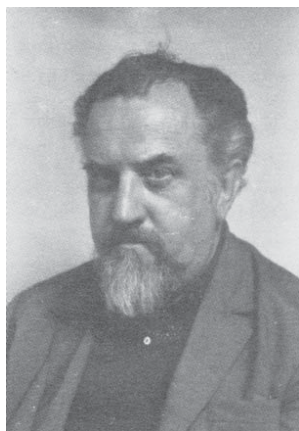
Zamieszczono biografie następujących osób:

Marek Zakrzewski
Jerzy Henryk Teisseyre
Rudolf Haimann
Felicjan Szymankiewicz
Zygmunt Nowaczyński
Kazimierz Ziemiański
Stefan Miller
Ryszard Czarny
Joachim Kazimierz Potrykus
Leszek Antoni Stricker
Wacław Pszczołowski

MAREK ZAKRZEWSKI, ur. 1923 Lwów; szkoła średnia 1942 Lwów; studia wyższe rozpocz. 1942 Politechnika Lwowska, zakończ. 1947 Akademia Górniczo-Hutnicza Kraków. Pracownik n.d. w PWr. od 1946 kolejno: Katedra Elementów Maszyn Wydziału Mechaniczno-Elektrotechnicznego, Laboratorium Wytrzymałościowe, Instytut Materiałoznawstwa i Mechaniki Technicznej Wydziału Mechanicznego, na stanowiskach od asystenta do profesora zwyczajnego. Stopnie i tytuły naukowe: mgr inż. mechanik 1947, z-ca prof. 1953, kandydat nauk technicznych 1954, docent 1959, prof. nadzw. 1962, prof. zw. 1969. Zainteresowania naukowe: wytrzymałość materiałów, szczególnie dekohezja.



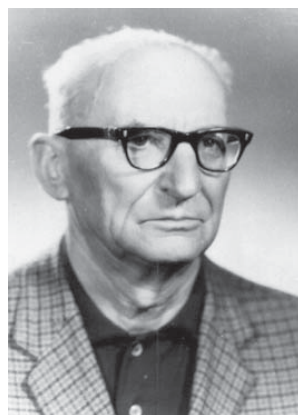
Pełnione funkcje: kierownik Laboratorium Wytrzymałości Materiałów 1951–1963; kierownik Katedry Metaloznawstwa 1964–1968, dyrektor Instytutu Materiałoznawstwa i Mechaniki Technicznej 1963–1971, 1981–1984 Wydziału Mechanicznego; **dziekan Wydziału Mechanizacji Rolnictwa 1956–1958**; dziekan Wydziału Mechanicznego 1958–1964; rzecznik dyscyplinarny PWr. 1958–1970; kierownik Zakładu Wytrzymałości w Instytucie Materiałoznawstwa i Mechaniki Technicznej 1972–1975; przewodniczący Związku Nauczycielstwa Polskiego PWr. 1955–1956. Członek: Zespołu Dydaktyczno-Naukowego Mechanika przy Ministrze Nauki, Szkolnictwa Wyższego i Techniki 1961–1983; Polskiego Towarzystwa Mechaniki Teoretycznej i Stosowanej; Wrocławskiego Towarzystwa Naukowego.



Dorobek naukowy: autor ponad 70 publikacji w czasopismach krajowych i zagranicznych; 5 opracowań książkowych; wielu patentów i wzorów użytkowych. Promotor 13 doktoratów, twórca szkoły naukowej dekohezji ciała kruche. Odznaczenia i wyróżnienia: Złoty Krzyż Zasługi; Krzyż Kawalerski Orderu Odrodzenia Polski; Zasłużony Nauczyciel; Zasłużony dla Rozwoju Politechniki Wrocławskiej; Brązowy i Srebrny Medal za Zasługi dla Obronności Kraju; Złota odznaka: 1000-lecia Państwa Polskiego, Związku Nauczycielstwa Polskiego, Politechniki Wrocławskiej. Nagrody: 3 Nagrody Ministra Szkolnictwa Wyższego. Odszedł na emeryturę w 1984 r. Zmarł w 1996 r.



JERZY HENRYK TEISSEYRE, ur. 1902; służba w wojsku polskim 1918–1920; studia wyższe: Wydział Mechaniczny Politechniki Lwowskiej 1921–1926; studia w dziedzinie lotnictwa Sorbona, Paryż 1926–1928. Pracownik dydaktyczny w PWr. 1947–1948; prac. n.d. od 1948 od wykładowcy do profesora zwyczajnego; praca poza PWr.; fabryka silników Francja 1926–1928; Zakłady Plage i Jaśkiewicz Lublin 1928–1930 – kierownik Grupy Konstrukcyjnej; Podlaska Wytwórnia Samolotów 1931–1933 – kierownik Laboratorium Aerodynamicznego i Biura Obliczeń Wytrzymałościowych; Państwowe Zakłady Lotnicze Warszawa 1933–1935 – kierownik Grupy Konstrukcyjnej; Lubelska Wytwórnia Samolotów 1936–1939 – szef Biura Konstrukcyjnego; przemysł lotniczy Francja, Anglia 1940–1941; Fabryka Samolotów THK, Turcja (Ankara) 1941–1946 – szef biura konstrukcyjnego; Politechnika w Istambule 1941–1946 – wykładowca budowy samolotów; Uniwersytet Techniczny w Kumasi (Ghana) 1964–1966 – wykładowca mechaniki technicznej oraz wytrzymałości materiałów i struktur cienkościennych; Wytwórnia Sprzętu Komunikacyjnego Wrocław 1947–1950; Wytwórnia Sprzętu Komunikacyjnego Mielec 1956–1963 – doradca naukowy – współkonstruktor samolotu szkolnego M-2; Instytut Podstawowych Problemów Techniki PAN Warszawa 1956–1959. Stopnie i tytuły naukowe: mgr inż. 1926, z-ca prof. 1949, docent 1955, prof. nadzw. 1957, dr n.t. 1962, prof. zw. 1968. Zainteresowania naukowe: wytrzymałość struktur cienkościennych i wielowarstwowych. Pełnione funkcje na PWr.: dziekan Wydziału Lotniczego 1949–1953; dziekan Wydziału Mechanicznego 1954–1956; **kierownik Katedry Samochodów i Ciągników na Wydziale Mechanizacji Rolnictwa 1957–1958**; kierownik Katedry Nadwozi i Ustrojów Nośnych na Wydziale Mechanicznym 1958–1963; kierownik Zakładu Nadwozi i Ustrojów Nośnych w Instytucie Konstrukcji i Eksploatacji Maszyn na Wydziale Mechanicznym PWr. 1963–1973. Dorobek naukowy: autor kilkudziesięciu publikacji naukowych, 4 książki, w tym jednej wydanej w języku rosyjskim, a jednej przetłumaczonej na język niemiecki; twórca i współtwórca 17 prototypów samolotów; promotor 12 doktoratów; twórca szkoły naukowej teorii i zastosowań struktur wielowarstwowych. Odznaczenia: Złoty Krzyż Zasługi; Krzyż Kawalerski Orderu Odrodzenia Polski. Nagrody: wiele nagród Ministra Szkolnictwa Wyższego. Przeszedł na emeryturę w 1973 r. Współpracował z Instytutem Konstrukcji i Eksploatacji Maszyn Wydziału Mechanicznego PWr. do 1988 r. Zmarł w 1988 r.



RUDOLF HAIMANN, ur. 1921 Michałkowice; gimnazjum 1937; liceum 1945 Katowice; studia wyższe: Wydział Mechaniczny Politechniki Wrocławskiej 1945–1950. Pracownik naukowo-dydaktyczny na PWr. od 1948 w Katedrze Technologii Metali (Instytucie Materiałoznawstwa i Mechaniki Technicznej) na Wydziale Mechanicznym na stanowiskach od asystenta do docenta; zatrudnienie poza PWr.: kopalnia „Michał” w Michałkowicach 1945 – sztygar maszynowy. Stopnie naukowe: mgr inż. 1950; dr n.t. 1962; docent 1968. Za-



interesowania naukowe: metaloznawstwo. Pełnione funkcje w Uczelni: prorektor ds. współpracy z zagranicą 1982–1984; na Wydziale: **prodziekan Wydziału Mechanizacji Rolnictwa 1956–1958**; z-ca dyrektora Instytutu Materiałoznawstwa i Mechaniki Technicznej: ds. współpracy z przemysłem 1968–1974; ds. dydaktyki 1975–1981, 1984–1987; dyrektor Instytutu Materiałoznawstwa i Me-



chaniki Technicznej na Wydziale Mechanicznym 1987–1990. Członek ruchu oporu. Dorobek naukowy: autor i współautor kilkudziesięciu publikacji naukowych, podręcznika akademickiego, 2 skryptów; promotor 12 doktoratów. Odznaczenia i wyróżnienia: Złoty Krzyż Zasługi, Krzyż Kawalerski Orderu Odrodzenia Polski, Medal Komisji Edukacji Narodowej; Zasłużony Nauczyciel; Medal XXXV-lecia PWr.; Złota Odznaka PWr. Nagrody: 4 nagrody Ministra Szkolnictwa Wyższego, nagroda Senatu PWr. Przeszedł na emeryturę w 1991 r. Współpracował z Instytutem Materiałoznawstwa i Mechaniki Technicznej na Wydziale Mechanicznym PWr. do 1996 r. Zmarł w 1996 r.



FELICJAN SZYMANKIEWICZ, ur. 1927 Lewków; gimnazjum i liceum 1945–1948 Ostrów Wlkp.; studia wyższe: Wydział Mechaniczny Politechniki Wrocławskiej 1949–1955. Pracownik n.d. w PWr. od 1951 kolejno: Katedra Maszynoznawstwa Chemicznego na Wydziale Chemicznym, **Katedra Maszynoznawstwa Ogólnego i Teorii Mechanizmów na Wydziale Mechanizacji Rolnictwa**; Katedra Elementów Maszyn (Podstaw Konstrukcji Maszyn), Instytut Konstrukcji i Eksploatacji Maszyn na Wydziale Mechanicznym na stanowiskach od z-cy asystenta do docenta. Praca poza PWr.: majątek ziemski Klein Löwenfeld 1940–1945 – robotnik, praca przymusowa; „Gazeta Poznańska” (redakcja „Gazety Ostrowskiej”) 1949 – reporter; Wydział Melioracji Wodnych Wyższej Szkoły Rolniczej we Wrocławiu 1958–1964 – wykładowca; Zakłady Techniki Medycznej we Wrocławiu 1983–1989 – specjalista. Stopnie naukowe: inż. mechanik 1953, mgr inż. 1955, dr n.t. 1964, docent 1968. Zainteresowania naukowe: podstawy konstrukcji maszyn, wytrzymałość struktur wielowarstwowych, procesy towarzyszące przenoszeniu i wytracaniu energii. Pełnione funkcje: w Uczelni: Sekretarz Szkoły 1969–1981; Sekretarz Senackiej Komisji ds. Tytułów Naukowych Profesora, Powołania na Stanowisko Docenta i Stabilizacji Adiunktów 1984–1987; pełnomocnik rektora ds.: obchodów 40-lecia PWr. 1984–1985; wydawnictw historycznych PWr. 1986–1990; z-ca Przewodniczącego Stowarzyszenia Absolwentów PWr. 1978–1992. Na Wydziale: kierownik: Zakładu Sprzęgieł i Połączeń 1970–1977; Zespołu Badawczego 1977–1991; Laboratorium Podstaw Konstrukcji Maszyn i Tribologii 1987–1991 w Instytucie Konstrukcji i Eksploatacji Maszyn. Członek: Senatu PWr. 1984–1987; Uczelnianej Komisji Oceniającej Nauczycieli Akademickich w PWr. 1988–1990; Zarządu Stowarzyszenia Absolwentów PWr. od 1992; Stowarzyszenia Polaków Poszkodowanych przez III Rzeszę – od 1990. Dorobek naukowy: autor i współautor ponad 60 artykułów w naukowych czasopismach krajowych i zagranicznych, skryptów, referatów, patentów; promotor 7 doktoratów. Odznaczenia i wyróżnienia: Złoty Krzyż Zasługi, Krzyż Kawalerski Orderu Odrodzenia Polski, Medal Komisji Edukacji Narodowej, Zasłużony dla Województwa Wrocławskiego i Miasta Wrocławia, Założony dla Śląskiego Okręgu Wojskowego, Medal: XXX-lecia PWr., XXXV-lecia PWr., Złota Odznaka PWr. Nagrody: 5 nagród Ministra Szkolnictwa Wyższego. Przeszedł na emeryturę w 1991 r. Nadal współpracuje z Instytutem Konstrukcji i Eksploatacji Maszyn Wydziału Mechanicznego PWr.

praca przymusowa; „Gazeta Poznańska” (redakcja „Gazety Ostrowskiej”) 1949 – reporter; Wydział Melioracji Wodnych Wyższej Szkoły Rolniczej we Wrocławiu 1958–1964 – wykładowca; Zakłady Techniki Medycznej we Wrocławiu 1983–1989 – specjalista. Stopnie naukowe: inż. mechanik 1953, mgr inż. 1955, dr n.t. 1964, docent 1968. Zainteresowania naukowe: podstawy konstrukcji maszyn, wytrzymałość struktur wielowarstwowych, procesy towarzyszące przenoszeniu i wytracaniu energii. Pełnione funkcje: w Uczelni: Sekretarz Szkoły 1969–1981; Sekretarz Senackiej Komisji ds. Tytułów Naukowych Profesora, Powołania na Stanowisko Docenta i Stabilizacji Adiunktów 1984–1987; pełnomocnik rektora ds.: obchodów 40-lecia PWr. 1984–1985; wydawnictw historycznych PWr. 1986–1990; z-ca Przewodniczącego Stowarzyszenia Absolwentów PWr. 1978–1992. Na Wydziale: kierownik: Zakładu Sprzęgieł i Połączeń 1970–1977; Zespołu Badawczego 1977–1991; Laboratorium Podstaw Konstrukcji Maszyn i Tribologii 1987–1991 w Instytucie Konstrukcji i Eksploatacji Maszyn. Członek: Senatu PWr. 1984–1987; Uczelnianej Komisji Oceniającej Nauczycieli Akademickich w PWr. 1988–1990; Zarządu Stowarzyszenia Absolwentów PWr. od 1992; Stowarzyszenia Polaków Poszkodowanych przez III Rzeszę – od 1990. Dorobek naukowy: autor i współautor ponad 60 artykułów w naukowych czasopismach krajowych i zagranicznych, skryptów, referatów, patentów; promotor 7 doktoratów. Odznaczenia i wyróżnienia: Złoty Krzyż Zasługi, Krzyż Kawalerski Orderu Odrodzenia Polski, Medal Komisji Edukacji Narodowej, Zasłużony dla Województwa Wrocławskiego i Miasta Wrocławia, Założony dla Śląskiego Okręgu Wojskowego, Medal: XXX-lecia PWr., XXXV-lecia PWr., Złota Odznaka PWr. Nagrody: 5 nagród Ministra Szkolnictwa Wyższego. Przeszedł na emeryturę w 1991 r. Nadal współpracuje z Instytutem Konstrukcji i Eksploatacji Maszyn Wydziału Mechanicznego PWr.

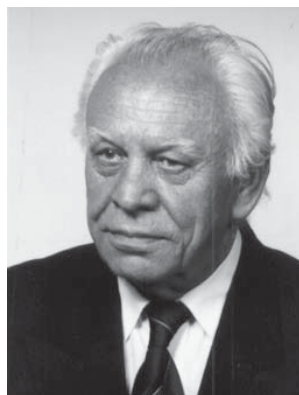


ZYGMUNT NOWACZYŃSKI, ur. 1930 Krotoszyn; gimnazjum i liceum 1945–1949 Krotoszyn; studia wyższe 1949–1956 Wydział Mechaniczny Politechniki Wrocławskiej. Pracownik n.d. w PWr. od 1953 kolejno: **Katedra Maszyn Rolniczych Wydz. Mechanizacji Rolnictwa**, Katedra Elementów Maszyn (Instytut Konstrukcji i Eksploatacji Maszyn) Wydziału Mechanicznego na stanowiskach od z-cy asystenta do adiunkta. Stopnie naukowe: inż. mechanik 1953, mgr inż. 1956, dr n.t. 1965. Zainteresowania naukowe: podstawy konstrukcji maszyn. Pełnione funkcje: kierownik Zakładu Podstaw Konstrukcji i Normalizacji w Instytucie Konstrukcji i Eksploatacji Maszyn Wydziału Mechanicznego 1968–1971; redaktor naczelny Wydawnictw Instytutu; dyrektor Wydawnictwa PWr. 1982–1986. Odznaczenia i wyróżnienia: Złoty Krzyż Zasługi, Złota Odznaka PWr. Odszedł na emeryturę w 1996 r.



KAZIMIERZ ZIEMIAŃSKI, ur. 1926 Krynica; gimnazjum 1948 Krynica; liceum 1951 Wrocław; studia wyższe Wydział Mechaniczny PWr. 1956. Pracownik n.d. w PWr. od 1955 kolejno: **Katedra Maszynoznawstwa Ogólnego i Teorii Mechanizmów na Wydziale Mechanizacji Rolnictwa**, Katedra Elementów Maszyn (Podstaw Konstrukcji Maszyn) Wydziału Mechanicznego, Instytut Konstrukcji i Eksploatacji Maszyn Wydziału Mechanicznego – od z-cy asystenta do profesora zwyczajnego. Stopnie i tytuły naukowe: mgr inż. 1956, dr n.t. 1964, docent 1971, prof. nadzw. 1989, prof. zw. 1995. Zainteresowania naukowe: tribologia, tworzywa sztuczne w budowie maszyn. Staże zagraniczne: Uniwersytet Birmingham Anglia 1969–1970; Uniwersytet Techniczny THT-TWENTE w Holandii; Instytut di Mehanica w Rzymie 1977–1978. Pełnione funkcje: pełnomocnik Rektora ds. absolwentów i stypendiów naukowych 1968–1975, z-ca dyrektora Instytutu ds. dydaktyki 1987–1993; przewodniczący Komisji Rektorskiej ds. Wnio-sków i Zażaleń 1971–1981; sekretarz Kolegium Rektorów Wyższych Uczelni Wrocławia 1976–1991; kierownik zespołu badawczego 1976–1992 w Instytucie Konstrukcji i Eksploatacji Maszyn Wydziału Mechanicznego PWr.; członek: Komisji Budownictwa i Mechaniki PAN we Wrocławiu, Polskiego Towarzystwa Tribologicznego. Członek Ruchu Oporu. Dorobek naukowy: autor i współautor 115 publikacji naukowych krajowych i zagranicznych, w tym: 7 patentów, 2 opracowań książkowych, 5 skryptów; promotor 6 doktoratów. Odznaczenia i wyróżnienia: Złoty Krzyż Zasługi, Krzyż Kawalerski i Krzyż Oficerski Orderu Odrodzenia Polski, Krzyż Partyzancki, Medal Komisji Edukacji Narodowej, Złota Odznaka PWr. Nagrody: 3 nagrody Ministra Szkolnictwa Wyższego, nagroda Senatu PWr. Przeszedł na emeryturę w 1997 r. Pracował w PWr. do 2002. Zmarł w 2002 r.

Pracował w PWr. do 2002. Zmarł w 2002 r.



STEFAN MILLER, ur. 1929 Podkońce; gimnazjum 1948 Iłża; studium przygotowawcze 1950 Lublin; studia wyższe: Wydział Mechaniczny PWr. 1950–1956. Pracownik n.d. w PWr. od 1956 kolejno: **Katedra Napraw Maszyn Rolniczych 1956–1957, Zakład Teorii Mechanizmów 1957–1958 Wydz. Mechanizacji Rolnictwa; Katedra Maszynoznawstwa Ogólnego i Teorii Mechanizmów Wydziału Mechanicznego; Zakład Teorii Maszyn i Mechanizmów w Instytucie Konstrukcji i Eksploatacji Maszyn Wydziału Mechanicznego na stanowiskach od asystenta do profesora zwyczajnego.**



Stopnie i tytuły naukowe: mgr inż. 1956, dr n.t. 1961, dr hab. 1968, prof. nadzw. 1976, prof. zw. 1985. Zainteresowania naukowe: teoria maszyn i mechanizmów, specjalność: synteza mechanizmów, szczególnie synteza strukturalna układów kinematycznych. Pełnione funkcje: p.o. kierownika Katedry Maszynoznawstwa Ogólnego i Teorii Mechanizmów 1958–1968, kierownik Zakładu Teorii Maszyn i Mechanizmów Instytutu Konstrukcji i Eksploatacji Maszyn 1968–1976; prodziekan Wydziału Mechanicznego 1972–1975, z-ca dyrektora Instytutu Konstrukcji i Eksploatacji Maszyn 1975–1978. Członek: Polskiego Komitetu Teorii Maszyn i Mechanizmów; Komitetu Budowy Maszyn PAN; International Federation for the Theory of Machines and Mechanism.



Dorobek naukowy: autor i współautor ponad 140 prac naukowych w czasopiśmie krajowych i zagranicznych, 4 książek, 7 skryptów, 16 patentów; promotor 7 doktoratów, twórca szkoły naukowej syntezy mechanizmów. Odznaczenia i wyróżnienia: Złoty Krzyż Zasługi, Krzyż Kawalerski i Krzyż Oficerski Orderu Odrodzenia Polski, Medal Komisji Edukacji Narodowej, Złota Odznaka PWr. Nagrody: 6 nagród Ministra Szkolnictwa Wyższego, nagroda Senatu PWr. Przeszedł na emeryturę w 1999 r.; pracuje nadal w Zakładzie Teorii Mechanizmów i Mechatroniki Instytutu Konstrukcji i Eksploatacji Maszyn Wydziału Mechanicznego PWr.



RYSZARD CZARNY, ur. 1935 Eleonorówka; gimnazjum i liceum 1953 Wrocław, studia wyższe: **rozpocz. 1954 Wydział Mechanizacji Rolnictwa Politechniki Wrocławskiej**, zakończ. 1961 Wydział Mechaniczny. Pracownik n.d. w PWr. od 1961 w Katedrze Podstaw Konstrukcji Maszyn (Instytut Konstrukcji i Eksploatacji Maszyn) na Wydziale Mechanicznym na stanowiskach od asystenta do profesora nadzw. PWr. Praca poza PWr.: Państwowy Ośrodek Maszynowy w Kobierzycach 1953–1954 – dyspozytor; Fachhochschule Regensburg Niemcy 1995–1996 – profesor. Stopnie i tytuły naukowe: mgr inż. 1961, dr n.t. 1969, dr hab. 1993,

prof. nadzw. w PWr. 1998. Zainteresowania naukowe: reologia środków smarowych, szczególnie przepływy smarów plastycznych w układach smarowniczych. Staż naukowy: Uniwersytet Techniczny w Enschede Holandia 1978–1979 – stypendysta rządu holenderskiego. Pełnione funkcje: sekretarz Rady Naukowo-Dydaktycznej Instytutu Konstrukcji i Eksploatacji Maszyn 1969–1971, kierownik Laboratorium Zakładu Tarcia, Zużycia i Smarowania w Instytucie 1970–1976; przewodniczący: Zarządu Funduszu Pomocy Koleżeńskiej w PWr. 1970–1972, Oddziałowej Organizacji Związkowej ZNP w Instytucie, Komitetu Organizacyjnego 25 Jubileuszowej Szkoły Tribologicznej 2002, Zarządu Polskiego Komitetu Techniki Smarowniczej 1973–1978. Członek: Komisji Mechaniki i Budownictwa PAN we Wrocławiu, Polskiego Towarzystwa Tribologicznego. Dorobek naukowy: autor i współautor 62 opracowań naukowych w czasopismach krajowych i zagranicznych w tym: 1 monografii, 4 skryptów, 2 podręczników, 3 patentów, 35 publikacji jednoautorskich, 7 publikacji w czasopiśmie zagranicznych; promotor dwóch doktoratów. Odznaczenia i wyróżnienia: Złoty Krzyż Zasługi, Złota Odznaka: PWr, ZNP. Pracuje nadal w Zakładzie Podstaw Konstrukcji Maszyn i Tribologii w Instytucie Konstrukcji i Eksploatacji Maszyn na Wydziale Mechanicznym PWr.



JOACHIM KAZIMIERZ POTRYKUS, ur. 1936 Zdrada; gimnazjum i liceum 1949–1953 Puck; studia wyższe: **rozpocz. Wydział Mechanizacji Rolnictwa PWr. 1956**, zakończenie Wydział Mechaniczny PWr. 1961; Polsko-Amerykańskie Studium Komunikacji Społecznej w Organizacji i Zarządzaniu przy PWr. 1995–1996. Pracownik n.d. w PWr. od 1961 kolejno: Katedra Obróbki Metali (Instytut Technologii Budowy Maszyn) (Instytut Technologii Maszyn i Automatyzacji) Wydziału Mechanicznego od asystenta do profesora nadzw. PWr. Stopnie i tytuły naukowe: mgr inż. 1961, dr n.t. 1970, dr hab. 1992, prof. nadzw. w PWr 1996. Zainteresowania naukowe: zjawiska cieplne towarzyszące pracy obrabiarek, szczególnie wpływ odkształceń termicznych na stabilność geometryczną obrabiarek oraz techniki skąpego smarowania. Staż naukowy: Uniwersytet w Brunzshwiku w ramach fundacji Humbolta 1974–1975. Pełnione funkcje w PWr.: pełnomocnik rektora ds. współpracy naukowej z niemieckojęzycznymi uczelniami od 1971, z-ca dyrektora Pionu Współpracy z Zagranicą 1978–1984, koordynator projektu INTEGER w ramach europejskiego programu TEMPUS dla 23 uczelni 1995–1998; rzecznik dyscyplinarny dla: studentów 1997–2000, pracowników PWr 2000–2001; p.o. kierownika Zakładu Konstrukcji Obrabiarek w Instytucie Technologii Budowy Maszyn 1989–1990, prodziekan Wydziału Mechanicznego ds. studenckich 1990–1996; z-ca dyrektora Instytutu Technologii Maszyn i automatyzacji ds. badań naukowych i współpracy z przemysłem 1996–1999. Pełnione funkcje poza PWr.: przewodniczący prezydium Polsko-Niemieckiej Fundacji im. Św. Jadwigi; Członek: Zarządu Głównego Sekcji Obrabiarek i Narzędzi, Stowarzyszenia Inżynierów Mechaników Polskich 1980–1989; Komisji Budownictwa i Mechaniki Oddziału PAN we Wrocławiu od 1993. Autor i współautor ponad 90 opracowań naukowych publikowanych w czasopismach krajowych i zagranicznych, referatów na konferencjach i kongresach, 8 patentów, 4 podręczniki i skrypty, 1 monografia. Odznaczenia i wyróżnienia: Złoty Krzyż Zasługi, Medal Komisji Edukacji Narodowej, Złota Odznaka PWr., Medal XXXV-lecia PWr. Nagrody: 2 nagrody Ministra Szkolnictwa Wyższego. Przeszedł na emeryturę w 2001 r. Nadal współpracuje z Instytutem Technologii Maszyn i Automatyzacji na Wydziale Mechanicznym PWr.





LESZEK ANTONI STRICKER, ur. 1934 Dobryszce; Liceum Mechaniki Rolnej 1952 Wołów; studia wyższe: **rozpoczęcie Wydział Mechanizacji Rolnictwa PWr 1955**, zakończenie Wydział Mechaniczny PWr. 1960. Pracownik n.d. w PWr. od 1961 kolejno w: Katedrze Technologii Metali, Katedrze Nadwozi i Ustrojów Nośnych, obecnie naukowo-dydaktyczny Zakład Pojazdów Samochodowych i Silników Spalinowych Instytutu Konstrukcji i Eksploatacji Maszyn na Wydziale Mechanicznym, na stanowiskach od asystenta do adiunkta. Stopnie naukowe: mgr inż. 1960, dr n.t. 1969. Zainteresowania naukowe: struktury cienkościenne w pojazdach samochodowych, szczególnie struktury

wielowarstwowe. Staże naukowe: na Politechnikach w Dreźnie 1974–1976; w Stuttgarcie 1982; staże krótkotrwałe 1983–1998: w Berlinie, Braunschweigu, Magdeburgu, Karlsruhe, Wiedniu, Wilnie, Kijowie, Naučný Automobilnyj Moskovskij Institut. Praca poza PWr.: Ośrodki Maszynowe 1952–1955: Legnica, Ścinawa, Kąty Wrocławskie, Stary Wołów – technik normowania pracy; Zakłady Sprzętu Motoryzacyjnego we Wrocławiu 1960–1961 – starszy technolog; Wyższa Szkoła Inżynierska w Zielonej Górze 1983–1989 – adiunkt. Pełnione funkcje w PWr.: p.o. kierownika Zakładu Nadwozi i Ustrojów Nośnych w Instytucie Konstrukcji i Eksploatacji Maszyn 1966, kierownik Studium Podyplomowego 1966, 2001. Funkcje poza PWr.: prezes Dolnośląskiego Związku Podnoszenia Ciężarów 1977–2002, sędzieja międzynarodowy kl. I – International Weightlifting Federation od 1974. Członek towarzystw naukowych: Gesellschaft für Angewandte Mathematick und Mechanik, Verein Deutscher Ingenieure, PTMTS, PTNMot, SIMP. Dorobek naukowy: autor i współautor ponad 40 publikacji w naukowych czasopismach krajowych i zagranicznych. Odznaczenia i wyróżnienia: Złoty Krzyż Zasługi, Krzyż Kawalerski Orderu Odrodzenia Polski, Złota Odznaka PWr., Złota Odznaka Zasłużony Działacz Kultury Fizycznej, Budowniczy Wrocławia.

Przeszedł na emeryturę w 1999 r. Nadal współpracuje z Zakładem Pojazdów Samochodowych i Silników Spalinowych w Instytucie Konstrukcji i Eksploatacji Maszyn na Wydziale Mechanicznym PWr.



WACŁAW PSZCZOŁOWSKI, ur. 1932 Bukiszki; liceum 1951–1956 Jelenia Góra; służba wojskowa 1952–1954; studia wyższe: **rozpoczęcie Wydział Mechanizacji Rolnictwa 1956–1958**, zakończ. Wydział Mechaniczny PWr 1958–1961. Pracownik PWr. od 1962 w Katedrze Obróbki Metali (Instytut Technologii Maszyn i Automatykacji) Wydziału Mechanicznego na stanowiskach od inżyniera do adiunkta. Praca poza PWr.: Jelczańskie Zakłady Samochodowe 1961–1962 – konstruktor; Technikum Mechaniczne Nr 2 we Wrocławiu 1963–1968 – nauczyciel przedmiotów zawodowych; Zakłady Artykułów Ściernych w Bielsku Białej 1971–1980 – konsultant naukowo-techniczny; Zakład Usług Technicznych ELWA we Wrocławiu od 1999 – doradca technik wytwarzania. Stopnie naukowe: mgr inż. 1961, dr n.t. 1972. Zainteresowania naukowe: obróbka ścierna, szczególnie procesy fizyczno-chemiczne oraz podstawy obróbki wysokowydajnymi narzędziami ściernymi. Pełnione funkcje na Wydziale: pełnomocnik dyrektora Instytutu ds. studiów doktoranckich 1975–1980; kierownik zespołu badawczego 1976–1984; pełnomocnik dyrektora Instytutu ds. współpracy w programie badawczym Akademii Nauk ośmiu krajów europejskich



1980–1985; współtwórca założyciel naukowej szkoły obróbki ścierniej Sekcji Podstaw Technologii KPN-PAN 1970. Dorobek naukowy: autor i współautor ponad 100 artykułów w naukowych czasopismach krajowych i zagranicznych, referatów, skryptów, patentów, w tym podręcznika. Odznaczenia i wyróżnienia: Złoty Krzyż Zasługi, Złota Odznaka PWr. Nagrody: 3 nagrody Ministra Szkolnictwa Wyższego.

Przeszedł na emeryturę w 1999 r. Nadal współpracuje z Instytutem Technologii Maszyn i Automatykacji Wydziału Mechanicznego PWr.

Wykaz źródeł

- Dembiński B. i in., *50 lat Wydziału Mechanicznego 1945–1995*, Oficyna Wydawnicza PWr., Wrocław 1995.
- Encyklopedia Wrocławia*, Wydawnictwo Dolnośląskie, Wrocław 2000.
- Harasimowicz J., *Atlas architektury Wrocławia*, t. I, II, Wydawnictwo Dolnośląskie, Wrocław 1997, 1998.
- Księga Pamiątkowa Pierwszych Słuchaczy Politechniki Wrocławskiej Roku Inauguracyjnego 1945*, praca zbiorowa, Wydawnictwo PWr., Wrocław 1985.
- Księga XXV-lecia Politechniki Wrocławskiej 1945–1970*, praca zbiorowa, Zakład Narodowy im. Ossolińskich, Wrocław–Warszawa–Kraków 1970.
- Księga Jubileuszowa 50-lecia Politechniki Wrocławskiej 1945–1995*, pod red. R. Czocho, Oficyna Wydawnicza PWr., Wrocław 1995.
- Obiekty budowlane Politechniki Wrocławskiej*, Archiwum Terenów i Budowli PWr., Wrocław 1999.
- Politechnika Wrocławska w okresie dziesięciolecia 1945–1955*, praca zbiorowa, PWN, Warszawa 1957.
- Politechnika Wrocławska we wspomnieniach pierwszych absolwentów*, praca zbiorowa, Wydawnictwo PWr., Wrocław 1990.
- Politechnika Wrocławska we wspomnieniach pierwszych absolwentów – Moja droga do Politechniki Wrocławskiej*, praca zbiorowa, Stowarzyszenie Absolwentów PWr., Wrocław 1991.
- Politechnika Wrocławska we wspomnieniach pierwszych absolwentów. Spojrzenie na minione lata, Wrocław 1945–1995*, praca zbiorowa, Oficyna Wydawnicza PWr., Wrocław 1998.
- Szlachta J., *Od maszynoznawstwa do inżynierii rolniczej we Wrocławiu*, MarMar, Wrocław 2002.
- Szymankiewicz F., *Materiały do historii Politechniki Wrocławskiej 1945–2000*, Dział Nauki PWr., na prawach rękopisu, Wrocław 1999.
- Technische Hochschule in Breslau, Festschrift zur Eröffnung 1. October 1910*, Ferdinand Hirt-Königliche Universitäts- und Verlagsbuchhandlung, Breslau.
- Uczelnie Wrocławia w roku XXXV-lecia 1945–1980*. Kolegium Rektorów, Wrocław 1980.
- Walkowiak A., *Politechnika Wrocławska. Dyplomy wydane w latach 1946–1959*, Wrocław 1960.
- Wspomnienia z czterdziestolecia Politechniki Wrocławskiej 1945–1985*, praca zbiorowa, Wydawnictwo PWr., Wrocław 1985.

Pozycje wydane z inicjatywy Stowarzyszenia Absolwentów Politechniki Wrocławskiej

Księga pamiątkowa pierwszych słuchaczy Politechniki Wrocławskiej Roku Inauguracyjnego 1945, Wydawnictwo Politechniki Wrocławskiej, 1985.

Wspomnienia z czterdziestolecia Politechniki Wrocławskiej 1945–1985, Wydawnictwo Politechniki Wrocławskiej, 1985.

Politechnika Wrocławska we wspomnieniach pierwszych absolwentów, Wydawnictwo Politechniki Wrocławskiej, 1990.

Politechnika Wrocławska we wspomnieniach pierwszych absolwentów. Moja droga do Politechniki Wrocławskiej, Stowarzyszenie Absolwentów Politechniki Wrocławskiej, 1991.

Politechnika Wrocławska we wspomnieniach pierwszych absolwentów. Spojrzenie na minione lata. Wrocław 1945–1995, Oficyna Wydawnicza Politechniki Wrocławskiej, 1998.

Zdzisław Samsonowicz, *Wspomnienia o Straży Akademickiej Politechniki we Wrocławiu*, Oficyna Wydawnicza Politechniki Wrocławskiej, 2002.

Absolwenci. Losy absolwentów Politechniki Wrocławskiej, którzy rozpoczęli studia na Wydziale Elektrycznym w roku 1949, zebrali i opracowali: Jan Pytel i Andrzej Kostowski, Oficyna Wydawnicza Politechniki Wrocławskiej, 2004.

Księga pamiątkowa absolwentów Wydziału Mechanicznego i Mechaniczno-Energetycznego Politechniki Wrocławskiej, którzy rozpoczęli studia w 1951 roku, Wrocław 2004.

Spis treści

I. Korzenie	9
II. Powstanie Wydziału	16
III. Działalność Wydziału	20
IV. Studium Inżynierskie	29
V. Skład osobowy katedr i problematyka naukowa	31
VI. Zniesienie Wydziału	37
VII. Dyplomy	44
VIII. Posłowie. Spojrzenie po pięćdziesięciu latach	49
1. Straty i korzyści Wydziału Mechanicznego wynikłe z powołania i zniesienia Wydziału Mechanizacji Rolnictwa	49
2. Więzy międzywydziałowe – Wydział Mechaniczno-Elektrotechniczny	56
3. Eksploatacja maszyn – Instytut Inżynierii Rolniczej Akademii Rolniczej	61
4. Biografie	68
Wykaz źródeł	80